

# Actieplan Zutendaal



# Veldparelmoer- vlinder

# Actieplan Zutendaal



# Veldparelmoer- vlinder

## **ACTIEPLAN VELDPARELMOERVLINDER** **Gemeente Zutendaal**



### **Gemeenten adopteren Limburgse soorten**

Een initiatief van de provincie Limburg en de Limburgse regionale landschappen  
Project met de financiële steun van het Europees Fonds voor Regionale Ontwikkeling (EFRO)









# GEMEENTEN ADOPTEREN LIMBURGSE SOORTEN

Actieplan veldparelmoervlinder

ZUTENDAAL

## SAMENVATTING





## Samenvatting

### *Limburgse soorten ... een voorbeeldproject voor natuur in Europa*

Limburg is bekend om haar "groene" imago. Niet onterecht. Meer dan veertig procent van de oppervlakte Vlaamse natuur ligt in Limburg. Meer dan negentig procent van de in Vlaanderen aanwezige dieren en planten, vind je ook in Limburg. Meer nog: heel wat zeldzame en bedreigde plant- en diersoorten komen uitsluitend in Limburg voor. En deze biodiversiteit is heel belangrijk. Wereldwijd levert ze de mensen heel wat op: een goede leefomgeving, gezond voedsel, drinkbaar water, een veilige thuishaven, controle en bestrijding van ziektes, enz.

Deze natuurlijke rijkdom verdwijnt, niet alleen in ver afgelegen regenwouden, maar ook bij ons. Beleidsmakers realiseerden zich dan ook dat er nood was aan concrete acties om deze achteruitgang te stoppen. Dit mondde uit in het "**Countdown 2010-initiatief**", een Europese oproep om de handen in elkaar te slaan om het verlies aan biodiversiteit te stoppen. Iedereen wordt gevraagd om hieraan mee te werken. Al heel wat jaren wordt er in de provincie Limburg pionierswerk geleverd door mensen met een hart voor natuur en die traditie zetten we voort.

Om zeldzame en bedreigde soorten nieuwe kansen te geven sloegen het provinciebestuur van Limburg en de Limburgse regionale landschappen de handen in elkaar en lanceerden ze met de financiële steun van het Europees Fonds voor Regionale Ontwikkeling (EFRO) een uniek project: "Gemeenten adopteren Limburgse soorten".

Alle vierenvestig Limburgse gemeenten adopteerden elk een typisch Limburgse soort. Voor deze soort gaan ze de komende jaren extra zorg dragen. Het voorliggende gemeentelijk actieplan, dat het projectbureau samen met de gemeente geschreven heeft, is hiervan de start. Terreinacties zijn de spil waarrond alles draait, maar het project gaat verder. Ook communicatie, sensibilisatie en educatie krijgen hun plaats. Bij al deze activiteiten worden zoveel mogelijk mensen binnen de gemeente betrokken.

Zo wordt de bescherming van de typische soort een zaak van iedereen.

### *Zutendaal adopteert de veldparelmoervlinder*

Met de veldparelmoervlinder heeft de gemeente Zutendaal een echt juweeltje geadopteerd. Deze mooie fladderaar is met uitsterven bedreigd in Vlaanderen en komt enkel nog maar voor in Zutendaal en in de omgeving Lommel-Balen. De populatie van Zutendaal is uniek en heeft al heel wat aandacht gekregen. In Nederland is er een heus soortbeschermingsplan, waarbij men hoopt dat de veldparelmoervlinder van Zutendaal kan uitbreiden naar Nederland. Een populaire soort dus!

Deze soort is de mascotte van voedselarme graslanden en bermen, die vroeger typisch waren voor Zutendaal en omgeving. Kruidenrijke voedselarme graslanden met veel smalle weegbree (waardplant), knoopkruid en margriet (nectarplanten) op zonnige en beschutte plaatsen vormen het leefgebied van de veldparelmoervlinder.

De belangrijkste Vlaamse kernpopulatie van de veldparelmoervlinder bevindt zich op het militair domein van Wiemesmeer. Het beheer van de graslanden langs de vliegbanen waarop de soort gedijt, is in goede handen bij het ANB. Ook in de onmiddellijke omgeving komt de soort voor op enkele nog voedselarme graslanden en bij een oude grindgroeve.

Heel wat graslanden in Zutendaal bieden mogelijkheden voor de veldparelmoervlinder, mits een aangepast beheer. Als privé-eigenaars en de gemeente de handen in elkaar slaan, kan er een netwerk aan leefgebied ontstaan. Privé-eigenaars kunnen een stuk uitrasteren en de gemeente kan wegbermen beheren in functie van de veldparelmoervlinder. Op die manier zou de veldparelmoervlinder kunnen uitbreiden vanaf het militair domein tot aan de bermen van het Albertkanaal. Vandaaruit kan hij dan verder richting Nederland en Wallonië (o.a. naar de populaties op de St. Pietersberg).

Om deze terreinacties te realiseren, is betrokkenheid van de inwoners essentieel. Daarom worden er een aantal initiatieven genomen om het adoptieproject en de soort bekend te maken. Zo creëren we meer draagvlak voor natuur en zetten we mensen aan om zich voor de veldparelmoervlinder in te zetten.

Naast een aantal overkoepelende acties van de provincie Limburg en het Regionaal Landschap Kempen en Maasland, zijn er een aantal typische acties voor Zutendaal. Infoborden, verkoop van parelmoerbloemzaadjes, een hinkstapspel op de Lieteberg of een flyeractie "gezocht...veldparelmoervlinder" zijn een greep uit de communicatieve acties.

Om te weten of onze terreinacties de juiste resultaten boeken, is monitoring belangrijk. Want meten is weten! Een groepje vrijwilligers die jaarlijks inventariseren, kan een schat aan informatie betekenen.

In de toekomst kan er een grensoverschrijdend vlinderproject ontstaan rond de zeldzame dagvlinders in de buurt. Zo kan er samengewerkt worden met Lanaken (adoptiesoort klaverblauwtje), Bilzen (adoptiesoort dwergblauwtje), Riemst, Maastricht, Visé (en andere Nederlandse en Waalse gemeenten) rond de veldparelmoervlinder en andere zeldzame dagvlinders.

## INHOUDSTAFEL

Samenvatting.....	7
Gebruikte afkortingen .....	11
1 Algemene inleiding .....	15
1.1 Kader .....	15
1.2 Het probleem .....	15
1.3 Het internationale antwoord: "Het verdrag inzake het behoud van de biodiversiteit" .....	16
1.4 Europese verdragen en initiatieven .....	18
1.5 België en Vlaanderen .....	19
1.6 Limburg.....	20
1.7 Limburgse soorten .....	21
1.8 Het project .....	21
2 Veldparelmoervlinder .....	27
2.1 Motivatie voor de soortkeuze .....	27
2.2 Beschrijving van de veldparelmoervlinder .....	27
3 Toestand in de gemeente .....	33
3.1 Beschrijving/situering van de gemeente .....	33
3.2 De veldparelmoervlinder .....	35
3.3 Reeds uitgevoerd acties .....	41
4 Concrete doelstellingen .....	45
4.1 Acties .....	45
4.2 Communicatie.....	45
4.3 Monitoring .....	45
5 Acties.....	49
5.1 Terreinacties.....	49
5.2 Administratieve acties.....	61
6 Communicatie.....	65
6.1 Provinciale communicatie .....	65
6.2 Regionale communicatie .....	69
6.2.1 Sensibilisatie en betrokkenheid van de inwoners .....	69
6.3 Gemeentelijke communicatie.....	72
7 Monitoring en beheersevaluatie.....	79
7.1 Inventariseren van de inspanningen .....	79
7.2 Monitoring van de soort .....	80
7.3 Taakverdeling .....	83
8 Verdere acties .....	89
Literatuurlijst .....	93
Bijlagen.....	97
Bijlage 1: gemeentelijke soortentabel van de gemeente Zutendaal.....	97
Bijlage 2: overzicht van de soorten die in de verschillende Limburgse gemeenten geadopteerd werden .....	99
Bijlage 3: lijst met contactpersonen .....	101
Bijlage 4: basistekst communicatie.....	103



## Gebruikte afkortingen

BS	Belgisch Staatsblad
CITES	Convention on the International Trade of Endangered Species
EFRO	Europees Fonds voor Regionale Ontwikkeling
EU	Europese Gemeenschap
GALS	Gemeenten adopteren Limburgse soorten
GST	Gemeentelijke Soortentabel
INBO	Instituut voor Natuur- en Bosonderzoek
IUCN	International Union for the Conservation of Nature
KLE	Kleine Landschapselementen
KB	Koninklijk Besluit
KHLim	Katholieke Hogeschool Limburg
KMO	Kleine en Middelgrote Ondernemingen
LIKONA	Limburgse Koepel voor Natuurstudie
MKZ	Mond- en klauwzeer
MOS	Milieuzorg Op School
NME	Natuur- en Milieueducatie
Cel NTMB	Cel Natuurtechnische Milieubouw
PNC	Provinciaal Natuurcentrum
RLH	Regionaal Landschap Haspengouw en Voeren vzw
RLKM	Regionaal Landschap Kempen en Maasland vzw
RLLK	Regionaal Landschap Lage Kempen vzw
VEN	Vlaams Ecologisch Netwerk
VLM	Vlaamse Landmaatschappij
WHC	UNESCO World Heritage Convention
XIOS Hogeschool	eXpertisecentrum voor Industrie, Onderwijs en Samenleving



# GEMEENTEN ADOPTEREN LIMBURGSE SOORTEN

Actieplan veldparelmoervlinder

ZUTENDAAL

## 1 Algemene inleiding





## 1 Algemene inleiding

### 1.1 Kader

De provincie Limburg kan een mooi biodiversiteitrapport voorleggen. De provincie is immers de hoedster van heel wat bijzondere soorten die vaak opvallend minder in de andere Vlaamse provincies voorkomen. Echte **Limburgse soorten** dus die we samen met hun leefgebied willen behouden en waar mogelijk versterken.

Het provinciebestuur en de regionale landschappen sloegen dan ook de handen in elkaar en lanceerden - met de financiële steun van het Europees Fonds voor Regionale Ontwikkeling (EFRO) - eind 2005 het project "Gemeenten Adopteren Limburgse Soorten (GALS)".

Een wel heel bijzonder project waarbij we een sterk merk (de Limburgse soorten) via een eenvoudig concept ("adoptie") in de kijker zetten. Elke gemeente in Limburg werd gevraagd een voor haar streek typische plant- of diersoort te adopteren, een soort die bijna uitsluitend in die gemeente voorkomt of die de ambassadeur is voor het typische landschap van de gemeente. Soorten die het karakter van de gemeente onderlijnen en waarvoor de gemeente een bijzondere inspanning wil doen. Een schot in de roos zoals bleek, want in juni 2006 had elk van de vierenvertig Limburgse gemeenten "haar" soort geadopteerd.

Gemeenten willen zich inzetten voor hun natuur. Ze willen dat ook liefst samen met andere mensen doen. Het actieplan, dat je nu in handen hebt, is dan ook het resultaat van heel wat overleg met de gemeenten, natuurbeheerders, boeren, industriëlen, onderwijzers, jagers, jongeren, de regionale landschappen, de provincie en het Vlaamse gewest. Al deze mensen werkten samen met ons een aantal concrete acties uit die de geadopteerde soort ten goede komt. Ook die benadering is uniek. Samenwerken werkt!

Natuurbehoud betekent niet enkel dat je de mensen met elkaar in contact brengt, het betekent ook dat je ze terug in contact brengt met de natuur. Dat is belangrijk want we vergeten vaak dat wij nog altijd een deel van die natuur zijn. Net als andere soorten hebben we de natuur nodig om te overleven. Wij beïnvloeden onze omgeving net zoals andere soorten, maar dat hoeft niet altijd een probleem te zijn.

Eigenlijk is dit plan dus een handleiding waarmee je zelf aan de slag kan. Wat kan jij als gemeente, of als inwoner doen voor je Limburgse soort? Geen grote woorden, maar daden. Of toch nog één groot woord: "Countdown 2010", een Europese oproep aan iedereen om de handen in elkaar te slaan om de achteruitgang van planten en dieren te helpen stoppen.

### 1.2 Het probleem

Dat soorten verdwijnen is normaal. Dat zeer veel soorten in korte tijd verdwijnen is niet normaal. Dat is nochtans wat er op dit moment gebeurt. Wetenschappers spreken zelfs van een "zesde extinctiegolf". Wereldwijd wordt ongeveer twintig procent van de gewervelde, vijftig procent van de ongewervelde dieren en zeventig procent van de planten bedreigd.

Het probleem stelt zich ook in Vlaanderen. Ongeveer zeven procent van de Vlaamse soorten is in minder dan vijftig jaar tijd verdwenen. Dertig procent wordt als 'kwetsbaar' of 'met uitsterven bedreigd' geklasseerd (Peeters, 2003, 2004). De Bruyn et al. (2003) spreken zelfs van dertig tot vijftig procent bedreigde soorten.

In Limburg gaat het weliswaar iets beter met de natuur, maar ook hier verdwijnen soorten. Denken we maar aan de vuursalamander, de ortolaan, het korhoen of de herfstschroeforchis. De achteruitgang van de veldleeuwerik of grauwe gors is alarmerend en soorten zoals de knoflookpad, de hamster en de rosse sprinkhaan zijn met uitsterven bedreigd.

De belangrijkste oorzaken van deze achteruitgang zijn gekend. Vernieling van leefgebied en versnippering, als gevolg van onze bouwwoede (huizen, industrie, infrastructuur, ontginning gronden voor landbouw), vervuiling, een ongewenst maar vaak aanwezig bijproduct van onze welvaartmaatschappij, verzuring en klimaatwijziging door de uitstoot van gassen uit o.a. huisverwarming, auto's en industrie bedreigen onze natuur. Ook overexploitatie van natuurlijke hulpbronnen en (ongewilde) introductie van invasieve soorten kunnen onze fauna en flora bedreigen. We kunnen het tij nochtans keren en daar zijn geen onmenselijke inspanningen voor nodig.

### 1.3 Het internationale antwoord: "Het verdrag inzake het behoud van de biodiversiteit"

Vanaf de jaren zeventig zagen heel wat internationale verdragen het daglicht. Die verdragen zijn de basis van ons natuurbehoud. Ze plaatsten natuurbehoud stevig op de politieke agenda. Landen die dergelijke verdragen ondertekenen, verplichten zich er immers toe de gemaakte afspraken in hun eigen nationale wetgeving te verankeren. In tabel 1.1 geven we een overzicht van de belangrijkste internationale verdragen die met het behoud van soorten en/of hun leefgebieden te maken hebben.

Jaar	Document	Doel
1971	RAMSAR verdrag	Het behoud van waterrijke gebieden ( <a href="http://www.ramsar.org">www.ramsar.org</a> )
1972	Convention Concerning the Protection of the World Cultural and Natural Heritage (WHC)	Beschermen en bewaren voor de komende generaties van natuurlijke en culturele rijkdommen van wereldbelang ( <a href="http://whc.unesco.org/world_he.htm">http://whc.unesco.org/world_he.htm</a> )
1973	Convention on the international trade of endangered species of fauna en flora (CITES)	Bepalen van de voorwaarden waaronder bepaalde bedreigde planten en dieren (niet) verhandeld mogen worden ( <a href="http://www.cites.org/">www.cites.org/</a> )
1980	The world conservation strategy	Behoud van essentiële ecologische processen, genetische diversiteit en aanzet tot duurzaam gebruik
1987	Het Brundtland Rapport ("Our common future")	Behoud via duurzaam gebruik. Ontwikkeling en natuurbehoud zijn onlosmakelijk met elkaar verbonden (vb. armoede is de grootste oorzaak van verlies aan biodiversiteit)
1992	Het verdrag inzake het behoud van de biodiversiteit	Behoud van de biodiversiteit ( <a href="http://www.biodiv.org">www.biodiv.org</a> )

Tabel 1.1 De belangrijkste verdragen die voor het behoud van de biodiversiteit belangrijk zijn.

Het belangrijkste internationale verdrag voor het natuurbehoud is ongetwijfeld "Het verdrag inzake het behoud van de biodiversiteit" dat één van de uitkomsten was van de "UN Conference on Environment and Development" georganiseerd in Rio in 1992. In dit verdrag staan twee begrippen centraal: "behoud van de biodiversiteit" en "duurzaam gebruik".

## **Biodiversiteit**

Het woord biodiversiteit rolt niet eenvoudig van de tong. In "Het verdrag inzake het behoud van de biologische diversiteit" wordt het als volgt gedefinieerd (Art. 2):

de **variabiliteit** onder levende organismen van allerlei herkomst, met inbegrip van, onder andere, terrestrische, mariene en andere aquatische ecosystemen en de ecologische complexen waarvan zij deel uitmaken, dit omvat mede de **diversiteit tussen soorten, binnen soorten en van ecosystemen**.

Variatie dus: tussen soorten (a), binnen soorten (b) en van ecosystemen (c).

- a. Hoe meer planten- en diersoorten je in een gebied aantreft, hoe hoger de biodiversiteit. Maar er is meer.
- b. Hoewel we allemaal tot dezelfde soort behoren, lijken we zelden als twee druppels water op elkaar. We zijn geen identieke kopieën, omdat we verschillend erfelijk materiaal hebben. Hoe meer van die erfelijke varianten je in een groep planten, dieren of mensen hebt, hoe hoger de biodiversiteit.
- c. Planten en dieren (biotische factoren), bodem, water, lucht (abiotische kenmerken) en de wisselwerking tussen al die componenten vormen samen ecosystemen. Het geheel is echter veel meer dan de som van de delen. Planten en dieren passen het milieu immers aan hun noden aan. Denk aan bevers die met hun dammen compleet nieuwe ecosystemen creëren. De omgeving beïnvloedt op haar beurt de planten en dieren. Een dikke pels in koude streken, een lange snavel of tong om stuifmeel uit bloemkelken te zuigen, we kennen allemaal wel voorbeeldjes. Hoe complexer het systeem, of hoe meer systemen je in een bepaald gebied aantreft, hoe hoger de biodiversiteit.

Biodiversiteit behouden is belangrijk en niet enkel omdat planten en dieren mooi zijn. De effecten van bepaalde (milieu)risico's worden door de natuur getemperd. Zo worden kwetsbare kusten beschermd door begroeiende duinengordels, voorkomen meanders overstromingen in woongebieden en spelen planten een belangrijke rol in het voorkomen van erosie. De ecosystemen regelen processen die het leven op aarde mogelijk maken. Ze zorgen voor zuiver water, zetten zonne-energie om in biomassa (= plantenmateriaal). Ze regelen de luchtkwaliteit en het klimaat. Ze verbeteren de bodemvruchtbaarheid en regelen de recyclage van nutriënten. Planten, dieren maar ook eencelligen liggen aan de basis van talrijke industriële processen en leveren ons voedsel, brandstof, vezels en geneesmiddelen. Maar een hoge biodiversiteit heeft ook een eigen schoonheid. Een gebied met veel soorten, enkele zeer zeldzame soorten of een bijzonder ecosysteem heeft voor heel wat mensen een bijzondere aantrekkingskracht. Recreatie en toerisme spelen hier trouwens vaak op in.

Je kan je natuurlijk afvragen of het verdwijnen van een bepaalde plant, een bepaald dier of een bepaalde genetische variant een groot probleem is. Die vraag kunnen we niet met een eenvoudig ja of nee beantwoorden. Het blijft namelijk koffiedik kijken hoe de dingen er binnen honderd, duizend of een miljoen jaar zullen uitzien. Wat we wel zeker weten is dat de dingen veranderen.

Het klimaat verandert in de loop der tijden. Er verschijnen nieuwe ziektes (MKZ, vogelgriep, blauwtong) of er doen zich catastrofes voor (overstromingen, vulkaanuitbarstingen, milieurampen). Daardoor verdwijnen soorten uit een gebied en komt er plaats vrij die andere soorten kunnen innemen. Op zich is daar niets mis mee ... zolang het aantal soorten en ecosystemen groot genoeg blijft. De veranderingen zijn immers niet altijd voorspelbaar. We weten dus ook niet welke soort of variant op een bepaald moment het gepaste antwoord op die **onvoorziene veranderingen** zal bieden! Een groot aantal varianten in de natuur verhoogt echter de kans dat we het juiste antwoord in huis hebben. Landbouwers zijn vertrouwd met dit probleem. Nieuwe ziektes of klimaatsomstandigheden vereisen resistente/aangepaste varianten.

Biodiversiteit behouden is dus investeren in de (onze!) toekomst. Biodiversiteit behouden betekent vooral dat we verstandig met onze natuurlijke hulpbronnen moeten omspringen. Duurzaam dus.

### **Duurzaam gebruik**

In het Verdrag inzake het behoud van de biodiversiteit (1992) wordt **duurzaam gebruik** als volgt gedefinieerd.

Het gebruik van bestanddelen van de biologische diversiteit op een wijze en in een tempo die niet leiden tot achteruitgang van de biologische diversiteit op de lange termijn, aldus in stand houdend het vermogen daarvan om te voorzien in de behoeften en te beantwoorden aan de verwachtingen van huidige en toekomstige generaties.

Net als andere soorten hebben mensen behoeften. Wij verwachten een kwaliteitsvol en waardig leven te leiden. Bovendien hebben ook de volgende generaties – onze kinderen, kleinkinderen, achterkleinkinderen - recht op een dergelijk leven. Dit kan enkel als we de draagkracht – de grens van wat de natuur aan kan - respecteren. Natuur vernieuwt zich weliswaar, maar daar is tijd en plaats voor nodig.

Bij het zoeken naar een duurzame oplossing, houd je rekening met zowel **ecologische**, **economische** als **socio-culturele** aspecten. Die drie aspecten zijn **geen tegengestelden**. Ze beïnvloeden elkaar en ze kunnen met elkaar in conflict komen. Een duurzame oplossing is echter zowel ecologisch, als economisch, als socio-cultureel in orde. Een beheersmaatregel is enkel duurzaam als hij betaalbaar is. Als de mondige burger besluit dat een kippenei slechts zoveel gram dioxine mag bevatten, dan zal de bedrijfsleider zich hierbij moeten neerleggen. Een mooi park in de buurt van je bedrijf kan de productiviteit van je werknemers verbeteren, maar dan moet je wel de nodige ruimte voorzien. En zo kunnen we nog heel wat voorbeelden geven.

### **1.4 Europese verdragen en initiatieven**

Op volgende weblink vind je een overzicht van alle Europese verdragen en richtlijnen die met het behoud van de biodiversiteit te maken hebben: <http://europa.eu/scadplus/leg/en/s15006.htm>.

De internationale verdragen werden in Europa vooral in de **vogelrichtlijn (1979)** en de **habitatrictlijn (1992)** verankerd. Deze richtlijnen vormen tevens het kader waarbinnen de voorzieningen van het **verdrag van Bern (1981)** worden toegepast. De habitat- en vogelrichtlijn verschaffen bovendien het kader voor de oprichting van een Europees ecologisch netwerk, **Natura 2000 (1992)**.

Het **verdrag van Bonn (1982)** of het “Verdrag inzake de bescherming van migrerende wilde diersoorten”, dat in 1998 aangepast werd, regelt de bescherming van migrerende dieren die minstens een deel van hun levenscyclus in Europa doorbrengen. Dit verdrag mondde uit in een aantal andere verdragen die de bescherming van specifieke soortgroepen regelt.

In 2001 te Gothenburg bleek echter dat er vooral nood was aan concrete doelstellingen. Dit mondde in 2002 uit in “Het 6de milieuactieprogramma van de Europese Gemeenschap (Milieu 2010: Onze toekomst, onze keuze)”. In 2004 werd de “2010 doelstelling” herbevestigd te Malahide en werd tevens in de schoot van het IUCN het “**Countdown 2010-initiatief**” opgestart ([www.countdown2010.net](http://www.countdown2010.net)). Dit is een Europese oproep aan iedereen om de handen in elkaar te slaan om de achteruitgang van planten en dieren te helpen stoppen. Geen ronkende verklaringen meer, maar concrete doelstellingen en acties. De provincie Limburg en de Limburgse regionale landschappen zijn allen partner van dit initiatief.

## 1.5 België en Vlaanderen

België ondertekende heel wat internationale en Europese verdragen. Dat verplicht België ertoe de inhoud van deze verdragen in nationale wetgeving om te zetten. België is evenwel een federale staat, waarbij een hele reeks bevoegdheden zijn toegewezen aan de gewesten. Dit is ondermeer het geval voor natuurbehoud. De gemaakte beloftes moeten dus in de Vlaamse decreten en besluiten verankerd worden.

De belangrijkste Vlaamse decreten zijn het **natuurdecreet** en het **bosdecreet**. Belangrijke initiatieven zijn het creëren van natuurreservaten (natuurdecreet), het creëren van een ecologisch netwerk (cf. VEN-afbakening, natuurdecreet), het stimuleren van duurzaam gebruik (criteria duurzaam bosbeheer) en de bescherming van een aantal diersoorten (via het KB van 22 september 1980) en plantensoorten (via het KB van 16 februari 1976). Er is echter nog heel wat werk aan de winkel, aangezien veel decreten nog niet volledig naar uitvoeringsbesluiten werden vertaald. Dit betekent dat op dit moment niet duidelijk is hoe ze toegepast moeten worden.

De aanpak die bij het opstellen van de Vlaamse decreten gebruikt werd, een zeer sterk gestuurde top-down benadering met een beperkt aantal belangengroepen, heeft niet altijd het gewenste resultaat opgeleverd. Onze milieu- en natuurwetgeving is zeer complex. Ze is bovendien over verschillende beleidsniveaus en beleidsdomeinen versnipperd. Een slechte zaak voor de natuur, want erg transparant kan je ze niet noemen. Het Vlaamse gewest kiest momenteel echter steeds vaker voor inspraakmodellen, waarbij een zo ruim mogelijke groep belanghebbenden (stakeholders) geraadpleegd wordt. Dat is alvast een stap in de goede richting.

In tabel 1.2 geven we een overzicht van hoe België zijn afspraken in nationale wetgeving heeft gegoten.

Verdrag	België/Vlaanderen
<b>Verdrag inzake het behoud van de biodiversiteit</b>	Decreet van 19 maart 1996 houdende goedkeuring van het Verdrag inzake biologische diversiteit en van de bijlagen I en II, gedaan te Rio de Janeiro op 5 juni 1992" (BS 24/5/96)
<b>Overeenkomst inzake de internationale handel in bedreigde uitheemse dieren en planten (CITES)</b>	Ondertekend door België in 1983, van toepassing in België sinds 1984.
<b>RAMSAR</b>	Ondertekend door België op 5 juni 1992
<b>World heritage convention (WHC)</b>	Ondertekend door België in 1996
<b>Verdrag van Bern – ‘Verdrag inzake behoud van wilde dieren en planten en hun natuurlijk leefmilieu’</b>	Wet van 20 april 1989 houdende goedkeuring van het verdrag inzake behoud van wilde dieren en planten en hun natuurlijke leefmilieu in Europa en van de Bijlagen, I, II, III en IV, opgemaakt te Bern op 19 september 1979 (BS 29/12/90, Bijlage I gewijzigd in BS 15/6/91)
<b>Verdrag van Bonn – ‘Verdrag over de bescherming van migrerende wilde diersoorten’</b>	Wet van 27 april 1990 houdende goedkeuring van het Verdrag inzake bescherming van trekkende wilde diersoorten en van de Bijlagen I en II, opgemaakt te Bonn op 23 juni 1979 (BS 29/12/90)
<b>Habitatrichtlijn(1992)/Vogelrichtlijn (1979)/Natura2000/ Ramsar Conventie</b>	Decreet van 19 juli 2002 houdende wijziging van het decreet van 21 oktober 1997 betreffende het natuurbehoud en het natuurlijk milieu, van het bosdecreet van 13 juni 1990, van het decreet van 16 april 1996 betreffende de landschapszorg, van het decreet van 21 december 1988 houdende oprichting van de Vlaamse Landmaatschappij, van de wet van 22 juli 1970 op de ruilverkaveling van landeigendommen uit kracht van wet zoals aangevuld door de wet van 11 augustus 1978 houdende bijzondere bepalingen eigen aan het Vlaamse gewest, van het decreet van 23 januari 1991 inzake de bescherming van het leefmilieu tegen de verontreiniging door meststoffen en van de wet betreffende de politie over het wegverkeer, gecoördineerd bij KB van 16 maart 1968 (BS 31/10/02)

Tabel 1.2 Overzicht van de wijze waarop de internationale verdragen in de Belgische of Vlaamse wetgeving verankerd werden.

## 1.6 Limburg

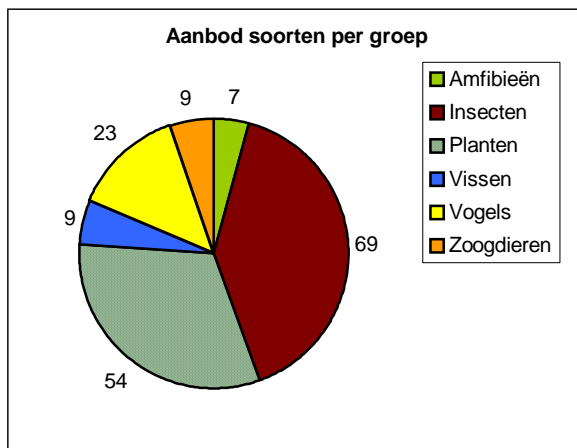
De provincie Limburg voert sinds 1991 een soortgericht natuurbeleid, vooral via de werking van de Limburgse Koepel voor Natuurstudie (LIKONA), die zich bezighoudt met het bestuderen van de Limburgse flora en fauna, het publiceren van de onderzoeksresultaten en het opzetten van opleidingen voor mensen die zich voor natuur interesseren. Al die kennis wil de provincie nu in praktijk omzetten. In haar "Milieubeleidsplan provincie Limburg 2004-2008" engageert de provincie zich in project 3 "Soortgericht Natuurbeleid" om de typisch Limburgse soorten te behouden en te versterken. Het GALS-project is een van de manieren waarop de provincie haar beloftes nakomt. Het bijzondere aan Limburg is dat een aantal van de nodige overlegplatforms hier al meer dan tien jaar bestaat.

De Limburgse regionale landschappen hebben in dit project ook een belangrijke rol te spelen. Ze hebben de nodige flexibiliteit en slagkracht om opdrachten snel uit te voeren en zijn een belangrijke schakel naar de gemeenten.

## 1.7 Limburgse soorten

In 2003 gaf de provincie Limburg het INBO (Instituut voor Natuur- en Bosonderzoek) de opdracht te onderzoeken welke soorten typisch zijn voor de provincie Limburg. Die selectie gebeurde op basis van gegevens die o.a. door de vrijwilligers van LIKONA verzameld werden.

Een 'typisch Limburgse soort' is een soort waarvan minstens 33% van de bezette Vlaamse IFBL- of UTM-hokken in Limburg liggen en die de status 'met uitsterven bedreigd', 'bedreigd' of 'kwetsbaar' heeft op een Vlaamse Rode Lijst (Colazzo & Bauwens, 2003). Soorten dus die voornamelijk of zelfs uitsluitend in de provincie Limburg gevonden worden. In totaal werden 171 soorten - verdeeld over zes groepen - als typisch voor Limburg geïdentificeerd.



Figuur 1.1 Verdeling van de Limburgse soorten over de verschillende groepen.

## 1.8 Het project

### Doelstelling

De hoofddoelstelling van het GALS-project is het behouden en waar mogelijk versterken van de typisch Limburgse soorten. Dit project wil de nodige overlegstructuren opzetten om samen met alle betrokkenen in de gemeenten tot een goede taakverdeling te komen. De acties kunnen zo efficiënt aangepakt worden.

Onze partners zijn op de eerste plaats de gemeenten. Maar ook andere organisaties die met natuur bezig zijn (bijvoorbeeld terreinbeherende organisaties, VLM, Agentschap voor Natuur en Bos, cel NTMB) vragen we een handje toe te steken. We hebben eveneens de ambitie mensen uit andere beleidsdomeinen - zoals landbouw, industrie en KMO, ruimtelijke ordening, toerisme - bij het natuurbehoud te betrekken. Planten en dieren respecteren immers geen grenzen. Het projectbureau speelt hier een belangrijke rol als facilitator en moderator.

Via de adoptie van een soort willen we de betrokkenheid van de inwoners van de gemeente bij de bescherming van de soort, zijn/haar leefgebied en de natuur in zijn algemeenheid verhogen. Een dier of plant adopteren spreekt immers tot de verbeelding. We streven ernaar dat de inwoners van de gemeenten de soort als een deel van hun eigen streekidentiteit gaan beschouwen (cf. een "streekproduct"). Via het verhaal van deze soort geven we de Countdown 2010-doelstelling een concrete invulling. Het project laat zien dat een gemeente en de bevolking door kleine maatregelen wel degelijk een verschil kunnen maken voor de geadopteerde soort.

De acties zullen tevens aantonen dat mooie natuur inkomsten kan genereren voor de inwoners van de gemeente (via o.a. recreatie, educatie) en de kwaliteit van de leefomgeving zal verhogen. Dit laatste kan onrechtstreeks ook tot verhoogde inkomsten leiden (vb. via een stijging van de grondprijzen, een betere vermarktbaarheid van streekproducten, een verbetering van de gezondheid).

Dit alles moet uitmonden in een effectief soortgericht natuurbeleid dat door alle inwoners van de gemeente gedragen wordt.

In 2010 evalueren we of deze doelstellingen bereikt zijn. Dit project moet tot een toename van de geadopteerde soort en een grotere betrokkenheid van de bevolking leiden.

### **Werkingsstructuur**

Het project wordt uitgevoerd door een projectbureau dat bestaat uit een projectcoördinator, een administratieve kracht en vier projectpromotoren. De vier projectpromotoren werken vanuit de regionale landschappen en vormen de schakel met de gemeenten. De coördinator en de administratieve medewerkster hebben hun werkplaats op het Provinciaal Natuurcentrum van de provincie. Het dagelijks bestuur – de gedeputeerde van leefmilieu, de directeurs van de regionale landschappen en het provinciaal natuurcentrum – controleert en keurt de handelingen van het projectbureau goed.

Daarnaast zijn er nog twee adviesgroepen.

- Het begeleidingscomité bestaat uit personen met technisch-wetenschappelijke deskundigheid. Dit zijn mensen van LIKONA, vertegenwoordigers van terreinbeherende organisaties, het Agentschap voor Natuur en Bos, de Vlaamse Landmaatschappij, vertegenwoordigers van het INBO en academici. Zij geven technisch-wetenschappelijk advies. Zo kreeg het begeleidingcomité de vraag voorgelegd of de soorten die door een bepaalde gemeente voor adoptie voorgesteld werden, ecologisch relevant waren. Ze gaven ook suggesties omtrent de inhoud van de actieplannen.
- De stuurgroep bestaat uit vertegenwoordigers van de gemeentebesturen, de toeristische sector, terreinbeherende verenigingen en natuurbeherende overheden. Ze evalueren de methoden die in het project gebruikt worden en geven suggesties voor eventuele bijsturing. Ze fungeren tevens als doorgeefluik naar de andere mensen in de gemeente die bij het soortgericht beleid betrokken zijn.



## **Methode**

We vroegen alle Limburgse gemeenten een typisch Limburgse soort te adopteren. Een “foster-parents plan” voor onze planten en dieren zeg maar. Niet zo maar een soort maar een soort die nood heeft aan bescherming. Een soort die de gemeente kan beschermen en een soort waarmee de gemeente zich kan identificeren.

Geen eenvoudige opdracht. We hebben de gemeente en inwoners dan ook zo snel mogelijk bij de keuze betrokken. Zo werd de schat aan natuurkennis bij de plaatselijke bevolking en besturen ten volle meegenomen in het project.

We vonden zelfs een heuse “Gemeentelijke Soortentabel” uit, een tabel waarin per gemeente alle Limburgse soorten (Colazzo & Bauwens, 2003) opgelijst werden (zie bijlage 1). Elk van die soorten kreeg a.d.h.v. negen criteria punten. Die criteria waren heel verschillend en zorgden dan ook voor heel wat discussie. Deze criteria staan in de linkerkolom van de tabel in bijlage 1. Per soort werden al die punten opgeteld zodat per soort een score berekend kon worden. Die scores staan in de laatste rij van de tabel in bijlage 1.

Op basis van deze tabel bepaalde elke gemeente welke soort(en) het meest in aanmerking kwam(en) voor adoptie. In vele gevallen waren dit de soorten met de hoogste score. Als geen enkele andere gemeente geïnteresseerd was in de gekozen soort, werd deze aan de gemeente toegewezen.

Als bleek dat een zelfde soort in meerdere gemeenten op de eerste plaats stond, gaf het begeleidingscomité een advies waarin kort werd aangegeven in welke gemeente een adoptie de meeste mogelijkheden bood. Ze suggereerden ook alternatieve soorten. Dit advies werd dan aan de verschillende gemeenten voorgelegd, waarna samen met de gemeente naar een oplossing gezocht werd. De gemeente bepaalde echter finaal zelf of ze mee in het project stapte en welke soort ze adopteerde. Het engagement van de gemeente werd via een intentieverklaring, die op het college van burgemeester en schepenen werd goedgekeurd, vastgelegd. Deze procedure werd geëvalueerd (Lemmens, 2007).

Voor de geadopteerde soort werd vervolgens een actieplan opgesteld. Dat hou je momenteel in je handen. Dit plan kwam via een participatieve methode tot stand. Participatie is een evenwichtsoefening tussen ondersteuning en respect voor de kennis en inbreng van lokale partners. Een belangrijke taak voor de provincie en de regionale landschappen. De lokale besturen zijn goed geplaatst om die afspraken naar concrete acties op hun grondgebied te vertalen.

Het actieplan bevat een ecologisch luik waarin een aantal acties die de soort ten goede komen wordt uitgewerkt. We streven niet naar volledigheid maar geven eerder een aantal suggesties. Hierbij besteden we vooral aandacht aan de rol die de gemeente in het soortgerichte natuurbehoud kan spelen. Welke acties kan een gemeente zelf uitvoeren of hoe kan de gemeente initiatieven van bewoners ondersteunen of zelfs stimuleren (via bijvoorbeeld subsidiereglementen of het verstrekken van informatie). We besteden eveneens aandacht aan de instrumenten waar de gemeente over kan beschikken (beheersovereenkomsten, samenwerkingsovereenkomst, VLM-subsidies).

Daarnaast is er een luik sensibilisatie en educatie. De gemeente is immers een belangrijke schakel naar de lokale bevolking en kan hier een sleutelrol spelen. De gemeenten hebben eveneens heel wat ervaring in huis inzake communicatie naar de lokale bevolking. Die ervaring willen we gebruiken.

Omdat we willen weten of we onze doelstellingen bereiken, is er eveneens een luik monitoring. In dit onderdeel beschrijven we methoden om na te gaan of de soort er al dan niet op vooruit is gegaan (meer vindplaatsen, meer geschikt leefgebied). We zullen ook nagaan welke en hoeveel acties de gemeente op het getouw heeft gezet om de geadopteerde soort te helpen.

Via het principe van “hart-hoofd-hand” willen we een positieve spiraal starten en steeds meer mensen betrekken bij de bescherming van hun Limburgse soort. Pas als je mensen in contact brengt met hun geadopteerde soort en het landschap waarin zij leeft, gaan ze de soort in hun **hart** dragen. Mensen die de soort in hun hart dragen, willen er meer over weten: waarom is die zo speciaal? Wat kunnen we ervoor doen? In ons **hoofd** verzamelen we kennis, weetjes en ideeën om de soort te beschermen. En dan kunnen we tot actie overgaan. Mensen die zich betrokken voelen bij de soort, willen hier **zorg** voor dragen en de handen uit de mouwen steken.

### **Financiering**

Dit adoptieproject maakt deel uit van een groter geheel, namelijk het Doelstelling 2-programma van de Europese Commissie. Het Doelstelling 2-programma houdt in dat aan achterstandsregio's middelen worden toegekend via het Europese Fonds voor Regionale Ontwikkeling (EFRO). Grote delen van Limburg zijn als Doelstelling 2-regio aangeduid. De provincie Limburg voorzag bovendien in haar begroting een extra budget om ook in niet Doelstelling 2-gebieden aan de slag te kunnen gaan, zodat het project gebiedsdekkend werd.

Eén van de doelstellingen van het GALS-project is de promotie van de typisch Limburgse identiteit via de adoptiesoort.

Een recente studie, die “Birdlife International” uitvoerde voor de EU, toont aan dat een aantrekkelijke natuur en leefomgeving voor nieuwe werkgelegenheid kan zorgen. Via de promotie van de eigen streekidentiteit (branding) kan er een markt voor streekproducten gecreëerd worden, die bij de lokale horeca verkocht worden. Europeanen zijn bovendien bereid heel wat geld neer te tellen om een zeldzame of interessante soort te zien (vb. vogelkijken). Mits een goede planning kunnen de inkomsten dienen voor het beheer van de natuurgebieden en de uitwerking van een duurzaam toerisme. Hierbij kunnen sociaal kwetsbare groepen ingezet worden. Voldoende open ruimte heeft ook een positieve invloed op de volksgezondheid (vb. meer beweging = minder problemen met zwaarlijvigheid/minder problemen met stress).

Deze relatie “natuur als troef voor meer werkgelegenheid” is de insteek die gebruikt werd om deze steun van Europa te bekomen (provincie Limburg, Internationale samenwerking, 2006). Zestig procent van de financiering komt van de provincie Limburg en veertig procent van Europa.

## GEMEENTEN ADOPTEREN LIMBURGSE SOORTEN

Actieplan veldparelmoervlinder

ZUTENDAAL

2 Veldparelmoervlinder



## 2 Veldparelmoervlinder

Dit hoofdstuk is gebaseerd op Bink (1992), Bourn & Warren (1997), Emmet & Heath (1989), Geiger (1987), Hanski et al. (1994), Hanski et al. (1995), Kuussaari et al. (1996); Kuussaari (1998), Shreeve (1992), Tax (1989), Vanreusel et al. (2002), Vanreusel et al. (2005), van Swaay & Warren (1999), Wahlberg (2000), Wallis de Vries (2001a), Wallis de Vries (2001b).

### 2.1 Motivatie voor de soortkeuze

In de gemeentelijke soortentabel van Zutendaal heeft de veldparelmoervlinder de hoogste score. De veldparelmoervlinder is “met uitsterven bedreigd” in Vlaanderen en komt nog maar op twee plaatsen in Vlaanderen voor: omgeving Balen-Lommel en in Zutendaal.

Bovendien had de gemeente Zutendaal in 2004, op vraag van de Provincie Limburg, deze aaibare soort al geadopteerd. In een artikel in Het Belang Van Limburg (28-05-2004) zegt Jos Beuls, burgemeester van Zutendaal: “We gaan de vlinder koesteren door geschikte biotopen te creëren in onze wegbermen en op gemeentelijke eigendommen.”

Er werden dan ook reeds stappen ondernomen om deze soort te beschermen. Naast een aangepast bermbeheer is de gemeente op zoek naar landbouwers/particulieren (voornamelijk paardeneigenaars) die het beheer van hun weilanden willen aanpassen aan de levenswijze van de veldparelmoervlinder. Een landbouwer heeft al een ondersteuningsovereenkomst afgesloten met de provincie Limburg. Bij het beheer van de soort kunnen dus meerdere doelgroepen betrokken worden wat een groot pluspunt is.

In 2005 is er een studie verschenen over de uitbreidingsmogelijkheden voor het leefgebied van de veldparelmoervlinder in Oost-Limburg. Ook in Nederland heeft men een soortbeschermingsplan opgemaakt, waarbij men hoopt dat de veldparelmoervlinder van Zutendaal zich zal kunnen uitbreiden tot in Nederland.

Bovendien is deze soort een paraplu-soort: de aanwezigheid van een leefbare populatie van de veldparelmoervlinder vormt een indicator voor een gevarieerd landschap met een globaal goede milieukwaliteit. Dit landschap biedt ook ruimte voor vele andere (bedreigde) dier- en plantensoorten.

### 2.2 Beschrijving van de veldparelmoervlinder

#### *Kenmerken*

De bovenzijde van de vleugels van de veldparelmoervlinder is oranjebruin met een complex netwerk van zwarte vlekken. De onderzijde van de voorvleugel is fel oranje met zwarte vlekken aan de basis en witte vlekken aan de top. De onderzijde van de achtervleugel heeft oranje als basiskleur met een bandenpatroon van witte en zwarte vlekken. Vrouwtjes zijn over het algemeen iets groter dan de mannetjes. De spanwijdte van de volwassen vlinders is 38-46 mm voor de mannetjes en 44-52 mm voor de vrouwtjes.



Figuur 2.1 Veldparelmoervlinder (foto: Erwin Christis).

Omdat de veldparelmoervlinder slechts een beperkte vliegperiode heeft, is het belangrijk om bij inventarisaties vooral aandacht te hebben voor de rupsen. De rupsen zijn immers vrij eenvoudig op te sporen gedurende de zomer en het voorjaar.

De rupsen van het eerste stadium hebben een geelbruin lichaam en een zwarte kop. Op de bruine papillen op het lichaam staan lichtbruine haren. In het tweede stadium zijn de rupsen donker chocoladebruin met onduidelijke groene vlekjes en een grijsgroene zijstreep, in het derde stadium zijn ze bijna zwart met bleekgrijze vlekken. Het vierde stadium dat niet altijd aanwezig is, is volledig zwart. Het overwinterende stadium heeft een oranje-rood kopkapsel met een zwarte tekening en een zwart lichaam met grijze vlekken. De twee stadia na de overwintering verschillen hiervan enkel in grootte. In het laatste stadium zijn de rupsen ongeveer 20 mm lang.

De adulten zijn enkel actief bij voldoende warm weer. Ze vliegen snel en wisselen snelle vleugelslagen af met glijvluchten. Mannetjes zetten een territorium op nabij potentieel geschikte groeiplaatsen van de waardplant. Een deel van de mannetjes is niet in staat een territorium te verdedigen en patrouilleert over grote oppervlaktes. Sommige studies melden trouwens alleen patrouilleergedrag en geen territoriaal gedrag. De vlinders slapen in open vegetatie, niet in bomen (P. Goffart, pers. med.).

### **Leefgebied**

De veldparelmoervlinder is een typische soort van droge, schrale en kruidenrijke graslanden. Belangrijk is dat het grasland een warm microklimaat heeft: beschutting, windluwe plekken, geen beschaduwing. De aanwezigheid van struiken, struwelen, mantel-/zoomvegetaties en goed georiënteerde bosranden schept een gunstig microklimaat. Zowel de eitjes en rupsen als de vlinders stellen hoge temperatureisen.

De vlinders hebben veel nectar nodig, daarom moeten de nectarplanten, knoopkruid en wilde margriet, in hoge dichtheid aanwezig zijn. De vlinder zet zijn eitjes af op de onderkant van de bladeren van de smalle weegbree. Vooral waardplanten op warme, schrale zandbodems worden gebruikt, doordat smalle weegbree in deze omstandigheden in rozetvorm zeer laag tegen de bodem uitgroeit, wat een warm microklimaat geeft. Omdat de rupsen in groepen leven en weinig mobiel zijn, moet de waardplant in voldoende hoge dichtheden voorkomen. De berekende minimumdichtheid bedraagt 7 kleine plantjes/m<sup>2</sup> maar is in veel plaatsen waar de vlinder nog voorkomt veel hoger (23-29/m<sup>2</sup>) De rupsen zonnen op dorre blaadjes en kale plekken. Naast deze schrale, lage vegetaties zijn op korte afstand hiervan ook ruigere vegetaties nodig voor de overwintering van de rupsen. Afwisseling in de vegetatiestructuur is dus noodzakelijk.

Een geschikt leefgebied wordt dus gekenmerkt door

- een hoge dichtheid aan smalle weegbree
- een hoge dichtheid aan nectarplanten (o.a. knoopkruid en wilde margriet)
- afwisseling in de vegetatiestructuur (kale bodem op erg schrale tot ruigere grazige vegetatie)
- overgang naar bos via opgaande vegetatie (mantel- en zoom)
- minder dan de helft grenzend aan open landschap
- geen beschaduwing
- een voldoende grote oppervlakte

### Levenscyclus

De veldparelmoervlinder vliegt in één generatie. De adulten vliegen van begin mei tot midden juni. In gevangenschap leeft de vlinder gemiddeld 12 (8-16) dagen.

De eitjes worden per 100-200 in pakketjes afgezet op de onderkant van bladeren van smalle weegbree (*Plantago lanceolata*). In gunstige omstandigheden gebeurt na enkele dagen een tweede, kleiner legsel (50-100 eieren).

Na 18 (17-20) dagen, vanaf begin juni, sluipen de rupsen van het eerste stadium uit de eischaal en spinnen rondom de waardplant een opvallend web waarin ze in groep verblijven. De rupsen blijven samen tot het begin van het laatste larvale stadium, en zonnen in groepen. Door dit gedrag en hun donkere kleur kunnen ze hun lichaamstemperatuur ver boven de omgevingstemperatuur opdrijven. Ze blijven zonnen tot hun lichaamstemperatuur 34 °C is.

De rupsen voeden zich gedurende gemiddeld 48 dagen waarna ze in overwintering gaan.

Dit gebeurt in een nieuwgesponnen nest in een iets hogere vegetatie op enige afstand van de waardplant. Vanaf maart-april worden de rupsen weer actief en voeden zich gedurende gemiddeld 46 dagen. In mei verspreiden de larven zich en zonnen de individuele rupsen vaak op snel opwarmende oppervlakken (bv. asfalt – hetgeen op een jaagpad in Olmen soms tot aanzienlijke verkeersslachtoffers onder de rupsen leidde, C. Van Steenwinkel, pers. obs.).

De rupsen winnen in het voorjaar 95% van hun eindgewicht.

Het popstadium duurt 23 (18-27) dagen. De verpopping gebeurt vlak bij de bodem in een dichte vegetatie waardoor de poppen zeer moeilijk te vinden zijn.

De meeste vlinders planten zich voort in de directe omgeving van waar ze zijn uitgeslopen. Het aandeel emigranten is afhankelijk van de kwaliteit en de grootte van het leefgebied en de hoeveelheid open landschap waaraan de plek grenst maar bedraagt gemiddeld slechts 20%. De maximum waargenomen verspreidingsafstand is 3,1 km. De verst waargenomen kolonisatie was 4,7 km van de dichtsbijzijnde bronpopulatie verwijderd maar 83% van de waargenomen kolonisatieafstanden waren kleiner dan 1 km. De kans dat een habitatplek op meer dan 5 km gekoloniseerd wordt is bijzonder klein.

### **Bedreigingen**

Zoals bij de meeste dagvlindersoorten is habitatverlies de hoofdoorzaak van hun achteruitgang. De omzetting van extensief beheerde hooi- en schraallanden in intensieve landbouw, bouwgrond, maar ook (paarden)weiden,...heeft geleid tot hun verdwijning. Verder heeft de voortschrijdende versnippering van hun leefgebied negatieve gevolgen omdat de verspreidingscapaciteit over grotere afstanden gering is.

### **Verspreiding**

Het areaal van de veldparelmoervlinder strekt zich uit van Zuid-Scandinavië tot Noord-Afrika, en van Zuid-Engeland tot in Oost-Azië.

De veldparelmoervlinder gaat vooral in West-Europa achteruit. Vooral in België en Nederland is de achteruitgang het grootst. Ook in Oostenrijk, Duitsland, Luxemburg en Letland gaat de soort zeer sterk achteruit. In Tsjechië, Finland en Noorwegen is de achteruitgang sterk.

In Vlaanderen zijn nog maar twee populaties van de veldparelmoervlinder (Balen en Zutendaal). Net over de Waalse grens, op de Sint-Pietersberg, worden regelmatig waarnemingen gedaan. Mogelijk gaat het hier om een geïntroduceerde populatie.

### **Status**

De Veldparelmoervlinder geniet geen wettelijke bescherming in Vlaanderen. Op de Vlaamse Rode Lijst staat de soort in de categorie Met uitsterven bedreigd. Op de Belgische Rode Lijst staat de soort in de categorie Bedreigd, maar op Europese schaal is ze niet bedreigd.

Beschermingslijst	status
IUCN	Niet vermeld
Habitatrichtlijn	Niet vermeld
Rode Lijst Vlaanderen	Met uitsterven bedreigd
Rode Lijst België	Bedreigd
Rode Lijst Europa	Niet bedreigd

Tabel 2.2 Wettelijke status van de veldparelmoervlinder.



## GEMEENTEN ADOPTEREN LIMBURGSE SOORTEN

Actieplan veldparelmoervlinder

ZUTENDAAL

### 3 Toestand in de gemeente



## 3 Toestand in de gemeente

### 3.1 Beschrijving/situering van de gemeente

Het landschap in Zutendaal wordt bepaald door haar ligging op zuidwestrand van het Kempens Plateau. Deze zacht glooiende overgang naar Haspengouw is een opmerkelijk half open tot gesloten landschap. Deze rand is een geaccidenteerd gebied ten gevolge van de erosie van afstromend smelt- en regenwater tijdens de vorming van het Kempens Plateau in de opeenvolgende ijstijden.

Dit gaf het ontstaan aan een hele reeks droogdalen en valleitjes waar uittredend grondwater (kwel) en afstromende regenwater kleine beekjes deed ontstaan. Van west naar oost volgen, parallel aan elkaar, de valleitjes van de Kaatsbeek, Dorpsbeek, Zutendaalse beek, Bezoensbeek, Roelerbeek elkaar dan ook op. Deze valleitjes worden afgewisseld door de niet geërodeerde delen van het plateau die verkeerdelijk namen dragen die naar 'bergen' verwijzen, met name de Hesselsberg, Lieteberg of Bezoensberg.

Nagenoeg nergens in de Kempen wisselen extreem droge en extreem natte situaties elkaar zo snel af. Het is op de droge flanken van deze zogenaamde bergen dat heiderelicten (vooral Bezoensberg) zich handhaven, met op de Hesselsberg een opmerkelijk struweel van jeneverbesstruiken. Uittredend grondwater geeft dan weer aanleiding tot kraakheldere beekjes met o.a. beekprik en dotterbloemgraslanden, rietruigten en bloemrijke hooilanden.

Voor het overgrote deel van de drogere plateauagronden zijn het enkel nog de plaatsnamen (Roelerheide) die verwijzen naar de vroegere heide, terwijl de soortenrijke graslanden in de beekvalleien door verruiging, verbossing of vertuining verdwijnen. De biodiversiteit staat hier dan ook zeer sterk onder druk.

Ten oosten van de as Wiemesmeer-Zutendaal-Stalken-Roelen bevinden we ons op het vlakkere en hoger gelegen Kempens Plateau. Opvallend zijn de kleine landbouwgehuchten van Stalken, Roelen en Bessemer die ooit oases in een meteloze heide geweest moeten zijn en nu omringd worden door uitgestrekte naaldhoutplantages.

De akkers en weiden rond deze landbouwgemeenschappen werden grotendeels omgezet in tuinen en paardenweiden.

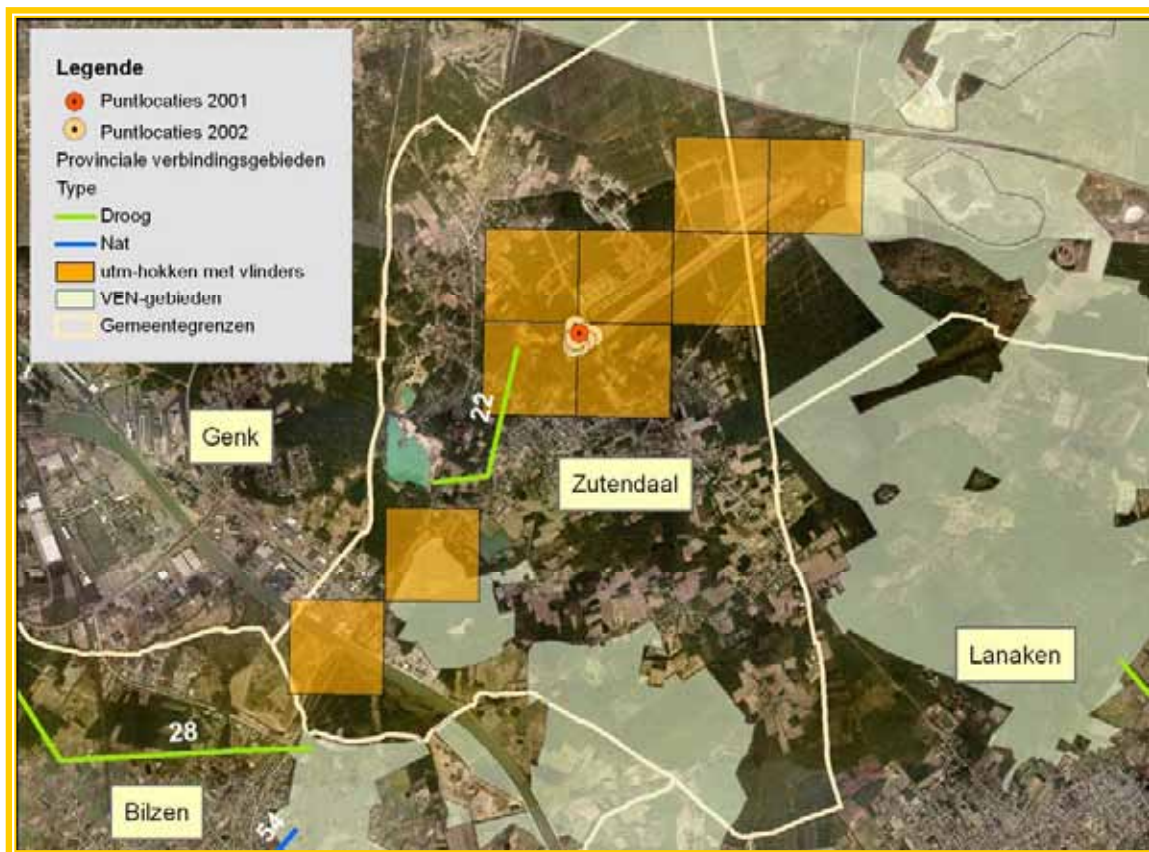
Het grootste aaneengesloten natuurcomplex in Zutendaal ligt in het noorden, waar het gebied van het militair domein (annex vliegveld), de daarop aansluitende bossen van Grote Heide (met Steleven) en de bossen ten noorden van de snelweg (Oeleinderheide) aansluiting geven op of deel uitmaken van het Nationaal Park Hoge Kempen.

Het uitgestrekte areaal schrale, grazige tot heide-achtige bermen langsheen de landingsbaan vormen het grootste aaneengesloten graslandareaal van dit type in de Hoge Kempen en blijken een belangrijk biotoop voor de veldparelmoervlinder.

VEN-gebieden bevinden zich

- In het Zuiden van de gemeente
  - T.h.v. Asselberg/Stelebos: waarnemingen van de veldparelmoervlinder liggen tegen dit VEN-gebied aan
  - T.h.v. Bezoensbeek, Grote heide, Gelikkerheide tot aan het Albertkanaal
- Ten Noorden en Oosten van de startbanen van het militair domein. Dit VEN-gebied valt binnen de perimeter van het Nationaal Park Hoge Kempen en heeft voor de veldparelmoervlinder wel potenties (omgeving Kikbeekbron, Ecoveloduct)

De Provinciale Natuurverbinding nr 22 maakt de verbinding tussen twee bestaande populaties: nl. de populatie van het militair domein en omgeving en de populatie aan de oude grindgroeve.



Figuur 3.1 Voorkomen van de veldparelmoervlinder en overzicht van de VEN-gebieden en provinciale natuurverbindingen in de gemeente Zutendaal.

### **3.2 De veldparelmoervlinder**

#### ***Huidige verspreiding in de gemeente Zutendaal***

De kern van het voorkomen van de veldparelmoervlinder in de gemeente ligt op het militair domein. De populatie is goed gekend en in het gebied werden door het ANB reeds heel wat maatregelen genomen. Op een aantal jaren tijd heeft de vlinder zich binnen het gebied sterk uitgebreid zowel in aantal als in verspreiding. Op de oorspronkelijke vindplaats zijn de aantallen echter omlaag gegaan. Dit project kan een impuls zijn om de genomen maatregelen te evalueren.

De laatste jaren gebeurden ook heel wat waarnemingen buiten het militair domein. De soort lijkt zich uit te breiden. Toch vertonen de aantallen vlinders in nieuw gevestigde plekken grote schommelingen. Deze populaties blijken dus niet zeer stabiel te zijn. Er zijn heel wat mogelijkheden naar verbetering van leefgebieden, inrichting van nieuwe leefgebieden, en optimaliseren van de verbinding.

De verspreiding van de veldparelmoervlinder buiten het militaire domein kan opgedeeld worden in drie zones: ten noordwesten van het militair domein, ten zuiden van het militair domein en de voormalige groeve langsheen de weg Wiemesmeer-Bilzen.

Er is ook heel wat potentieel leefgebied waar de soort nog niet voorkomt.

#### ***Kansen/problemen in de gemeente***

Een heleboel terreinen bieden mogelijkheden voor herstel in functie van de veldparelmoervlinder. Van een aantal daarvan is de gemeente eigenaar of betrokken partij. Een belangrijk instrument dat ingezet kan worden zijn ondersteunings- of beheerovereenkomsten met privé-eigenaars en landbouwers.

#### **Militair Domein**

Doordat het gebied grotendeels onbemest bleef, bevat het militair vliegveld een aantal bijzonder waardevolle voedselarme graslanden. Het behoud en de uitbreiding van de kernpopulatie op het militair domein is prioritair voor uitbreiding van de populatie van de veldparelmoervlinder in Zutendaal. Het natuurbeheer van het gebied is in handen van het ANB. Bij het beheer wordt reeds verschillende jaren rekening gehouden met de aanwezigheid van de vlinder, en er gebeurden reeds meerdere soortgerichte inrichtingsmaatregelen. Hierdoor nam de populatie toe. De mogelijkheden tot inrichting werden in het verleden beperkt maar de laatste jaren lijken ook grotere ingrepen mogelijk.

Bijkomende ingrepen zoals het creëren van afwisseling in vegetatiehoogte en beschutting kan de geschiktheid van het gebied nog doen toenemen.

### Driehoek nabij Zandstraat

In deze regio liggen verschillende voedselarme percelen die samen een aanzienlijke oppervlakte potentieel leefgebied voor de veldparelmoervlinder vormen. Een perceel is eigendom van de kerkfabriek en werd reeds eenmalig beheerd door het RLKM in functie van o.a. de veldparelmoervlinder. Hiernaast ligt een biologisch graanakkertje waarop jaarlijks stukken blijven braak liggen. Indien deze uitgespaarde zones kunnen grenzen aan de gronden van de kerkfabriek, kan dit mogelijk samen een aaneengesloten leefgebied vormen. Aan de andere kant van de weg liggen verschillende reliëfrijke weilanden met paardenbegrazing. Hier zijn geschikte vegetaties aanwezig, maar door de begrazing is de vegetatie te kort voor de veldparelmoervlinder. Zones tussen prikkeldraad die minder begraasd worden, zijn wel zeer geschikt. Op deze percelen zou kunnen gezocht worden naar mogelijkheden tot samenwerking met particulieren.

### Paardenweilanden omgeving Vliegveldstraat, Eindstraat, Venstraat

Ten noordwesten van het militair domein liggen een aantal zones met zeer veel kansen op uitbreiding van de veldparelmoervlinder.

Tot op heden werden hier nog geen exemplaren van de vlinder waargenomen. Maar aangezien binnen het militair domein de vlinders steeds vaker in deze richting worden waargenomen, is de kans groot dat bij een geschikt beheer deze terreinen op korte termijn worden gekoloniseerd.

In deze zone liggen heel wat privé-percelen waar beheers- of ondersteuningsovereenkomsten interessant zouden zijn. Indien deze maatregelen prioritair uitgevoerd worden op perceelsranden die grenzen aan wegbermen in beheer bij de gemeente, kan hier met beperkte inspanningen een aanzienlijke oppervlakte leefgebied ontwikkeld worden.

Het gaat o.a. om de volgende percelen

- Private paardenweilanden met zeer veel potenties: heel wat smalle weegbree en bladrozetten van wilde margriet zichtbaar
- Bermen en schapenwei Venstraat-Eindstraat
- Perceelsranden van hondenschool

De wegbermen in dit gebied zijn vaak tamelijk breed en hebben een interessante vegetatie. Het bermbeheer enigszins herschrijven op maat van de veldparelmoervlinder is een zeer belangrijke maatregel die de gemeente ten gunste van de vlinder kan nemen, met bijzondere aandacht voor zones grenzend aan percelen waar mogelijkheden zijn voor beheersovereenkomsten. Door deze als een geheel te bekijken, ontstaan interessante leefgebieden én verbindingen voor de veldparelmoervlinder. Tevens vormt dit gebied een directe verbinding tussen het militair domein en de potentieel geschikte terreinen aan de schietstand.

Mogelijk interessante wegbermen

- bermen van Vliegveldstraat
- hoek Schabaartstraat – Bosscherveld

### Terreinen Schietstand

Deze voormalige schietstand is eigendom van verschillende eigenaars (deels privé van de vennootschap Sint-Hubertus, deels van de gemeente Zutendaal). Het is een zeer interessant terrein met veel potenties voor de veldparelmoervlinder. De oppervlakte potentieel geschikte graslanden is aanzienlijk. Smalle weegbree en wilde margriet zijn talrijk aanwezig maar zeer kort gemaaid. Doordat de gronden telkens volledig gemaaid worden, is er weinig kleinschalige structuurvariatie. In zijn geheel ligt het terrein wel tamelijk ingesloten en daardoor beschermt tegen sterke winden. Plaatselijk is er ernstige loodvervuiling door hagel van de schietactiviteiten maar het is niet duidelijk of dit een effect op de vlinder kan hebben.

Een deel van het terrein wordt gedomineerd door Amerikaanse vogelkers. Bij bestrijding van deze exoot kunnen ook deze terreinen uitgroeien tot meer geschikt leefgebied. Door variatie in het maaibeheer kunnen op korte termijn de geschikte omstandigheden ontstaan voor de veldparelmoervlinder. Door een aantal zones niet langer te maaien, kan ook de nodige beschutting toenemen. De kansen op kolonisatie vanuit het militair domein zijn groot. Maatregelen zullen het meest duurzaam zijn indien ook het tussenliggende gebied (omgeving Vliegveldstraat) ingericht kan worden voor de vlinder. De verbinding met de bermen in de omgeving van de Vliegveldstraat kan verbeterd worden door het kappen van een hoek van de bosrand gedomineerd door Amerikaanse vogelkers.

### Oude zandgroeve (ten oosten van weg Zutendaal - Munsterbilzen)

Deze voormalige zandgroeve ligt op privé-terrein. Aan de noordwestelijke kant van de plas liggen een aantal verboste en een aantal opener percelen. Op een van de ruigere terreinen grasland werden een aantal jaren geleden veldparelmoervlinders waargenomen en een aantal rupsennesten. Het terrein begint echter sterk te verruigen en de laatste twee jaren werden er geen vlinders meer waargenomen. Hoewel het gebied eerder klein is, kan het mits een aangepast beheer snel terug geschikt gemaakt worden voor de soort. Het gebied is van uitzonderlijk belang als stapsteen tussen de noordelijker gelegen kernpopulatie en de bermen van het Albertkanaal. Momenteel is het niet duidelijk wat de toekomstplannen zijn voor dit terrein. Er is overleg nodig met de eigenaars om hier duidelijkheid over te krijgen.

### Nieuwe zandgroeve (ten westen van N730 Wiemesmeer - Bilzen)

Deze zandgroeve ligt op privé-terrein. Door de omvang en de aanwezigheid van zuidelijk georiënteerde taluds is het een kansrijk terrein. Op dit moment is er heel wat smalle weegbree en nectar aanwezig. Het gebied kan zoals (of samen met) de oude zandwinning ten westen van de N730 fungeren als stapsteen tussen de noordelijker gelegen kernpopulatie en de bermen van het Albertkanaal. Het is niet duidelijk wat de bestemming en de toekomstplannen zijn van het gebied. Indien de hoofdfunctie recreatie is, is deze slechts beperkt te combineren met leefgebied van de veldparelmoervlinder.

### Pekelleiding en gemeentebossen

De route van de pekelleiding vormt een langgerekt open terrein dat een mogelijk belangrijke verbindingroute kan zijn voor de veldparelmoervlinder. Momenteel is dit gebied echter te beschadwd. Op deze gronden zijn zinvolle acties mogelijk voor de veldparelmoervlinder indien tegelijk meer licht op de leiding kan vallen. Dit kan bijvoorbeeld door langsheen deze leiding open plekken te voorzien. Dit dient ingepast te worden in het bosbeheer van de aangrenzende gemeentebossen. Open plekken in de gemeentebossen komen ook de verbinding met de meer zuidwestelijk gelegen gebieden ten goede.

(zie Bosbeheersplan: locatie Boeneveld)

### Hansenstraat

In de omgeving van de Hansenstraat werden in de wegbermen en op privé-percelen reeds meermaals vlinders aangetroffen. Het gebied bevindt zich op korte afstand van het militair domein en de pekelleiding. Het is een zone met smalle maar interessante wegbermen en een aantal privé-percelen waarop beheersovereenkomsten kunnen worden afgesloten. Een aantal percelen die recent nog zeer geschikt waren, zijn weliswaar volkomen gedegradeerd door omzetting naar akker of door sterke overbegrazing.

De wegbermen worden vrij kort gemaaid. Hier zou moeten gekeken worden of een gefaseerd maaibeheer kan worden ingesteld.

De provincie Limburg voorziet reeds ondersteuningsovereenkomsten voor percelen waarop de soort voorkomt. Dit instrument werd reeds op een perceel getest gedurende de laatste jaren. Mogelijk kan dit instrument uitgebreid worden met aanvullende beheersovereenkomsten voor wegbermen en perceelsranden vanuit de gemeente. Hierbij zouden ook kansrijke percelen moeten kunnen gesubsidieerd worden waar de soort momenteel nog niet voorkomt.

Een potentieel zeer geschikt terrein naast het pompstation van de pekelleiding is sterk overbegraasd waardoor het op een jaar tijd compleet ongeschikt werd. In het voorjaar van 2007 werd er terug een massale kieming van smalle weegbree waargenomen wat bewijst dat herstel van zulke terreinen via overeenkomsten zeer goed mogelijk is.

Op een perceel langs de Hansenstraat werden in 2004 een zestigtal nesten waargenomen. Dit ietwat verruigde grasland is sindsdien zo goed als onbeheerd gebleven. In 2006 werden hier geen nesten meer aangetroffen en in het voorjaar van 2007 geen vlinders. Pleksgewijs maaibeheer zou hier gunstige resultaten kunnen opleveren. Dit moet gepaard gaan met maatregelen die de hoeveelheid nectar in de omgeving verhogen. Ook in de omgeving van dit grasland zijn verschillende percelen waarop beheers- of ondersteuningsovereenkomsten zouden kunnen worden afgesloten.



### Kanaalbermen en omgeving tussen de brug Zutendaal – Munsterbilzen en bedrijf Ebema (noordkant)

Langsheen het Albertkanaal ligt een bloemrijk stuk grasland met zeer goede kansen voor de veldparelmoervlinder omdat zowel de waardplant, nectarplanten als een goede structuur aanwezig zijn. Heel wat andere dagvlinders waaronder het met uitsterven bedreigde bruin dikkopje zijn hier aanwezig.

Gezien de goede Ausgangssituatie en de ligging in de nabijheid van de voormalige groeve, kan dit perceel samen met het grasland aan de overkant van het kanaal een 'toegangspoort' vormen voor de veldparelmoervlinder tot de kanaalbermen.

Het gebied is een restgrond binnen industriegebied maar gezien zijn grote biologische waarde en ligging dient gezocht te worden naar een duurzame vorm van instandhouding van dit leefgebied.

### Kanaalbermen tussen de brug Zutendaal – Munsterbilzen en De Branderij

De bermen aan deze kant van het kanaal zijn voedselarm en kruidenrijk maar tamelijk ruig en op sommige plaatsen beginnen ze te verbossen.

Het maaibeheer gebeurt niet altijd op het meest gunstige moment voor de veldparelmoervlinder en andere bedreigde dagvlinders. Op verscheidene plekken zou het ook positief zijn als de spontane verbossing werd teruggedrongen tot aan de oorspronkelijke bosrand.

Ter hoogte van de gemeentegrens tussen Zutendaal en Bilzen is de berm breder en vormt er een open plek. Behoud hiervan is belangrijk als stapsteengebied. Door een gunstige inrichting kan dit ook effectief leefgebied voor de veldparelmoervlinder worden. Aangezien de noordkant van het Albertkanaal is ingenomen door industrie, is deze zone van groot belang als corridor.

### Industriegebied Bilzen - Zutendaal

Gepland industriegebied gelegen langs het Albertkanaal op het grondgebied van zowel Zutendaal als Bilzen ten westen van de N730 Zutendaal-Munsterbilzen. Op dit moment is het terrein een grote opgespoten vlakte waarop zich een aantal interessante vegetaties hebben ontwikkeld, zowel droge en schrale als natte en voedselrijkere graslanden. Door de ligging langs het Albertkanaal kunnen de bermen en taluds een belangrijke functie vervullen als verbindend element voor verschillende populaties van veldparelmoervlinder en andere bedreigde dagvlinders.

In deze zone zal een industriegebied worden ingeplant. Maar mits uitsparing van een aantal belangrijke zones en een ecologische inrichting van wegen en restgronden, moet het mogelijk zijn om een aantal natuurwaarden te behouden.

Aandachtszones zijn

- De noordoostelijke droge en schrale uithoek van het terrein is gesitueerd tegen het Albertkanaal onder de brug van Munsterbilzen (baan Zutendaal – Munsterbilzen). Ten zuiden ligt een erg waardevol voedselarm ven (De Kuil), in beheer van Orchis vzw. Deze kleine hoek van het terrein (ong. 1 ha) kan mits een gepast maaibeheer uitgroeien tot een ideaal leefgebied voor veldparelmoervlinder. Tevens is het door zijn ligging zeer geschikt als ‘toeganspoort’ van de veldparelmoervlinder tot de kanaalbermen. Er zijn hier mogelijkheden voor de ontwikkeling van een natuurlijke gradiënt van droog naar nat.
- Bermen en plantsoenen: indien er bij de inrichting van de bermen en plantsoenen rekening wordt gehouden met de specifieke eisen van vlinders kunnen de bermen en “verloren hoekjes” een geschikt leefgebied worden voor veldparelmoervlinder en heel wat andere insecten

### Bilzerweg

Recent werden er werken uitgevoerd aan de Bilzerweg N730. De bermen en de open terreinen in de directe omgeving van de weg hebben door hun oppervlakte en strategische ligging - tussen het Albertkanaal en het Militair domein - een belangrijke verbindingfunctie. In huidige vorm is de vegetatie ongeschikt voor veldparelmoervlinder, maar bij een juist beheer kan deze zone snel evolueren naar een geschikt verbingsgebied en mogelijk leefgebied.

### FN

De graslanden tussen de gebouwen en de weg bevinden zich momenteel in een suboptimale staat. Ze zijn zeer schraal maar er is op dit moment weinig structuur aanwezig. Het gebied kan uitgroeien tot geschikt leefgebied mits een gepast beheer en de verbinding met het nabijgelegen militair domein.

### Bezoensberg

Tegen de heidepercelen op de Bezoensberg werden recent door ANB enkele paardenweilanden verworven. Deze worden momenteel zeer kort gegraasd maar bevinden zich in een zeer interessante toestand. Er zijn heel wat houtkanten aanwezig die zorgen voor beschutting.

### Stelebos

Tussen de kampplaatsen in het Stelebos ligt een grote oppervlakte omheind grasland dat momenteel begraasd wordt met herten. Hoewel dit perceel tamelijk voedselrijk is, zijn er kansen voor de veldparelmoervlinder. Hoewel het perceel redelijk geïsoleerd ligt, kan het door zijn grootte een belangrijke stapsteen worden tussen de kernpopulatie in Zutendaal en mogelijk toekomstige populaties langs het Albertkanaal.

## Privé-gronden Bijmens

Deze privé gronden waar reeds via het regionaal landschap enkele inrichtingswerken gebeurde, zijn door hun oriëntatie en oppervlakte zeer interessant. Momenteel is de voedingstoestand van de bodem er te rijk voor de veldparelmoervlinder maar er zijn zeker mogelijkheden om via een verschralingsbeheer te komen tot geschikt leefgebied.

### **3.3 Reeds uitgevoerd acties**

#### **Acties**

- Sinds 2000 worden er door het ANB op het militair domein gerichte beheermaatregelen voor de veldparelmoervlinder uitgevoerd. Ook in het Nationaal Park Hoge Kempen (Kikbeekbron) worden er geschikte leefgebieden voor de veldparelmoervlinder gecreëerd.
- Afdeling ANIMABEL, Cel Natuurtechnische Milieubouw heeft een studie laten uitvoeren door Wouter Vanreusel, Joeri Cortens, Maarten Jacobs en Hans Van Dyck (U.A.) naar de uitbreidingsmogelijkheden voor het leefgebied van de veldparelmoervlinder (2005).
- In 2004 heeft de gemeente Zutendaal op vraag van de Provincie Limburg, als pilootproject, de adoptie van de veldparelmoervlinder opgenomen. Sindsdien stemt de gemeente haar beheer van de wegbermen af op de levenswijze van de veldparelmoervlinder.
- De provincie Limburg heeft een samenwerkingsovereenkomst betreffende soortenbeschermende maatregelen voor dagvlinders en knoflookpad afgesloten met het RLKM. Deze overeenkomst liep van 26 mei 2006 tot 1 november 2006. In het kader daarvan is een terrein (ter hoogte van het blotevoetenpad en uitkijktoren NPHK) aan het insectencentrum “De Lieteberg” ingericht voor de veldparelmoervlinder. Ook werd een perceel in de Zandstraat, eigendom van de Kerkfabriek, gemaaid in functie van de veldparelmoervlinder.

#### **Communicatie**

- De provincie Limburg (PNC) heeft een poster ontwikkeld over de veldparelmoervlinder. Deze poster hangt op in het insectencentrum “De Lieteberg” in Zutendaal.
- Persartikels: op 28 mei 2004 in Het Belang Van Limburg en op 5 augustus 2005 in De Gentenaar.
- In 2004 is er een artikel verschenen in het tijdschrift “Milieu en Natuur”.
- Op de website van de gemeente Zutendaal ([www.zutendaal.be](http://www.zutendaal.be)) staat een artikel over de adoptie van de veldparelmoervlinder.

#### **Monitoring**

Monitoring gebeurt enerzijds door in de vliegperiode van de vlinders op zoek te gaan en anderzijds door het tellen van de rupsennesten in augustus.

- Op het militair domein gebeurt de monitoring door het Agentschap voor Natuur en Bos.
- Buiten het militair domein doet de LIKONA werkgroep ongewervelden de monitoring.
- Vanreusel, Cortens, Jacobs en Van Dyck (2005) hebben het volledig studiegebied onderzocht op de aanwezigheid van relevante graslandvegetaties.

In onderstaande tabel wordt een overzicht gegeven van de activiteiten die in de gemeente reeds ondernomen werden rond natuur, relevant voor de veldparelmoervlinder. Deze activiteiten werden onderverdeeld in terreinacties, communicatie en monitoring.

Actie	reeds voltooide/gekende actie	uitvoerder	opmerkingen
<b>Terreinactie</b>	Een verkennende studie in Oost-Limburg: Uitbreidingsmogelijkheden voor het leefgebied van de met uitsterven bedreigde veldparelmoervlinder	Onderzoeksgroep dierenecologie – Universiteit Antwerpen i.o.v. AMINABEL, Cel Natuurtechnische Milieubouw (2004)	
	Beheer startbanen militair domein i.f.v. veldparelmoervlinder	Agentschap voor Natuur en Bos i.o.v. militairen	
	De bermen van het Albertkanaal tussen Gellik en Kanne worden in functie van dagvlinders beheerd	Agentschap voor Natuur en Bos i.o.v. N.V. De Scheepvaart	
<b>Administratieve actie</b>			
<b>Communicatie</b>	Poster veldparelmoervlinder	Provinciaal Natuurcentrum	
	Krantenartikels in HBVL en De Gentenaar		
	Artikel in Milieu en Natuur	Provincie Limburg	
<b>Monitoring</b>	Artikel op <a href="http://www.zutendaal.be">www.zutendaal.be</a>	Gemeente Zutendaal	
	Beschrijving van methodiek voor monitoring Uitbreidingsmogelijkheden voor het leefgebied van de met uitsterven bedreigde veldparelmoervlinder opmaak beheerplan voor de taluds van het Albertkanaal tussen Kanne en Bilzen	Onderzoeksgroep dierenecologie – Universiteit Antwerpen i.o.v. AMINABEL, Cel Natuurtechnische Milieubouw (2004) Aeolus i.o.v. het Agentschap voor Natuur & Bos (2004)	

Tabel 3.1 Overzicht van de reeds uitgevoerde activiteiten in de gemeente Zutendaal.

# GEMEENTEN ADOPTEREN LIMBURGSE SOORTEN

Actieplan veldparelmoervlinder

ZUTENDAAL

## 4 Concrete doelstellingen



## 4 Concrete doelstellingen

### 4.1 Acties

In dit hoofdstuk vatten we onze doelstellingen samen. De acties worden in het volgende hoofdstuk verder uitgewerkt.

Met de acties opgenomen in het actieplan willen we bereiken dat

- de populatie van de veldparelmoervlinder binnen het militair domein zich optimaal kan handhaven en ontwikkelen
- deze vlinderpopulatie zich vanuit het militair domein uitbreidt naar alle mogelijke potentiële leefgebieden in de omgeving
- er via goed ingerichte stapstenen een verhoogde kans komt op kolonisatie van de bermen van het Albertkanaal
- er zich op termijn in Zutendaal en omgeving een regionaal netwerk van geschikt leefgebied bevindt waarop de veldparelmoervlinder en andere soorten van voedselarme graslanden zich duurzaam in stand kunnen houden.

### 4.2 Communicatie

Algemeen: het draagvlak voor de veldparelmoervlinder, andere dagvlinders en natuur in het algemeen wordt vergroot.

De geadopteerde soort 'leeft' in de gemeente.

De doelgroepen (zie hoofdstuk 6):

- kennen de veldparelmoervlinder
- begrijpen dat één soort de motor is voor het vergroten van de soortenrijkdom: de veldparelmoervlinder als symboolsoort voor de fauna en flora van voedselarme graslanden
- doen iets voor de veldparelmoervlinder

### 4.3 Monitoring

- Met de monitoring van de soort willen we nagaan of de veldparelmoervlinder toeneemt, of nieuwe locaties bevolkt worden. Daarom wordt de soort jaarlijks gemonitord zowel op de bestaande locaties als op nieuwe geschikte locaties.
- Tevens willen we nagaan of het draagvlak (politiek, ambtelijk, burgerlijk, middenveld) voor de veldparelmoervlinder en voor natuurbehoud in het algemeen vergroot.





## GEMEENTEN ADOPTEREN LIMBURGSE SOORTEN

Actieplan veldparelmoervlinder

ZUTENDAAL

5 Acties



## 5 Acties

### 5.1 Terreinacties

#### 5.1.1 Inleiding

Veel van de zeldzaam geworden dagvlinders in Vlaanderen zijn beperkt tot een zeer specifiek leefgebied. Verbetering en uitbreiding van hun leefgebied door middel van soortspecifieke maatregelen zijn dan ook vaak essentieel voor het behoud van deze soorten.

Het leefgebied van de veldparelmoervlinder is echter een biotooptype dat van nature heel algemeen was, nl. verschillende types voedselarme graslanden op zandgrond. Door veranderend landgebruik, wijzigingen in het beheer van wegbermen en graslanden en door een verhoogde depositie van stikstof uit de lucht, heeft dit type biotoop echter grote veranderingen ondergaan, waardoor de veldparelmoervlinder sterk is achteruit gegaan.

Het gewenst type voedselarme graslanden kan opnieuw sterk toenemen in oppervlakte door het opnemen van een aantal beheersingrepen die veelal niet soortspecifiek zijn. Doordat de soort momenteel zo zeldzaam is, is het op korte termijn wel nodig om gerichte ondersteunende beheersmaatregelen uit te voeren.

Omdat de veldparelmoervlinder veelal voorkomt op terreinen die niet in beschermd gebied gelegen zijn, kan er grote vooruitgang geboekt worden via een aangepast wegbermbeheer en via beheers- en ondersteuningsovereenkomsten met particulieren.

Hieronder wordt een ideaal leefgebied voor de veldparelmoervlinder beschreven, en aangegeven via welk beheer dit kan bereikt en onderhouden worden.

#### 5.1.2 Beheer i.f.v. de veldparelmoervlinder

##### A. Ideaal leefgebied

Een geschikt leefgebied voor de veldparelmoervlinder wordt gevormd door voedselarme graslanden op zandgrond met veel smalle weegbree, zoals wegbermen, hooilanden, graasweiden, open plekken in struweel en bos, en randen van landbouwgrond. Gunstig voortplantingsgebied wordt gekenmerkt door een hoge temperatuur. Die is er op windluwe plekken zoals zuidelijk georiënteerde inhammen in bos of graslanden met verspreide boompjes, struiken en hagen. De bebossing mag niet te veel beschaduwing werpen en voldoende plekken kale bodem zijn nodig voor kieming van de smalle weegbree en voor een goede ontwikkeling van de rupsen. Daarnaast moet op korte afstanden ook een dichtere vegetatie aanwezig zijn voor de overwintering van de rupsen en de verpopping. Een combinatie van hoge en lage vegetatie is daarom noodzakelijk. Voor de vlinders is het belangrijk dat voldoende nectarplanten aanwezig zijn. Vooral wilde margriet en knoopkruid zijn geliefd.

## B. Onderhoudsbeheer

Op terreinen waar de veldparelmoervlinder aanwezig is, volstaat als onderhoudsbeheer een gefaseerd maaibeheer (met afvoer van het maaisel) of extensieve begrazing. Binnen een geschikt maaischema wordt 80% jaarlijks, en 20% pleksgewijs of in stroken eens om de 2 tot 3 jaar gemaaid. De beste periode voor maaien van het grasland is eind mei, begin juni, bij het begin van de vliegperiode van de vlinders. Indien niet alles in deze periode kan gemaaid worden, wordt toch minimaal een strook gemaaid aangrenzend aan de overstaande stroken. Maaien kan ook in het najaar, maar dan moet er – vooral in kleine populaties zoals die van Wiemesmeer - op toegezien worden dat zo min mogelijk rupsen sneuvelen door het gevoerde beheer. Hiertoe kunnen de rupsennesten gemerkt worden met stokjes vanaf half augustus, begin september, waarna de gemerkte stukken uitgespaard worden bij het maaien in het najaar. Bij maaien in het najaar worden minder voedingsstoffen afgevoerd en dit is dus vooral geschikt voor het tegengaan van verruiging in percelen die reeds voldoende voedselarm zijn.

In voldoende grote gebieden is extensieve begrazing de beste vorm van onderhoudsbeheer. Te sterke begrazingsdruk heeft echter een nefaste invloed. Dichtgroeiende leefgebieden moeten worden tegengegaan, echter zonder de noodzakelijke beschutting weg te nemen. Als richtlijn voor het evalueren van de begrazingsdruk kan aangenomen worden dat minimaal 25-35% van de vegetatie moet blijven staan aan het einde van de winter.

Langs bosranden wordt best een structuurrijke en golvende mantel- en zoomvegetatie in stand gehouden door een strook van vijf meter niet te kappen en een strook van vijf meter drie- tot vijfjaarlijks te kappen. Vooral bosranden met een zuidgerichte oriëntatie zijn hiervoor geschikt. De mantel is de begroeiing van struiken aansluitend op de bomen in het bos. Ideaal is hij opgebouwd uit een eerste zone met hogere, schaduwminnende soorten, en een tweede zone, aansluitend bij de zoomvegetatie die is opgebouwd uit lagere, lichtminnende struiken. De kroon van de uiterste struiken reiken tot op de grond en vormen zo een dichte, opgaande structuur. De zoom (3-5 m breed) is voornamelijk opgebouwd uit hoge, meerjarige kruiden.

## C. Beheer van wegbermen

Wegbermen kunnen in de meeste gevallen niet optimaal voor de veldparelmoervlinder worden ingericht. Toch kunnen bermen, mits een aangepast beheer, goede verbindingen tussen gebieden vormen en zelfs als leefgebied dienen (al dan niet tijdelijk). Belangrijkste aandachtspunt is het principe van risicospreiding. Bij een volledige maaibeurt kunnen in 1 keer alle rupsennesten in de wegberm vernield worden. Daarom moet ervoor gezorgd worden dat niet de volledige wegberm jaarlijks op hetzelfde moment gemaaid wordt. Tevens dient er zoveel mogelijk structuurvariatie in de vegetatie te worden voorzien, zonder dat de berm verruigt of aanrijkt. Ideaal wordt zowel in de lengte als in de breedte structuurvariatie aangebracht.

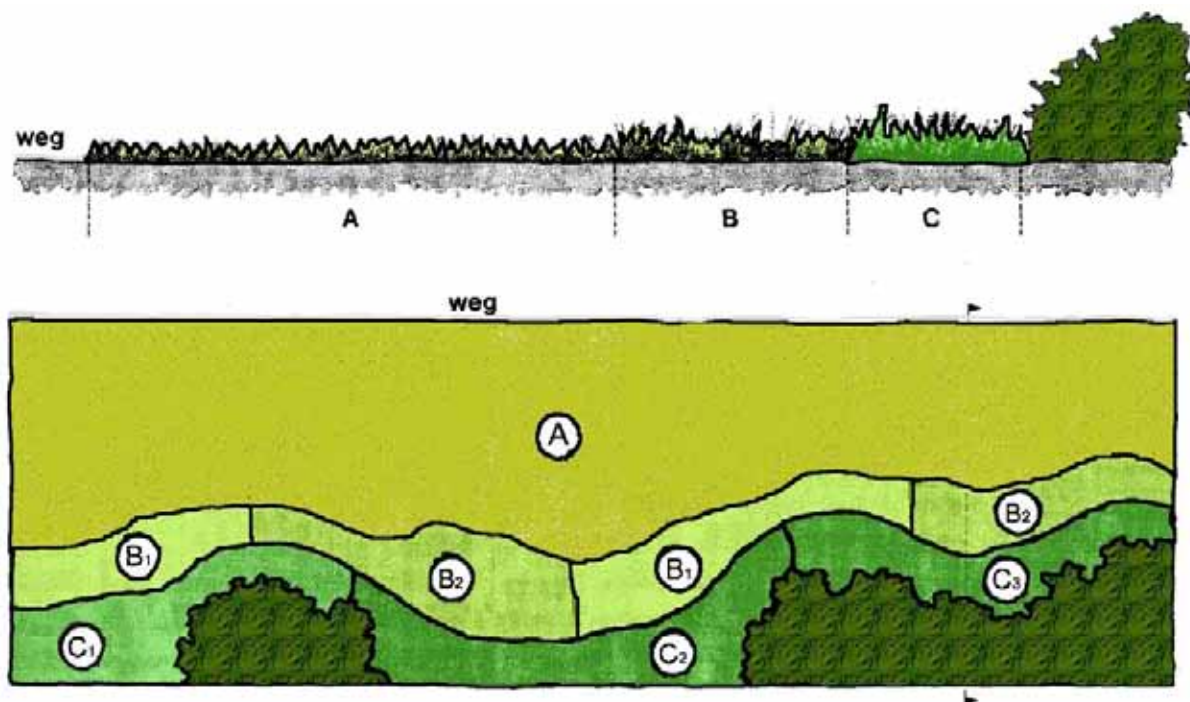
Een voorbeeld van een geschikt maaischema wordt geïllustreerd in figuur 5.1. Dit schema kan nog worden vereenvoudigd in smalle bermen en verloopt als volgt.

A. In een strook langs de weg en verkeersinfrastructuur wordt jaarlijk een veiligheidsmaaibeurt uitgevoerd (aantal maaibeurten en periode afhankelijk van de verkeersveiligheid, bij schrale vegetaties best eind mei/begin juni, dan kan dit samen gebeuren met B).

B. In de strook die aansluit op deze kort gemaaide strook wordt jaarlijks 50% van het oppervlak gemaaid tijdens de vliegperiode van de vlinder (eind mei-begin juni) waarbij blokken blijven staan. Het daarop volgende jaar wordt het ander stuk gemaaid. Voor een maaiperiode in deze periode dient een uitzondering te worden gevraagd op het bermbesluit.

C. In voldoende brede wegbermen wordt een strook voorzien die slechts om de drie tot vijf jaar wordt gemaaid. Dit gebeurt ook gefaseerd. Zeker plaatsen met een zuidelijke expositie en overgangen naar bos zijn geschikt om een dergelijke ruigere zone te voorzien.

In wegbermen die grenzen aan percelen waarop een beheers- of ondersteuningsovereenkomst werd afgesloten, dient het maaibeheer afgestemd te worden op de maatregelen in het perceel. Hierdoor kan de efficiëntie van beide maatregelen worden verhoogd doordat in totaal een grotere oppervlakte leefgebied wordt ingericht.



Figuur 5.1 Voorbeeld van gefaseerd maaibeheer in functie van de veldparelmoervlinder A) 1 tot 2 maal per jaar maaien, B) gefaseerd maaien om de twee jaar, C) gefaseerd maaien om de drie jaar (bewerkt naar Wallis de Vries 2001a).

#### D. Herstelbeheer

Voor het creëren van geschikt leefgebied voor de veldparelmoervlinder op plaatsen waar dit nu niet aanwezig is, is een combinatie van maatregelen nodig. Welke maatregelen voor een bepaalde plaats het beste zijn, hangt af van de toestand op die plaats.

##### *1. Stimuleren weegbree (waardplant rupsen)*

Het bekomen van de gewenste schrale vegetaties in verruigde graslanden vereist één of twee maaibeurten per jaar met afvoer van het maaisel.

Om de kieming van smalle weegbree te bevorderen in graslanden met een dichte grasmat, kunnen de bovenste bodemlagen pleksgewijs worden afgeschraapt of omgewoeld. Op de zanderige plekken die hierdoor ontstaan kan smalle weegbree goed kiemen.

Op volledig nieuw heraangelegde gronden in Duitsland verscheen smalle weegbree al na 2 jaar. De dichtheden bleven laag op de plaatsen waar geen beheer werd gevoerd, maar stegen aanzienlijk op plaatsen waar jaarlijks werd gemaaid en het maaisel werd afgevoerd

Ook op voormalige landbouwgronden kan habitat gecreëerd worden door het afvoeren van de voedselrijke bovenste laag van de bodem. In gebieden waar de volledige populatie van de veldparelmoervlinder afhankelijk is van dit type maatregelen, dient om de 5 tot 10 jaar ongeveer 10% van de oppervlakte omgewoeld te worden.

### *2. Stimuleren nectarplanten*

Onder een verschralend maai-beheer zal het nectaraanbod eveneens toenemen. Indien onvoldoende nectarplanten bloeien in het voorjaar en alle andere noodzakelijke hulpbronnen aanwezig zijn, kan inzaaien met zaden van bv. knooppkruid of wilde margriet overwogen worden.

### *3. Voorzien van beschutting*

Het creëren van de noodzakelijke beschutting kan door het bevorderen van noordwest-zuidoost georiënteerde bosstroken of het laten opschieten van verspreide bosjes of struwelen. Door voldoende grote oostelijk of zuidoostelijk georiënteerde inhammen in bosranden te voorzien, ontstaan snel opwarmende plekken die van groot belang zijn voor zowel adulten als larven.

### *4. Geleidelijke overgangen tussen grasland en bos*

De overgang tussen graslanden en bosranden verloopt best geleidelijk. Een structuurrijke mantel- en/of zoomvegetatie vormt een goede nectarbron, levert beschutting, en kan een structuur vormen die door de vlinders gevolgd wordt om andere gebieden te bereiken (zie ook laatste paragraaf van B. Onderhoudsbeheer).

### *5. Voorzien van geleidende elementen voor migratie tussen gebieden*

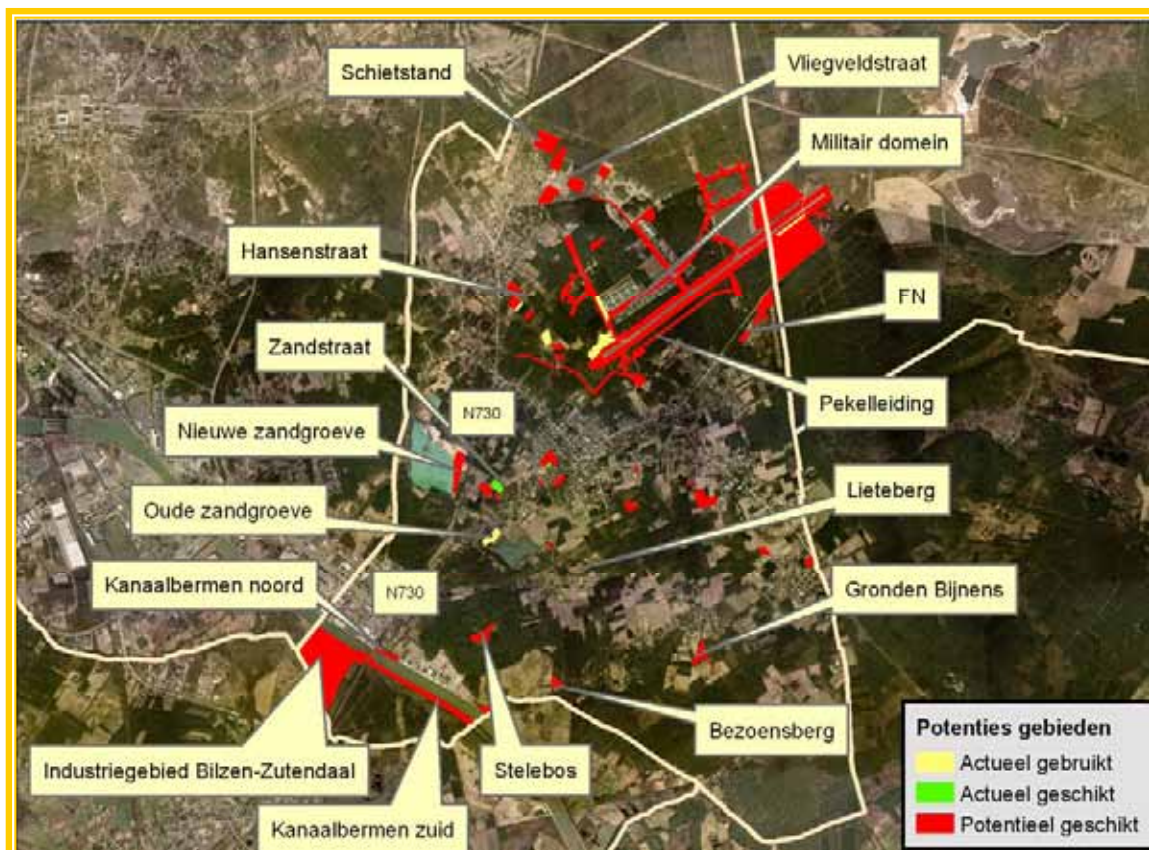
Veldparelmoervlinders hebben de neiging om lineaire landschapselementen te volgen. Hierdoor kunnen geleidende elementen zoals houtkanten, bosranden, wegbermen en spoorwegtaluds de uitwisseling tussen twee vliegplaatsen bevorderen. Kappen van een voldoende brede (15 - 20 m) corridor tussen gebieden kan de uitwisseling ook bevorderen.

## E. Soortspecifieke noodmaatregelen

Bij het reguliere beheer kan men vaak onvoldoende rekening houden met alle specifieke eisen die de veldparelmoervlinder aan zijn leefomgeving stelt. Vooral als een populatie kwetsbaar en klein is, zoals deze van Zutendaal, dient men voor een goede bescherming soms tijdelijk soortspecifieke noodmaatregelen uit te voeren. Opvolging van de effecten van deze maatregelen is essentieel. Van zodra de populatie opnieuw een meer duurzame grootte heeft bereikt, moet een regulier onderhoudsbeheer in de plaats komen van deze soortspecifieke aanpak. Deze maatregelen houden vaak uiterst precies werk in. Om de kans op een succesvolle overleving van de kleine populatie van de veldparelmoervlinder te garanderen zijn volgende twee noodmaatregelen nodig.

- Vermijden van verlies van nesten door maaibeheer. Hiertoe worden zeker in de eerste jaren de winternesten gemerkt met een stokje om deze nadien gericht te sparen bij het uitvoeren van het maaibeheer. Het beste moment om de spinselnesten te vinden en merken is begin augustus
- De oppervlakte aan schrale bodem met geschikte waardplanten dient zo hoog mogelijk te zijn. Het kleinschalig openschrapen van de bodem op geschikte plaatsen in de omgeving van de bestaande populatie is hiervoor de beste methode

### 5.1.3 Concrete terreinacties



Figuur 5.2 Overzicht van de besproken gebieden in Zutendaal. De klerucodes duiden op de potenties van het gebied voor veldparelmoervlinder.

#### Militair Domein

Voor uitbreiding van de soort in de gemeente is het van prioritair belang dat er gewerkt wordt aan de uitbreiding van de kernpopulatie op het militair domein. Door soortspecifieke maatregelen die uitgevoerd werden door de terreinbeheerder ANB, is de laatste jaren het aantal individuen toegenomen en hebben de vlinders zich aanzienlijk verspreid binnen het militair domein. Alleen in 2006 en 2007 lijkt de populatie afgenomen, mogelijk als gevolg van de klimaatsverandering. De totale populatie is nog steeds klein, en blijft dus kwetsbaar.

Volgende acties zijn dus nodig

## A Afstemmen van beheermaatregelen

Om de acties ter bescherming van de veldparelmoervlinder op punt te stellen en af te stemmen op de acties buiten het militair domein, zou een overleg opgestart moeten worden tussen ANB en de gemeente. Tijdens dit overleg kan een overzicht gemaakt worden van de reeds uitgevoerde en geplande herstel-, onderhouds- en soortspecifieke maatregelen. Het succes en de beperkingen van de reeds genomen maatregelen worden geëvalueerd. Op basis hiervan wordt bepaald wat de specifieke noden zijn en waar aanpassingen nodig zijn. Dit resulteert in een totaalvisie op het soortspecifieke beheer dat gekaderd is binnen de beschermingsmaatregelen en acties van de gemeente.

## B Beheer ten voordele van de veldparelmoervlinder

Op basis van de informatie uit actie A en de best beschikbare ecologische kennis kan een “draaiboek” uitgewerkt worden waarin duidelijk wordt aangegeven welke percelen, hoe en op welk moment beheerd moeten worden. De basis van het draaiboek bestaat uit volgende thema's:

- **Onderhoudsbeheer**  
Om de terreinen waar de vlinder op dit moment voorkomt geschikt te houden en te verbeteren, is het van belang om gefaseerd te maaien waarbij de principes uit hoofdstuk 5.1.2 B worden gevolgd. Ook plaatselijk chopperen is hiervoor de beste manier.
- **Herstelbeheer**  
Op delen van het militair domein is door vermessing of door een maaibeheer waarbij het maaisel niet werd afgevoerd, de vegetatie momenteel ongeschikt als leefgebied voor de veldparelmoervlinder. Herstelbeheer via 1- of 2 jaarlijks maaien met afvoer van het maaisel is op deze terreinen nodig zoals beschreven onder 5.1.2 D.
- **Soortspecifieke noodmaatregelen**  
Soortspecifieke noodmaatregelen hebben reeds gezorgd voor een uitbreiding van de soort. Wegens de kritieke situatie waarin de populatie zich nog steeds bevindt, zijn soortspecifieke noodmaatregelen echter nog steeds nodig. Het gaat hier om het merken van de nesten en het sporadisch creëren van open plekken (zie 5.1.2 E).
- **Verbindingen creëren naar omliggende gebieden**  
Om de kansen op verspreiding vanaf het militair domein naar de omliggende gebieden te vergroten, is het creëren en verbeteren van de verbinding met de terreinen in de omgeving van de Vliegveldstraat van groot belang. Ook de uitwisseling richting Ziepbeek en richting Hansenstraat kan bevorderd worden door dergelijk maatregelen.

### *Uit te voeren door*

Deze actie dient een samenwerking te zijn tussen de gemeente Zutendaal, het ANB en de militaire overheid.



### ***Driehoek nabij Zandstraat***

In deze zone zijn heel wat kansen voor herstel. Aangezien deze zone zich in de nabijheid van de voormalige zandgroeve bevindt, vormt ze een stapsteen tussen de kernpopulatie in en om het militair domein en het Albertkanaal. Verschraling en in stand houden van structureel rijk grasland is op deze terreinen de gewenste beheervorm. Indien de vegetatie voldoende voedselarm is, kan worden overgegaan op onderhoudsbeheer.

#### ***Acties***

##### **Herstelbeheer**

- Perceel van de kerkfabriek: instellen van een maaibeheer zoals beschreven in hoofdstuk 5.1.2 B
- Zoeken naar mogelijkheden voor integratie van veldparelmoerleefgebied in akkerbeheer (zie 5.1.2 D), waarbij het braakliggend gedeelte van de akker best grenst aan de gronden van de kerkfabriek
- Gefaseerd maaibeheer van wegbermen instellen (zie 5.1.2 C)
- Afsluiten van beheersovereenkomsten (zie administratieve acties)

#### ***Uit te voeren door***

Kerkfabriek, eigenaars van de percelen en gemeente Zutendaal

### ***Graasweiden omgeving Vliegveldstraat, Eindstraat, Venstraat***

Deze regio bestaande uit paarden- en schapenweiden heeft een groot potentieel. Deze weilanden grenzen aan het militair domein. Alle weilanden hebben een voedselarm karakter (o.a. voorkomen van veldkrekel). Door een gericht herstelbeheer kunnen deze terreinen op korte termijn uitgroeien tot een geschikt leefgebied.

#### ***Acties***

##### **Herstelbeheer**

- Gefaseerd maaibeheer van wegbermen instellen (zie 5.1.2 C), vooral op plaatsen waar men kan komen tot beheersovereenkomsten met aanpalende terreinen
- Afsluiten van beheersovereenkomsten (zie administratieve acties), waarbij (stukken van) weilanden ingericht worden voor de veldparelmoervlinder

#### ***Uit te voeren door***

Gemeente Zutendaal, Regionaal Landschap, hondenschool, privé-eigenaars

### ***Terreinen Schietstand***

Terrein met een groot potentieel, door de nabijheid van het militair domein, de grote oppervlakte en de perfecte uitgangstoestand. Door een gericht herstelbeheer kunnen deze terreinen op korte termijn uitgroeien tot geschikt leefgebied. Figuur 5.3 toont een mogelijke inrichting van dit gebied.



*Figuur 5.3 Voorstel beheer terrein schietstand voor de veldparelmoervlinder. Codes stemmen overeen met de codes die in figuur 5.1 gebruikt werden. A) 1 tot 2 maal per jaar maaien, B) gefaseerd maaien om de twee jaar, C) gefaseerd maaien om de drie jaar (bewerkt naar Wallis de Vries 2001a).*

#### *Acties*

- Overleg organiseren met eigenaars over beheer en toekomst van dit terrein (administratieve acties)
- Instellen van geschikt maaibeheer door de gemeente op deze terreinen
- Bij overeenkomst over gaan tot een herstelbeheer door middel van gefaseerd maaien (zie 5.1.2 D) waarbij vooral de zuidgerichte bosranden gunstig worden ingericht
- Spontaan in het perceel laten opschieten van een aantal verspreide struiken en bosjes die zorgen voor microklimaat en beschutting. (maximaal 10 % van de oppervlakte)
- Kappen van Amerikaanse vogelkers van aanpalend bos. Hierdoor wordt een gunstige golvende bosrand gecreëerd
- Openkappen van hoek perceel met het oog op verbinding naar omgeving vliegveldstraat
- Saneren van de vervuiling door loodhagel (zie administratieve acties)

#### *Uit te voeren door*

Gemeente Zutendaal, privé-eigenaars, militairen

### **Oude zandgroeve (ten oosten van N730 Wiemesmeer- Bilzen)**

Het gebied bevindt zich momenteel in suboptimale toestand (verruiging).

Om het terug geschikt te maken moet een kap- en maaibeheer worden gevoerd.

#### *Acties*

- Organiseren van overleg met de eigenaar i.f.v. het instellen van een herstel- en onderhoudsbeheer voor een deel van dit terrein (administratieve actie)
- Nagaan van mogelijkheden tot afsluiten van beheers- of ondersteuningsovereenkomsten of het uitvoeren van werken door gemeente of regionaal landschap (administratieve actie)
- Openkappen van de dichtgegroeide percelen
- Instellen van een herstelbeheer via maaien met aandacht voor de veldparelmoervlinder (zie 5.1.2 D)

#### *Uit te voeren door*

Gemeente Zutendaal, privé-eigenaars

### **Nieuwe zandgroeve (ten westen van N730 Wiemesmeer- Bilzen)**

Indien er kansen zijn voor natuurontwikkeling of het samengaan van natuur met recreatie dient men zich vooral te concentreren op zuidelijk gerichte hellingen.

#### *Acties*

- Nagaan wat de toekomstplannen zijn voor dit gebied (administratieve actie)
- Overleg organiseren met de eigenaar (administratieve actie)
- Bij bereidheid tot samenwerking een plan uitwerken voor verweving van de functies recreatie en natuur en instellen van een gepast herstelbeheer (zie 5.1.2 D)

#### *Uit te voeren door*

Gemeente Zutendaal, privé-eigenaars

### **Pekelleiding en gemeentebossen**

Maatregelen naar beheer en inrichting van de pekelleiding voor de veldparelmoervlinder zijn slechts zinvol indien ze gecombineerd worden met het creëren van open plekken in de aangrenzende gemeentebossen.

#### *Acties*

- Integratie van open plekkenbeheer bij de uitvoering van het bosbeheerplan. Open plekken dienen minimaal een tot anderhalve maal de boomlengte te zijn en grenzen liefst aan de pekelleiding.
- Ontwikkelen van een golvende bosrand met mantel- en zoomvegetatie. De mantel is de begroeiing van struiken aansluitend op de bomen in het bos. Ideaal is hij opgebouwd uit een eerste zone met hogere, schaduwminnende soorten, en een tweede zone, aansluitend bij de zoomvegetatie die is opgebouwd uit lagere, lichtminnende struiken. De kroon van de uiterste struiken reiken tot op de grond en vormen zo een dichte, opgaande structuur. De zoom (3-5m breed) is voornamelijk opgebouwd uit hoge, meerjarige kruiden

- Openhouden van zone boven leiding en plaatselijk verbreden van de open zone tot twee maal de boomlengte, waarbij de bosrand golvend wordt ingericht, met inhammen en hoekjes met zuidelijke expositie
- Maaien van centraal deel van leiding volgens het principe van het beheer van wegbermen (5.2.2), waarbij een centrale zone van 3m breed jaarlijks gemaaid wordt, een strook van 5 meter gefaseerd om de 2 jaar, en de strook tegen de bosranden gefaseerd om de drie jaar

#### *Uit te voeren door*

Gemeente Zutendaal, ANB, privé-eigenaars en militairen, leidingbeheerders

### **Hansenstraat**

In deze regio zijn belangrijke mogelijkheden op privéterreinen en wegbermen. De wegbermen zijn hier echter smal, waardoor succes volledig afhangt van het succes van de beheers- of ondersteuningsovereenkomsten.

#### *Acties*

- Aanbieden van beheers- of ondersteuningsovereenkomsten aan eigenaars (administratieve actie)
- Bij beheersovereenkomsten overgaan tot herstelbeheer (5.1.2 D) of onderhoudsbeheer (5.1.2 B) afhankelijk van de actuele toestand
- Gefaseerd maaibeheer van wegbermen instellen volgens principes uit hoofdstuk 5.1.2 C

#### *Uit te voeren door*

Gemeente Zutendaal, privé-eigenaars

### **Kanaalbermen en omgeving tussen de brug Zutendaal – Munsterbilzen en bedrijf Ebema (noordkant)**

Zeer belangrijk gebied voor heel wat bedreigde soorten en belangrijke rol als 'toegangspoort' voor de veldparelmoervlinder tot de kanaalbermen. Door zijn ligging naast industrie is de toekomst van deze zone wel kwetsbaar. Er moet getracht worden deze zone duurzaam te beschermen (inrichting industriezone).

#### *Acties*

- Nagaan wat de toekomstige plannen zijn voor de zone (administratieve actie)
- Bewust maken van het belang van het bedrijf van het belang van wegberm (administratieve actie)
- Instellen van een onderhoudsbeheer op de op dit moment geschikte open terreinen door het instellen van een gefaseerd maaibeheer (zie 5.2.2)

#### *Uit te voeren door*

Gemeente Zutendaal, Dienst Scheepvaart, bedrijf Stone & Style, ANB

### ***Kanaalbermen tussen de brug Zutendaal – Munsterbilzen en De Branderij***

Aangezien de noordkant van het Albertkanaal is ingenomen door industrie, is deze zone van groot belang als corridor. Het beheer zou zeker voor dagvlinders enigszins verbeterd kunnen worden.

#### ***Acties***

- Afstemmen van het maaibeheer op de ecologische eisen van de aanwezige en te verwachten zeldzame dagvlinders: gefaseerd maaien zowel in de lengte als in de breedte volgens de principes uit hoofdstuk 5.1.2 C
- Inrichting van de open plek in grensgebied met Bilzen door instellen van herstelbeheer: maaien en bijkomend openkappen tot minimaal 20 m diameter
- Binnen deze open plek een maaibeheer instellen en een mantel- en/of zoomvegetatie van 5 m breed laten ontwikkelen

#### ***Uit te voeren door***

Gemeente Zutendaal, Dienst Scheepvaart, ANB

### ***Industriegebied Bilzen-Zutendaal***

#### ***Acties***

Mogelijke acties indien ecologische aspecten geïntegreerd kunnen worden in het inrichtingsplan voor dit gebied.

- Droge en schrale uithoek van het terrein, gesitueerd in het noordoosten tegen het Albertkanaal onder de brug van Munsterbilzen (baan Zutendaal – Munsterbilzen). Ten zuiden ligt een erg waardevol voedselarm ven (De Kuil), in beheer van Orchis vzw. Deze kleine hoek van het terrein (ong. 1ha) kan mits een gepast maaibeheer uitgroeien tot een ideaal leefgebied voor de veldparelmoervlinder (zie maatregelen onder 5.2.1). Tevens is het door zijn ligging zeer geschikt als ‘toegangspoort’ voor de veldparelmoervlinder tot de kanaalbermen. Er zijn hier mogelijkheden voor de ontwikkeling van een natuurlijke gradiënt van droog naar nat. Plaatselijk kan het laten doorschieten van verspreide struiken(groepen) zorgen voor een goed microklimaat (maximaal 10% van de open oppervlakte).
- Bermen en plantsoenen: indien er bij de inrichting van de bermen en plantsoenen rekening wordt gehouden met de specifieke eisen van vlinders kunnen de bermen en “verloren hoekjes” een geschikt leefgebied worden voor veldparelmoervlinder en heel wat andere insecten. De inrichting dient niet noodzakelijk complex te zijn. Er kan bijvoorbeeld een strook van 5 m breed slechts 1 maal per jaar gemaaid worden i.p.v. 5 keer met als resultaat een bloemrijk hooiland i.p.v. een gazon. Hiervoor worden de principes voor het beheren van een wegberm gebruikt zoals beschreven in 5.1.2 C.

#### ***Uit te voeren***

Gemeente Zutendaal en Bilzen, Dienst Scheepvaart, toekomstige bedrijven, ANB

### **Bilzerweg (N730)**

Door het instellen van een gunstig onderhoudsbeheer zouden de wegbermen van de N730 mogelijk een verbindinggebied kunnen worden. De aangrenzende percelen komen zelfs in aanmerking als leefgebied. Zeker in het kader van de verbinding met de bermen van het Albertkanaal is het van groot belang om deze wegbermen goed in te richten en de mogelijkheden voor het afsluiten van beheer- of ondersteuningsovereenkomsten in de omgeving na te gaan.

#### *Acties*

- Instellen van een gefaseerd maaibeheer volgens de principes zoals beschreven in hoofdstuk 5.1.2 B
- Nagaan van de mogelijkheden voor het afsluiten van beheer- of ondersteuningsovereenkomsten (administratieve actie)

#### *Uit te voeren door*

Gemeente Zutendaal, cel NTMB

### **FN**

De toegankelijke zone voor de gebouwen zijn nu al redelijk geschikt. Mits enig overleg moeten hier nog extra acties voor de veldparelmoervlinder kunnen genomen worden

#### *Acties*

- Instellen van onderhoudsbeheer (gefaseerd maaien met afvoer van materiaal) (zie 5.1.2 B)
- Aandacht voor creëren van beschutting (bebossing toelaten op 10% van de open oppervlakte)
- Instellen van een onderhoudsbeheer via maaien en creëren van een mantel- en/of zoomvegetatie volgens de principes uit hoofdstuk 5.1.2 B
- Zoeken naar mogelijkheden voor verbinden van deze locatie met het vliegveld (eventueel via de schietstanden)

#### *Uit te voeren door*

Gemeente Zutendaal, FN, ANB

### **Bezoensberg**

De paardenweilanden die recent verworven werden door het ANB bevinden zich in een goede uitgangstoestand voor de veldparelmoervlinder. Momenteel worden deze percelen vrij sterk begraasd maar mits het instellen van een onderhoudsbeheer kan dit terrein op korte termijn evolueren naar een geschikt leefgebied.

#### *Acties*

- Instellen van een onderhoudsbeheer zoals beschreven onder 5.1.2 B
- Aandacht voor het behoud en de uitbreiding van de houtkanten

## **Stelebos**

Het open grasland in het Stelebos biedt op langere termijn mogelijkheden voor de veldparelmoervlinder indien er (eventueel via beheersovereenkomsten) kan gewerkt worden naar verschraling en inrichting van het gebied.

### **Acties**

- Nagaan van de mogelijkheden voor het afsluiten van beheers- of ondersteuningsovereenkomsten (administratieve actie)
- Voeren van een herstelbeheer en inrichting met veldparelmoervlinder als een van de doelsoorten

## **Privé-gronden Bijmens**

### **Acties**

- Nagaan van de mogelijkheden voor het afsluiten van beheers- of ondersteuningsovereenkomsten (administratieve actie)
- Voeren van een herstelbeheer (zoals beschreven onder 5.1.2 D) en inrichting van het terrein met de veldparelmoervlinder in het achterhoofd als een van de doelsoorten

## **Lieteberg**

De zuidelijk georiënteerde graslanden langs het blotevoetenpad kunnen als leefgebied dienen voor de veldparelmoervlinder. Er staat nu al veel smalle weegbree.

### **Acties**

- Gefaseerd maaibeheer (zie 5.1.2 C)

## **5.2 Administratieve acties**

- Acties (zowel terreinacties als administratieve acties als communicatieve acties) voor de veldparelmoervlinder worden mee opgenomen in de begroting van de gemeente Zutendaal
- De gemeente onderzoekt de mogelijkheid om een subsidiereglement op te stellen voor particulieren (paardeneigenaars) en landbouwers die hun weiland willen beheren in functie van de veldparelmoervlinder
- Het bermbeheerplan van de gemeente wordt aangepast aan de levenscyclus van de veldparelmoervlinder
- De veldparelmoervlinder wordt als doelsoort opgenomen in het bosbeheersplan
- De gemeente onderzoekt of het mogelijk is om, in het kader van de milieuvergunningen, bedrijven die zich komen vestigen of die uitbreiden, maatregelen op te leggen voor beheer voor de veldparelmoervlinder
- De gemeente bekijkt de mogelijkheden (subsidies Vlaams Gewest?) voor het saneren van het terrein van de schietstand (vervuiling van loodhagel)





# GEMEENTEN ADOPTEREN LIMBURGSE SOORTEN

Actieplan veldparelmoervlinder

ZUTENDAAL

## 6 Communicatie



## 6 Communicatie

### 6.1 Provinciale communicatie

Een aantal acties richt zich tot alle Limburgse gemeenten. Deze acties - uitgewerkt door de provincie en de regionale landschappen - worden aan de gemeente aangeboden.

#### 6.1.1 Sensibilisatie en betrokkenheid van de gemeenten

##### Brief

Aan het College van burgemeester en schepenen en de gemeenteraad wordt een brief met één pin en een folder van Countdown 2010 gestuurd.

##### *Doel*

- De geadopteerde soort en het project blijven “leven” bij het beleid.
- Het schepencollege en de gemeenteraad zien het verband tussen dit project en het Europese Countdown 2010-initiatief. Beide streven naar het behoud van de biodiversiteit.
- Het schepencollege en de gemeenteraad worden aangespoord om als gemeente lid te worden van Countdown 2010.

##### *Doelgroep*

- College van burgemeester en schepenen.

##### *Concrete uitwerking*

- De brief wordt door de Deputatie van de provincie Limburg verstuurd naar de verschillende colleges van burgemeester en schepenen. Elke brief bevat één pin maar geeft het college de mogelijkheid om bij te bestellen.
- Deze actie wordt gekoppeld aan het eindevenement.

#### 6.1.2 Productontwikkeling

##### Kwartetspel Limburgse soorten

De bedoeling van het spel is om jongere en oudere generaties op een ludieke wijze terug met elkaar in contact te brengen. De Limburgse soorten zijn hiervoor als ‘levend erfgoed’ uitermate geschikt. Heel wat van deze soorten zijn immers sterk gekoppeld aan historische landschappen: de boomleeuwerik en nachtzwaluw aan heide, de geelgors aan kleinschalige akkers en weilanden met houtkanten, de grauwe gors en de veldleeuwerik aan graanakkers rijk aan akkeronkruiden, de zwarte specht aan oude bossen, enz. Oudere mensen kennen deze stilaan verdwijnende landschappen vaak nog erg goed, zij zijn er immers in opgegroeid. Jongere generaties hebben die voeling met dit landschap echter veel minder. Toch is het belangrijk dat jongeren dit stukje geschiedenis uit hun eigen streek meekrijgen.

Op deze manier stimuleren we de trots en het respect van mensen voor onze typische natuur en landschappen, alsook de typisch Limburgse soorten die hieraan gekoppeld zijn. Respect voor deze zaken betekent ook dat de kans dat deze mensen zorg gaan dragen voor dit landschap en de soort vergroot. Via anekdotes, legendes, enz. zullen deze items op een speelse manier aan bod komen in het kwartetspel.

Op deze manier wordt de verbondenheid tussen mensen en natuur enerzijds en verbondenheid tussen mensen onderling anderzijds gestimuleerd. De aanvraag voor de realisatie van het kwartetspel werd ingediend door het RLLK bij de Koning Boudewijnstichting.

### **6.1.3 Educatie**

#### *Doel*

- Kinderen en jongeren informeren over en warm maken voor het project. Het belang van de Limburgse soorten en het behoud van biodiversiteit onder hun aandacht brengen.
- Jongeren op termijn inzetten bij het beheer van de soort.

#### *Doelgroep*

Kinderen en jongeren

#### MOS (Milieuzorg Op School)

In het kader van MOS kunnen scholen de adoptiesoort van hun gemeente mee opnemen in hun MOS-thema “natuur op school” (basisonderwijs), “groenvoorziening” (secundair onderwijs) of voor enkele soorten het thema “water”. MOS-scholen werken steeds op drie niveaus: op klasniveau, op schoolniveau, en via een bezoek aan een natuureducatief centrum of een natuurgebied. Voor informatie en ondersteuning op deze drie niveaus kunnen de scholen terecht bij de provinciale MOS-begeleiders. Leermiddelen (voor zowel basis- als secundaire scholen) kunnen steeds ontleend worden in het documentatiecentrum van het Provinciaal Natuurcentrum in Bokrijk.

Daarnaast werkt de provinciale MOS-werkgroep ook samen met de Limburgse hogescholen (passend binnen een MOS-werking).

- Per groep van adoptiesoorten (vogels, vlinders, zoogdieren ...) maakten laatstejaarsstudenten van de XIOS-hogeschool (opleiding voor kleuteronderwijzer en onderwijzer) een educatieve handleiding met een verticale leerlijn (van kleuterniveau tot 6de leerjaar). Hierbij horen heel veel lesideeën (vanuit wereldoriëntatie maar ook andere leergebieden) maar ook enkele concreet uitgewerkte lesjes of excursies.
- Het Provinciaal Natuurcentrum begeleidt bovendien een eindwerk aan de KHLim, rond het behoud van de biodiversiteit. Ook hierin is een verticale leerlijn (van 1ste tot 6de leerjaar) verwerkt met werkbladen en veel lesideeën voor elke graad.

Leerkrachten, ongeacht van welke basisschool in Limburg of welk leerjaar, kunnen dus beschikken over deze publicaties. Ze kunnen een belangrijke aanzet betekenen om aan de slag te kunnen met de gemeentelijke adoptiesoort. Deze publicaties kunnen uitgeleend worden in het documentatiecentrum van het Provinciaal Natuurcentrum in Het Groene Huis in Bokrijk.

### *Concreet voorbeeld*

De bedoeling is dat de school deze activiteiten spreidt over het hele schooljaar. Tijdens een brainstorm wordt een planning opgemaakt waarbij op bepaalde momenten gespreid over (bijna) alle maanden van het schooljaar, alle graden bezig zijn met de adoptiesoort.

Hierna wordt een voorbeeld gegeven van hoe een MOS-school kan werken rond de adoptiesoort in haar gemeente.

- Samen met de MOS-werkgroep maken de directie en de leerkrachten een planning op voor de rest van het schooljaar (oktober)
- Naar aanleiding van een krantenartikel organiseert de leerkracht een klasgesprek over de achteruitgang van de biodiversiteit, leerlingen zoeken info over de soort(en) op in de plaatselijke bibliotheek en op het internet (november)
- Organiseer een inleefmoment voor gans de school: bv. een paar leerlingen die 's morgens als vlinder verkleed over de speelplaats 'fladderen', als salamander over de grond kruipen, als vogel door de lucht zweven, enz. (november-december)
- In de MOS-werkgroep en/of het leerlingenparlement worden mogelijke beschermingsacties besproken, een deskundige van een natuurvereniging wordt uitgenodigd en na enkele vergaderingen komt men tot een actieplan (oktober-februari)
- Tijdens de lessen Nederlands, muzische vorming (tekenen, knutselen, muziek, ...) wordt de creativiteit van de leerlingen aangesproken. Er worden bv. posters gemaakt die in de school worden opgehangen (mei-juni)
- Op de ouderraad wordt besproken hoe leerlingen en hun ouders gestimuleerd kunnen worden om in de eigen tuin maatregelen te nemen voor de adoptiesoort of aanverwante soorten (algemeen vlinders, vogels, amfibieën, ...). Tijdens een welbepaald weekend wordt een telmoment georganiseerd in alle tuinen van de gemeente (april)
- De milieuwergroep organiseert een persconferentie om de geplande actie op school toe te lichten (juni)
- Leerlingen bezoeken een natuureducatief centrum of helpen tijdens een project mee aan beheerswerken (oktober-mei)
- Educatieve publicaties, een cd-rom en posters over de dier- of plantengroep waartoe de adoptiesoort behoort, worden ontleend in het documentatiecentrum van het Provinciaal Natuurcentrum om te gebruiken tijdens de lessen (juni)
- Op het einde van het schooljaar wordt tijdens het schoolfeest gewerkt rond de adoptiesoort met de presentatie van de knutselwerkjes, zelf gemaakte liedjes, gedichten, ...
- Op school wordt een gedeelte van de parking heringericht en omgevormd tot een bloemenweide, een beestenpoel, etc. eventueel met zitbank en buitenklasje (volgend schooljaar)
- De MOS-werkgroep organiseert een evaluatiemoment en publiceert de resultaten in het schoolkrantje (begin volgend schooljaar)
- Ouders en burens worden betrokken bij onderhoud en toezicht van de aangelegde tuin of poel

#### **6.1.4 Soortevenementen**

Met een aantal doelgroepen kunnen “soortevenementen” zoals een vlinderweek, een amfibieënweekend, een vogeldag, etc. georganiseerd worden. Deze evenementen kunnen aan andere initiatieven zoals bijvoorbeeld “dag van de aarde” of “dag van de biodiversiteit” gekoppeld worden.

De provincie neemt hier samen met de regionale landschappen het voortouw en informeert de betreffende gemeenten.

#### **6.1.5 Informatieverstrekking**

##### Pers

In bijlage 4 vind je een basistekst die gebruikt kan worden bij het uitwerken van persteksten.

Er verschijnen ook artikels in tijdschriften o.a.

- meer wetenschappelijke artikels: bv. Natuur.Focus
- gepopulariseerde bijdragen: bv. in Libelle
- Europese communicatie: bv. Tijdschrift EU, Countdown 2010
- Limburgse communicatie: bv. Natuur & Milieu

Website

- [www.limburg.be/limburgsesoorten](http://www.limburg.be/limburgsesoorten)
- [www.likonaforum.be](http://www.likonaforum.be)
- [www.rlkm.be](http://www.rlkm.be)
- [www.rllk.be](http://www.rllk.be)
- [www.rlh.be](http://www.rlh.be)

Op de websites vind je algemene informatie over het project, de soorten, aankondigingen van activiteiten, enz.

## 6.2 Regionale communicatie

Elk regionaal landschap organiseert een aantal activiteiten die zij aanbiedt aan de gemeenten die deel uitmaken van haar werkingsgebied

Volgende acties worden door het Regionaal Landschap Kempen en Maasland vzw georganiseerd en aangeboden aan de 12 gemeenten van het RLKM.

### 6.2.1 Sensibilisatie en betrokkenheid van de inwoners

#### A. Workshops Limburgse Soorten: Speurneuzen gezocht

In iedere gemeente van het RLKM wordt er een workshop over de adoptiesoort georganiseerd, bestaande uit een infoavond en een excursie. De workshops worden verzorgd door Natuurpunt Educatie. Informatie over deze workshops is te vinden in de folder “Gezocht: Speurneuzen m/v”. Deze folder is te verkrijgen in de gemeentehuizen, bibliotheken, toeristische diensten, bezoekerscentra, Natuurpunt-afdelingen en te downloaden via de website van RLKM. Naast kennismaking met de soort, willen we ook mensen motiveren om “speurneus” te worden. Tevens krijgt iedere deelnemer een gratis poster (zie C.)

#### *Doel*

- De inwoners en andere geïnteresseerden leren de adoptiesoort en zijn biotoop en levenswijze kennen.
- Vanuit deze kennis kan de interesse voor monitoring of beheer groeien.

#### B. Ambassadeur aan de gemeentedeur

In de inkomhal van ieder gemeentehuis wordt een groot fotopaneel van de adoptiesoort geplaatst. Bij dit paneel vind je tevens een wandelpaal met folderbakjes met daarin de folders “gezocht: speurneuzen m/v” en de folder “Limburgse gemeenten stellen ‘hun’ soort voor”, waarin het GALS-project wordt toegelicht.

#### *Doel*

- Mensen op een laagdrempelige manier informeren over de geadopteerde soort en de activiteiten die rond de soort georganiseerd worden.
- De geadopteerde soort en het project visueel aanwezig houden in de gemeente.

#### *Doelgroep*

- Alle inwoners
- Ambtenaren en politici



Figuur 6.1 Het fotopaneel van de veldparelmoervlinder (foto: Anneleen Mengels).

### C. Foster met een poster



Deze poster met de adoptiesoorten van de 12 gemeenten van het RLKM wordt gratis aangeboden aan alle deelnemers aan de workshops, bibliotheken, toeristische diensten, bezoekerscentra, scholen.

#### *Doel*

- Mensen op een zeer laagdrempelige manier kennis laten maken met de adoptiesoorten
- De adoptiesoorten visueel aanwezig houden
- Mensen aanzetten om informatie op te zoeken over hun soort

Figuur 6.2 Poster 12 adoptiesoorten van de 12 gemeenten van het RLKM.

### D. Infoborden/ tentoonstellingspanelen/ certificaat

Het ontwerpen en plaatsen van infoborden of tentoonstellingspanelen over de adoptiesoort wordt met iedere gemeente individueel besproken. Best wordt dit gekaderd in de GLE-projecten van het RLKM (Nationaal Park Hoge Kempen, Kempen~Broek, Maasvallei).

Afhankelijk van de adoptiesoort en de terreinacties voor deze soort, kunnen er certificaten gemaakt worden voor "soort"vriendelijke tuinen of bedrijven. Dit certificaat wordt dan aangeboden aan particulieren, bedrijven of landbouwers die beheer doen voor de adoptiesoort, dit als erkenning en herkenning (voorbeeldfunctie).



### *Doel*

- Mensen informeren over de soort, de levenswijze, het beheer, ...
- Bedrijven/ particulieren die inspanningen leveren voor de soort, erkennen en herkennen als voorbeeld

### E. Bibliotheken

In de bibliotheken in iedere gemeente wordt er een hoekje voorzien met boeken over de soortgroep (bv. dagvlinders) zowel voor volwassenen als voor kinderen. RLKM reikt titels van boeken aan.

### *Doel*

Inwoners kunnen informatie opzoeken over de adoptiesoort en over de soortgroep waartoe deze soort behoort.

## **6.2.2 Dag voor de burgemeesters**

In het najaar van 2007 organiseert het RLKM een dagexcursie voor alle burgemeesters. Dit kadert in: "beleid met praktijk verbinden".

## **6.2.3 Toeristisch aanbod**

### A. Waaier geadopteerde soorten

Toeristen die een fietskaart of een wandelbox kopen, krijgen een waaier met de 12 geadopteerde soorten van het RLKM met daarop wat uitleg over deze soorten.

### *Doel*

- Toeristen informeren over het project, de geadopteerde soorten
- Mensen bewust maken van biodiversiteit

### B. Opname geadopteerde soorten in het rangeraanbod

De soorten van de 6 gemeenten van het Nationaal Park Hoge Kempen worden mee opgenomen in het ranger-aanbod.

### *Doel*

- Deelnemers aan een rangeractiviteit op de hoogte brengen van de geadopteerde soorten, hun levenswijze en het beheer.
- Sensibilisatie en draagvlakverbreding voor biodiversiteit.
- Het Projectbureau van het Nationaal Park Hoge Kempen schat dat er jaarlijks 5000 mensen deelnemen aan rangeractiviteiten. Een evaluatie na een half jaar rangerwerking maakte duidelijk dat er al 3000 mensen hebben deelgenomen. De opname van de adoptiesoort in het toeristisch aanbod zal nog een extra impuls aan dat initiatief geven.

### C. Tipgevercursus Nationaal Park Hoge Kempen

De tipgevercursussen van het Nationaal Park Hoge Kempen worden aangevuld met de soorten, levenswijze en beheer.

#### *Doel*

- Mensen die in contact komen met bezoekers (V.V.V., campinguitbaters,...) die vragen stellen over het Nationaal Park Hoge Kempen, beheer, enz. opleiden, zodat ze op deze vragen gepaste antwoorden kunnen geven
- Het verhogen van de aantrekkelijkheid van de regio voor de bezoekers via de adoptiesoort

#### **6.2.4 Communicatie-kanalen**

Het RLKM informeert de inwoners van haar werkingsgebied via volgende kanalen over het project

- website RLKM ([www.rlkm.be](http://www.rlkm.be), ga naar Natuur- en Landschapszorg, Limburgse Soorten): algemene info over het project, paspoortjes soorten, aankondiging cursus, enz.
- landschapsnieuws: digitale nieuwsbrief met korte nieuwtjes of aankondigingen
- landschapskrant

### **6.3 Gemeentelijke communicatie**

Deze activiteiten worden door de gemeente zelf uitgewerkt.

#### **6.3.1 Algemene communicatie**

In eerste instantie is het belangrijk mensen op een laagdrempelige manier te informeren over het project, de geadopteerde soort en het ruimere kader (biodiversiteit, countdown 2010).

Dit kan via artikels in de gemeentelijke media en de pers

- gemeentelijk infoblaadje: "De Oosterzon"
- gemeentelijke website: [www.zutendaal.be](http://www.zutendaal.be)
- lokale pers: zoals passe-partout, weekkrant
- Limburgse pers: Het Belang Van Limburg, T.V. Limburg

#### *Concrete uitwerking*

Richtlijnen voor de websites/ gemeenteblaadje/ persmomenten

- Belangrijk is dat de algemene aandachtspunten van het project goed belicht worden. In bijlage 4 vind je een voorbeeldtekst.
- te vermelden logo's: logo Limburgse soorten, logo IUCN Countdown 2010, eventueel verenigd in de banner
- kader de actie(s) steeds in het grote verhaal: waarom doen we dit? Is deze actie met andere acties verbonden, komt er een vervolg, is er al iets aan vooraf gegaan, enz.

- links naar andere websites
  - [www.rllk.be](http://www.rllk.be); [www.rlkm.be](http://www.rlkm.be); [www.rlh.be](http://www.rlh.be)
  - [www.limburg.be/limburgsesoorten](http://www.limburg.be/limburgsesoorten); [www.limburg.be/LIKONA](http://www.limburg.be/LIKONA),
  - [www.countdown2010.net/](http://www.countdown2010.net/)
  - Voor meer informatie over de veldparelmoervlinder en andere dagvlinders: [www.inbo.be](http://www.inbo.be) (ga naar: kenniscentrum → fauna → dagvlinders → veldparelmoervlinder), [www.vlinderstichting.nl](http://www.vlinderstichting.nl)
- Een oproep aan de inwoners om zelf iets te doen voor de veldparelmoervlinder
- Fiche met beheermaatregelen te downloaden van de website

Dit is geen eenmalige actie. Mensen moeten op de hoogte gehouden worden van het verdere verloop. Het project en de acties moeten in de aandacht blijven. Dit betekent bv dat de website regelmatig moet geüpdate worden.

De laagdrempelige communicatie kan bij mensen enthousiasme en betrokkenheid genereren, waardoor zij in een volgende fase zelf actief op zoek gaan naar informatie.

Mensen kunnen dan terecht in de bibliotheek waar er een hoekje voorzien is met literatuur over dagvlinders (zowel voor volwassenen als voor kinderen).

Daarnaast kunnen ze ook de cursus over de veldparelmoervlinder volgen (zie punt 6.2.1).

Deze informatie kan mensen dan weer actief aanzetten om iets te gaan doen, zoals bijvoorbeeld

- In de werkgroep monitoring actief worden
- Hun tuin/ weiland inrichten en beheren voor de veldparelmoervlinder
- Aansluiten bij een plaatselijke natuurvereniging

### **6.3.2 Lieteberg, poort tot het Nationaal Park Hoge Kempen**

De Lieteberg, poort tot het Nationaal Park Hoge Kempen, met zijn bijencentrum, insectenmuseum, vlinderserre en blotevoetenpad is de ideale locatie voor educatieve en sensibiliserende activiteiten. Het blotevoetenpad lokte afgelopen zomer 60.000 bezoekers. Het is dus “the place to be” om veel mensen te informeren en te sensibiliseren over het project, de veldparelmoervlinder, natuur, biodiversiteit, enz. Tevens kan op die manier de veldparelmoervlinder opgenomen worden in het toeristisch aanbod van de gemeente Zutendaal.

Bovendien worden er op De Lieteberg ook concrete inrichtings- en beheersmaatregelen genomen om van het terrein een geschikt habitat voor de veldparelmoervlinder te maken.

#### *Doelgroep*

- Inwoners van de gemeente Zutendaal
- Scholen
- Toeristen

### *Mogelijke ideeën*

- Dambordpatroon of hinkstapspel in de vorm van de vleugels van de veldparelmoervlinder (met zijn oranje en witte vakken en zwarte vlekken) op het blotevoetenpad
- Verkoop van bloemzaadjes van smalle weegbree, knoopkruid, margriet
- Informatieve tentoonstelling rond de levenscyclus van de veldparelmoervlinder
- Wandeling met een Ranger specifiek gericht op dagvlinders
- Het ingerichte terrein (zie hoofdstuk 5: Acties op terrein) kan als voorbeeld dienen
- ...

### **6.3.3 Educatie**

Scholen kunnen educatie over de veldparelmoervlinder integreren binnen hun MOS-thema. Voor informatie kunnen ze terecht bij de MOS-begeleiders. Een excursie kan plaatsvinden op De Lieteberg. Voor meer info: zie punt 6.1.3 Educatie op Provinciaal Niveau.

Ook worden scholen aangemoedigd om op hun terrein een “vlindertuin” aan te leggen.

Voor scholen/ jeugdverenigingen/ tekenacademie enz. kan nog een wedstrijd georganiseerd worden. Kinderen ontwerpen posters (,puzzels, kunstwerkjes...) over de veldparelmoervlinder met een slogan erbij. De posters kunnen opgehangen worden in de Lieteberg en als tentoonstelling te bezichtigen zijn. Deze tentoonstelling wordt op de eerste dag van de “vlinderweek” officieel geopend door de burgemeester. Tijdens de “Vlinderweek” kan er samengewerkt worden met de gemeente Lanaken. Een voorbeeld is dat scholen van Zutendaal op bezoek gaan op de kinderboerderij in Lanaken of gaan kijken naar de vlindertuin van een school in Lanaken en omgekeerd. Een ander voorbeeld is dat scholen een junior-ranger-tocht doen met speciale aandacht voor de veldparelmoervlinder en het klaverblauwtje (en andere vlinders), of een wandeling op het blotevoetenpad met het hinkstapspel.

### *Concrete uitwerking*

Er kan een werkgroep “educatie” opgestart worden, bestaande uit leerkrachten, vertegenwoordigers van de gemeente, RLKM, een vertegenwoordiger van De Lieteberg en van Pietersheim, en eventuele vrijwilligers van natuurverenigingen. Een meerwaarde zou zijn als dit een gemeenschappelijke werkgroep voor Zutendaal en Lanaken zou worden.

### **6.3.4 Actie “Gezocht...veldparelmoervlinder”**

Op een aantal plaatsen in Zutendaal zoals winkels, café’s, bibliotheek, gemeentehuis, De Lieteberg, de sporthal, enz. kunnen affiches gehangen worden of flyers liggen met daarop de slogan “Gezocht...veldparelmoervlinder” en de uitleg dat we op zoek zijn naar nieuwe vindplaatsen van de veldparelmoervlinder. Mensen die nieuwe waarnemingen vinden, kunnen dit melden aan de milieudienst.

### **6.3.5 Certificaat Veldparelmoervlinder**

Mensen die op hun terrein (paardenwei, tuin, ...) beheer doen voor de veldparelmoervlinder (bv. strook in paardenwei uitgerasterd), krijgen een certificaat om aan hun weide te hangen. Dit biedt een duidelijke (h)erkenning en kan als voorbeeld dienen om andere mensen te motiveren.

### **6.3.6 Gemeentelijke produktontwikkeling**

#### *Doelgroep*

- Middenstand
- Inwoners
- Toeristen

#### *Een aantal ideeën*

- Het veldparelmoerbroodje
- Het veldparelmoerjuweeltje
- Zaadmengsel (smalle weegbree, margriet, knoopkruid) voor de veldparelmoervlinder te koop in het tuincentrum
- ...



# GEMEENTEN ADOPTEREN LIMBURGSE SOORTEN

Actieplan veldparelmoervlinder

ZUTENDAAL

## 7 Monitoring en beheersevaluatie





## 7 Monitoring en beheersevaluatie

Dit hoofdstuk is gebaseerd op van Swaay & Veling (1996) en Vanreusel et al. (2005).

In 2010 willen we weten welke inspanningen er in de gemeente Zutendaal voor de veldparelmoervlinder geleverd werden. We willen ook weten of die inspanningen een invloed hebben gehad. Hoe is het gesteld met het leefgebied van de veldparelmoervlinder? Zijn er populaties bijgekomen of gaat de soort er op achteruit? Hoe we die vragen beantwoorden wordt in dit hoofdstuk beschreven. Het mag echter niet bij een eenmalige evaluatie blijven. Monitoren van soorten is de eerste stap naar een gedegen natuurbeleid.

### 7.1 Inventariseren van de inspanningen

Het registreren van gemeentelijke acties is een gemeentelijke taak. We vragen de gemeente dan ook een logboek en een persmap bij te houden.

- In het logboek wordt een korte beschrijving van de actie, de datum waarop de actie plaatsvond en - indien relevant - het aantal deelnemers dat aan de actie deelnam genoteerd. Indien mogelijk wordt eveneens genoteerd welke doelgroepen aan de actie deelnamen. In het logboek worden ook een aantal eenvoudig te meten indicatoren genoteerd die informatie geven over de interesse van de inwoners (= sociale draagvlak). We geven enkele voorbeelden.
  - Tonen de inwoners interesse voor het adoptieproject, wordt er informatie over het adoptieproject bij de gemeente gevraagd of worden er eerder bezwaren over het adoptieproject en bijhorende acties gemeld?
  - Krijgt de gemeente rechtstreekse positieve commentaar van de burger? Indien dit zo is, is dit ook een teken van draagvlak.
  - Indien een informatiebrochure of folder wordt aangeboden over de adoptiesoort kan ook opgevolgd worden hoeveel brochures er worden aangevraagd door de inwoners.
- Krantenartikels, artikels in het gemeentelijke of provinciale tijdschrift, informatie op websites of informatie in folders worden verzameld in een persmap.

De informatie in het logboek en de persmap gecombineerd met informatie over het gemeentelijke budget, het aantal ingediende projecten in het kader van de samenwerkingsovereenkomst, de bestuurlijke aandacht die het project krijgt (vb. agendering, studiedagen/vergaderingen bijgewoond/georganiseerd, etc. ) zijn een goede graadmeter voor het draagvlak in de gemeente.

We vragen elke gemeente een vragenlijst in te vullen (bijlage "gemeentelijke vragenlijst" op cd-rom) en die jaarlijks naar het PNC op te sturen waar ze verwerkt zal worden.

## 7.2 Monitoring van de soort

De veldparelmoervlinder is in Vlaanderen een bijzonder bedreigde soort. De verspreiding van de zeer kwetsbare populatie in Zutendaal is momenteel vrij goed gekend, aangezien de populatie op het militair domein reeds meerdere jaren geteld wordt door het ANB. De nesten buiten het militair domein worden ook reeds enige jaren geteld door de LIKONA werkgroep ongewervelden. Een verdere jaarlijkse opvolging van de soort is echter essentieel voor het behoud van deze vlinder in de gemeente.

Doordat de rupsen spinselnesten maken die gedurende een lange periode herkenbaar zijn, is het in tegenstelling tot bij de meeste andere dagvlinders, mogelijk om de populatiegrootte en verspreiding van deze soort heel precies in kaart te brengen.

### *Herkenning van de veldparelmoervlinder en de spinselnesten*

#### Vlinder

De bovenzijde van de vleugels van de veldparelmoervlinder zijn oranjebruin met een complex netwerk van zwarte vlekken. De onderzijde van de voorvleugel is fel oranje met zwarte vlekken aan de basis en witte vlekken aan de top. De onderzijde van de achtervleugel heeft als basiskleur oranje, met een bandenpatroon van witte en zwarte vlekken. Vrouwtjes zijn over het algemeen iets groter dan mannetjes.

#### Rupsen

Vanaf begin juni sluipen de rupsen van het eerste stadium uit de eischaal en spinnen een opvallend web waarin ze in groep verblijven. Dit spinselnest dat zich meestal onderaan smalle weegbree of in de buurt van deze planten bevindt is goed herkenbaar. Doorheen het seizoen wordt het spinsel groter. Oude spinsels kunnen worden verlaten als de groep rupsen zich verplaatst naar een volgende waardplant. Wel opletten want ook sommige spinnen maken een gelijkaardig spinsel. Die spinsels zijn echter meestal dichter geweven en hebben een trechtersvormige opening. Het spinselnest van de veldparelmoervlinder is een los spinsel waarin de kleine zwarte rupsen herkenbaar zijn.

De rupsen blijven samen tot het begin van het laatste larvale stadium. De rupsen van het eerste stadium hebben een geelbruin lichaam en een zwarte kop. Op de bruine papillen op het lichaam staan lichtbruine haren. In het tweede stadium zijn de rupsen donker chocoladebruin met onduidelijke groene vlekjes en een grijsgroene zijstreep, in het derde stadium zijn ze bijna zwart met bleekgrijze vlekken. Het vierde stadium dat niet altijd aanwezig is, is volledig zwart. Het overwinterende stadium heeft een oranje-rood kopkapsel met een zwarte tekening en een zwart lichaam met grijze vlekken. De twee stadia na de overwintering verschillen hiervan enkel in grootte. Het laatste larvaal stadium is ongeveer 20 mm lang. In mei verspreiden de larven zich en zonnen de individuele rupsen op snel opwarmende oppervlakken zoals dorre blaadjes maar soms ook op asfalt.

### ***Telling van de volwassen vlinders***

De dichtheden in het gebied zijn niet bijzonder hoog. Bovendien is de vliegperiode van deze soort kort. Om de trends in de verschillende gebieden te bepalen zijn tellingen van adulte vlinders dan ook niet erg geschikt. De aan- of afwezigheid van vlinders geeft wel informatie over de verspreiding van de soort, vooral in gebieden waar de soort in lage dichtheden voorkomt en het zoeken naar rupsennesten té arbeidsintensief is. Losse waarnemingen zijn in die zin eveneens interessant. Bovendien wordt de itneresse van de omwonende voor de soort gewekt indien hen gevraagd wordt waarnemingen door te geven.

Bij het tellen van volwassen dieren wordt enerzijds actief naar de vlinders gezocht. Daarnaast wordt een meldpunt opgezet waar omwonende losse waarnemingen kunnen doorgeven.

#### Methode 1: Jaarlijks vaststellen van het aantal adulten en de aan-/afwezigheid van adulten op geschikte graslanden

Op de bijgeleverde cd-rom staat een kaart waarop de percelen waar de soort kan voorkomen aangeduid worden. Elk van deze locaties is aangeduid met een uniek volgnummer. Per locatie worden eveneens de XY-coördinaten gegeven. Ook plaatsen waar een beheerovereenkomst wordt afgesloten worden op de kaart ingetekend.

Deze locaties worden jaarlijks bezocht tijdens de piek van het vliegseizoen (mei) tussen 10h00 en 17h00 bij standaard weersomstandigheden

- geen regen
- temperatuur > 13°C en bewolking < 50% of temperatuur > 17°C
- wind < 4-5 beaufort

Bij elk bezoek wordt per perceel genoteerd of de soort aan- of afwezig is. Is de soort aanwezig dan wordt het aantal dieren geteld (noot: vermijd dubbeltellingen). Worden op een bepaald perceel vlinders gezien dan wordt dit perceel nogmaals bezocht in augustus om te controleren of er spinselnesten werden gemaakt (zie methode 3).

Percelen waar de soort voorkomt en die niet op kaart staan aangeduid, worden zorgvuldig ingetekend op kaart. Als je over een GPS toestel kan beschikken kan je de locatie ook op deze manier doorgeven (X, Y-coördinaten, projectie= Lambert 1972 of WGS84).

#### Methode 2: opstarten van een centraal meldpunt voor waarnemingen van de grote weerschijnvlinder, ondersteund door een “weerschijn-werkgroep”

Om de gegevensverzameling te ondersteunen is het zinvol om een “veldparelmoervlinder-werkgroep” op te richten, een groep van gemotiveerde vrijwilligers, ondersteund door een gemeentelijke coördinator, die waarnemingen van de vlinder in de gemeente bundelen, en gericht achter de vlinder aangaan via de organisatie van excursies, enquêtes, acties op straat, ...

Een gemeentelijke coördinator (zie ook punt 7.3) zorgt er voor dat personen, die regelmatig in gebieden komen waar de veldparelmoervlinder gevonden kunnen worden, gecontacteerd worden. Hij/zij verdeelt fiches en invulformulieren en volgt actief op, onderhoudt websites, ondersteunt initiatieven van de werkgroep...

Een eerste taak is het opmaken van een informatiefiche waarin beschreven wordt hoe je de vlinder en zijn leefgebied kan herkennen. Bij de folder wordt een invulformulier gevoegd.

### *Concreet*

Er wordt een werkgroep opgericht die

- een informatiefiche aanmaakt waarin beschreven wordt hoe je de vlinder en zijn leefgebied kan herkennen.
- zowel de informatiefiche als het invulformulier verspreidt
  - bij huizen die in leefgebied liggen.
  - indien mogelijk gemeentelijke, eventueel via gemeenteblad.
- gericht achter gegevens aangaat via o.a.
  - een centrale meldingsplaats creëert (vb; via website gemeente, LIKONA, RL) en voldoende bekendheid geeft aan die plaats.
  - extra aandacht vraagt tijdens weekends van mei
  - excursies en activiteiten rond de soort organiseert

Bij elke waarnemingen worden volgende zaken genoteerd

- datum en uur waarop de soort gezien werd
- plaats. Deze wordt best op een orthofoto of stafkaart ingetekend. De locatie mag eveneens met een GPS toestel ingelezen worden.
- aantal waargenomen exemplaren

### *Inschatting van de populatiegrootte adhv van nestellingen*

Om de populatiegrootte in te schatten en trends te bepalen wordt gewerkt met tellingen van de spinselnesten. Spinselnesten worden best geteld op momenten dat de rupsen actief zijn en gegroepeerd voorkomen. Dit gebeurt in de maand augustus. Ook in het vroege voorjaar kan nog enige tijd naar de nesten gezocht worden.

### Methode

Jaarlijks worden de percelen waar de soort voorkomt tweemaal bezocht in de maand augustus. Deze locaties zijn aangeduid op de kaart op de bijgeleverde cd-rom. Elke locatie heeft een uniek volgnummer. Ook plaatsen waar beheersovereenkomsten afgesloten worden, worden bezocht.

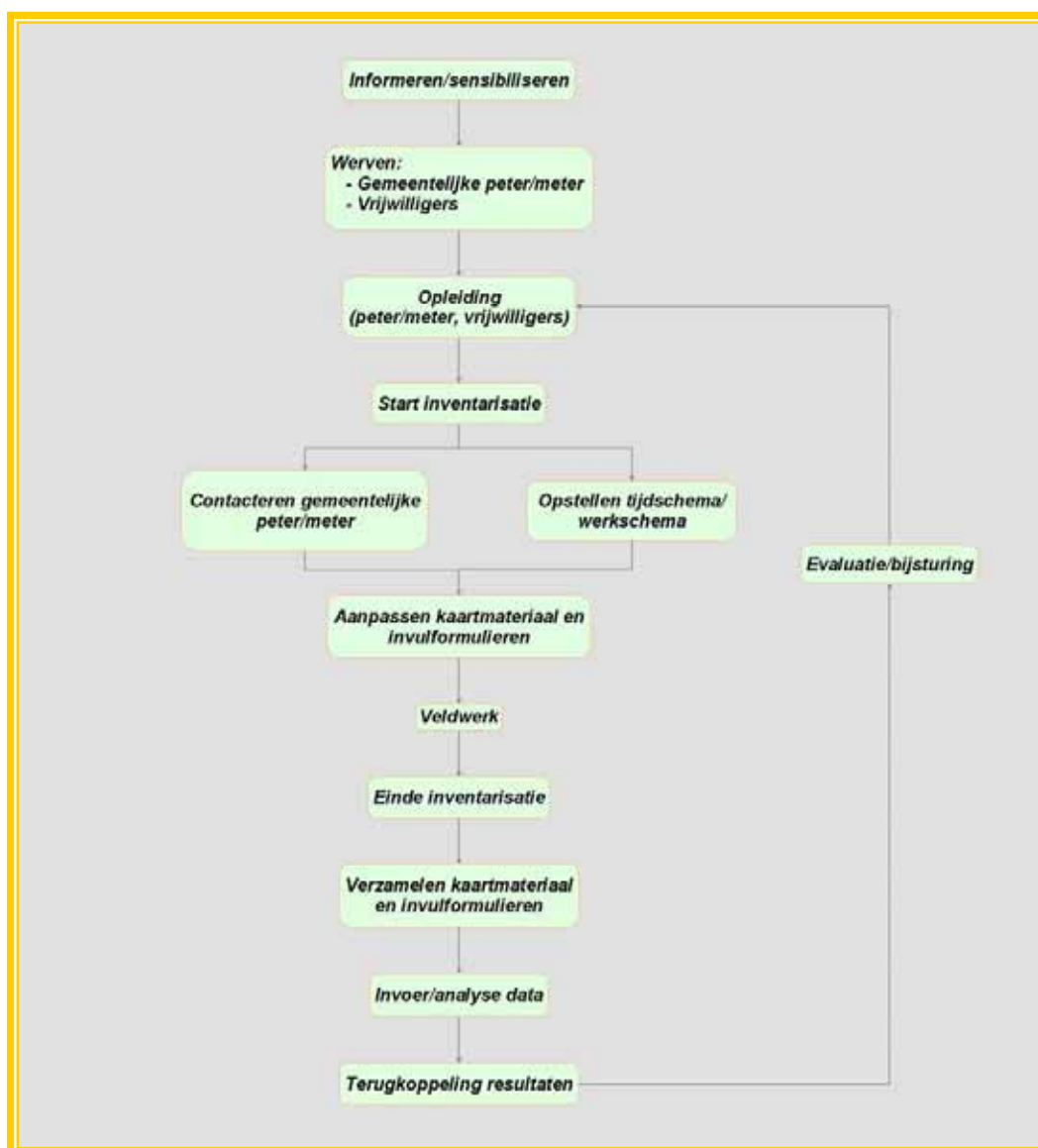
De percelen worden systematisch doorkruist en er wordt gezocht naar nesten. Tijdens een eerste bezoek wordt elk nest gemarkeerd (vb. er wordt een stokje geplaatst). Zo wordt de verspreiding van de nesten in het perceel duidelijk en kan dubbeltellen vermeden worden.

Bij een tweede bezoek worden per locatie de nesten geteld. Tijdens dit bezoek worden de merktekens verwijderd, tenzij er achteraf soortspecifiek beheer rond de nesten dient te gebeuren. Als je over een GPS toestel kan beschikken, kan je de locatie ook op deze manier inmeten en doorgeven (X, Y-coördinaten, projectie= Lambert 1972 of WGS84). De gegevens worden nauwkeurig op het invulformulier genoteerd.

### 7.3 Taakverdeling

Bij de inventarisatie van deze soort worden verschillende organisaties en groepen betrokken. Het is dan ook bijzonder belangrijk goede afspraken te maken. In figuur 7.1 geven we een schematisch overzicht van de verschillende stappen.

We onderscheiden drie fasen. De voorbereiding, de eigenlijke inventarisatie en de verwerking nadien.



Figuur 7.1 Overzicht van de verschillende stappen die bij de organisatie van een inventarisatie moeten doorlopen worden.

### **7.3.1 Voorbereiding**

#### Informereren/sensibiliseren

Een eerste stap is alle betrokkenen in de gemeente informeren. Welke soort werd er geadopteerd? Welke initiatieven zijn er gepland (opleidingen, uitstappen, inventarisaties)? Waar en wanneer vinden die activiteiten plaats? Hoe kunnen geïnteresseerden zelf hun steentje bijdragen? Al deze informatie moet op de een of andere manier aan mogelijke vrijwilligers doorgegeven worden.

Zowel de gemeente, het regionale landschap als de provincie gebruiken hiervoor hun informatiekanalen. Meer details zijn te vinden in hoofdstuk 6. Vooral de gemeente heeft hier een belangrijke taak naar haar inwoners toe. Om de monitoring efficiënt te laten verlopen is het immers belangrijk in elke gemeente een trekker aan te duiden, de adoptie peter/meter. De gemeente, eventueel geholpen door het regionaal landschap en LIKONA, duidt deze persoon aan en geeft zijn/haar coördinaten door aan de LIKONA-coördinator (zie adresgegevens in bijlage 3).

#### Opleiden

Soorten en leefgebieden inventariseren is niet altijd even eenvoudig. Daarom wordt er opleiding voorzien voor de gemeentelijke peter/meter en de vrijwilligers.

Heel wat organisaties bieden dergelijke cursussen aan (zie hoofdstuk 6). Specifiek voor de veldparelmoervlinder vermelden we de cursussen en uitstappen die door het regionaal landschap rond de geadopteerde soorten georganiseerd worden (zie hoofdstuk 6) en de uitstappen van de werkgroep ongewervelden van LIKONA.

De gemeente ondersteunt deze opleiding. Zij voorziet bijvoorbeeld vergaderruimte, organiseert de nodige postverzendingen, plaatst de aankondiging op de website en in het gemeentelijke infoblad of stelt haar kopieermachine en/of printers ter beschikking.

### **7.3.2 De eigenlijke inventarisatie**

#### Opstart inventarisatie

Bij de start van elk nieuw seizoen neemt de LIKONA-verantwoordelijke contact op (eventueel via het regionaal landschap) met de gemeentelijke peter/meter en bezorgt hem/haar het nodige materiaal (zie 7.2). Kaarten en invulformulieren vind je op de bijgeleverde cd-rom. De gemeente kan haar infrastructuur ter beschikking stellen om deze af te printen. Indien kaarten aangepast moeten worden via een GIS-systeem (vb. inkleuren nieuwe telgebieden, leggen trajecten, etc.) dan kan hiervoor een beroep gedaan worden op de LIKONA-coördinator.

De gemeentelijke peter/meter wordt eveneens geïnformeerd waar en wanneer er geteld moet worden.

De peter/meter neemt vervolgens contact op met de vrijwilligers en verdeelt het werk.

## Inventarisatie

De peter/meter houdt contact met de vrijwilligers en controleert of de vooropgestelde doelstellingen gehaald worden. Hij/zij speelt eventuele vragen door aan deskundigen zoals de specialisten van de werkgroep ongewervelden van LIKONA (contactgegevens in bijlage 3). Met vragen over stafkaarten en/of invulformulieren of het uitlenen van materiaal kan je bij het PNC terecht (contactgegevens in bijlage 3).

Iedere teller zorgt dat de volledig ingevulde formulieren en de stafkaarten bij de gemeentelijke peter/meter belanden. Als er een jaarlijkse terugkomdag georganiseerd wordt is dit het uitgelezen moment om al deze gegevens te verzamelen. De gemeentelijke peter/meter stuurt alle verwerkte gegevens door aan de LIKONA-verantwoordelijke (contactgegevens in bijlage 3).

Het is eveneens belangrijk de vrijwilligers regelmatig te informeren over de voortgang van het project. Dit kan o.a. op de gemeentelijke website, op de website van het regionaal landschap of op infoavonden georganiseerd door de gemeente of het regionaal landschap. Dit kan een jaarlijkse 'terugkomdag' voor de vrijwilligers worden waar de gemeente logistiek ondersteunt (zie ook hoofdstuk 6).

## Verzamelen data

De gegevens worden door de vrijwilligers verzameld. Elke vrijwilliger zorgt ervoor dat de bijgeleverde kaarten en invulformulieren volledig ingevuld worden.

Op het einde van het seizoen zorgt de gemeentelijke peter/meter ervoor dat alle formulieren aan de gemeente en aan de LIKONA-coördinator bezorgd worden. De LIKONA-coördinator neemt tijdig contact op met de peter/meter en/of de gemeente. Heel wat data gaan immers verloren omdat de gegevens niet tijdig of niet in de correcte vorm worden doorgegeven.

### **7.3.3 Naverwerking**

#### Dataopslag en dataverwerking

Dit is specialistenwerk. Op het PNC worden de nodige databanken ontwikkeld waarin de gegevens opgeslagen kunnen worden. De data worden in deze databanken ingevoerd. Na een aantal jaren kan op basis van deze gegevens de trend van de geadopteerde soort worden bepaald. Deze trends geven dan aan in hoeverre de gestelde doelen bereikt werden en hoe effectief het gevoerde beheer was.

#### Terugkoppeling resultaten

Eens verwerkt moeten de resultaten teruggekoppeld worden naar de gemeenten en vrijwilligers. De LIKONA-coördinator bekijkt samen met het regionaal landschap hoe dit best georganiseerd kan worden (vb. lokale presentaties, presentaties op de LIKONA - studiedag, presentaties op Vlaamse studiedagen, presentatie op jaarlijkse terugkomdag). De gemeente kan hier logistieke steun geven en meehelpen bij het uitwerken van deze presentaties.





## GEMEENTEN ADOPTEREN LIMBURGSE SOORTEN

Actieplan veldparelmoervlinder

ZUTENDAAL

8 Verdere acties



## 8 Verdere acties

Een verdere mogelijkheid is om met de buurgemeenten die ook een dagvlinder hebben geadopteerd, samen te werken om zo te komen tot een groot netwerk van leefgebied voor zeldzame dagvlinders. Zo blijkt uit de studie van Vanreusel, Cortens, Jacobs en Van Dyck (2005) dat er ook in de gemeente Lanaken terreinen zijn, die mits aangepast beheer, leefgebied voor de veldparelmoervlinder zijn. Naast Lanaken (klaverblauwtje) en Bilzen (dwergblauwtje) kan Riemst ook een belangrijke partner zijn. Want op de Tiendeberg en Sint-Pietersberg leven heel wat zeldzame dagvlinderpopulaties. In Nederland hopen ze dat de veldparelmoervlinder en het klaverblauwtje vanuit Zutendaal en Lanaken de grens oversteken. Een grensoverschrijdende samenwerking rond bedreigde dagvlinders kan een nieuw project zijn.

Kansen om een voldoende groot leefgebied voor de veldparelmoervlinder te ontwikkelen, dienen zich ook aan in Maasmechelen. In het Nationaal Park Hoge Kempen zijn een aantal akkers omgezet naar natuur. Deze worden momenteel door het ANB zo beheerd dat ze in de toekomst nieuwe leefgebied voor de veldparelmoervlinder kunnen bieden. Ook de bermen van het fietspad van Opgrimbie naar Zutendaal kunnen een lijnvormige verbinding vormen.



# GEMEENTEN ADOPTEREN LIMBURGSE SOORTEN

Actieplan veldparelmoervlinder

ZUTENDAAL

## LITERATUURLIJST



## Literatuurlijst

Bink, F. A., 1992. Ecologische atlas van de dagvlinders van Noordwest-Europa. Uitgave in samenwerking met het Instituut voor Bos- en Natuuronderzoek, Vereniging tot Behoud van Natuurmonumenten in Nederland, Unie van Provinciale Landschappen, 512 pp.

Bourn, N. A. D. & M.S. Warren, 1997. Species action plan: Glanville fritillary (*Melitaea cinxia*). Butterfly Conservation, Wareham.

Colazzo, S. & D. Bauwens, 2003. Aanwijzen van prioritaire soorten voor het natuurbeleid in de provincie Limburg. Verslag van het Instituut voor Natuurbehoud 2003.5, Brussel.

De Bruyn L., A. Anselin, D. Bauwens, S. Colazzo, D. Maes, G. Vermeersch & E. Kuijken, 2003. The Status of Biodiversity in Flanders, 10 years after Rio. Bulletin of the Royal Belgian Institute of Natural Sciences, Biology 73, 37-47.

Emmet, A. & J; Heath, 1989. The Moths and Butterflies of Great Britain and Ireland 7(2): The butterflies. — Harley Books, Colchester. 379 pp.

Hanski, I., M. Kuussaari & M. Nieminen, 1994. Metapopulation structure and migration in the butterfly *Melitaea cinxia*. Ecology 75, 747-762.

Hanski, I., T. Pakkala, M. Kuussaari & L. Guangchun, 1995. Metapopulation persistence of an endangered butterfly in a fragmented landscape. Oikos 72, 21-28.

Kuussaari, M., M. Nieminen & I. Hanski, 1996. An experimental study of migration in the Glanville fritillary butterfly *Melitaea cinxia*. Journal of Animal Ecology 65, 791-801.

Kuussaari, M., 1998. Biology of the Glanville fritillary butterfly (*Melitaea cinxia*). PhD thesis, University of Helsinki, Helsinki.

Lemmens, T., 2007. Draagvlak voor soortbescherming bij de Limburgse gemeenten. Invloed van het project "Gemeenten adopteren Limburgse soorten". Thesis van de Wageningen Universiteit, Forest and Nature Conservation Policy Group. 104 pp.

Maes D. & H. Van Dyck, 1999. Dagvlinders in Vlaanderen - Ecologie, verspreiding en behoud. Stichting Leefmilieu/ Antwerpen i.s.m. het Instituut voor Natuurbehoud en de Vlaamse Vlinderwerkgroep/ Brussel, 480 pp.

Peeters, M., A. Franklin & J.L. Van Goethem, 2003. Biodiversity in Belgium. Koninklijk Belgisch Instituut voor Natuurwetenschappen, Brussels, 416 pp.

Peeters, M., J.L. Van Goethem, A. Franklin, M. Schlessler, & H. De Koeijer, 2004. Biodiversiteit in België. Een overzicht. Koninklijk Belgisch Instituut voor Natuurwetenschappen, Brussels 20 pp.

Shreeve, T., 1992. Adult behaviour. In: Dennis, R. L. H. (ed.). *The ecology of butterflies in Britain*. Oxford University Press, Oxford, 22-45.

Tax, M. 1989. Atlas van de Nederlandse dagvlinders. Vereniging tot behoud van Natuurmonumenten in Nederland/De Vlinderstichting, 's Graveland/Wageningen.

Thomas, J. A. & D.J. Simcox, 1982. A quick method for estimating larval populations of *Melitaea cinxia* L. during surveys. Biological Conservation 22: 315-322.

Van Dyck, H., W. Vanreusel, J. Cortens & M. Jacobs, 2006. Klaverblauwtjes & co. Naar een netwerk van warm en bloemrijk grasland in Oost-Limburg. Natuur.focus 5: 81-86.

Vanreusel, W., J. Cortens & H. Van Dyck, 2002. Herstel van bedreigde dagvlinderpopulaties in en om het Nationaal Park Hoge Kempen. Rapport van de Universiteit Antwerpen, Wilrijk, i.o.v. Ministerie van de Vlaamse Gemeenschap, Afdeling Natuur.

Vanreusel, W., J. Cortens, M. Jacobs & H. Van Dyck, 2005. Uitbreidingsmogelijkheden voor het leefgebied van de met uitsterven bedreigde Veldparelmoervlinder. Een verkennende studie in Oost-Limburg. Rapport van de Universiteit Antwerpen, Wilrijk i.o.v. Ministerie van de Vlaamse Gemeenschap, Afdeling AMINABEL, Cel Natuurtechnische Milieubouw, Antwerpen.

van Swaay, C.A.M. & K. Veling, 1996. Handleiding Dagvlindermonitoring. Nederlandse Vlinderstichting, Wageningen.

van Swaay, C.A.M. & M.S. Warren, 1999. Red Data Book of European Butterflies (Rhopalocera). Nature and environment No. 99. Council of Europe Publishing, Strasbourg.

Wahlberg, N., 2000. Comparative descriptions of the immature stages and ecology of five Finnish melitaeine butterfly species (Lepidoptera: Nymphalidae). Entomologica Fennica 11 : 167-174.

Wallis de Vries, M. F., 1998. Toekomstperspectief voor de Veldparelmoervlinder in Nederland. Rapportnr. VS 98.21. De Vlinderstichting, Wageningen.

Wallis de Vries, M.F., 2001a. Soortbeschermingsplan voor de veldparelmoervlinder in het Grote Netegebied. Rapport VS2001.08, De Vlinderstichting, Wageningen.

Wallis De Vries, M. F., 2001b. Habitat quality assessment and its role in the conservation of the butterfly *Melitaea cinxia*. Proceedings of the Section Experimental and Applied Entomology of the Netherlands Entomological Society 12: 141-146.

### **Internetreferenties**

Europese verdragen: overzicht: <http://europa.eu/scadplus/leg/en/s15006.htm>

Verdrag van Bonn: <http://europa.eu/scadplus/leg/en/lvb/l28051.htm>

Verdrag van Bern: <http://europa.eu/scadplus/leg/en/lvb/l28050.htm>

Vogelrichtlijn: <http://eur-lex.europa.eu/LexUriServ/LexUriServ.do?uri=CELEX:31979L0409:NL:HTML>

Habitatrichtlijn: <http://eur-lex.europa.eu/LexUriServ/LexUriServ.do?uri=CELEX:31992L0043:NL:HTML>

Natura2000: <http://europa.eu/scadplus/leg/en/lvb/l28076.htm>

6<sup>de</sup> milieu actieprogramma van de Europese Gemeenschap:

<http://europa.eu/scadplus/leg/nl/lvb/l28176.htm>



# GEMEENTEN ADOPTEREN LIMBURGSE SOORTEN

Actieplan veldparelmoervlinder

ZUTENDAAL

**BIJLAGEN**



## Bijlagen

### Bijlage 1: gemeentelijke soortentabel van de gemeente Zutendaal

In de eerste rij worden de Limburgse soorten die in de gemeente voorkomen vermeld. In de linkerkolom worden de criteria opgesomd en in de kolom daarnaast de maximum score die de soort voor dat criterium kan behalen. Onderaan staan de totale scores per soort. De veldparelmoervlinder haalde de hoogste score (45).

Zutendaal		nachtzwaluw	beekprik	boswitje	bruin dikkopje	veldparlmoervl.	jenverbes
Aantal Limburgse soorten: (40)							
	Klasse	Score					
<b>Rol van de gemeente</b>							
Beschermingsmaatregelen voor de soort kunnen in het gemeentelijk beleid gekaderd worden.	Er werden al initiatieven genomen	10	0	0	0	10	0
	Er zijn initiatieven gepland	5	5	5	0	0	0
<b>Risicofactoren</b>							
De soort is erg gevoelig voor menselijke verstoring.		-5	0	0	0	0	0
De kans dat de soort op korte termijn verdwijnt is groot (kleine populatie, geïsoleerde populatie, lage dispersie-capaciteit soort, oncontroleerbare externe factoren..).		-5	0	0	0	0	0
<b>Voordelen van de soort</b>							
# gemeenten waarin de soort voorkomt.	1	20	0	0	0	20	0
	2 - 5	10	0	10	10	0	0
	6-10	5	5	5	0	0	0
# prioritaire soorten in de gemeente (score > 0).	1 - 10	5	0	0	0	0	0
Indicator soort, tzt. maatregelen getroffen voor deze soort komen ook andere (prioritaire Limburgse) soorten ten goede.		5	5	5	5	5	5
Aaibare soort waarmee de gemeente zich kan identificeren (vermarktbaar).	Door de gemeente geprefereerde soort	10	10	10	0	10	10
	Voor de gemeente aanvaardbare soort	5	0	0	0	0	0
	Weinig interesse	0	0	0	0	0	0
<b>Draagvlak</b>							
Bij het beheer van de soort kunnen meerdere doelgroepen betrokken worden.	>2 doelgroepen	10	0	10	0	10	0
	2 doelgroepen	5	0	0	5	5	0
<b>SCORE</b>			<b>25</b>	<b>35</b>	<b>20</b>	<b>45</b>	<b>25</b>

Volgende Limburgse soorten worden eveneens in de gemeente aangetroffen: gekraagde roodstaart, houtsnip, roodborsttapuit, veldleeuwerik, wespindief, zwarte specht, bont dikkopje, groentje, kleine ijsvogelvlinder, kommavlinder, beekoeverlibel, koraaljuffer, smaragdlibel, boskrekel, negertje, snortikker, veldkrekel, wekkertje, zompsprinkhaan, duinbaardmier, bosmier, lepelsteekmier, moslankmier, bosdroogbloem, drijvende waterweegbree, gevlekte orchis, hondsviooltje, klein warkruid, klokjesgentiaan, kruipbrem, liggende vleugeltjesbloem, ronde zonnedauw

**Bijlage 2: overzicht van de soorten die in de verschillende Limburgse gemeenten geadopteerd werden**

Gemeente	Soort	Engelse naam	Wetenschappelijke naam
Alken	ijsvogel	common kingfisher	<i>Alcedo atthis</i>
As	jeneverbes	common juniper	<i>Juniperus communis</i>
Beringen	watersnip	common snipe	<i>Gallinago gallinago</i>
Bilzen	dwergblauwtje	small blue	<i>Cupido minimus</i>
Bocholt	geelgors	yellowhammer	<i>Emberiza citrinella</i>
Borgloon	gulden sleutelbloem	cowslip	<i>Primula veris</i>
Bree	grauwe klauwier	red-backed shrike	<i>Lanius collurio</i>
Diepenbeek	boomkikker	common tree frog	<i>Hyla arborea</i>
Dilsen-Stokkem	zadelsprinkhaan	bushcricket	<i>Ephippiger ephippiger</i>
Genk	rugstreepad	natterjack toad	<i>Bufo calamita</i> <i>Epidalea calamita</i>
Gingelom	knautiabij	solitary mining bee	<i>Andrena hattorfiana</i>
Halen	gewone eikvaren	common polypody	<i>Polypodium vulgare</i>
Ham	variabele waterjuffer	variable damselfly	<i>Coenagrion pulchellum</i>
Hamont-Achel	heivlinder	grayling	<i>Hipparchia semele</i>
Hasselt	gierzwaluw	common swift	<i>Apus apus</i>
Hechtel-Eksel	nachtzwaluw	nightjar	<i>Caprimulgus europaeus</i>
Heers	ingekorven vleermuis	geoffroy's bat	<i>Myotis emarginatus</i>
Herk-de-Stad	grote modderkruiper	weatherfish	<i>Misgurnus fossilis</i>
Herstappe	kattendoorn	spiny restharrow	<i>Ononis spinosa</i>
Heusden-Zolder	kleine ijsvogelvlinder	white admiral	<i>Limenitis camilla</i>
Hoeselt	das	badger	<i>Meles meles</i>
Houthalen-Helchteren	wekkertje	common green grasshopper	<i>Omocestus viridulus</i>
Kinrooi	grote weerschijnvlinder	purple emperor	<i>Apatura iris</i>
Kortesseem	eikelmuis	garden dormouse	<i>Eliomys quercinus</i>
Lanaken	klaverblauwtje	mazarine blue	<i>Polyommatus semiargus</i>
Leopoldsburg	zwarte specht	black woodpecker	<i>Dryocopus martius</i>
Lommel	boomleeuwerik	woodlark	<i>Lulula arborea</i>
Lummen	huiszwaluw	house martin	<i>Delichon urbica</i>
Maaseik	bosbeekjuffer	beautiful demoiselle	<i>Calopteryx virgo</i>
Maasmechelen	roodborsttapuit	stonechat	<i>Saxicola torquata</i>
Meeuwen-Gruitrode	boskrekkel	wood cricket	<i>Nemobius sylvestris</i>
Neerpelt	wulp	curlew	<i>Numenius arquata</i>
Nieuwerkerken	kerkuil	barn owl	<i>Tyto alba</i>
Opglabbeek	vinpootsalamander	palmate newt	<i>Lissotriton helveticus</i>
Overpelt	groentje	green hairstreak	<i>Callophrys rubi</i>
Peer	knoflookpad	common spadefoot toad	<i>Pelobates fuscus</i>
Riemst	grauwe gors	corn bunting	<i>Emberiza calandra</i>
Sint-Truiden	veldleeuwerik	eurasian skylark	<i>Alauda arvensis</i>
Tessenderlo	gekraagde roodstaart	common redstart	<i>Phoenicurus phoenicurus</i>
Tongeren	steenuil	little owl	<i>Athene noctua</i>
Voeren	hazelmuis	common dormouse	<i>Muscardinus avellanarius</i>
Wellen	kamsalamander	warty newt, crested newt	<i>Triturus cristatus</i>
Zonhoven	roerdomp	great bittern	<i>Botaurus stellaris</i>
Zutendaal	veldparelmoervlinder	glanville fritillary	<i>Melitaea cinxia</i>



### **Bijlage 3: lijst met contactpersonen**

#### ***Regionaal Landschap Kempen en Maasland***

Winterslagstraat 87, 3600 Genk

tel.: 089 32 28 10

e-mail: [info@rlkm.be](mailto:info@rlkm.be)

website: [www.rlkm.be](http://www.rlkm.be)

Els Peusens

Promotor GALS

tel.: 089 86 96 27

e-mail: [els@rlkm.be](mailto:els@rlkm.be)

#### ***VLM Limburg***

Koningin Astridlaan 10, 3500 Hasselt

tel.: 011 29 87 00

Katja Groven

Bedrijfsplanner voor RLKM

e-mail: [katja@rlkm.be](mailto:katja@rlkm.be)

e-mail : [katja.groven@vlm.be](mailto:katja.groven@vlm.be)

#### ***Agentschap voor Natuur en Bos***

Koningin Astridlaan 50 B5, 3500 Hasselt

tel.: 011 26 44 90

Koen Schreurs

Natuurwachter Taluds Albertkanaal

tel.: 0479 79 93 81

e-mail: [koen.schreurs@lne.vlaanderen.be](mailto:koen.schreurs@lne.vlaanderen.be)

Jos Gorissen

Natuurwachter Nationaal Park Hoge Kempen

tel.: 0479 79 93 63

e-mail: [joseph.gorissen@lne.vlaanderen.be](mailto:joseph.gorissen@lne.vlaanderen.be)

Tom Verschraegen

Deskundige dagvlinders

tel.: 011 74 24 50

e-mail: [tom.verschraegen@lne.vlaanderen.be](mailto:tom.verschraegen@lne.vlaanderen.be)

#### ***NV De Scheepvaart***

Ing. Peter Ghijsens - Districthoofd

Mondeolaan 1A, 3600 Genk

tel.: 089 32 25 35

e-mail: [p.ghijsens@descheepvaart.be](mailto:p.ghijsens@descheepvaart.be)

#### ***Natuurpunt Studie vzw***

Wouter Vanreusel - Medewerker Dienst Studie

Vlinderdeskundige

Coxiestraat 11, 2800 Mechelen

tel.: 015 29 72 13

e-mail: [wouter.vanreusel@natuurpunt.be](mailto:wouter.vanreusel@natuurpunt.be)

#### ***Provinciaal Natuurcentrum***

Het Groene Huis

Domein Bokrijk, 3600 Genk

tel.: 011 26 54 50

e-mail: [pnc@limburg.be](mailto:pnc@limburg.be)

Peter Baert

Projectcoördinator GALS-project

tel.: 011 26 54 88

e-mail: [pbaert@limburg.be](mailto:pbaert@limburg.be)

Luc Crevecoeur

LIKONA-coördinator

tel.: 011 26 54 62

e-mail: [lcrevecoeur@limburg.be](mailto:lcrevecoeur@limburg.be)

Johan Lambrix

MOS-coördinator

tel.: 011 26 54 59

e-mail: [jlambrix@limburg.be](mailto:jlambrix@limburg.be)

#### ***Regionaal Landschap Haspengouw en Voeren***

Vorststraat 2, 3500 Hasselt

tel.: 011 31 38 98

e-mail: [info@rlh.be](mailto:info@rlh.be)

website: [www.rlh.be](http://www.rlh.be)

#### ***Regionaal Landschap Lage Kempen***

Grote Baan 176, 3530 Houthalen-Helchteren

tel.: 011 78 52 59

e-mail: [info@rlk.be](mailto:info@rlk.be)

website: [www.rlk.be](http://www.rlk.be)





#### **Bijlage 4: basistekst communicatie**

Limburgse soorten ... een voorbeeldproject voor natuur in Europa!

Limburg is het meest bekend om haar "groene" imago. Niet onterecht. Meer dan veertig procent van de Vlaamse natuur komt immers nog in Limburg voor. Wat velen niet weten is dat heel wat zeldzame en bedreigde plant- en diersoorten dit groene Limburg als hun thuishaven kozen ... hopen om van hieruit te kunnen groeien.

De Limburgse situatie is heel erg vergelijkbaar met wat er op wereldvlak gebeurt: steeds meer plant- en diersoorten hebben een steeds kleinere oppervlakte om te leven. Nochtans levert deze biodiversiteit (geheel van planten en dieren en hun leefgebieden) al miljoenen jaren de mensen heel wat op: gezond voedsel, drinkbaar water, veilige thuishaven, bestrijding van ziektes, enz. Vandaar dat de Europese regeringsleiders het initiatief namen om de achteruitgang van de biodiversiteit te stoppen: het project kreeg de naam "Countdown 2010" en beoogt de achteruitgang van de biodiversiteit tegen te gaan tegen 2010. Iedereen wordt gevraagd om hieraan mee te werken... Hiervoor moet je in Limburg zijn natuurlijk! Al heel wat jaren wordt er pionierswerk geleverd door mensen met een hart voor natuur en nu is dat niet anders!

Om deze zeldzame en bedreigde soorten nieuwe kansen te geven nam het provinciebestuur van Limburg in samenwerking met de Limburgse regionale landschappen het initiatief om te starten met een uniek voorbeeldproject voor Europa: het project "Limburgse soorten".

Eén van de doelstellingen van het project Limburgse soorten is dat gemeentebesturen een zeldzame of bedreigde Limburgse soort "adopter" om er zorg voor te dragen, ... een soort van foster-parents-plan voor onze planten en dieren, zeg maar.

Het project Limburgse soorten wordt gefinancierd door de provincie Limburg met steun van Europa (Europees Fonds voor Regionale Ontwikkeling, EFRO). 5 mensen zetten de komende jaren hun beste beentje voor om dit project samen met alle partners tot een succes te brengen.

En de resultaten blijven niet uit: "alle vierenvestig Limburgse gemeenten" adopteerden reeds een Limburgse soort! Soorten zoals bv. de boomkikker, de modderkruiper, de nachtzwaluw, de das, enz. mogen allen stilletjes hopen op een betere toekomst. Dit is echt een opsteker!

Volgende stap is samen met de gemeentebesturen voor al deze soorten een actieplan op te stellen en samen met alle organisaties en mensen met een hart voor natuur stappen te zetten voor een aangename leefomgeving en een duurzame toekomst voor ons en de komende generaties!

Limburgse soorten, een voorbeeld voor Europa!

## GEMEENTEN ADOPTEREN LIMBURGSE SOORTEN

Een initiatief van de provincie Limburg en de Limburgse regionale landschappen.

Project met de financiële steun van het Europese Fonds voor Regionale Ontwikkeling, Doelstelling-2-programma Limburg 2000-2006 (projectnummer: 2.2.11/D2/1056).

### PROJECTBUREAU

Els Peusens (promotor), Joep Fourné (promotor), Inge Nevelsteen (promotor), Joke Rymen (promotor), Esengül Gölpek (administratieve medewerkster), Peter Baert (coördinator).

### DAGELIJKS BESTUUR

Frank Smeets (gedeputeerde), Frank Vranken (kabinetsmedewerker), Johan Van den Broek (directeur MINA), Jan Stevens (diensthoofd PNC), Marcel Kerff (directeur Regionaal Landschap Haspengouw & Voeren), Ilse Ideler (directeur Regionaal Landschap Lage Kempen), Ignace Schops (directeur Regionaal Landschap Kempen & Maasland), Luc Crèvecoeur (coördinator LIKONA), Niki Saenen (deskundige MINA), Peter Baert (coördinator GALS-project).

### STUURGROEP

Raad van bestuur Regionaal Landschap Haspengouw & Voeren, Raad van bestuur Regionaal Landschap Lage Kempen, Raad van bestuur Regionaal Landschap Kempen & Maasland, Dagelijks bestuur GALS-project.

### BEGELEIDINGSCOMITÉ

Het dagelijks bestuur GALS-project, Tom Artois (Universiteit Hasselt), Dirk Bauwens (INBO), Geert Beckers (Agentschap voor Natuur en Bos), Bert Bertin (INBO + plantenwerkgroep, LIKONA), David Beyen (Limburgs Landschap vzw), Peter Engelen (voorzitter herpetologische werkgroep LIKONA), Jos Eykens (voorzitter vissenwerkgroep LIKONA), Jan Gabriëls (voorzitter vogelwerkgroep LIKONA), Dries Gorissen (Agentschap voor Natuur en Bos), Thomas Lemmens (Wageningen Universiteit), Benny Mathijs (Agentschap voor Natuur en Bos), Roger Nijssen (dassenwerkgroep LIKONA), Paula Ulenaers (Vlaamse Landmaatschappij), Tom Verschraegen (Agentschap voor Natuur en Bos), Nico Verwimp (Agentschap voor Natuur en Bos).



## COLOFON

De deputatie van de Provincieraad van Limburg,  
Steve Stevaert, gouverneur-voorzitter,  
Marc Vandeput, Sylvain Sleypen,  
Gilbert Van Baelen, Frank Smeets, Hilde Claes,  
Erika Thijs, gedeputeerden en Valère Cornelis,  
wnd. provinciegriffier.

*In samenwerking met:*

Het Regionaal Landschap Kempen en  
Maasland vzw en de gemeente Zutendaal.

### REDACTIE

Els Peusens, Wouter Vanreusel  
(Natuurpunt Studie)

### EINDREDACTIE

Peter Baert

### TEKSTVERBETERING

Luc Crèvecoeur, Jan Stevens, Evelien Stokmans

### ADVIES

*Acties:* Frans Beckers, Jos Gorissen, Ilf Jacobs,  
Marina Seurs, Wouter Vanreusel

*Communicatie:* Raymond Lambie, Anneleen  
Mengels, Marina Seurs, Johan Van Den Bosch

*Monitoring:* Wouter Vanreusel

*Draagvlak:* Thomas Lemmens

### FOTO'S

Erwin Christis, Anneleen Mengels

### ORTHOFOOTO'S

Middenschallig, kleur, provincie Limburg: VLM/  
OC en provincie Limburg, opname 2003 (AGIV)

### BEELDBEWERKING EN LAY-OUT

Esengul Gölpek, Peter Baert

### LOGO

Blikvoer

### VERANTWOORDELIJKE UITGEVER

Jan Stevens, Provinciaal Natuurcentrum,  
Het Groene Huis, Domein Bokrijk, 3600 Genk

D/2007/5857/52

## Gemeenten adopteren Limburgse soorten

Een initiatief van de Provincie Limburg en de Limburgse Regionale Landschappen  
Project met de financiële steun van het Europees Fonds voor Regionale Ontwikkeling (EFRO)