

# Actieplan Peer



# Knoflookpad





# Actieplan Opglabbeek



# Vinpoot- salamander



# GEMEENTEN ADOPTEREN LIMBURGSE SOORTEN

Actieplan knoflookpad

PEER

## SAMENVATTING



## Samenvatting

### *Limburgse soorten ... een voorbeeldproject voor natuur in Europa*

Limburg is bekend om haar "groene" imago. Niet onterecht. Meer dan veertig procent van de oppervlakte Vlaamse natuur ligt in Limburg. Meer dan negentig procent van de in Vlaanderen aanwezige dieren en planten, vind je ook in Limburg. Meer nog: heel wat zeldzame en bedreigde plant- en diersoorten komen uitsluitend in Limburg voor. En deze biodiversiteit is heel belangrijk. Wereldwijd levert ze de mensen heel wat op: een goede leefomgeving, gezond voedsel, drinkbaar water, een veilige thuishaven, controle en bestrijding van ziektes, enz.

Deze natuurlijke rijkdom verdwijnt, niet alleen in ver afgelegen regenwouden, maar ook bij ons. Beleidsmakers realiseerden zich dan ook dat er nood was aan concrete acties om deze achteruitgang te stoppen. Dit mondde uit in het "**Countdown 2010-initiatief**", een Europese oproep om de handen in elkaar te slaan om het verlies aan biodiversiteit te stoppen. Iedereen wordt gevraagd om hieraan mee te werken. Al heel wat jaren wordt er in de provincie Limburg pionierswerk geleverd door mensen met een hart voor natuur en die traditie zetten we voort.

Om zeldzame en bedreigde soorten nieuwe kansen te geven sloegen het provinciebestuur van Limburg en de Limburgse regionale landschappen de handen in elkaar en lanceerden ze met de financiële steun van het Europees Fonds voor Regionale Ontwikkeling (EFRO) een uniek project: "Gemeenten adopteren Limburgse soorten".

Alle vierenvestig Limburgse gemeenten adopteerden elk een typisch Limburgse soort. Voor deze soort gaan ze de komende jaren extra zorg dragen. Het voorliggende gemeentelijk actieplan, dat het projectbureau samen met de gemeente geschreven heeft, is hiervan de start. Terreinacties zijn de spil waarrond alles draait, maar het project gaat verder. Ook communicatie, sensibilisatie en educatie krijgen hun plaats. Bij al deze activiteiten worden zoveel mogelijk mensen binnen de gemeente betrokken.

Zo wordt de bescherming van de typische soort een zaak van iedereen.

### *Peer adopteert de knoflookpad*

Met de knoflookpad heeft Peer de meest zeldzame en mysterieuze pad van Vlaanderen geadopteerd. Dit stinkerdje is de laatste jaren enorm achteruitgegaan. In 2006 werden enkel in Peer en in Zonhoven nog knoflookpadden waargenomen. Deze populaties zijn bovendien klein. Er moet dus dringend actie ondernomen worden, willen we deze pad nog redden. Reden te over voor Peer om zijn beste (knoflook)teentje voor te zetten voor dit diertje. Om daar in te slagen, is de hulp van de landbouwers nodig, want in Peer komt de knoflookpad enkel voor in landbouwgebieden, namelijk Bomerhei en Mullemerbemden.

De knoflookpad stelt specifieke eisen aan de voortplantingspoelen en de landbiotoop. Voortplantingspoelen zijn zonnig gelegen poelen, met helder, matig voedselrijk en niet te zuur water. Tevens mag de poel geen vis bevatten en mag ze niet droogvallen voor september.

Buiten de voortplantingsperiode bevindt de knoflookpad zich in het zand, waarin hij zich vliegensvlug kan ingraven. 's Zomers leven knoflookpadden overdag onder de grond en gaan ze 's nachts op jacht naar insecten. Overwinteren doen ze op zo'n 60 cm onder de grond.

Om de knoflookpad nieuwe kansen te geven, zouden er op Bomerhei minstens 5 poelen met geschikt landbiotoop moeten bijkomen en in Mullemerbenden minstens 2. Hierbij wordt best vertrokken van de poelen die er momenteel al zijn. (uitbreiden = zien wat in stuk acties staat). Landbouwers kunnen hiervoor een financiële tegemoetkoming krijgen, via de beheersovereenkomsten van de VLM, ondersteuningsovereenkomsten van de provincie Limburg, en bijkomende compenserende maatregelen van de stad Peer.

Om een aantal terreinacties te kunnen uitvoeren, is betrokkenheid essentieel. Van de landbouwers die rechtstreeks bij het beheer betrokken zijn, maar ook van de inwoners. Daarom wordt er een aantal initiatieven genomen om het adoptieproject en de soort bekend te maken. Zo creëren we meer draagvlak voor natuur en zetten we mensen aan om zich voor de knoflookpad in te zetten.

Naast een aantal overkoepelende communicatieve acties van de provincie Limburg en het RLKM, zijn er een aantal typische acties voor Peer. Een tentoonstelling over de knoflookpad in de Milieuklas, een lessenspakket voor scholen, infoborden langs het natuurleerpad van Mullemerbenden, de knoflookpad als thema tijdens de milieuveertiendaagse, zijn een greep uit de communicatieve acties. Als smaakmaker kan er een wedstrijd "bedenk een breugheliaans recept van peer met knoflook" gehouden worden.

Om te weten of onze terreinacties de juiste resultaten boeken, is monitoring (meten = weten) belangrijk. Een groepje vrijwilligers die jaarlijks inventariseren, kan een schat aan informatie opleveren.

In de toekomst kan er ook met de buurgemeenten Hechtel-Eksel, Houthalen-Helchteren en Meeuwen-Gruitrode samen gewerkt worden om de locaties, waar er na 2000 nog knoflookpadden zijn gevonden, met elkaar te verbinden.



## INHOUDSTAFEL

|  |     |
|--|-----|
| Samenvatting.....  | 7   |
| Gebruikte afkortingen .....  | 11  |
| 1 Algemene inleiding .....   | 15  |
| 1.1 Kader.....   | 15  |
| 1.2 Het probleem.....  | 15  |
| 1.3 Het internationale antwoord: "Het verdrag inzake het behoud van de biodiversiteit" .....             | 16  |
| 1.4 Europese verdragen en initiatieven .....   | 18  |
| 1.5 België en Vlaanderen .....   | 19  |
| 1.6 Limburg.....   | 20  |
| 1.7 Limburgse soorten.....   | 21  |
| 1.8 Het project .....  | 21  |
| 2 Knoflookpad.....   | 27  |
| 2.1 Motivatie voor de soortkeuze.....  | 27  |
| 2.2 Beschrijving van de knoflookpad .....  | 27  |
| 3 Toestand in de gemeente.....   | 37  |
| 3.1 Beschrijving / situering van de gemeente .....   | 37  |
| 3.2 De knoflookpad.....  | 39  |
| 4 Concrete doelstellingen .....  | 45  |
| 4.1 Algemene doelstellingen.....   | 45  |
| 4.2 Acties.....  | 49  |
| 4.3 Communicatie.....  | 49  |
| 4.4 Monitoring.....  | 49  |
| 5 Acties.....  | 53  |
| 5.1 Acties op het terrein.....   | 53  |
| 5.2 Administratieve acties.....  | 59  |
| 6 Communicatie.....  | 63  |
| 6.1 Provinciale communicatie .....   | 63  |
| 6.2 Regionale communicatie .....   | 66  |
| 6.3 Gemeentelijke communicatie.....  | 69  |
| 7 Monitoring en beheersevaluatie.....  | 75  |
| 7.1 Inventariseren van de inspanningen.....  | 75  |
| 7.2 Monitoring van de soort .....  | 76  |
| 7.3 Taakverdeling .....  | 79  |
| 8 Verdere acties .....   | 85  |
| Literatuurlijst .....  | 89  |
| Bijlagen.....  | 93  |
| Bijlage 1: gemeentelijke soortentabel van de stad Peer .....   | 93  |
| Bijlage 2: overzicht van de soorten die in de verschillende Limburgse gemeenten geadopteerd werden ..... | 95  |
| Bijlage 3: lijst met contactpersonen .....   | 97  |
| Bijlage 4: basistekst communicatie.....  | 99  |
| Bijlage 5a: invulformulier status poelen .....   | 101 |
| Bijlage 5b: invulformulier inventarisatie poelen.....  | 103 |



## Gebruikte afkortingen

|                 |   |
|-----------------|---|
| BS              | Belgisch Staatsblad   |
| CITES           | Convention on the International Trade of Endangered Species |
| EFRO            | Europees Fonds voor Regionale Ontwikkeling                  |
| EU              | Europese Gemeenschap  |
| GALS            | Gemeenten adopteren Limburgse soorten                       |
| GST             | Gemeentelijke Soortentabel                                  |
| INBO            | Instituut voor Natuur- en Bosonderzoek                      |
| IUCN            | International Union for the Conservation of Nature          |
| KLE             | Kleine Landschapselementenen                                |
| KB              | Koninklijk Besluit  |
| KHLim           | Katholieke Hogeschool Limburg                               |
| KMO             | Kleine en Middelgrote Ondernemingen                         |
| LIKONA          | Limburgse Koepel voor Natuurstudie                          |
| LISRO           | Limburgs Steunpunt Rurale Ontwikkeling                      |
| MKZ             | Mond- en klauwzeer  |
| MOS             | Milieuzorg Op School  |
| NME             | Natuur- en Milieueducatie                                   |
| Cel NTMB        | Cel Natuurtechnische Milieubouw                             |
| PNC             | Provinciaal Natuurcentrum                                   |
| RLH             | Regionaal Landschap Haspengouw en Voeren vzw                |
| RLKM            | Regionaal Landschap Kempen en Maasland vzw                  |
| RLLK            | Regionaal Landschap Lage Kempen vzw                         |
| VEN             | Vlaams Ecologisch Netwerk                                   |
| VLM             | Vlaamse Landmaatschappij                                    |
| WHC             | UNESCO World Heritage Convention                            |
| XIOS Hogeschool | eXpertisecentrum voor Industrie, Onderwijs en Samenleving   |



## GEMEENTEN ADOPTEREN LIMBURGSE SOORTEN

Actieplan knoflookpad

PEER

# 1 Algemene inleiding



# 1 Algemene inleiding

## 1.1 Kader

De provincie Limburg kan een mooi biodiversiteitrapport voorleggen. De provincie is immers de hoedster van heel wat bijzondere soorten die vaak opvallend minder in de andere Vlaamse provincies voorkomen. Echte **Limburgse soorten** dus die we samen met hun leefgebied willen behouden en waar mogelijk versterken.

Het provinciebestuur en de regionale landschappen sloegen dan ook de handen in elkaar en lanceerden - met de financiële steun van het Europees Fonds voor Regionale Ontwikkeling (EFRO) - eind 2005 het project "Gemeenten Adopteren Limburgse Soorten (GALS)".

Een wel heel bijzonder project waarbij we een sterk merk (de Limburgse soorten) via een eenvoudig concept ("adoptie") in de kijker zetten. Elke gemeente in Limburg werd gevraagd een voor haar streek typische plant- of diersoort te adopteren, een soort die bijna uitsluitend in die gemeente voorkomt of die de ambassadeur is voor het typische landschap van de gemeente. Soorten die het karakter van de gemeente onderlijnen en waarvoor de gemeente een bijzondere inspanning wil doen. Een schot in de roos zoals bleek, want in juni 2006 had elk van de vierenvestig Limburgse gemeenten "haar" soort geadopteerd.

Gemeenten willen zich inzetten voor hun natuur. Ze willen dat ook liefst samen met andere mensen doen. Het actieplan, dat je nu in handen hebt, is dan ook het resultaat van heel wat overleg met de gemeenten, natuurbeheerders, boeren, industriëlen, onderwijzers, jagers, jongeren, de regionale landschappen, de provincie en het Vlaamse gewest. Al deze mensen werkten samen met ons een aantal concrete acties uit die de geadopteerde soort ten goede komt. Ook die benadering is uniek. Samenwerken werkt!

Natuurbehoud betekent niet enkel dat je de mensen met elkaar in contact brengt, het betekent ook dat je ze terug in contact brengt met de natuur. Dat is belangrijk want we vergeten vaak dat wij nog altijd een deel van die natuur zijn. Net als andere soorten hebben we de natuur nodig om te overleven. Wij beïnvloeden onze omgeving net zoals andere soorten, maar dat hoeft niet altijd een probleem te zijn.

Eigenlijk is dit plan dus een handleiding waarmee je zelf aan de slag kan. Wat kan jij als gemeente, of als inwoner doen voor je Limburgse soort? Geen grote woorden, maar daden. Of toch nog één groot woord: "Countdown 2010", een Europese oproep aan iedereen om de handen in elkaar te slaan om de achteruitgang van planten en dieren te helpen stoppen.

## 1.2 Het probleem

Dat soorten verdwijnen is normaal. Dat zeer veel soorten in korte tijd verdwijnen is niet normaal. Dat is nochtans wat er op dit moment gebeurt. Wetenschappers spreken zelfs van een "zesde extinctiegolf". Wereldwijd wordt ongeveer twintig procent van de gewervelde, vijftig procent van de ongewervelde dieren en zeventig procent van de planten bedreigd.

Het probleem stelt zich ook in Vlaanderen. Ongeveer zeven procent van de Vlaamse soorten is in minder dan vijftig jaar tijd verdwenen. Dertig procent wordt als 'kwetsbaar' of 'met uitsterven bedreigd' geklasseerd (Peeters, 2003, 2004). De Bruyn et al. (2003) spreken zelfs van dertig tot vijftig procent bedreigde soorten.

In Limburg gaat het weliswaar iets beter met de natuur, maar ook hier verdwijnen soorten. Denken we maar aan de vuursalamander, de ortolaan, het korhoen of de herfstschroeforchis. De achteruitgang van de veldleeuwerik of grauwe gors is alarmerend en soorten zoals de knoflookpad, de hamster en de rosse sprinkhaan zijn met uitsterven bedreigd.

De belangrijkste oorzaken van deze achteruitgang zijn gekend. Vernieling van leefgebied en versnippering, als gevolg van onze bouwwoede (huizen, industrie, infrastructuur, ontginning gronden voor landbouw), vervuiling, een ongewenst maar vaak aanwezig bijproduct van onze welvaartmaatschappij, verzuring en klimaatwijziging door de uitstoot van gassen uit o.a. huisverwarming, auto's en industrie bedreigen onze natuur. Ook overexploitatie van natuurlijke hulpbronnen en (ongewilde) introductie van invasieve soorten kunnen onze fauna en flora bedreigen. We kunnen het tij nochtans keren en daar zijn geen onmenselijke inspanningen voor nodig.

### 1.3 Het internationale antwoord: "Het verdrag inzake het behoud van de biodiversiteit"

Vanaf de jaren zeventig zagen heel wat internationale verdragen het daglicht. Die verdragen zijn de basis van ons natuurbehoud. Ze plaatsten natuurbehoud stevig op de politieke agenda. Landen die dergelijke verdragen ondertekenen, verplichten zich er immers toe de gemaakte afspraken in hun eigen nationale wetgeving te verankeren. In tabel 1.1 geven we een overzicht van de belangrijkste internationale verdragen die met het behoud van soorten en/of hun leefgebieden te maken hebben.

| Jaar | Document  | Doel  |
|------|---|---|
| 1971 | RAMSAR verdrag  | Het behoud van waterrijke gebieden ( <a href="http://www.ramsar.org">www.ramsar.org</a> )   |
| 1972 | Convention Concerning the Protection of the World Cultural and Natural Heritage (WHC) | Beschermen en bewaren voor de komende generaties van natuurlijke en culturele rijkdommen van wereldbelang ( <a href="http://whc.unesco.org/world_he.htm">http://whc.unesco.org/world_he.htm</a> ) |
| 1973 | Convention on the international trade of endangered species of fauna en flora (CITES) | Bepalen van de voorwaarden waaronder bepaalde bedreigde planten en dieren (niet) verhandeld mogen worden ( <a href="http://www.cites.org/">www.cites.org/</a> )                                   |
| 1980 | The world conservation strategy   | Behoud van essentiële ecologische processen, genetische diversiteit en aanzet tot duurzaam gebruik  |
| 1987 | Het Brundtland Rapport ("Our common future")  | Behoud via duurzaam gebruik. Ontwikkeling en natuurbehoud zijn onlosmakelijk met elkaar verbonden (vb. armoede is de grootste oorzaak van verlies aan biodiversiteit)                             |
| 1992 | Het verdrag inzake het behoud van de biodiversiteit                                   | Behoud van de biodiversiteit ( <a href="http://www.biodiv.org">www.biodiv.org</a> )   |

Tabel 1.1 De belangrijkste verdragen die voor het behoud van de biodiversiteit belangrijk zijn.

Het belangrijkste internationale verdrag voor het natuurbehoud is ongetwijfeld "Het verdrag inzake het behoud van de biodiversiteit" dat één van de uitkomsten was van de "UN Conference on Environment and Development" georganiseerd in Rio in 1992. In dit verdrag staan twee begrippen centraal: "behoud van de biodiversiteit" en "duurzaam gebruik".



## **Biodiversiteit**

Het woord biodiversiteit rolt niet eenvoudig van de tong. In "Het verdrag inzake het behoud van de biologische diversiteit" wordt het als volgt gedefinieerd (Art. 2):

de **variabiliteit** onder levende organismen van allerlei herkomst, met inbegrip van, onder andere, terrestrische, mariene en andere aquatische ecosystemen en de ecologische complexen waarvan zij deel uitmaken, dit omvat mede de **diversiteit tussen soorten, binnen soorten en van ecosystemen**.

Variatie dus: tussen soorten (a), binnen soorten (b) en van ecosystemen (c).

- a. Hoe meer planten- en diersoorten je in een gebied aantreft, hoe hoger de biodiversiteit. Maar er is meer.
- b. Hoewel we allemaal tot dezelfde soort behoren, lijken we zelden als twee druppels water op elkaar. We zijn geen identieke kopieën, omdat we verschillend erfelijk materiaal hebben. Hoe meer van die erfelijke varianten je in een groep planten, dieren of mensen hebt, hoe hoger de biodiversiteit.
- c. Planten en dieren (biotische factoren), bodem, water, lucht (abiotische kenmerken) en de wisselwerking tussen al die componenten vormen samen ecosystemen. Het geheel is echter veel meer dan de som van de delen. Planten en dieren passen het milieu immers aan hun noden aan. Denk aan bevers die met hun dammen compleet nieuwe ecosystemen creëren. De omgeving beïnvloedt op haar beurt de planten en dieren. Een dikke pels in koude streken, een lange snavel of tong om stuifmeel uit bloemkelken te zuigen, we kennen allemaal wel voorbeeldjes. Hoe complexer het systeem, of hoe meer systemen je in een bepaald gebied aantreft, hoe hoger de biodiversiteit.

Biodiversiteit behouden is belangrijk en niet enkel omdat planten en dieren mooi zijn. De effecten van bepaalde (milieu)risico's worden door de natuur getemperd. Zo worden kwetsbare kusten beschermd door begroeide duinengordels, voorkomen meanders overstromingen in woongebieden en spelen planten een belangrijke rol in het voorkomen van erosie. De ecosystemen regelen processen die het leven op aarde mogelijk maken. Ze zorgen voor zuiver water, zetten zonne-energie om in biomassa (= plantenmateriaal). Ze regelen de luchtkwaliteit en het klimaat. Ze verbeteren de bodemvruchtbaarheid en regelen de recyclage van nutriënten. Planten, dieren maar ook eencelligen liggen aan de basis van talrijke industriële processen en leveren ons voedsel, brandstof, vezels en geneesmiddelen. Maar een hoge biodiversiteit heeft ook een eigen schoonheid. Een gebied met veel soorten, enkele zeer zeldzame soorten of een bijzonder ecosysteem heeft voor heel wat mensen een bijzondere aantrekkingskracht. Recreatie en toerisme spelen hier trouwens vaak op in.

Je kan je natuurlijk afvragen of het verdwijnen van een bepaalde plant, een bepaald dier of een bepaalde genetische variant een groot probleem is. Die vraag kunnen we niet met een eenvoudig ja of nee beantwoorden. Het blijft namelijk koffiedik kijken hoe de dingen er binnen honderd, duizend of een miljoen jaar zullen uitzien. Wat we wel zeker weten is dat de dingen veranderen.

Het klimaat verandert in de loop der tijden. Er verschijnen nieuwe ziektes (MKZ, vogelgriep, blauwtong) of er doen zich catastrofes voor (overstromingen, vulkaanuitbarstingen, milieurampen). Daardoor verdwijnen soorten uit een gebied en komt er plaats vrij die andere soorten kunnen innemen. Op zich is daar niets mis mee ... zolang het aantal soorten en ecosystemen groot genoeg blijft. De veranderingen zijn immers niet altijd voorspelbaar. We weten dus ook niet welke soort of variant op een bepaald moment het gepaste antwoord op die **onvoorziene veranderingen** zal bieden! Een groot aantal varianten in de natuur verhoogt echter de kans dat we het juiste antwoord in huis hebben. Landbouwers zijn vertrouwd met dit probleem. Nieuwe ziektes of klimaatsomstandigheden vereisen resistente/aangepaste varianten.

Biodiversiteit behouden is dus investeren in de (onze!) toekomst. Biodiversiteit behouden betekent vooral dat we verstandig met onze natuurlijke hulpbronnen moeten omspringen. Duurzaam dus.

### **Duurzaam gebruik**

In het Verdrag inzake het behoud van de biodiversiteit (1992) wordt **duurzaam gebruik** als volgt gedefinieerd.

Het gebruik van bestanddelen van de biologische diversiteit op een wijze en in een tempo die niet leiden tot achteruitgang van de biologische diversiteit op de lange termijn, aldus in stand houdend het vermogen daarvan om te voorzien in de behoeften en te beantwoorden aan de verwachtingen van huidige en toekomstige generaties.

Net als andere soorten hebben mensen behoeften. Wij verwachten een kwaliteitsvol en waardig leven te leiden. Bovendien hebben ook de volgende generaties – onze kinderen, kleinkinderen, achterkleinkinderen - recht op een dergelijk leven. Dit kan enkel als we de draagkracht – de grens van wat de natuur aan kan - respecteren. Natuur vernieuwt zich weliswaar, maar daar is tijd en plaats voor nodig.

Bij het zoeken naar een duurzame oplossing, houd je rekening met zowel **ecologische**, **economische** als **socio-culturele** aspecten. Die drie aspecten zijn **geen tegengestelden**. Ze beïnvloeden elkaar en ze kunnen met elkaar in conflict komen. Een duurzame oplossing is echter zowel ecologisch, als economisch, als socio-cultureel in orde. Een beheersmaatregel is enkel duurzaam als hij betaalbaar is. Als de mondige burger besluit dat een kippenei slechts zoveel gram dioxine mag bevatten, dan zal de bedrijfsleider zich hierbij moeten neerleggen. Een mooi park in de buurt van je bedrijf kan de productiviteit van je werknemers verbeteren, maar dan moet je wel de nodige ruimte voorzien. En zo kunnen we nog heel wat voorbeelden geven.

### **1.4 Europese verdragen en initiatieven**

Op volgende weblink vind je een overzicht van alle Europese verdragen en richtlijnen die met het behoud van de biodiversiteit te maken hebben: <http://europa.eu/scadplus/leg/en/s15006.htm>.

De internationale verdragen werden in Europa vooral in de **vogelrichtlijn (1979)** en de **habitatrictlijn (1992)** verankerd. Deze richtlijnen vormen tevens het kader waarbinnen de voorzieningen van het **verdrag van Bern (1981)** worden toegepast. De habitat- en vogelrichtlijn verschaffen bovendien het kader voor de oprichting van een Europees ecologisch netwerk, **Natura 2000 (1992)**.

Het **verdrag van Bonn (1982)** of het “Verdrag inzake de bescherming van migrerende wilde diersoorten”, dat in 1998 aangepast werd, regelt de bescherming van migrerende dieren die minstens een deel van hun levenscyclus in Europa doorbrengen. Dit verdrag mondde uit in een aantal andere verdragen die de bescherming van specifieke soortgroepen regelt.

In 2001 te Gothenburg bleek echter dat er vooral nood was aan concrete doelstellingen. Dit mondde in 2002 uit in “Het 6de milieuactieprogramma van de Europese Gemeenschap (Milieu 2010: Onze toekomst, onze keuze)”. In 2004 werd de “2010 doelstelling” herbevestigd te Malahide en werd tevens in de schoot van het IUCN het “**Countdown 2010-initiatief**” opgestart ([www.countdown2010.net](http://www.countdown2010.net)). Dit is een Europese oproep aan iedereen om de handen in elkaar te slaan om de achteruitgang van planten en dieren te helpen stoppen. Geen ronkende verklaringen meer, maar concrete doelstellingen en acties. De provincie Limburg en de Limburgse regionale landschappen zijn allen partner van dit initiatief.

## 1.5 België en Vlaanderen

België ondertekende heel wat internationale en Europese verdragen. Dat verplicht België ertoe de inhoud van deze verdragen in nationale wetgeving om te zetten. België is evenwel een federale staat, waarbij een hele reeks bevoegdheden zijn toegewezen aan de gewesten. Dit is ondermeer het geval voor natuurbehoud. De gemaakte beloftes moeten dus in de Vlaamse decreten en besluiten verankerd worden.

De belangrijkste Vlaamse decreten zijn het **natuurdecreet** en het **bosdecreet**. Belangrijke initiatieven zijn het creëren van natuurreservaten (natuurdecreet), het creëren van een ecologisch netwerk (cf. VEN-afbakening, natuurdecreet), het stimuleren van duurzaam gebruik (criteria duurzaam bosbeheer) en de bescherming van een aantal diersoorten (via het KB van 22 september 1980) en plantensoorten (via het KB van 16 februari 1976). Er is echter nog heel wat werk aan de winkel, aangezien veel decreten nog niet volledig naar uitvoeringsbesluiten werden vertaald. Dit betekent dat op dit moment niet duidelijk is hoe ze toegepast moeten worden.

De aanpak die bij het opstellen van de Vlaamse decreten gebruikt werd, een zeer sterk gestuurde top-down benadering met een beperkt aantal belangengroepen, heeft niet altijd het gewenste resultaat opgeleverd. Onze milieu- en natuurwetgeving is zeer complex. Ze is bovendien over verschillende beleidsniveaus en beleidsdomeinen versnipperd. Een slechte zaak voor de natuur, want erg transparant kan je ze niet noemen. Het Vlaamse gewest kiest momenteel echter steeds vaker voor inspraakmodellen, waarbij een zo ruim mogelijke groep belanghebbenden (stakeholders) geraadpleegd wordt. Dat is alvast een stap in de goede richting.

In tabel 1.2 geven we een overzicht van hoe België zijn afspraken in nationale wetgeving heeft gegoten.

| Verdrag  | België/Vlaanderen   |
|--|---|
| <b>Verdrag inzake het behoud van de biodiversiteit</b>   | Decreet van 19 maart 1996 houdende goedkeuring van het Verdrag inzake biologische diversiteit en van de bijlagen I en II, gedaan te Rio de Janeiro op 5 juni 1992" (BS 24/5/96)   |
| <b>Overeenkomst inzake de internationale handel in bedreigde uitheemse dieren en planten (CITES)</b>       | Ondertekend door België in 1983, van toepassing in België sinds 1984.   |
| <b>RAMSAR</b>  | Ondertekend door België op 5 juni 1992  |
| <b>World heritage convention (WHC)</b>   | Ondertekend door België in 1996   |
| <b>Verdrag van Bern – ‘Verdrag inzake behoud van wilde dieren en planten en hun natuurlijk leefmilieu’</b> | Wet van 20 april 1989 houdende goedkeuring van het verdrag inzake behoud van wilde dieren en planten en hun natuurlijke leefmilieu in Europa en van de Bijlagen, I, II, III en IV, opgemaakt te Bern op 19 september 1979 (BS 29/12/90, Bijlage I gewijzigd in BS 15/6/91)  |
| <b>Verdrag van Bonn – ‘Verdrag over de bescherming van migrerende wilde diersoorten’</b>                   | Wet van 27 april 1990 houdende goedkeuring van het Verdrag inzake bescherming van trekkende wilde diersoorten en van de Bijlagen I en II, opgemaakt te Bonn op 23 juni 1979 (BS 29/12/90)   |
| <b>Habitatrichtlijn(1992)/Vogelrichtlijn (1979)/Natura2000/ Ramsar Conventie</b>                           | Decreet van 19 juli 2002 houdende wijziging van het decreet van 21 oktober 1997 betreffende het natuurbehoud en het natuurlijk milieu, van het bosdecreet van 13 juni 1990, van het decreet van 16 april 1996 betreffende de landschapszorg, van het decreet van 21 december 1988 houdende oprichting van de Vlaamse Landmaatschappij, van de wet van 22 juli 1970 op de ruilverkaveling van landeigendommen uit kracht van wet zoals aangevuld door de wet van 11 augustus 1978 houdende bijzondere bepalingen eigen aan het Vlaamse gewest, van het decreet van 23 januari 1991 inzake de bescherming van het leefmilieu tegen de verontreiniging door meststoffen en van de wet betreffende de politie over het wegverkeer, gecoördineerd bij KB van 16 maart 1968 (BS 31/10/02) |

Tabel 1.2 Overzicht van de wijze waarop de internationale verdragen in de Belgische of Vlaamse wetgeving verankerd werden.

## 1.6 Limburg

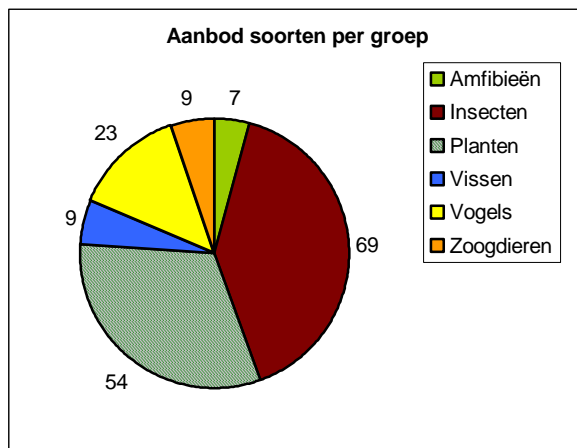
De provincie Limburg voert sinds 1991 een soortgericht natuurbeleid, vooral via de werking van de Limburgse Koepel voor Natuurstudie (LIKONA), die zich bezighoudt met het bestuderen van de Limburgse flora en fauna, het publiceren van de onderzoeksresultaten en het opzetten van opleidingen voor mensen die zich voor natuur interesseren. Al die kennis wil de provincie nu in praktijk omzetten. In haar "Milieubeleidsplan provincie Limburg 2004-2008" engageert de provincie zich in project 3 "Soortgericht Natuurbeleid" om de typisch Limburgse soorten te behouden en te versterken. Het GALS-project is een van de manieren waarop de provincie haar beloftes nakomt. Het bijzondere aan Limburg is dat een aantal van de nodige overlegplatforms hier al meer dan tien jaar bestaat.

De Limburgse regionale landschappen hebben in dit project ook een belangrijke rol te spelen. Ze hebben de nodige flexibiliteit en slagkracht om opdrachten snel uit te voeren en zijn een belangrijke schakel naar de gemeenten.

## 1.7 Limburgse soorten

In 2003 gaf de provincie Limburg het INBO (Instituut voor Natuur- en Bosonderzoek) de opdracht te onderzoeken welke soorten typisch zijn voor de provincie Limburg. Die selectie gebeurde op basis van gegevens die o.a. door de vrijwilligers van LIKONA verzameld werden.

Een 'typisch Limburgse soort' is een soort waarvan minstens 33% van de bezette Vlaamse IFBL- of UTM-hokken in Limburg liggen en die de status 'met uitsterven bedreigd', 'bedreigd' of 'kwetsbaar' heeft op een Vlaamse Rode Lijst (Colazzo & Bauwens, 2003). Soorten dus die voornamelijk of zelfs uitsluitend in de provincie Limburg gevonden worden. In totaal werden 171 soorten - verdeeld over zes groepen - als typisch voor Limburg geïdentificeerd.



Figuur 1.1 Verdeling van de Limburgse soorten over de verschillende groepen.

## 1.8 Het project

### Doelstelling

De hoofddoelstelling van het GALS-project is het behouden en waar mogelijk versterken van de typisch Limburgse soorten. Dit project wil de nodige overlegstructuren opzetten om samen met alle betrokkenen in de gemeenten tot een goede taakverdeling te komen. De acties kunnen zo efficiënt aangepakt worden.

Onze partners zijn op de eerste plaats de gemeenten. Maar ook andere organisaties die met natuur bezig zijn (bijvoorbeeld terreinbeherende organisaties, VLM, Agentschap voor Natuur en Bos, cel NTMB) vragen we een handje toe te steken. We hebben eveneens de ambitie mensen uit andere beleidsdomeinen - zoals landbouw, industrie en KMO, ruimtelijke ordening, toerisme - bij het natuurbehoud te betrekken. Planten en dieren respecteren immers geen grenzen. Het projectbureau speelt hier een belangrijke rol als facilitator en moderator.

Via de adoptie van een soort willen we de betrokkenheid van de inwoners van de gemeente bij de bescherming van de soort, zijn/haar leefgebied en de natuur in zijn algemeenheid verhogen. Een dier of plant adopteren spreekt immers tot de verbeelding. We streven ernaar dat de inwoners van de gemeenten de soort als een deel van hun eigen streekidentiteit gaan beschouwen (cf. een "streekproduct"). Via het verhaal van deze soort geven we de Countdown 2010-doelstelling een concrete invulling. Het project laat zien dat een gemeente en de bevolking door kleine maatregelen wel degelijk een verschil kunnen maken voor de geadopteerde soort.

De acties zullen tevens aantonen dat mooie natuur inkomsten kan genereren voor de inwoners van de gemeente (via o.a. recreatie, educatie) en de kwaliteit van de leefomgeving zal verhogen. Dit laatste kan onrechtstreeks ook tot verhoogde inkomsten leiden (vb. via een stijging van de grondprijzen, een betere vermarktbaarheid van streekproducten, een verbetering van de gezondheid).

Dit alles moet uitmonden in een effectief soortgericht natuurbeleid dat door alle inwoners van de gemeente gedragen wordt.

In 2010 evalueren we of deze doelstellingen bereikt zijn. Dit project moet tot een toename van de geadopteerde soort en een grotere betrokkenheid van de bevolking leiden.

### **Werkingsstructuur**

Het project wordt uitgevoerd door een projectbureau dat bestaat uit een projectcoördinator, een administratieve kracht en vier projectpromotoren. De vier projectpromotoren werken vanuit de regionale landschappen en vormen de schakel met de gemeenten. De coördinator en de administratieve medewerkster hebben hun werkplaats op het Provinciaal Natuurcentrum van de provincie. Het dagelijks bestuur – de gedeputeerde van leefmilieu, de directeurs van de regionale landschappen en het provinciaal natuurcentrum – controleert en keurt de handelingen van het projectbureau goed.

Daarnaast zijn er nog twee adviesgroepen.

- Het begeleidingscomité bestaat uit personen met technisch-wetenschappelijke deskundigheid. Dit zijn mensen van LIKONA, vertegenwoordigers van terreinbeherende organisaties, het Agentschap voor Natuur en Bos, de Vlaamse Landmaatschappij, vertegenwoordigers van het INBO en academici. Zij geven technisch-wetenschappelijk advies. Zo kreeg het begeleidingcomité de vraag voorgelegd of de soorten die door een bepaalde gemeente voor adoptie voorgesteld werden, ecologisch relevant waren. Ze gaven ook suggesties omtrent de inhoud van de actieplannen.
- De stuurgroep bestaat uit vertegenwoordigers van de gemeentebesturen, de toeristische sector, terreinbeherende verenigingen en natuurbeherende overheden. Ze evalueren de methoden die in het project gebruikt worden en geven suggesties voor eventuele bijsturing. Ze fungeren tevens als doorgeefluik naar de andere mensen in de gemeente die bij het soortgericht beleid betrokken zijn.

## **Methode**

We vroegen alle Limburgse gemeenten een typisch Limburgse soort te adopteren. Een “foster-parents plan” voor onze planten en dieren zeg maar. Niet zo maar een soort maar een soort die nood heeft aan bescherming. Een soort die de gemeente kan beschermen en een soort waarmee de gemeente zich kan identificeren.

Geen eenvoudige opdracht. We hebben de gemeente en inwoners dan ook zo snel mogelijk bij de keuze betrokken. Zo werd de schat aan natuurkennis bij de plaatselijke bevolking en besturen ten volle meegenomen in het project.

We vonden zelfs een heuse “Gemeentelijke Soortentabel” uit, een tabel waarin per gemeente alle Limburgse soorten (Colazzo & Bauwens, 2003) opgelijst werden (zie bijlage 1). Elk van die soorten kreeg a.d.h.v. negen criteria punten. Die criteria waren heel verschillend en zorgden dan ook voor heel wat discussie. Deze criteria staan in de linkerkolom van de tabel in bijlage 1. Per soort werden al die punten opgeteld zodat per soort een score berekend kon worden. Die scores staan in de laatste rij van de tabel in bijlage 1.

Op basis van deze tabel bepaalde elke gemeente welke soort(en) het meest in aanmerking kwam(en) voor adoptie. In vele gevallen waren dit de soorten met de hoogste score. Als geen enkele andere gemeente geïnteresseerd was in de gekozen soort, werd deze aan de gemeente toegewezen.

Als bleek dat een zelfde soort in meerdere gemeenten op de eerste plaats stond, gaf het begeleidingscomité een advies waarin kort werd aangegeven in welke gemeente een adoptie de meeste mogelijkheden bood. Ze suggereerden ook alternatieve soorten. Dit advies werd dan aan de verschillende gemeenten voorgelegd, waarna samen met de gemeente naar een oplossing gezocht werd. De gemeente bepaalde echter finaal zelf of ze mee in het project stapte en welke soort ze adopteerde. Het engagement van de gemeente werd via een intentieverklaring, die op het college van burgemeester en schepenen werd goedgekeurd, vastgelegd. Deze procedure werd geëvalueerd (Lemmens, 2007).

Voor de geadopteerde soort werd vervolgens een actieplan opgesteld. Dat hou je momenteel in je handen. Dit plan kwam via een participatieve methode tot stand. Participatie is een evenwichtsoefening tussen ondersteuning en respect voor de kennis en inbreng van lokale partners. Een belangrijke taak voor de provincie en de regionale landschappen. De lokale besturen zijn goed geplaatst om die afspraken naar concrete acties op hun grondgebied te vertalen.

Het actieplan bevat een ecologisch luik waarin een aantal acties die de soort ten goede komen wordt uitgewerkt. We streven niet naar volledigheid maar geven eerder een aantal suggesties. Hierbij besteden we vooral aandacht aan de rol die de gemeente in het soortgerichte natuurbehoud kan spelen. Welke acties kan een gemeente zelf uitvoeren of hoe kan de gemeente initiatieven van bewoners ondersteunen of zelfs stimuleren (via bijvoorbeeld subsidiereglementen of het verstrekken van informatie). We besteden eveneens aandacht aan de instrumenten waar de gemeente over kan beschikken (beheersovereenkomsten, samenwerkingsovereenkomst, VLM-subsidies).

Daarnaast is er een luik sensibilisatie en educatie. De gemeente is immers een belangrijke schakel naar de lokale bevolking en kan hier een sleutelrol spelen. De gemeenten hebben eveneens heel wat ervaring in huis inzake communicatie naar de lokale bevolking. Die ervaring willen we gebruiken.

Omdat we willen weten of we onze doelstellingen bereiken, is er eveneens een luik monitoring. In dit onderdeel beschrijven we methoden om na te gaan of de soort er al dan niet op vooruit is gegaan (meer vindplaatsen, meer geschikt leefgebied). We zullen ook nagaan welke en hoeveel acties de gemeente op het getouw heeft gezet om de geadopteerde soort te helpen.

Via het principe van “hart-hoofd-hand” willen we een positieve spiraal starten en steeds meer mensen betrekken bij de bescherming van hun Limburgse soort. Pas als je mensen in contact brengt met hun geadopteerde soort en het landschap waarin zij leeft, gaan ze de soort in hun **hart** dragen. Mensen die de soort in hun hart dragen, willen er meer over weten: waarom is die zo speciaal? Wat kunnen we ervoor doen? In ons **hoofd** verzamelen we kennis, weetjes en ideeën om de soort te beschermen. En dan kunnen we tot actie overgaan. Mensen die zich betrokken voelen bij de soort, willen hier **zorg** voor dragen en de handen uit de mouwen steken.

### **Financiering**

Dit adoptieproject maakt deel uit van een groter geheel, namelijk het Doelstelling 2-programma van de Europese Commissie. Het Doelstelling 2-programma houdt in dat aan achterstandsregio's middelen worden toegekend via het Europese Fonds voor Regionale Ontwikkeling (EFRO). Grote delen van Limburg zijn als Doelstelling 2-regio aangeduid. De provincie Limburg voorzagt bovendien in haar begroting een extra budget om ook in niet Doelstelling 2-gebieden aan de slag te kunnen gaan, zodat het project gebiedsdekkend werd.

Eén van de doelstellingen van het GALS-project is de promotie van de typisch Limburgse identiteit via de adoptiesoort.

Een recente studie, die “Birdlife International” uitvoerde voor de EU, toont aan dat een aantrekkelijke natuur en leefomgeving voor nieuwe werkgelegenheid kan zorgen. Via de promotie van de eigen streekidentiteit (branding) kan er een markt voor streekproducten gecreëerd worden, die bij de lokale horeca verkocht worden. Europeanen zijn bovendien bereid heel wat geld neer te tellen om een zeldzame of interessante soort te zien (vb. vogelkijken). Mits een goede planning kunnen de inkomsten dienen voor het beheer van de natuurgebieden en de uitwerking van een duurzaam toerisme. Hierbij kunnen sociaal kwetsbare groepen ingezet worden. Voldoende open ruimte heeft ook een positieve invloed op de volksgezondheid (vb. meer beweging = minder problemen met zwaarlijvigheid/minder problemen met stress).

Deze relatie “natuur als troef voor meer werkgelegenheid” is de insteek die gebruikt werd om deze steun van Europa te bekomen (provincie Limburg, Internationale samenwerking, 2006). Zestig procent van de financiering komt van de provincie Limburg en veertig procent van Europa.



## GEMEENTEN ADOPTEREN LIMBURGSE SOORTEN

Actieplan knoflookpad

PEER

2 Knoflookpad



## 2 Knoflookpad

Dit hoofdstuk is gebaseerd op Schops (1999), Crombaghs & Creemers (2001), Engelen (2004, intern document), Bosman (2005a).

### 2.1 Motivatie voor de soortkeuze

In de gemeentelijke soortentabel van Peer heeft de knoflookpad de hoogste score (45). Deze bedreigde pad vind je in heel België enkel nog maar in Limburg en mogelijk in Rotselaar (Vlaams-Brabant). Op deze laatste locatie werd één waarneming van knoflookpad doorgegeven. Deze is echter nooit bevestigd. Op een aantal van de Limburgse vindplaatsen is de soort bij de inventarisatie van 2006 echter niet meer aangetroffen. Hoog tijd dus om actie te ondernemen. En dat heeft de stad Peer dan ook gedaan. Samen met de lokale landbouwers heeft de stad een bestaande voortplantingspoel laten uitdiepen en worden er nu reeds nieuwe poelen aangelegd. Landbouwers kunnen voor deze soort het verschil maken.

### 2.2 Beschrijving van de knoflookpad

#### Kenmerken

De lengte van de volwassen dieren bedraagt 4 tot 7 cm. In tegenstelling tot andere inheemse padden is de huid van de knoflookpad dun en glad en zie je geen wratjes. De huid vertoont dus meer overeenkomst met die van een kikker. De grondkleur op de rug varieert van vuilwit of gelig tot lichtbruin of grijs. Vrijwel alle dieren hebben drie zandkleurige lijnen op de rug, die een pijl vormen in de richting van het hoofd. Verspreid over het lichaam bevinden zich zwarte en soms ook oranje vlekjes. De kop is relatief groot, met een opvallende knobbel op het achterhoofd en een ronde snuit.



Figuur 2.1 Variatie in de tekening van de knoflookpad. De drie zandkleurige lijnen op de rug die samen een pijl vormen zijn bijna altijd zichtbaar (foto: Wilbert Bosman).

Opvallend zijn de relatief grote ogen met een goudkleurig netvlies en een verticale pupil. Geslachtsrijpe mannetjes zijn van de vrouwtjes te onderscheiden door het voorkomen van twee ovale klieren op de bovenarmen, die de indruk wekken dat het dier epauletten heeft.



*Figuur 2.2 Mannetjes hebben een klier op de bovenarm, aangeduid met de gele pijl (foto: Wilbert Bosman).*

Zwemvliezen zijn enkel aanwezig tussen de tenen van de achterpoten. Een duidelijk herkenningskenmerk is de harde, grote en scherp gerande graafknobbel die zich aan de basis van de binnenste teen van de achterpoot bevindt. Hiermee kunnen knoflookpadden zich snel achterwaarts in zandige bodems ingraven.



*Figuur 2.3 Grote graafknobbel op beide achterpoten (foto: Wilbert Bosman).*

Ze danken hun naam aan de knoflookachtige geur die bij gevaar zou worden afgescheiden. Dit wordt echter maar zelden waargenomen. Bij gevaar kan het dier zich ook opblazen, hoog op de poten gaan staan en kermend roepen.

| Kenmerk       | Gewone pad            | Knoflookpad                 | Groene kikker                     |
|---------------|-----------------------|-----------------------------|-----------------------------------|
| Huidstructuur | Wrattig               | Glad met afgeplatte wratten | Glad                              |
| Huidskleur    | Bruin                 | Oker(bruin)                 | Atijd iets groen aanwezig         |
| Oogpupil      | Horizontaal           | Verticaal ('s nachts rond)  | Horizontaal                       |
| Iris          | Koper tot goudkleurig | Goudkleurig                 | Geel met of zonder zwarte vlekken |
| ogen          | Zijkant van het hoofd | Boven op het hoofd          | Boven op het hoofd                |
| trommelvlies  | Zichtbaar             | Niet zichtbaar              | Zichtbaar                         |

Tabel 2.1 Verschillen gewone pad - knoflookpad - groene kikker.

De eisnoeren zijn relatief kort (ca. 45 cm) en breed (lintvormig) en worden onder water rond plantenstengels gewikkeld.

De larven groeien snel en kunnen 10 tot 15 cm lang worden. Ze zijn bruin tot leigrijs en hebben een typisch "graatpatroon" in hun staart.



Figuur 2.4 Larve van een knoflookpad. Let op het visgraatpatroon in de staart (foto: Peter Engelen & Rauwerd Roosen).

### Leefgebied

De knoflookpad heeft zowel een water- als een landbiotoop nodig. Ze komen daarom alleen voor in gebieden waarin geschikte poelen en open, zandige bodems op korte afstand van elkaar voorkomen.

Poelen met matig voedselrijk water, dat niet te zuur is ( $\text{pH} > 6$ ), zijn de ideale voortplantingsbiotoop van de knoflookpad. Een goede algenontwikkeling is van groot belang voor de groei van de larven. Als het water echter te voedselrijk is zullen planten zoals kroos of bultkroos zich zeer snel ontwikkelen en het wateroppervlak volledig bedekken. Er kan dan nog nauwelijks licht in het water doordringen, waardoor andere planten of algen zich niet meer kunnen ontwikkelen. De watertemperatuur zal ook dalen, waardoor de dikkopjes meer tijd zullen nodig hebben om zich te ontwikkelen. Een zonnige ligging van de poel is dus ook belangrijk. Poelen met een structuurrijke water- en oevervegetatie worden vaak als ideaal voor de voortplantingswateren van de knoflookpad beschouwd. Dit is echter geen absolute voorwaarde, aangezien er ook voortplanting is vastgesteld in beschaduwde, vegetatieloze wateren, met daarin een dikke laag bladafval.

In voedselarme en zure wateren worden soms roepende dieren waargenomen en in enkele gevallen worden hier zelfs eieren gevonden. Deze wateren zijn voor een succesvolle voortplanting echter ongeschikt omdat in zure wateren de legsels beschimmelen.

Om een succesvolle voortplanting te garanderen, moeten de wateren 's zomers lang genoeg water bevatten, aangezien knoflookpadlarven vrij laat op het seizoen uit het ei kruipen.

Tevens moeten de poelen visvrij zijn. Om te voorkomen dat er zich permanent vis vestigt, is het nuttig de poel eens in de vijf jaar droog te laten vallen.

De landbiotoop van knoflookpad bevindt zich altijd op zandbodems. De aanwezigheid van open, goed graafbaar rul zand waarin het dier zich kan ingraven is hier bijzonder belangrijk. Een open zandige bodem in een pionierstadium is een bijkomende vereiste. Terreinen met een grotendeels korte begroeiing, met daartussen voldoende kale onbegroeide en rulle bodem, worden als optimaal beschouwd.

Zandige oeverwallen of dijktafsluitingen, heideterreinen en loofbos met een dikke humuslaag zijn geschikt leefgebied. Maar ook volkstuinten, akkers, aspergevelden en aardappelakkers kunnen als landhabitat gebruikt worden. De knoflookpad weet zich bij een kleinschalig en niet al te intensief landgebruik in het cultuurlandschap goed te handhaven.

Deze specifieke combinatie van voldoende voedselrijk water en geschikt zandig landhabitat is in Limburg eerder zeldzaam.

### **Levenscyclus**

Afhankelijk van de weersomstandigheden ontwaken knoflookpadden uit hun winterslaap vanaf de tweede helft van maart tot half april. Bij aankomst in het voortplantingswater beginnen de mannetjes vrijwel onmiddellijk te roepen. De mannetjes roepen tot ongeveer half juni, met een piekperiode in de tweede helft van april. De roep is vooral 's nachts te horen, maar tijdens de piekperiode ook wel overdag. De knoflookpad roept onder water, tussen dichte onderwatervegetatie. De niet-verdragende roep kan omschreven worden als een zacht "klok, klok, klok". Op plaatsen met veel omgevingslawaai (vb. in de buurt van drukke banen; op plaatsen waar andere kikkers – zoals bijvoorbeeld de groene kikker – roepen) wordt de knoflookpad vaak overstemt.

Bij de paring omklemt het mannetje het vrouwtje in de liesstreek. De relatief korte (ca. 45 cm) en brede eisnoeren bevatten ongeveer 750 tot 1100 eieren en worden onder water rond plantenstengels gewikkeld. De eerste vrijzwemmende larven verschijnen ongeveer na één week en zijn dan 3 mm lang. De larven groeien snel en kunnen 10 tot 15 cm lang worden. In 70 tot 150 dagen ontwikkelen de larven zich tot juveniele knoflookpadden en verlaten vanaf begin juli tot einde september het water. Deze juvenielen zijn met een lengte van 2.5 tot 3 cm al erg groot.

Na de voortplantingsperiode leven de volwassen knoflookpadden op het land. Dit zomerbiotoop ligt op enkele tientallen tot honderden meters van het voortplantingswater verwijderd. Overdag graven de knoflookpadden zich in onder de grond. 's Nachts worden de dieren actief en gaan ze op jacht naar voedsel. Ze eten mieren, kevers, spinnen, slakken, regenwormen en allerlei insecten en hun larven.

Vanaf begin september gaan de knoflookpadden vorstvrije plaatsen opzoeken om te overwinteren. Ze graven zich dan diep in de bodem in, waar ze overwinteren.

De indruk bestaat dat juveniele dieren de eerste winter in de directe omgeving van het voortplantingswater doorbrengen en pas het daaropvolgende seizoen verder wegtrekken (Crombaghs & Hoogerwerf, 1996). Voor jonge dieren is de aanwezigheid van geschikt landhabitat in de directe omgeving van het voortplantingswater daarom van groot belang. Knoflookpadden zijn na twee overwinteringen geslachtsrijp en zoeken vanaf dat moment in het voorjaar een voortplantingswater op.

### **Bedreigingen**

De intensivering van de landbouw vanaf de jaren zeventig leidde tot het verdwijnen van tal van (potentiële) voortplantingsplaatsen. Een aantal van de resterende wateren raakte vaak zo vermet en ontwaterd, dat een snelle verlanding het onvermijdelijke gevolg was.

De verlaagde waterstand - vaak het gevolg van afwatering ten dienste van de landbouw of drinkwaterconsumptie - leidt bovendien tot het vroegtijdig droogvallen van geschikte voortplantingspoelen.

Ook het verdwijnen van geschikt landhabitat nabij de poelen is één van de oorzaken.

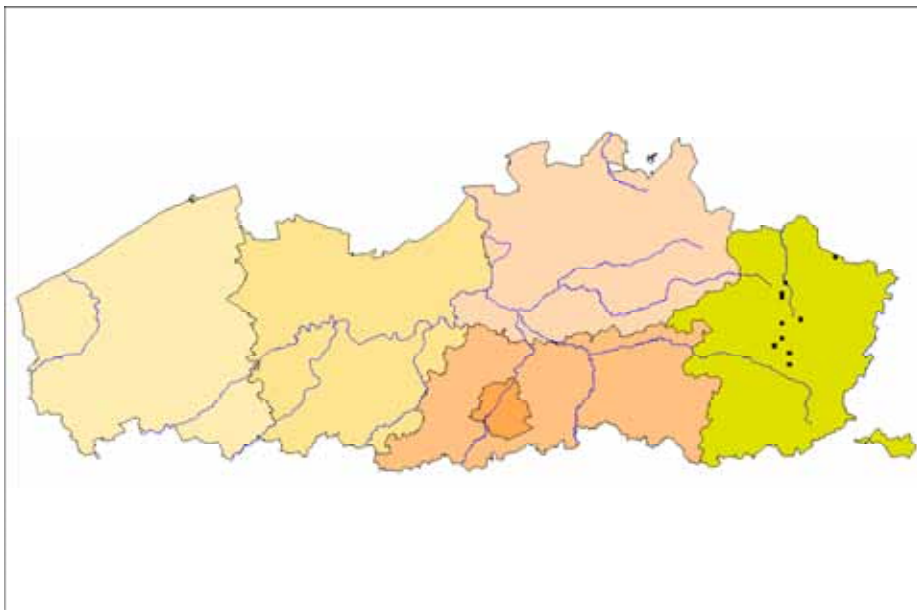
Daarnaast speelt de verzuring van een aantal geschikte vennen mogelijk ook een rol.

## Verspreiding

### Europa

De knoflookpad is een soort met een continentale verspreiding. De westelijke areaalgrens loopt door Nederland, België en het oosten van Frankrijk. In Zwitserland komt de soort, voor zover bekend, niet voor. In Oostenrijk is de verspreiding beperkt tot het dal van de Donau. In Italië komt een ondersoort van de knoflookpad (*Pelobates fuscus insubricus*) voor in de Po-vlakte (Gasc *et al.*, 1997). In noordelijke en oostelijke richting loopt het areaal van de soort van Denemarken en Zuid-Zweden tot in Siberië. In Nederland komt de knoflookpad voor op pleistocene zandgronden boven zeeniveau.

### Vlaanderen



Figuur 2.5 Verspreiding van de knoflookpad in Vlaanderen (verspreidingskaartjes volgens gegevens uit de Hyla-databank, amfibieën- en reptielenwerkgroep van Natuurpunt).

De knoflookpad heeft een erg beperkte verspreiding in Vlaanderen, dat zich op een westelijke uitloper van het areaal bevindt. De soort treft dan ook slechts zeer plaatselijk de voor haar geschikte levensomstandigheden aan. De specifieke combinatie van zandige landbiotopen en voedselrijke paaiplaatsen is in Vlaanderen ook eerder zeldzaam. De meeste vindplaatsen liggen in het centrum van de provincie Limburg. Een eerste, noordelijke groep locaties bestaat uit verschillende drinkpoelen gelegen in de valleien van de Dommel en Bolisserbeek. De tweede groep betreft enkele matig voedselrijke plassen en vennen nabij heidegebieden in het stroomgebied van de Zwarte Beek, een zijtak van de Demer. Tot de derde groep rekenen we enkele geëutrofiëerde vennen in Houthalen-Helchteren, een voormalige viskweekvijver in Zonhoven en een complex van oude viskweekvijvers in Genk. Al deze locaties liggen in of nabij beekvalleien die behoren tot het stroomgebied van de Demer. Daarnaast beschikt het INBO over een eenmalige melding van adulte dieren in Rotselaar (provincie Vlaams-Brabant). Deze locatie ligt op de rand van de vallei van de Demer en is vermoedelijk een relict van een voormalige kern van vindplaatsen die zich uitstrekte langs de Demervallei.



Op 31 maart 2004 werd er een roepend dier gehoord te Bocholt. Deze groep zou aansluiten bij de Nederlandse populatie van Marheeze.

In 2006 werden er maar op een paar plaatsen in Limburg knoflookpadden en larven waargenomen. In het Welleke te Zonhoven zijn er 7 knoflookpadden gevonden op de hoofdplas en 1 op een bijkomend plasje. Maar er kon geen voortplanting worden aangetoond. In Peer werd er geen enkel dier gehoord, maar werd wel voortplanting vastgesteld. Waarschijnlijk gaat het over één legsel, want alle larven waren even groot. De inventarisaties in Genk (De Maten, Het Wik), Hechtel-Eksel en Bocholt leverden niets op. De status van deze soort is dan ook zorgwekkend.

### Status

De knoflookpad wordt op Europees niveau als prioritair voor het natuurbeleid in Europa beschouwd. De soort is opgenomen in bijlage 2 van het verdrag van Bern (Conventie van Bern (82/72/EEC) en in bijlage IV van de habitatrichtlijn (habitatrichtlijn (92/43/EEG). Soorten die opgenomen zijn in bijlage IV genieten overal strikte bescherming. Deze maatregelen zijn in België echter pas van toepassing eens ze in de Belgische wetgeving verankerd worden.

Voor de knoflookpad is dit het geval. Deze soort wordt beschermd door het “Koninklijk Besluit houdende maatregelen van toepassing in het Vlaamse Gewest ter bescherming van bepaalde in het wild levende inheemse diersoorten die niet onder de toepassing vallen van de wetten en besluiten op de jacht, de riviervisserij en de vogelbescherming 22 september 1980”.

De knoflookpad heeft op de Rode Lijst van amfibieën en reptielen voor Vlaanderen de status ‘bedreigd’. Op de internationale rode lijst (IUCN) staat de soort als niet bedreigd.

| Beschermingslijst     | status                           |
|-----------------------|----------------------------------|
| IUCN                  | Niet bedreigd                    |
| Habitatrichtlijn      | Bijlage IV                       |
| Andere                | Verdrag van Bern (bijlage 2)     |
| Vlaanderen            | Beschermd (KB 22 september 1980) |
| Rode Lijst Vlaanderen | Zeldzaam                         |

Tabel 2.2 Beschermingsstatus van de knoflookpad.



## GEMEENTEN ADOPTEREN LIMBURGSE SOORTEN

Actieplan knoflookpad

PEER

### 3 Toestand in de gemeente



## 3 Toestand in de gemeente

### 3.1 Beschrijving / situering van de gemeente

De knoflookpad komt voor op plaatsen waar beek- of rivierdalen grenzen aan rivierduinen of heuvelruggen, m.a.w. op plaatsen waar de voortplantingsplaatsen in de nabijheid van zandige, losse bodems gelegen zijn (Schops, 1999). En dit is het geval in Peer. Want Peer bevindt zich op de zeer zwak van noord naar zuid hellende noord-west rand van de puinkegel van de Maas (Kempens Plateau, Hoge Kempen). Door deze zwakke helling hebben de beken, zoals de Bollisserbeek en de Dommel, zich niet diep ingesneden. De bodem bevat ook kiezel, leem- en kleilenzen. Het afdekkend is plaatselijk tot haast onmerkbaar landduinen samengestoven.

De poelen waar nu nog knoflookpadden voorkomen, zijn restanten van vennen. Door de aanwezigheid van klei- en leemlenzen of de podzolbodem konden deze vennen ontstaan. Afhankelijk van hun hoogte ten opzicht van de ruime omgeving worden ze ook gevoed door grondwater, waardoor het water in de poelen niet heel zuur is. Dit voormalige heidegebied met een opmerkelijk microreliëf met venige beekdalen, vennen en duinruggen is van nature het leefgebied van de knoflookpad.

Bomerhei behoorde tot het begin van de 20ste eeuw tot één van de grootste en meest samenhangende heidegebieden van West-Europa (restanten zijn nog: Sonnisheide, Donderslagse Heide en Kamp van Beverlo). Dit gebied werd pas in de tweede helft van de 20ste eeuw ontgonnen en omgevormd tot landbouwgebied.

Je vindt in Peer dan ook nog heel wat waardevolle “richtlijngebieden” zoals

- VEN-gebieden
  - Op de grens met Hechtel-Eksel langsheen de Bollisserbeek en de Dommel
  - Op de grens met met Meeuwen-Gruitrode langsheen de Abeek
- Vogelrichtlijngebied
  - Bijna geheel Peer is vogelrichtlijngebied
- Habitatrichtlijngebied
  - Langs de beken: Bollisserbeek, Dommel en Abeek
- Ecologische infrastructuur van bovenlokaal belang
  - In het zuiden van Peer ter hoogte van Wouberg en Siberië
- De Provinciale Natuurverbindingen
  - Natte verbinding nr. 73 langsheen de Dommel. Mullemerbenden ligt langs deze natte verbinding. Deze verbinding loopt doorheen vogelrichtlijngebied, habitatrichtlijngebied, VEN en ecologische infrastructuur van bovenlokaal belang
  - Droge verbinding nr. 8: van Dommel richting Abeek
  - Droge verbinding nr. 9: tussen Bollisserbeek en Grote Nete
  - Droge verbinding nr. 6: van een zijstroom van de Dommel naar Neerpelt



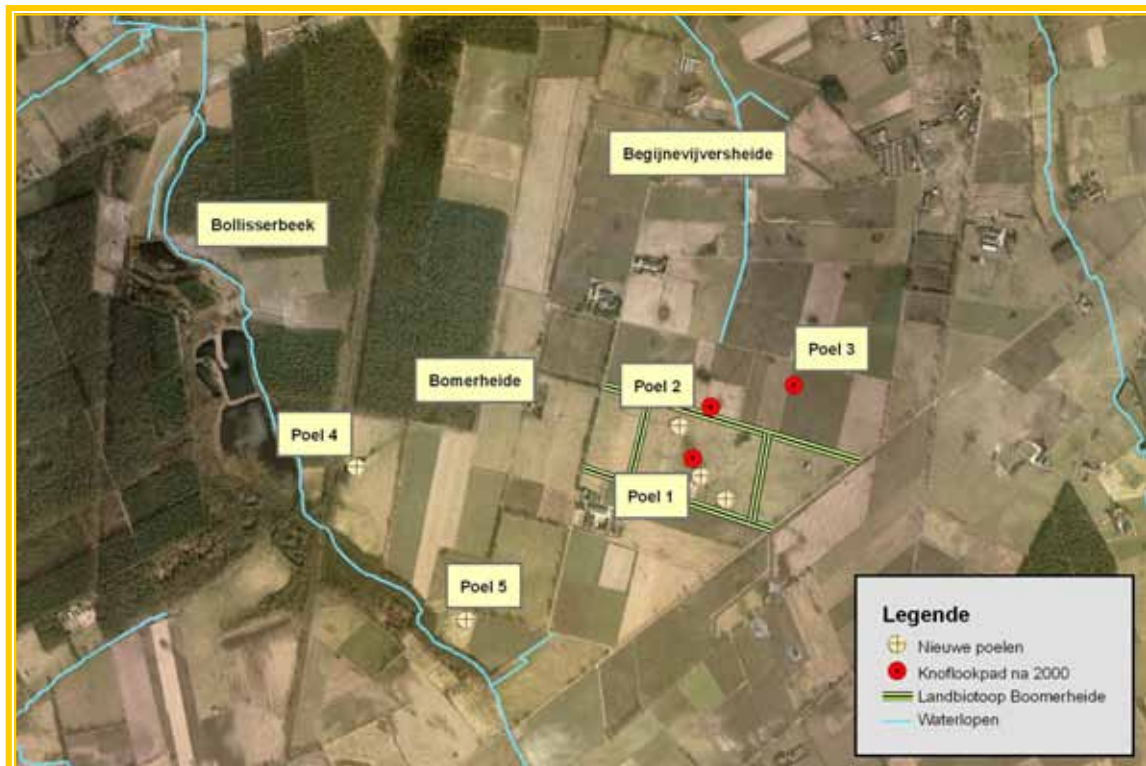
Figuur 3.1 Overzicht van de waardevolle gebieden in de gemeente Peer.

### 3.2 De knoflookpad

#### *Huidige verspreiding in de stad Peer*

De knoflookpad komt in Peer op 2 locaties voor: Bomerheide en Mullemerbenden. In 2006 zijn er enkel in 1 poel in Bomerheide larven gevonden.

#### Gebied Bomerheide



*Figuur 3.2 Verspreiding van de knoflookpad op de Bomerheide. Op de figuur zijn de poelen aangegeven waar de soort nog gevonden werd na 2000 (rood), de locatie van nieuw aan te leggen poelen (bruin) en plaatsen waar leefgebied gecreëerd kan worden (groen).*

In 2001 kwam knoflookpad nog in 3 poelen op de Bomerheide voor.

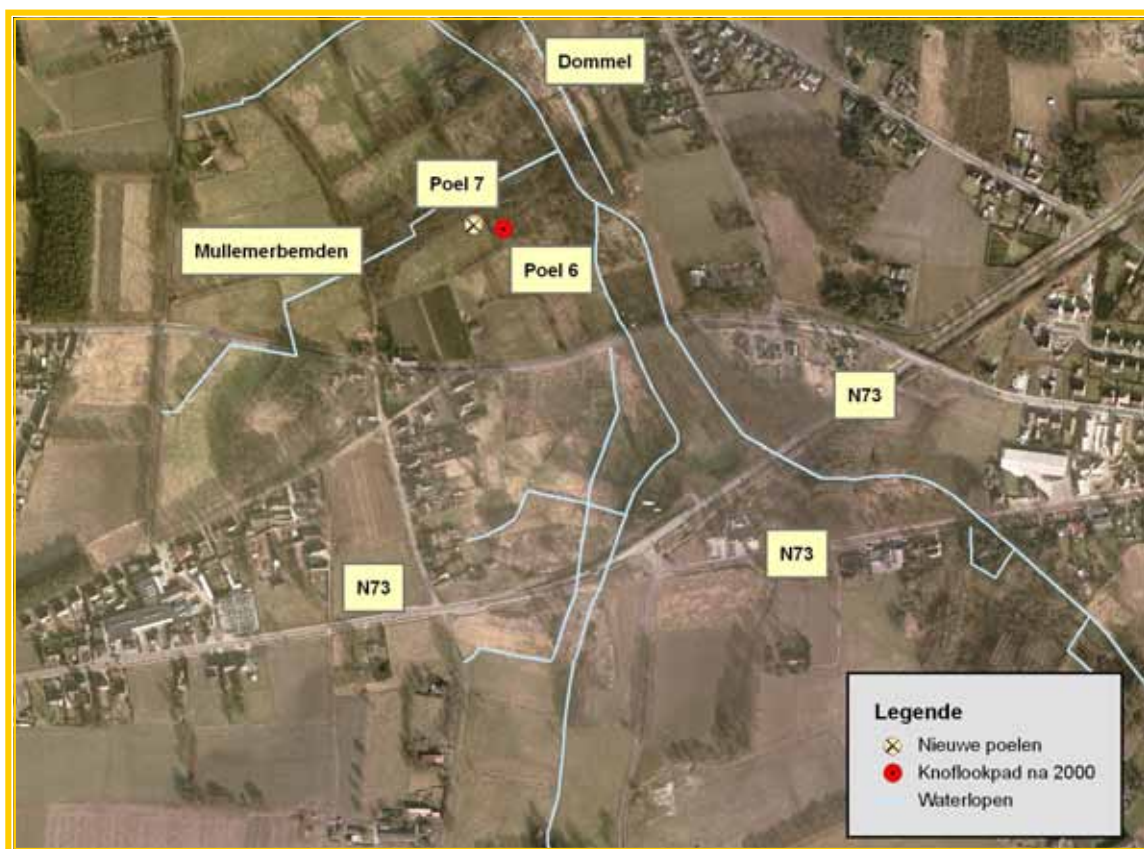
De eerste poel of moederpoel (poel 1 – IDnr.178001 op stafkaart) ligt op 150 meter van de twee andere op privé-eigendom. Hier werd in 2004 echter geen knoflookpad meer waargenomen. De populatie werd in het verleden geschat op slechts enkele dieren. Het is een middelgrote vijver (300 m<sup>2</sup>) van 1,5 meter diep met een begroeiing van pitrus en vlotgras. De pH bedraagt 6,3. De open stukken onder de aangeplante laurierkers en knotwilgen fungeren waarschijnlijk als landbiotoop. In 2006 werden in deze poel larven van de knoflookpad gevonden.

De twee andere poelen liggen midden in een maïsakker. De landbiotoop bestaat hier waarschijnlijk uit de overgang van akker naar hoger gelegen weiland, met over de volledige lengte een strook van 30 cm hoog die bestaat uit goed graafbare bodem. Beide poelen liggen op percelen in eigendom van de stad Peer, die momenteel worden verpacht.

De poel 2 (600m<sup>2</sup> - IDnr.178014 op stafkaart), werd in 2004 voor éénderde gedempt. In 2005 werd de poel door de stad, in samenwerking met de landbouwer, opnieuw uitgediept. De landbouwer sloot eveneens een ondersteuningsovereenkomst af met de provincie Limburg.

In 2003 kwam de kleinste poel, poel 3 (250 m<sup>2</sup> - IDnr.178102 op stafkaart) door de lage grondwatertafel volledig droog te staan. De poel werd dat jaar doorploegd en ingezaaid met maïs.

### Gebied Mullemerbenden



*Figuur 3.3 Verspreiding van de knoflookpad op de Mullemerbenden. Op de figuur zijn de poelen aangegeven waar de soort nog gevonden werd na 2000 (rood), de locatie van nieuw aan te leggen poelen (bruin).*

Hier ligt één poel.

Poel 6 (IDnr.178101 op stafkaart) in het stroomgebied van de Dommel. Er werd in 2004 nog één knoflookpad waargenomen. Het betreft een kleine (120 m<sup>2</sup>), sterk beschaduwde poel van ongeveer 1 meter diep. In het water staat veel waterwilg en pitrus. Als drijvende vegetatie komt vooral vlotgras voor. Als landbiotoop kan de houtkant van berk en eik op een dikke humuslaag dienst doen.



In 2006 werd de houtopslag gekapt om de lichtinval in de poel te verhogen en om de landbiotoop te herstellen. Deze poel ligt aan het natuureducatief wandelpad.

### ***Kansen en problemen***

De populatie knoflookpad die momenteel nog aanwezig is in Peer, is zeer klein. Dat maakt de populatie erg kwetsbaar. In 2006 is er slechts in één poel voortplanting waargenomen. Bovendien was dit een jaar met een zeer warme juli maand, waardoor de kans groot is dat de poel is drooggevallen alvorens de larven volwassen waren.

De knoflookpad komt hier bovendien voor in landbouwgebied wat wel nog extra risico's voor de populatie inhoudt zoals

- het doorploegen van een drooggevallen poel
- het inspoelen van meststoffen, waardoor de poel te voedselrijk wordt, of van pesticiden, die de insecten doden die als voedsel voor de knoflookpad dienen
- het te diep of op een verkeerd tijdstip ploegen van de landbiotoop. In de zomer bevinden de knoflookpadden zich in de bovenste laag van de grond en zijn daardoor kwetsbaar voor grondbewerking. Dürr et al. (1999) vonden een sterfte van 90% onder juveniele knoflookpadden bij ploegen tot een diepte van 25 centimeter in de zomer

Om een duurzame overleving van de knoflookpad mogelijk te maken, is het belangrijk het aantal voortplantingspoelen met geschikt landbiotoop te verhogen.

Zo wordt geadviseerd om op Bomerhei een cluster van minstens 5 poelen aan te leggen samen met een landbiotoop waarin niet geploegd wordt van 5 tot 10 meter in de omgeving van de poel. Op Mullemerbenden volstaan in eerste instantie twee poelen en een verbetering van de landbiotoop.

### ***Reeds uitgevoerde acties***

- Uitdiepen van poel (2005) in de maïsakker op de Bomerheide, in opdracht van de stad Peer, op vraag van LIKONA. De landbouwer die dit perceel pacht, heeft een ondersteuningsovereenkomst afgesloten met de provincie Limburg.
- De provincie Limburg heeft een samenwerkingsovereenkomst betreffende soortenbeschermende maatregelen voor dagvlinders en knoflookpad afgesloten met het RLKM. Deze overeenkomst liep van 26 mei 2005 tot 1 november 2006. In het kader daarvan is de houtopslag verwijderd aan de poel in Mullemerbenden en worden twee nieuwe poelen aangelegd, één op Bomerhei en één op Mullemerbenden.
- Het Agentschap voor Natuur en Bos start in 2006 met de opmaak van een soortbeschermingsplan voor de knoflookpad in Limburg.

## Communicatie

- Persartikels: op 2 april 2005 in De Gentenaar.
- Artikel over de knoflookpad in het LIKONA-jaarboek van 2004.
- Artikel over de knoflookpad in de nieuwsbrief "U boert? Natuurlijk!" (mei 2005) van het Innovatiesteunpunt voor landbouw en platteland.

## Monitoring

- Jaarlijkse monitoring door de herpetologische werkgroep van LIKONA: waarbij zowel roepende mannetjes als larven opgespoord worden.
- In 2006 financiert het Agentschap voor Natuur en Bos de opmaak van een soortbeschermingsplan. Deze opdracht wordt uitgevoerd door het Limburgs Landschap. In dit plan wordt een uitgebreide inventarisatie van deze soort in gans Vlaanderen opgenomen.

In onderstaande tabel wordt een overzicht gegeven van de activiteiten die in de gemeente reeds ondernomen werden rond natuur, relevant voor de knoflookpad. Deze activiteiten werden onderverdeeld in terreinacties, communicatie en monitoring.

| Actie                        | Reeds voltooide/gekende actie   | Uitvoerder                                     |
|------------------------------|---|--|
| <b>Terreinactie</b>          | Uitdiepen poel op Bomerhei  | Stad +betrokken landbouwer + LISRO             |
|                              | Aanleg nieuwe poel op Bomerhei  | Stad +betrokken landbouwer + LISRO             |
|                              | Aanleg nieuwe poel op Mullemerbenden  | Stad +betrokken landbouwer + LISRO             |
|                              | Optimaliseren landbiotoop van bestaande poel in Mullemerbenden                  | Stad +betrokken landbouwer + LISRO             |
| <b>Administratieve actie</b> | Ondersteuningsovereenkomst  | Provincie Limburg + betrokken landbouwer       |
|                              | Beheersovereenkomst   | VLM + betrokken landbouwer                     |
|                              | Opmaak soortbeschermingsplan knoflookpad  | ANB  |
| <b>Communicatie</b>          | Artikel in De Gentenaar   |  |
|                              | Artikel in LIKONA-jaarboek  | Herpetologische Werkgroep LIKONA               |
|                              | Artikel in "U boert? Natuurlijk!"   | Innovatiesteunpunt voor landbouw en platteland |
| <b>Monitoring</b>            | Jaarlijkse monitoring van de poelen van Bomerhei en Mullemerbenden              | Herpetologische werkgroep van LIKONA           |
|                              | Inventarisatie in het kader van de opmaak van een beschermingsplan knoflookpad. | Limburg Landschap in opdracht van het ANB      |

Tabel 3.1 Overzicht van de reeds ondernomen activiteiten in de gemeente.

## GEMEENTEN ADOPTEREN LIMBURGSE SOORTEN

Actieplan knoflookpad

PEER

### 4 Concrete doelstellingen



## **4 Concrete doelstellingen**

### **4.1 Algemene doelstellingen**

De algemene doelstelling van het actieplan voor de knoflookpad bestaat uit het herstellen van de biotoop van de knoflookpad zodat de soort zich kan handhaven en uitbreiden. Het monitoren van zowel de soort als de genomen acties, het informeren van de verschillende doelgroepen via communicatie op maat leidt hopelijk tot een verhoogd draagvlak voor natuurbehoud in het algemeen en voor de knoflookpad in het bijzonder.

De belangrijkste stap is het herstellen van het leefgebied van de knoflookpad. Het leefgebied bestaat uit zowel een water- (poelen) als een landbiotoop. Gezien de belangrijkheid, gaan we hier even verder op in.

#### ***Waarom moeten we poelen beschermen en beheren?***

In Vlaanderen zijn de afgelopen decennia heel wat poelen verdwenen door de intensivering van de landbouw, drainage, dempen, wegeaanleg, uitbreiding van woon- en industriegebieden, verdroging, enz. Poelen zijn belangrijke leefgebieden met een grote variëteit aan planten en dieren. Heel wat van deze planten en dieren zijn zeldzaam of zeer zeldzaam.

#### ***Ontwikkeling van een poel***

Als je een poel ongemoeid laat, zal hij uiteindelijk, na verloop van tijd ontwikkelen van open water naar droog land. Deze tussenperiode kan variëren van enkele jaren tot meer dan honderd jaar. Toch zal de poel uiteindelijk verlanden. De vegetatie zal steeds verder het open water innemen en bomen en struiken zullen na verloop van tijd in en rond de poel verschijnen. Uiteindelijk verdwijnt de poel ten voordele van (meestal) bos (climaxvegetatie).

De belangrijkheid van poelen in al hun ontwikkelingsstadia (pioniersituatie – goede water-oever structuur, gedeeltelijke verlanding) mag niet worden onderschat. Poelkenmerken zijn belangrijk voor heel wat organismen in al hun ontwikkelingsfasen (larven van amfibieën, insecten – drink & rustplaatsen voor vogels, zoogdieren, enz.). Deze specifieke poelkenmerken kunnen veranderen door beheersingrepen.

#### ***Waardebepaling van poelen***

Poelen en hun levensgemeenschappen worden beïnvloed door heel wat omgevingsfactoren. De lokale geologie (bodemgesteldheid) heeft een invloed op de chemische samenstelling van het water, met een typische en soortspecifieke flora en fauna.

De waterkwaliteit kan ook worden beïnvloed door het type en de intensiteit van het omliggende landgebruik. Zo kan kwelwater een positieve invloed hebben op het permanente waterkarakter van een poel. Anderzijds kan een poel die gevoed wordt door een beek of afstromend water (wegen, bruggen, hellingen) in de zomer droogvallen en kunnen er heel wat afvalstoffen invloeien. Aangezien veel dieren het omliggende land gebruiken in hun ontwikkeling, is de totale kwaliteit van de poel en de landbiotoop onlosmakelijk met elkaar verbonden.

De meeste poelen herbergen een grote diversiteit aan soorten. Sommige soorten zijn zelfs afhankelijk van specifieke bodemsubstraten en/of plantensoorten. Tevens zullen deze soorten een invloed hebben op de totale voedselketen waarvan zij deel uitmaken.

Omwille van de complexiteit van de poel als habitat is het soms erg moeilijk de waarde ervan te bepalen en is het moeilijk om zich een goed beeld te vormen van alle aanwezige planten en dieren, die zowel afhankelijk van jaar tot jaar, als afhankelijk van het ontwikkelingsstadium van de poel kunnen veranderen.

Naast de waterbiotoop maken alle amfibieën gebruik van het omliggende landschap tijdens hun leven. Zo onderscheiden we - naast waterpartijen (meestal poelen) als voortplantingsgebied - een specifiek zomerleefgebied (weilanden, houtkanten, ...) en een overwinteringsgebied (dit zijn vorstvrije plekken waar ze hun winterslaap houden). Het landgebruik in de onmiddellijke omgeving van poelen is bijgevolg erg bepalend voor het succes van een soort. Hoe natuurlijker de onmiddellijke omgeving, hoe hoger de natuurwaarde en omgekeerd.

Het herstellen van leefgebieden is dus relatief complex. Met het herstellen van leefgebieden tracht men door de aanleg en het herstel van poelen én hun omgeving meer kansen te geven voor de instandhouding van - soms erg zeldzame - planten en dieren.

Voor de bescherming van de knoflookpad moeten weldoordachte acties worden gepland, gekaderd binnen een vooraf bepaalde algemene methodiek, vertrekkend vanuit het leefgebied van de soort. Hiervoor wordt het model "herstel van leefgebieden voor amfibieën" gebruikt, ontwikkeld door Lenders (2000). Hierin onderscheiden we 4 fasen. De 4 fasen worden hierna kort toegelicht adhv schema's.

#### *Fase 1: veiligstellen van de bestaande leefgebieden*

Deze fase behelst het planologisch of anderszins beschermen van het huidige leefgebied. Daartoe dienen (potentiële) bedreigingen van buiten het leefgebied geweerd te worden, zodat het huidige leefgebied optimaal kan worden benut. Tevens moeten de effecten van verzuring, vermesting, verdroging, ... worden beperkt.

#### *Fase 2: versterking van de leefgebieden*

De tweede fase tracht het huidige leefgebied te vergroten door het verbeteren van de voortplantings- en foerageergebieden direct aansluitend op het kerngebied. Op deze wijze wordt getracht de migratiemogelijkheden van populaties te vergroten. Enkel vanuit relatief grote, levenskrachtige populaties kunnen nieuwe gebieden worden gekoloniseerd.

#### *Fase 3: Verbinding van de leefgebieden*

Thans geïsoleerde, maar in het verleden verbonden kerngebieden worden weer met elkaar in verbinding gebracht. De verbinding van kerngebieden heeft twee doelen: (1) het verbinden van geïsoleerde populaties met het oog op uitwisseling van genetisch materiaal en (2) het koloniseren van (nieuwe) geschikte leefgebieden die door het ontbreken van een goede ecologische infrastructuur onbezet zijn.

Deze fase van verbinding onderscheidt zich van de volgende fase (verbreiding) door het feit dat er geen nieuwe kerngebieden worden gecreëerd, maar dat voornamelijk aandacht wordt besteed aan de verbinding van de bestaande (potentiële) leefgebieden. Op deze wijze wordt een netwerk van kerngebieden geschapen, verbonden door houtwallen, structuurrijke bermen, mantel- en/of zoomvegetaties, sloten, beken en poelen, enz.

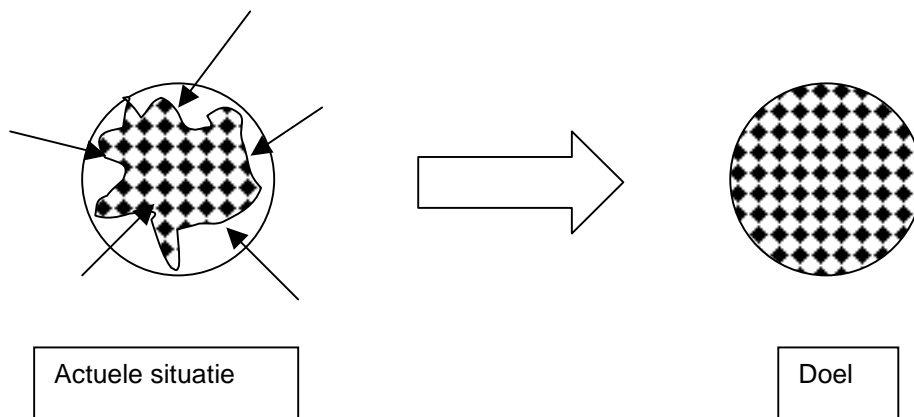
*Fase 4: Verbreiden van de leefgebieden*

Deze fase kenmerkt zich door het maken van nieuwe kerngebieden, inclusief bijhorende infrastructuur zoals houtwallen, bermen, ... aanliggend aan het bestaande netwerk.

Schematische voorstelling van het herstellen van leefgebieden (naar Lenders)

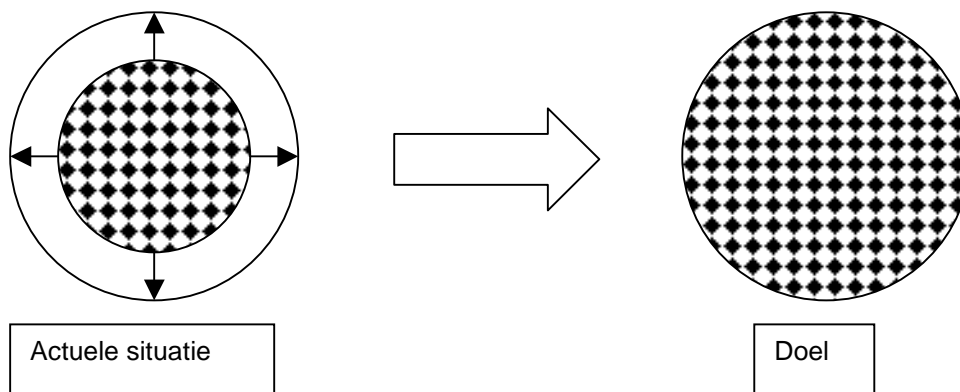
*Fase 1: Veiligstellen*

In de actuele situatie zijn (potentiële) bedreigingen aanwezig (pijlen). Het doel is het wegnemen van de bedreigingen door o.a. planologische bescherming, buffering, ...



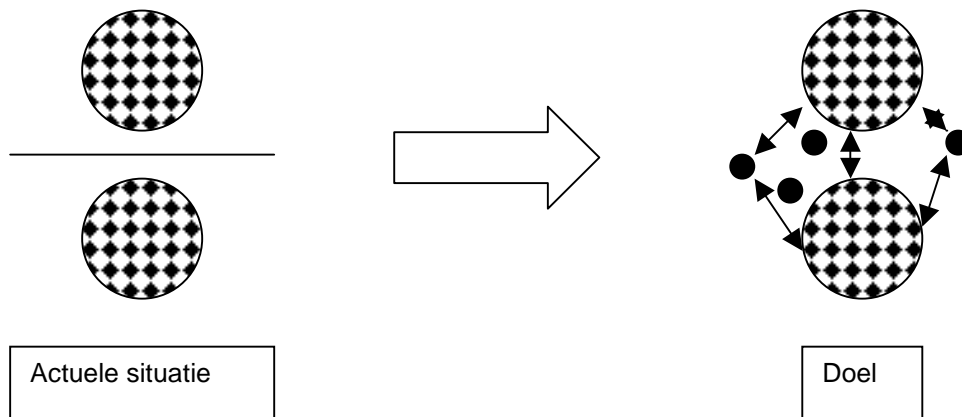
*Fase 2: Versterken*

In de actuele situatie dienen mogelijkheden in de directe omgeving te worden aangegrepen voor de uitbreiding van het leefgebied.



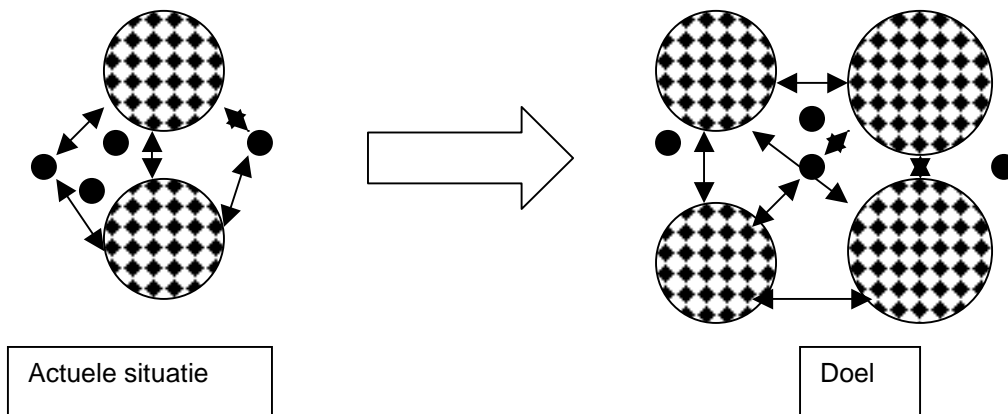
### Fase 3: Verbinden

Geïsoleerd gelegen leefgebieden worden door de aanleg van een ecologische infrastructuur zoals poelen (kleine zwarte bollen), houtwallen en beken (pijlen) met elkaar verbonden.



### Fase 4: Verbreiden

Nieuwe leefgebieden worden door middel van de ecologisch infrastructuur aangetakt aan de bestaande complexen van leefgebieden.





## **Doelstellingen van de te nemen acties**

### **4.2 Acties**

Het bestaande leefgebied wordt veiliggesteld en uitgebreid (versterkt). Het beheer wordt hierop afgestemd.

#### Verbinden met wat en verbreiden met welk gebied?

##### *Bomerhei*

- Bestaande poelen en landbiotoop worden adequaat beheerd
- Aanleggen nieuwe poelen en landbiotoop
- Uitbreiding vanaf Bomerhei naar Resterheide (andere kant van de Bollisserbeek) en verder langs de Bollisserbeek en de Dommel

##### *Mullemerbermden*

- Bestaande poelen en landbiotoop worden onderhouden
- Aanleggen nieuwe poelen en landbiotoop
- Er ontstaan nieuwe leefgebieden, stapstenen en verbindingen:
  - Uitbreiding vanaf Bomerhei naar Resterheide (richting Zwart Water in Hechtel-Eksel) en verder langs de Bollisserbeek en de Dommel
  - Uitbreiding naar Hechtel-Eksel en Houthalen-Helchteren

### **4.3 Communicatie**

Algemeen: het draagvlak voor de knoflookpad, andere amfibieën en natuur in het algemeen wordt vergroot.

De geadopteerde soort 'leeft' in de gemeente.

De doelgroepen (zie hoofdstuk 6)

- kennen de knoflookpad
- begrijpen dat één soort de motor is voor het vergroten van de soortenrijkdom
- doen iets voor de knoflookpad

### **4.4 Monitoring**

- Met de monitoring van de soort willen we nagaan of de knoflookpad toeneemt en of nieuwe poelen gekoloniseerd worden. Daarom wordt de soort jaarlijks geïnventariseerd zowel op de bestaande locaties als op nieuwe geschikte locaties.
- Tevens willen we nagaan of het draagvlak (politiek, ambtelijk, burgerlijk, middenveld) voor de bescherming van de knoflookpad en voor natuurbehoud in het algemeen vergroot.



## GEMEENTEN ADOPTEREN LIMBURGSE SOORTEN

Actieplan knoflookpad

PEER

5 Acties



## **5 Acties**

### **5.1 Acties op het terrein**

#### **5.1.1 Uitbreiding en beheer bestaande terreinen**

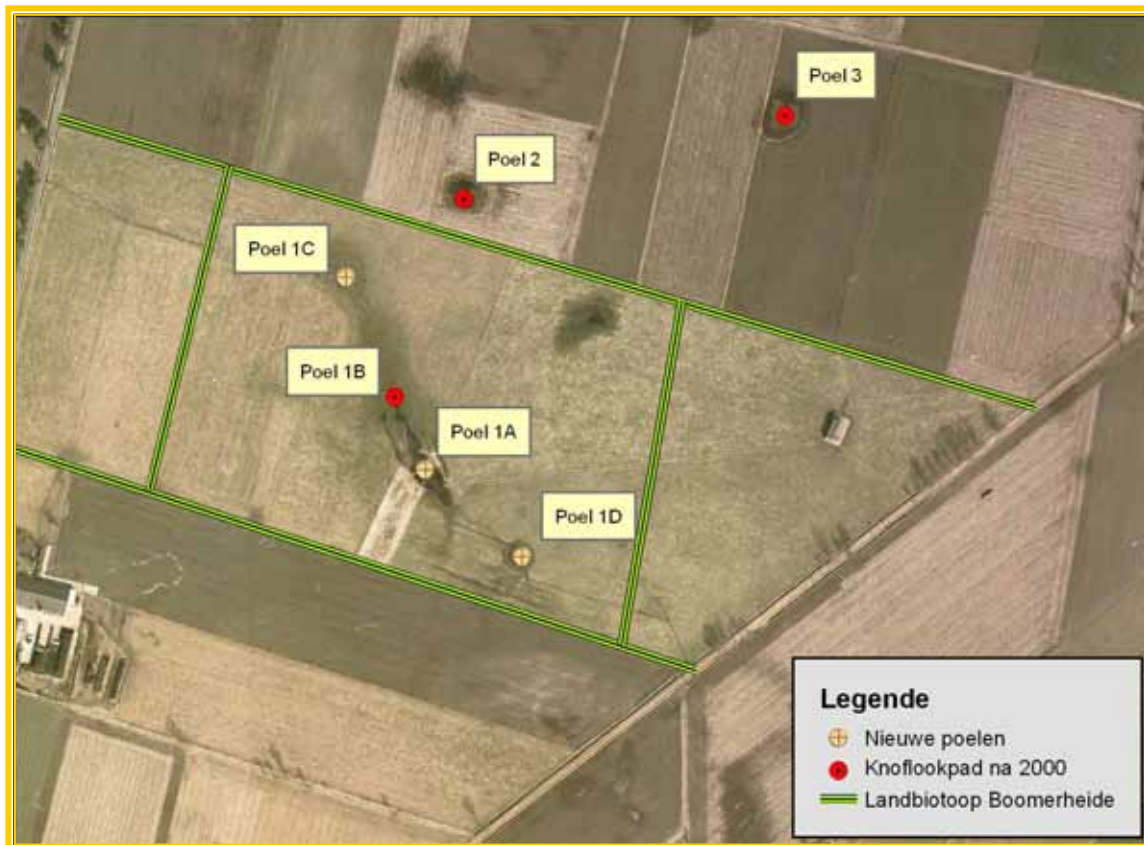
Omdat de knoflookpad (meta)populatie in Peer zo klein is, moeten acties zich in eerste instantie richten op de gebieden waar de knoflookpad nu nog voorkomt (= fase 1 en 2: Veiligstellen en Versterken). Verbindingen, stapstenen en nieuwe gebieden aanleggen, zijn pas zinvol en realistisch eens de populaties op Bomerhei en Mullemerbemden voldoende groot zijn (= fase 3 en 4: Verbinden en Verbreiden).

In onderstaande beschrijving van de acties wordt voor de gebieden Bomerhei en Mullemerbemden het veiligstellen en versterken van de leefgebieden vooropgesteld. Nadien wordt aangegeven hoe de leefgebieden eventueel kunnen verbonden en verbreid worden.

#### **A Bomerhei**

Om een duurzame overleving van de knoflookpad mogelijk te maken, wordt er op de Bomerhei een cluster van poelen aangelegd, vertrekkend vanuit de bronpoel (= poel met reproductie), geflankeerd door een netwerk van minstens 5 geschikte poelen met geschikt landbiotoop. De bestaande poelen worden in dit netwerk geïntegreerd. Een aantal van deze poelen is eigendom van de stad Peer, die ze verpacht aan landbouwers. De stad Peer is hier steeds initiatiefnemer. Ze bekijkt met de landbouwers welke terreinacties er genomen worden en welke (financieel) compenserende maatregelen er mogelijk zijn. De poelnummers verwijzen naar de nummering zoals gebruikt op figuur 5.1.

## Cluster 1



Figuur 5.1 Detail van de poelen op de Bomerheide. Op de figuur zijn de poelen aangegeven waar de soort nog gevonden werd na 2000 (rood), de locatie van nieuw aan te leggen poelen of te verbeteren poelen (bruin) en plaatsen waar leefgebied gecreëerd kan worden (groen).

Deze cluster van poelen bestaat uit: poel 1A (= moederpoel), poel 1B, 1C en 1D.

### Poel 1A (bronpoel)

Poel in eigendom van particulieren, gepacht door een landbouwer (zie figuur 3.2)

- In 2006 was deze poel en de naastliggende landbiotop geschikt voor de knoflookpad. Dit moet echter jaarlijks opgevolgd worden. De poel mag niet verlanden, en niet te vroeg in de zomer droog vallen. Rondom de poel moet er open zand aanwezig blijven en mag het niet dichtgroeien met struiken. Dit jaarlijks checken kan mee opgenomen worden in de monitoring van de knoflookpad, en gebeurt door de herpetologische werkgroep van LIKONA (zie Hoofdstuk 7: Monitoring).

- Onderhoudswerken kunnen zijn
  - Frezen om open zand te houden
  - Opschonen van de poel, als de poel te dicht gegroeid is
  - Uitdiepen indien de poel jaarlijks te vroeg in de zomer droogvalt (voor september). Dit uitdiepen gebeurt best in oktober. Er dient wel eerst een grondboring te gebeuren, om zicht te krijgen op de samenstelling van de ondergrond en de grondwatertafel
  - Deze onderhoudswerken gebeuren best tijdens de overwinteringsperiode van de knoflookpad. Dit is van oktober tot eind februari. In deze periode zijn de knoflookpadden het minst kwetsbaar omdat ze zich dan 60 cm onder de grond bevinden

Aanleg van twee bijkomende poelen in de onmiddellijke omgeving van de bronpoel (poelen 1B en 1C). De poelen worden voldoende diep aangelegd (160 m onder maaiveld) om droogvallen in de zomermaanden te voorkomen. Tevens dient rond elke poel een zandige onbedekte strook van vijf meter voorzien te worden, als biotoop voor de juvenielen.

Ten zuidoosten van poel 1A is een verlande poel (1D) gelegen die enkel in de wintermaanden water houdt. Het verder uitdiepen van deze poel is aangewezen daar deze in het verleden een van de voortplantingswateren van de knoflookpad was.

### Landbiotoop

Ideale uitgangssituatie (percelen kunnen volledig in functie van de knoflookpad worden ingericht). De landbiotoop voor de soort bestaat uit open mul zand dat voor de dieren goed vergraafbaar is. Hiervoor zullen enkele perceelsranden over een breedte van ongeveer vijf meter jaarlijks gefreesd dienen te worden waardoor een strook open zand ontstaat. Door de voedselrijkheid van de akkers en de graslanden is het aangewezen voor het ploegen de vegetatie kort te maaien.

Naast deze stroken open, mul zand wordt een vegetatiestrook aangelegd. Deze vegetatiestrook bestaat uit een ongeveer vijf meter brede strook die ingezaaid wordt met een mengsel van akkerbloemen die in de regio nog voorkomen. Deze vegetatiestrook wordt eventueel aangevuld met streekeigen struiken (meidoorn, sleedoorn) die om de vijftien meter geplaatst worden. Deze vegetatiestrook heeft tot doel insecten aan te trekken waardoor de knoflookpad in deze stroken kan foerageren.

### Beheer

De ingezaaide stroken worden jaarlijks gemaaid en afgevoerd. Regelmatig gefaseerd eggen (op max. 10cm diepte en minstens één keer per jaar) is aangewezen. Gefaseerd, om te voorkomen dat schuilplaatsen worden verstoord.

Tussen Poel 1A en 1D dient een brede open zandstrook voorzien te worden om migratie te bevorderen.

Daar de knoflookpad erg gevoelig is voor een directe bemesting van de landbiotoop worden deze stroken niet bemest. Het gebruik van pesticiden in deze stroken is uiteraard niet toegelaten.

De aanleg van dit cluster van poelen maakt deel uit van de risicospreiding waardoor de kans op calamiteiten kleiner is en het voortbestaan van deze populatie beter verzekerd wordt. Het uitrasteren van de poelen is aangewezen om te voorkomen dat het vee in deze poelen schade kan aanrichten en om verontreiniging met mest te voorkomen.

#### *Poel 2*

Uitgediepte poel, eigendom van de stad, verpacht aan een landbouwer (zie figuur 3.2)

- Deze poel is in 2005 uitgediept, maar bevatte afgelopen voorjaar en zomer te weinig water en is daardoor waarschijnlijk te vroeg drooggevallen (oorzaak: daling grondwatertafel in combinatie met droge lente en zomer). Om als voortplantingswater te kunnen dienen, moet deze poel opnieuw uitgediept worden. Eerst dient er wel een grondboring te gebeuren, zodat men een zicht krijgt op de ondergrond (leemlens?, ijzeroerlaag?) en de grondwatertafel. Voor het uitdiepen zelf, kan de stad Peer, in overleg met de pachter, een opdracht aan LISRO (Limburgs Steunpunt Rurale Ontwikkeling) geven.
- De landbiotoop, een strook van 5 à 10 meter rondom de poel, wordt best met paaltjes aangeduid. Dit gedeelte wordt niet mee opgenomen als akker (meestal maïsakker op dat perceel). Dit wil zeggen dat het niet wordt bemest en niet wordt ingezaaid met maïs. Deze strook wordt jaarlijks gefreesd tijdens de overwinteringsperiode en ingezaaid met akkerkruiden.
- Aan één zijde van de landbiotoop wordt een groepje meidoorn aangeplant. Deze moet echter kort gehouden worden (minder dan één meter) zodat de grutto die in het aanpalende weiland broedt, hiervan geen last ondervindt.

#### *Poel 3*

Doorploegde poel, eigendom van de stad, verpacht aan een landbouwer (zie figuur 3.2)

- Van deze poel rest enkel nog de laagte in het landschap. De poel is doorploegd en ingezaaid met maïs.
- Indien de landbouwer akkoord gaat, kan de poel verbreed en uitgediept worden door LISRO.
- Landbiotoop: idem poel 2.

#### *Poel 4*

Poel, eigendom van de stad, in beheer bij de Werkgroep Isis (zie figuur 3.2)

- In deze poel werd nog geen knoflookpad gevonden.
- Als voortplantingsbiotoop is deze poel geschikt. Er is echter geen geschikt landbiotoop aanwezig.
- Dit landbiotoop kan gecreëerd worden door een strook van 5 tot 10 meter naast de poel te frezen, tegen de bosrand aan waar het droog is. Best wordt deze zone met paaltjes aangeduid, zodat de landbiotoop duidelijk afgebakend is. Deze zone wordt best ingezaaid met akkerkruiden, niet bemest en jaarlijks gefreesd in de winter.

#### *Poel 5*

Nieuw aangelegd, dicht aan de Bollisserbeek, eigendom van een landbouwer (zie figuur 3.2)

- Deze poel wordt in 2007 aangelegd. De aanleg gebeurt door LISRO.
- De aanleg van deze poel kadert in de samenwerkingsovereenkomst van de provincie Limburg met het RLKM.



De landbouwers die nu al meewerken, kunnen als voorbeeld dienen voor de andere landbouwers. Op de luchtfoto's van het gebied Bomerhei (figuur 3.2) zijn de plaatsen waar er vroeger poelen waren nog duidelijk te zien. Op basis van historische kaarten, luchtfoto's, bodemkaarten en grondboringen kan er bepaald worden welke plaatsen in Bomerhei het meest geschikt zijn om nieuwe poelen aan te leggen. Maar nieuwe poelen en landbiotoop kunnen enkel op percelen van landbouwers die mee willen werken aangelegd worden.

#### Financiële mogelijkheden

- In het kader van de samenwerkingsovereenkomst van de provincie Limburg met het RLKM worden er in 2007 twee nieuwe poelen (1 op Bomerhei en 1 op Mullemerbenden) aangelegd.
- Indien er knoflookpadden in de poel worden waargenomen, kan de landbouwer een ondersteuningsovereenkomst met de provincie Limburg afsluiten. Hierbij verdient het wel de voorkeur om perceelsrandenbeheer en het aanleggen van poelen in eenzelfde overeenkomst te steken.
- Voor de aanleg en het onderhoud van een poel en de landbiotoop kan de landbouwer verschillende beheersovereenkomsten met de VLM afsluiten
  - aanleg van een poel
  - onderhoud van een poel
  - de stad kan een bijkomende subsidie voorzien, bovenop de overeenkomsten
  - aanleg en onderhoud van poelen kan gebeuren door LISRO (Limburgs Steunpunt voor Rurale Ontwikkeling), waardoor landbouwers betrokken worden bij en betaald worden voor natuurontwikkeling en natuurbehoud.

### **B Mullemerbenden**

Amfibieëndeskundigen adviseerden om op dit terrein minstens één extra poel aan te leggen en geschikt landbiotoop te voorzien. De nummering verwijst naar de nummering zoals gebruikt op figuur 3.3.

#### *Poel 6*

Eigendom van stad Peer, beheerd door een landbouwer (zie figuur 3.3)

- In het kader van de samenwerkingsovereenkomst tussen de provincie Limburg en RLKM heeft de landbouwer, die het beheer in dit gebied doet, rond de bestaande poel de wilgenopslag verwijderd. De stronken moeten wel nog weggehaald worden, en de grond opgehoogd.
- Tevens moet er tegen de bosrand een strook van minstens 40 cm opgehoogd worden met goed vergraafbaar, mul zand, liefst van het gele of uitgelogde type om successie tegen te gaan. Dit landbiotoop rondom de poel moet jaarlijks in de winter gefreesd worden.
- De poel zelf moet verbreed worden.

### Poel 7

Eigendom van de stad Peer, beheerd door een landbouwer (zie figuur 3.3)

- In het kader van de samenwerkingsovereenkomst tussen de provincie Limburg en het RLKM wordt er een nieuwe poel aangelegd. De locatie van de poel is aangeduid op advies van de beherende landbouwer. Het betreft een klein vochtig weiland dat niet echt geschikt is voor begrazing. De poel wordt aangelegd aan de zuidzijde van dit perceel waar het het vochtigst is. De aanleg gebeurt door LISRO in 2007.
- De poel wordt in het laagst gelegen en natste gedeelte van het terrein aangelegd op voldoende afstand van bomen en struiken. De maximale lengte van de poel bedraagt 35 m en de grootste breedte is 25 m. Zo ontstaat een poel van ongeveer 685 m<sup>2</sup> met een grillige oeverlijn. De maximale diepte zal 1,5 m bedragen en het diepste bodemgedeelte zal minstens 10 m<sup>2</sup> bedragen. Het zacht hellende deel aan de noordkant heeft een maximale helling van 15° waardoor daar een ondiepe oeverzone ontstaat die sneller opwarmt. Dit is belangrijk voor de juveniele padden, die zich graag op deze warme plekken ophouden.

Deze twee poelen liggen in de vallei van de Dommel, die tevens een Provinciale natte natuurverbinding (verbinding 73) vormt. Het is dan ook zinvol nog meerdere poelen met landbiotoop in deze beekvallei aan te leggen. Dit kan op percelen die eigendom zijn van de stad, van Natuurpunt, van werkgroep Isis, van het ANB. Nog een mogelijkheid is om de vijvers van voormalige weekendverblijven geschikt te maken voor de knoflookpad.

Financiële mogelijkheden

- Idem als onder Bomerhei (punt A).
- Daarnaast kunnen natuurverenigingen of particulieren, die niet kunnen genieten van de VLM-overeenkomsten, een aanvraag indienen bij het projectenfonds van het RLKM voor financiële ondersteuning bij de aanleg van poelen.

### 5.1.2 Verbinden en verbreiden (fase 3 en 4)

Naast het veiligstellen en versterken van de bestaande leefgebieden dienen er maatregelen genomen te worden om deze gebieden met elkaar te verbinden. Als eerste stap concentreert men zich best op de huidige én de in het recente verleden bezette poelen. Tussen deze poelen worden er verbindingen gecreëerd (vb. aanleg/verbeteren grachten, houtkanten, houtwallen en poelen). Deze worden aangepast beheerd.

De prioriteit ligt momenteel op het veiligstellen van de bezette poelen. Voorafgaand aan een specifiek plan dat aangeeft op welke wijze de gebieden met elkaar verbonden moeten worden en een aantal criteria voor mogelijke uitbreidingsgebieden bepaald, is er een grondige inventarisatie van bestaande KLE nodig.

## 5.2 Administratieve acties

- Acties (zowel terreinacties als administratieve acties als communicatieve acties) voor de knoflookpad worden mee opgenomen in de begroting.
- De gemeente onderzoekt de mogelijkheid om een subsidiereglement op te stellen voor particulieren en landbouwers die hun eigendom willen beheren in functie van de knoflookpad (poel en landbiotoop!).
- De acties voor de knoflookpad worden opgenomen in de uit te voeren projecten van de Cluster Natuurlijke entiteiten van de Samenwerkingsovereenkomst Duurzame Ontwikkeling. Binnen deze cluster kan de gemeente subsidies krijgen voor 'acties rond kleine landschapselementen' én voor 'acties ter bescherming van soorten'.
- De stad kan mee instappen in het project van de "onderhoudsploeg van RLKM". Indien de 12 gemeenten van het RLKM in dit project instappen, kan er een extra onderhoudsploeg aangenomen worden, die onderhoudsbeheer in de gemeenten kan doen (Het Landschapsteam kan nu enkel inrichting of éénmalig achterstallig beheer doen).
- Inventarisatie ecologische infrastructuur + uitwerking connectiviteitsstudie (verbinden en verbreiden) voor de knoflookpad.



## GEMEENTEN ADOPTEREN LIMBURGSE SOORTEN

Actieplan knoflookpad

PEER

# 6 Communicatie



## 6 Communicatie

### 6.1 Provinciale communicatie

Een aantal acties richt zich tot alle Limburgse gemeenten. Deze acties - uitgewerkt door de provincie en de regionale landschappen - worden aan de gemeente aangeboden.

#### 6.1.1 Sensibilisatie en betrokkenheid van de gemeenten

##### Brief

Aan het College van burgemeester en schepenen en de gemeenteraad wordt een brief met één pin en een folder van Countdown 2010 gestuurd.

##### *Doel*

- De geadopteerde soort en het project blijven “leven” bij het beleid.
- Het Schepencollege en de gemeenteraad zien het verband tussen dit project en het Europese Countdown 2010-initiatief. Beide streven naar het behoud van de biodiversiteit.
- Het Schepencollege en de gemeenteraad wordt aangespoord om als gemeente lid te worden van Countdown 2010.

##### *Doelgroep*

- College van burgemeester en schepenen.

##### *Concrete uitwerking*

- De brief wordt door de Deputatie van de provincie Limburg verstuurd naar de verschillende colleges van burgemeester en schepenen. Elke brief bevat één pin maar geeft het college de mogelijkheid om bij te bestellen.
- Deze actie wordt gekoppeld aan het eindevenement.

#### 6.1.2 Productontwikkeling

##### Kwartetspel Limburgse soorten

De bedoeling van het spel is om jongere en oudere generaties op een ludieke wijze terug met elkaar in contact te brengen. De Limburgse soorten zijn hiervoor als ‘levend erfgoed’ uitermate geschikt. Heel wat van deze soorten zijn immers sterk gekoppeld aan historische landschappen: de boomleeuwerik en nachtzwaluw aan heide, de geelgors aan kleinschalige akkers en weilanden met houtkanten, de grauwe gors en de veldleeuwerik aan graanakkers rijk aan akkeronkruiden, de zwarte specht aan oude bossen, enz. Oudere mensen kennen deze stilaan verdwijnende landschappen vaak nog erg goed, zij zijn er immers in opgegroeid. Jongere generaties hebben die voeling met dit landschap echter veel minder. Toch is het belangrijk dat jongeren dit stukje geschiedenis uit hun eigen streek meekrijgen.

Op deze manier stimuleren we de trots en het respect van mensen voor onze typische natuur en landschappen, alsook de typisch Limburgse soorten die hieraan gekoppeld zijn. Respect voor deze zaken betekent ook dat de kans dat deze mensen zorg gaan dragen voor dit landschap en de soort vergroot. Via anekdotes, legendes, enz. zullen deze items op een speelse manier aan bod komen in het kwartetspel.

Op die manier wordt de verbondenheid tussen mensen en natuur enerzijds en verbondenheid tussen mensen onderling anderzijds gestimuleerd. De aanvraag voor de realisatie van het kwartetspel werd ingediend door het RLLK bij de Koning Boudewijnstichting.

### **6.1.3 Educatie**

#### *Doel*

- Kinderen en jongeren informeren over en warm maken voor het project. Het belang van de Limburgse soorten en het behoud van biodiversiteit onder hun aandacht brengen.
- Jongeren op termijn inzetten bij het beheer van de soort.

#### *Doelgroep*

Kinderen en jongeren

#### MOS (Milieuzorg Op School)

In het kader van MOS kunnen scholen de adoptiesoort van hun gemeente mee opnemen in hun MOS-thema “natuur op school” (basisonderwijs), “groenvoorziening” (secundair onderwijs) of voor enkele soorten het thema “water”. MOS-scholen werken steeds op drie niveaus: op klasniveau, op schoolniveau, en via een bezoek aan een natuureducatief centrum of een natuurgebied. Voor informatie en ondersteuning op deze drie niveaus kunnen de scholen terecht bij de provinciale MOS-begeleiders. Leermiddelen (voor zowel basis als secundaire scholen) kunnen steeds ontleend worden in het documentatiecentrum van het Provinciaal Natuurcentrum in Bokrijk.

Daarnaast werkt de provinciale MOS-werkgroep ook samen met de Limburgse hogescholen (passend binnen een MOS-werking).

- Per groep van adoptiesoorten (vogels, vlinders, zoogdieren, ...) maakten laatstejaarsstudenten van de XIOS-hogeschool (opleiding voor kleuteronderwijzer en onderwijzer) een educatieve handleiding met een verticale leerlijn (van kleuterniveau tot 6de leerjaar). Hierbij horen heel veel lesideeën (vanuit wereldoriëntatie maar ook andere leergebieden) maar ook enkele concreet uitgewerkte lesjes of excursies.
- Het Provinciaal Natuurcentrum begeleidt bovendien een eindwerk aan de KHLim, rond het behoud van de biodiversiteit. Ook hierin is een verticale leerlijn (van 1ste tot 6de leerjaar) verwerkt met werkbladen en veel lesideeën voor elke graad.



Leerkrachten, ongeacht van welke basisschool in Limburg of welk leerjaar, kunnen dus beschikken over deze publicaties. Ze kunnen een belangrijke aanzet betekenen om aan de slag te kunnen met de gemeentelijke adoptiesoort. Deze publicaties kunnen uitgeleend worden in het documentatiecentrum van het Provinciaal Natuurcentrum in Het Groene Huis in Bokrijk.

### *Concreet voorbeeld*

De bedoeling is dat de school deze activiteiten spreidt over het hele schooljaar. Tijdens een brainstorm wordt een planning opgemaakt waarbij op bepaalde momenten gespreid over (bijna) alle maanden van het schooljaar, alle graden bezig zijn met de adoptiesoort.

Hierna wordt een voorbeeld van hoe een MOS-school kan werken rond de adoptiesoort in haar gemeente gegeven.

- Samen met de MOS-werkgroep maken de directie en de leerkrachten een planning op voor de rest van het schooljaar (oktober)
- Naar aanleiding van een krantenartikel organiseert de leerkracht een klasgesprek over de achteruitgang van de biodiversiteit, leerlingen zoeken info over de soort(en) op in de plaatselijke bibliotheek en op het internet (november)
- Organiseer een inleefmoment voor gans de school: bv. een paar leerlingen die 's morgens als vlinder verkleed over de speelplaats 'fladderen', als salamander over de grond kruipen, als vogel door de lucht zweven, enz.(november-december)
- In de MOS-werkgroep en/of het leerlingenparlement worden mogelijke beschermingsacties besproken, een deskundige van een natuurvereniging wordt uitgenodigd en na enkele vergaderingen komt men tot een actieplan (oktober-februari)
- Tijdens de lessen Nederlands, muzische vorming (tekenen, knutselen, muziek, ...) wordt de creativiteit van de leerlingen aangesproken. Er worden bv. posters gemaakt die in de school worden opgehangen (mei-juni)
- Op de ouderraad wordt besproken hoe leerlingen en hun ouders gestimuleerd kunnen worden om in de eigen tuin maatregelen te nemen voor de adoptiesoort of aanverwante soorten (algemeen vlinders, vogels, amfibieën, ...). Tijdens een welbepaald weekend wordt een telmoment georganiseerd in alle tuinen van de gemeente (april)
- De milieuwerkgroep organiseert een persconferentie om de geplande actie op school toe te lichten (juni)
- Leerlingen bezoeken een natuureducatief centrum of helpen tijdens een project mee aan beheerswerken (oktober-mei)
- Educatieve publicaties, een cd-rom en posters over de dier- of plantengroep waartoe de adoptiesoort behoort, worden ontleend in het documentatiecentrum van het Provinciaal Natuurcentrum om te gebruiken tijdens de lessen (juni)
- Op het einde van het schooljaar wordt tijdens het schoolfeest gewerkt rond de adoptiesoort met de presentatie van de knutselwerkjes, zelf gemaakte liedjes, gedichten, ...
- Op school wordt een gedeelte van de parking heringericht en omgevormd tot een bloemenweide, een beestenpoel, etc. eventueel met zitbank en buitenklasje (volgend schooljaar)
- De MOS-werkgroep organiseert een evaluatiemoment en publiceert de resultaten in het schoolkrantje (begin volgend schooljaar)
- Ouders en burens worden betrokken bij onderhoud en toezicht van de aangelegde tuin of poel

### 6.1.4 Soortevenementen

Met een aantal doelgroepen kunnen “soortevenementen” zoals een vlinderweek, een amfibieënweekend, een vogeldag, etc. georganiseerd worden. Deze evenementen kunnen aan andere initiatieven zoals bijvoorbeeld “dag van de aarde” of “dag van de biodiversiteit” gekoppeld worden.

De provincie neemt hier samen met de regionale landschappen het voortouw en informeert de betreffende gemeenten.

### 6.1.5 Informatieverstrekking

#### Pers

In bijlage 4 vind je een basistekst die gebruikt kan worden bij het uitwerken van persteksten.

Er verschijnen ook artikels in tijdschriften o.a.

- meer wetenschappelijke artikels: bv. Natuur.Focus
- gepopulariseerde bijdragen: bv. in Libelle
- Europese communicatie : bv. Tijdschrift EU, Countdown 2010
- Limburgse communicatie: bv. Natuur & Milieu

Website

- [www.limburg.be/limburgsesoorten](http://www.limburg.be/limburgsesoorten)
- [www.likonaforum.be](http://www.likonaforum.be)
- [www.rlkm.be](http://www.rlkm.be)
- [www.rllk.be](http://www.rllk.be)
- [www.rlh.be](http://www.rlh.be)

Op de websites vind je algemene informatie over het project, de soorten, aankondigingen van activiteiten, ...

### 6.2 Regionale communicatie

Elk regionaal landschap organiseert een aantal activiteiten die zij aanbiedt aan de gemeenten die deel uitmaken van haar werkingsgebied.

Volgende acties worden door het Regionaal Landschap Kempen en Maasland vzw georganiseerd en aangeboden aan de 12 gemeenten van het RLKM.

## 6.2.1 Sensibilisatie en betrokkenheid van de inwoners

### A. Workshops Limburgse Soorten: Speurneuzen gezocht

In iedere gemeente van het RLKM wordt er een workshop over de adoptiesoort georganiseerd, bestaande uit een infoavond en een excursie. De workshops worden verzorgd door Natuurpunt Educatie. Informatie over deze workshops is te vinden in de folder “Gezocht: Speurneuzen m/v”. Deze folder is te verkrijgen in de gemeentehuizen, bibliotheken, toeristische diensten, bezoekerscentra, Natuurpunt-afdelingen en te downloaden via de website van RLKM. Naast kennismaking met de soort, willen we ook mensen motiveren om “speurneus” te worden. Tevens krijgt iedere deelnemer een gratis poster (zie C.).

#### *Doel*

- De inwoners en andere geïnteresseerden leren de adoptiesoort en zijn biotoop en levenswijze kennen
- Vanuit deze kennis kan de interesse voor monitoring of beheer groeien

### B. Ambassadeur aan de gemeentedeur

In de inkomhal van ieder gemeentehuis wordt een groot fotopaneel van de adoptiesoort geplaatst. Bij dit paneel vind je tevens een wandelpaal met folderbakjes met daarin de folders “gezocht: speurneuzen m/v” en de folder “Limburgse gemeenten stellen ‘hun’ soort voor, waarin het GALS-project wordt toegelicht.

#### *Doel*

- Mensen op een laagdrempelige manier informeren over de geadopteerde soort en de activiteiten die rond de soort georganiseerd worden
- De geadopteerde soort en het project visueel aanwezig houden in de gemeente

#### *Doelgroep*

- Alle inwoners
- Ambtenaren en politici



Figuur 6.1 Het fotopaneel van de knoflookpad.

### C. Foster met een poster



Deze poster met de adoptiesoorten van de 12 gemeenten van het RLKM wordt gratis aangeboden aan alle deelnemers aan de workshops, bibliotheken, toeristische diensten, bezoekerscentra, scholen.

#### *Doel*

- Mensen op een zeer laagdrempelige manier kennis laten maken met de adoptiesoorten
- De adoptiesoorten visueel aanwezig houden
- Mensen aanzetten om informatie op te zoeken over hun soort

Figuur 6.2 Poster 12 adoptiesoorten van de 12 gemeenten van het RLKM.

### D. Infoborden / tentoonstellingpanelen / certificaat

Het ontwerpen en plaatsen van infoborden of tentoonstellingspanelen over de adoptiesoort wordt met iedere gemeente individueel besproken. Best wordt dit gekaderd in de GLE-projecten van het RLKM (Nationaal Park Hoge Kempen, Kempen~Broek, Maasvallei).

Afhankelijk van de adoptiesoort en de terreinacties voor deze soort, kunnen er certificaten gemaakt worden voor "soortvriendelijke" tuinen of bedrijven. Dit certificaat wordt dan aangeboden aan particulieren, bedrijven of landbouwers die beheer doen voor de adoptiesoort, dit als erkenning en herkenning (voorbeeldfunctie).

#### *Doel*

- Mensen informeren over de soort, de levenswijze, het beheer,...
- Bedrijven/ particulieren die inspanningen leveren voor de soort, erkennen en herkennen als voorbeeld

### E. Bibliotheken

In de bibliotheken in iedere gemeente wordt er een hoekje voorzien met boeken over de soortgroep (bv. amfibieën) (zowel voor volwassenen als voor kinderen). RLKM reikt titels van boeken aan.

#### *Doel*

Inwoners kunnen informatie opzoeken over de adoptiesoort en over de soortgroep waartoe deze soort behoort.

### **6.2.2 Dag voor de burgemeesters**

In het najaar van 2007 organiseert het RLKM een dagexcursie voor alle burgemeesters. Dit kadert in: “beleid met praktijk verbinden”.

### **6.2.3 Toeristisch aanbod**

#### A. Waaier geadopteerde soorten

Toeristen die een fietskaart of een wandelbox kopen, krijgen een waaier met de 12 geadopteerde soorten van het RLKM met daarop wat uitleg over deze soorten.

#### *Doel*

- Toeristen informeren over het project, de geadopteerde soorten
- Mensen bewust maken van biodiversiteit

### **6.2.4 Communicatie-kanalen**

Het RLKM informeert de inwoners van haar werkingsgebied via volgende kanalen over het project

- website RLKM ([www.rlkm.be](http://www.rlkm.be), ga naar Natuur- en Landschapszorg, Limburgse Soorten): algemene info over het project, paspoortjes soorten, aankondiging cursus, enz.
- landschapsnieuws: digitale nieuwsbrief met korte nieuwtjes of aankondigingen
- landschapskrant

## **6.3 Gemeentelijke communicatie**

Deze activiteiten worden door de gemeente zelf uitgewerkt.

### **6.3.1 Algemene communicatie**

In eerste instantie is het belangrijk *mensen op een laagdrempelige manier te informeren* over het project, de geadopteerde soort en het ruimere kader (biodiversiteit, countdown 2010).

Dit kan via artikels in de gemeentelijke media en de pers zoals

- het gemeentelijk infoblaadje: “De Poort”
- de gemeentelijke website: [www.peer.be](http://www.peer.be)
- de lokale pers: zoals de weekkrant
- de Limburgse pers: Het Belang Van Limburg, T.V. Limburg

### Concrete uitwerking

Richtlijnen voor de websites / gemeenteblaadje / persmomenten

- Belangrijk is dat de algemene aandachtspunten van het project goed belicht worden. In bijlage 4 vind je een voorbeeldtekst
- Te vermelden logo's: logo Limburgse soorten, logo IUCN countdown 2010, eventueel verenigd in de banner
- Kader de actie(s) steeds in het grote verhaal: waarom doen we dit? Is deze actie met andere acties verbonden, komt er een vervolg, is er al iets aan vooraf gegaan, enz.
  
- links naar andere websites
  - [www.rllk.be](http://www.rllk.be); [www.rlkm.be](http://www.rlkm.be); [www.rlh.be](http://www.rlh.be)
  - [www.limburg.be/limburgsesoorten](http://www.limburg.be/limburgsesoorten); [www.limburg.be/LIKONA](http://www.limburg.be/LIKONA), [www.limburgsesoorten.be](http://www.limburgsesoorten.be)
  - [www.countdown2010.net/](http://www.countdown2010.net/)
  - voor meer informatie over de knoflookpad en andere amfibieën: [www.inbo.be](http://www.inbo.be) (ga naar: kenniscentrum → fauna → amfibieën → verspreidingsgegevens), [www.hylawerkgroep.be](http://www.hylawerkgroep.be), [www.ravon.nl](http://www.ravon.nl)
- Een oproep aan de inwoners om zelf iets te doen voor amfibieën
- Fiche met beheersmaatregelen te downloaden van de website

Dit zijn geen eenmalige acties. Mensen moeten op de hoogte gehouden worden van het verdere verloop. Het project en de acties moeten in de aandacht blijven. Dit betekent o.a. dat de website regelmatig moet geüpdate worden.

De laagdrempelige communicatie kan bij mensen enthousiasme en betrokkenheid genereren, waardoor zij in een volgende fase *zelf actief op zoek gaan naar informatie*.

Mensen kunnen dan terecht in de *bibliotheek* waar er een hoekje voorzien is met literatuur over amfibieën (zowel voor volwassenen, als voor kinderen). RLKM reikt titels van boeken aan.

Daarnaast kunnen ze ook een *cursus* over de knoflookpad volgen (zie punt 6.2.1).

Deze informatie kan mensen dan weer *actief aanzetten om iets te gaan doen*, zoals bijvoorbeeld

- in de werkgroep monitoring actief worden
- hun tuin/ weiland/ akker inrichten en beheren voor amfibieën
- aansluiten bij een plaatselijke natuurvereniging

### 6.3.2 Mullemerbenden: Natuurleerpad en Milieuklas

Mullemerbenden, waar ook terreinacties voor de knoflookpad ondernomen worden, met zijn milieuklas en natuurleerpad, leent zich uitstekend als locatie voor educatieve en sensibiliserende activiteiten over de knoflookpad.

Momenteel kunnen scholen er al terecht voor lessen en excursies over natuur en milieu. Tevens organiseert de toeristische dienst er tweewekelijks een wandeling met gids. Informatie en educatie over de knoflookpad kan gekoppeld worden aan deze bestaande activiteiten.

### Doelgroep

- Inwoners van de stad Peer
- Scholen
- Toeristen

### A. Algemeen (voor de drie doelgroepen)

- Infobord over de knoflookpad aan de poelen, langs het natuurleerpad.
- Permanente tentoonstelling over de knoflookpad, in de Milieuklas (kan achteraf ook in het gemeentehuis geplaatst worden).
- De milieuveertiendaagse gaat jaarlijks door in de Milieuklas. De knoflookpad kan een jaarlijks wederkerend thema zijn, waarover een lezing/ een excursie/ een extra activiteit voor scholen wordt gehouden.

### B. Doelgroep Scholen

- Scholen maken momenteel al gebruik van de milieuklas en het natuurleerpad. Met wat aanpassingen kan de knoflookpad als bijzondere soort in dit aanbod geïntegreerd worden.
- Zo kan er in de werkmappen een fiche over de knoflookpad gestoken worden. Dit kan verder kaderen in een les over amfibieën, gekoppeld aan een excursie op het natuurleerpad in Mullemerbenden. Een gids kan met de kinderen scheppen in poelen en aan de hand van zoekkaarten kunnen kinderen iets bijleren over amfibieën. Het infobord over de knoflookpad aan de poel leent zich dan weer uitstekend om extra uitleg te geven over het leven van de knoflookpad (net zoals de infopanelen in de milieuklas). De kinderen krijgen de fiche “herkenning knoflookpad (RAVON)” mee naar huis (fiche op cd-rom).
- Tevens kan de soort geïntegreerd worden binnen het MOS-thema van de scholen (zie punt 6.2.3).

Andere mogelijkheden zijn

- Moord in de poel-spel.
- Scholen worden aangemoedigd om op hun terrein een “poel” aan te leggen (indien er plaats voor is).
- Er kan ook een *wedstrijd* georganiseerd worden. Kinderen ontwerpen *posters* (/ *puzzels/ kunstwerkjes...*) over de knoflookpad met een slogan erbij. De posters kunnen opgehangen worden in de Milieuklas of op het gemeentehuis en als tentoonstelling te bezichtigen zijn. Deze tentoonstelling wordt op de eerste dag van de “*amfibieënweek*” officieel geopend door de burgemeester. Tijdens de “amfibieënweek” kan er samengewerkt worden met de landbouwers.

### C. Doelgroep: Inwoners van de stad Peer en Toeristen

Momenteel worden er door toerisme Peer wekelijks wandelingen georganiseerd. Om de twee weken vinden deze wandelingen plaats in Mullemerbenden. De data worden telkens aangekondigd in het gemeentelijk infoblad.

Vanaf april tot september kan er maandelijks één van die wandelingen in het teken staan van de knoflookpad (en andere amfibieën). Tijdens deze wandelingen scheppen in de poel en bestuderen welke larven er gevonden zijn, is een mogelijkheid. Na de wandeling kunnen de mensen de permanente tentoonstelling bezichtigen.

Tijdens de milieuveertiendaagse, waarop alle inwoners van de stad Peer worden uitgenodigd, zal de knoflookpad een jaarlijks terugkerend thema zijn: de waarnemingen van afgelopen jaar, de acties (zowel terreinacties als communicatieve acties als monitoring), een landbouwer laten vertellen... zijn een greep uit de mogelijkheden.

### **6.3.3 Doelgroep Landbouwers**

Voor het overleven van de knoflookpad in Peer rekenen we op de landbouwers van Bomerhei. Enkel met hun hulp kan de knoflookpad van uitsterven gered worden.

Om de landbouwers te betrekken, worden zij door de milieudienst, schepen van leefmilieu en schepen van landbouw uitgenodigd op een infovergadering. Tevens krijgen zij een fiche met beheersmaatregelen. Landbouwers die nu al meewerken, kunnen dienen als voorbeeld voor andere landbouwers. Daarnaast worden er ook excursies “poelen scheppen” voor de landbouwers georganiseerd, zodat zij zicht krijgen op wat er in een poel leeft.

### **6.3.4 Gemeentelijke produktontwikkeling**

#### *Doelgroep*

- Middenstand
- Inwoners
- Toeristen

Een aantal ideeën

- Breugheliaans recept van peer met knoflook
- Plattelandstoerisme: landbouwers kunnen hun toeristen vertellen over de adoptie van de knoflookpad en een folder meegeven



Actieplan knoflookpad

PEER

## 7 Monitoring en beheersevaluatie



## 7 Monitoring en beheersevaluatie

Dit hoofdstuk is gebaseerd op Lenders et al. (1993), Colazzo et al.(2001), Lambrechts et al. (2003).

In 2010 willen we weten welke inspanningen er in de stad Peer voor de knoflookpad geleverd werden. We willen ook weten of die inspanningen een invloed hebben gehad. Hoe is het gesteld met het leefgebied van de knoflookpad? Zijn er populaties bijgekomen of gaat de soort er op achteruit? Hoe we die vragen beantwoorden wordt in dit hoofdstuk beschreven. Het mag echter niet bij een eenmalige evaluatie blijven. Monitoren van soorten is de eerste stap naar een gedegen natuurbeleid.

### 7.1 Inventariseren van de inspanningen

- Het registreren van gemeentelijke acties is een gemeentelijke taak. We vragen de gemeente dan ook een logboek en een persmap bij te houden.
- In het logboek wordt een korte beschrijving van de actie, de datum waarop de actie plaatsvond en - indien relevant - het aantal deelnemers dat aan de actie deelnam genoteerd. Indien mogelijk wordt eveneens genoteerd welke doelgroepen aan de actie deelnamen. In het logboek worden ook een aantal eenvoudig te meten indicatoren genoteerd die informatie geven over de interesse van de inwoners (= sociale draagvlak). We geven enkele voorbeelden.
  - Tonen de inwoners interesse voor het adoptieproject, wordt er informatie over het adoptieproject bij de gemeente gevraagd of worden er eerder bezwaren over het adoptieproject en bijhorende acties gemeld.
  - Krijgt de gemeente rechtstreekse positieve commentaar van de burger. Indien dit zo is, is dit ook een teken van draagvlak.
  - Indien een informatiebrochure of folder wordt aangeboden over de adoptiesoort kan ook opgevolgd worden hoeveel brochures er worden aangevraagd door de inwoners.
- Krantenartikels, artikels in het gemeentelijke of provinciale tijdschrift, informatie op websites of informatie in folders worden verzameld in een persmap.

De informatie in het logboek en de persmap gecombineerd met informatie over het gemeentelijke budget, het aantal ingediende projecten in het kader van de samenwerkingsovereenkomst, de bestuurlijke aandacht die het project krijgt (vb. agendering, studiedagen/vergaderingen bijgewoond/georganiseerd, etc. ) zijn een goede graadmeter voor het draagvlak in de gemeente.

We vragen elke gemeente een vragenlijst in te vullen (bijlage "gemeentelijke vragenlijst" op cd-rom) en die jaarlijks naar het PNC op te sturen waar ze verwerkt zal worden.

## 7.2 Monitoring van de soort

In 2010 willen we vast kunnen stellen of het aantal populaties en het beschikbare leefgebied voor de knoflookpad in de gemeente is gestegen. Hoewel de landbiotoop belangrijk is, is het aantal geschikte voortplantingspoelen en de aan- of afwezigheid van knoflookpadden in deze poelen een goede maat voor de status van het leefgebied en voor het aantal dieren dat in het gebied voorkomt.

Om een trend te kunnen vaststellen zijn minstens twee inventarisatie rondes nodig. Een eerste ronde om de huidige situatie vast te leggen (nulmeting) en een tweede om na te gaan of de situatie verbeterd is. De beginsituatie zowel voor wat betreft verspreiding als voor wat betreft de ligging van de voortplantingsbiotoop (cf. poelen) wordt in Peer vrij goed opgevolgd door de herpetologische werkgroep van LIKONA (zie hoofdstuk 3). Bovendien zal de soort in 2007 geïnventariseerd worden in het kader van de opmaak van een beschermingsplan knoflookpad. Een goede afstemming tussen deze initiatieven is dus essentieel om de verstoring van het leefgebied tot een minimum te beperken. In 2008 – 2009 moet eveneens onderzocht worden hoe het met de soort en zijn leefgebied gesteld is. Daarna worden de poelen elke drie jaar geïnventariseerd.

### 7.2.1 Bepaling van de status van de voortplantingsbiotoop van de knoflookpad

Net als andere amfibieën heeft de knoflookpad waterpartijen nodig om zich in voort te planten. Die poelen moeten in juli en augustus water bevatten, aangezien een aantal larven op dat moment nog niet volgroeid is.

Een tweede aandachtspunt is het al of niet aanwezig zijn van hoog opschietende vegetatie rond de poel. Dit kan zorgen voor ongewenste schaduw en bladafval in de poel.

Er moet ook gekeken worden of de poel niet aan het verlanden is (cf. dichtslibben). Zoals beschreven in hoofdstuk 5 moeten poelen regelmatig opgeschoond worden (circa elke vijf à tien jaar).

Een laatste aandachtspunt is de landbiotoop. De aanwezigheid van los zand (vb. vergraafbare bermen/verhoging, geploegde/gefreesde stukken akkerrand, losse grond tussen boomwortels/struiken) waar de padden zich kunnen ingraven is essentieel voor de overleving van deze soort.

### Methode

Aan de gemeente wordt een stafkaart bezorgd (schaal 1:10 000; A0 formaat) met daarop de locatie van alle poelen. Elke poel heeft een uniek volgnummer dat op de kaart genoteerd wordt. In bijlage 5a vind je een invulformulier.

Eind juli - begin augustus 2008 wordt de status van alle poelen gecontroleerd. Per poel noteer je of de poel nog water bevat, of de poel verland is, of er hoog opschietende vegetatie rond de poel aanwezig is en of er in de buurt van de poel geschikt landhabitat aanwezig is.

Nieuwe poelen worden op de stafkaart ingetekend. Deze poelen krijgen een letter (van a tot z). De status van deze poelen wordt ook op het invulformulier genoteerd. Vergeet niet dit nummer samen met de status van de nieuwe poel op je invulformulier te noteren.

### **7.2.2 Bepaling van de status van de soort**

Knoflookpadden zijn vrij gemakkelijk te herkennen. Je vindt een gedetailleerde beschrijving in hoofdstuk 2. De verticale iris en de goed ontwikkelde graafknobbel zijn uitstekende kenmerken om het dier van de andere kikkers en padden te onderscheiden. Enkel de vroedmeesterpad heeft ook een verticale iris. Deze soort heeft echter een wrattige huid en een goed zichtbaar trommelvlies.

De oudere larven van de knoflookpad kunnen van de andere kikker- en paddenlarven onderscheiden worden door hun grootte (tot 100 mm), kleur (leigrijs tot bruin) en het zeer opvallende visgraatpatroon in de staart. De overwinterende larven van groene kikker en de larven van vroedmeesterpad kunnen een gelijkaardige grootte hebben. Het visgraat patroon ontbreekt echter bij beide soorten. Larven van groene kikker zijn ook eerder bruin/groen. De larven van de knoflookpad zijn dan weer rond. Bovendien komen vroedmeesterpadden en knoflookpadden nergens samen voor in Vlaanderen.

Soms kan ook een legsel gevonden worden. Het lintvormig legsel van knoflookpad is dik, breed en relatief kort. Er liggen meer dan twee kernen naast elkaar.

Een uitstekend werkje om amfibieën te determineren is het door RAVON uitgegeven boekje: "Waarnemen en herkennen van amfibieën en reptielen in het veld". In het documentatiecentrum van Het Groene Huis vind je een aantal exemplaren.

### **Methode**

Volwassen knoflookpadden worden best in de maand april geïnventariseerd. Indien de soort in deze maand niet gevonden wordt, kan later (juni/juli) naar larven gezocht worden.

Volwassen dieren kunnen op gehoor of met fuiken geïnventariseerd worden. Larven met schepnet of fuiken.

### **Lokalisatie op gehoor**

De roep van de mannetjes - een zeer zacht "klok, klok, klok – kan je enkel horen als je dicht bij het dier staat (een maximum twee meter) en er geen andere omgevingsgeluiden zijn (vb. geen auto's, geen kwakende groen kikkers). Aangezien de mannetjes onder water roepen, is dit alles behalve evident, zeker als er grotere waterpartijen geïnventariseerd worden. De poel moet meerdere keren (drie tot vier maal) bezocht worden. Deze methode vergt zeker enige oefening en veel geduld. Ze is niet erg efficiënt, maar je verstoort de poel niet.

### *Fuiken*

Adulte dieren en larven kunnen met fuiken gevangen worden. Om de vangstkans te verhogen, kan een beetje gehakt in de fuik gelegd worden.

De fuiken worden in de poel onder de vegetatie geplaatst. Het bovenste gedeelte van de fuik (circa 20 cm) moet boven het water uitsteken. Amfibieën moeten immers regelmatig lucht kunnen happen. Het is daarom ook belangrijk de fuiken dagelijks te controleren, anders bestaat het risico dat de dieren verdrinken. De fuiken worden één week in de poelen geplaatst, best in de maand april. Deze methode is minder efficiënt (arbeidsintensiever) dan scheppen, maar je verstoort de poel wel minder. We bevelen dit type bemonstering sterk aan in poelen waar knoflookpad verwacht wordt.

Indien in de loop van de week geen dieren gevangen worden kan de bemonstering herhaald worden.

### *Schepnet*

De grotere larven kunnen met een schepnet gevangen worden. Bij het scheppen bemonstert men eerst de oeverzone (en dwarst men de poel enkele malen. Eens dieren gevangen worden stopt men de bemonstering. Deze methode is zeer efficiënt maar verstoort de vegetatie in de poel.

Als tijdens een eerste bezoek geen dieren gevangen worden, wordt de poel een tweede en eventueel derde keer bezocht.

De waarnemingen worden genoteerd op het invulformulier (bijlage 5b). Hierop wordt achter het poelnummer de datum waarop de bemonstering plaatsheeft, genoteerd. In de volgende kolommen noteer je hoeveel larven of hoeveel mannelijke, vrouwelijke of juveniele dieren gevangen of gehoord werden. Als je een poel bemonstert die niet op de stafkaart aangeduid is, vergeet dan niet deze poel op de stafkaart in te tekenen en te voorzien van een letter.

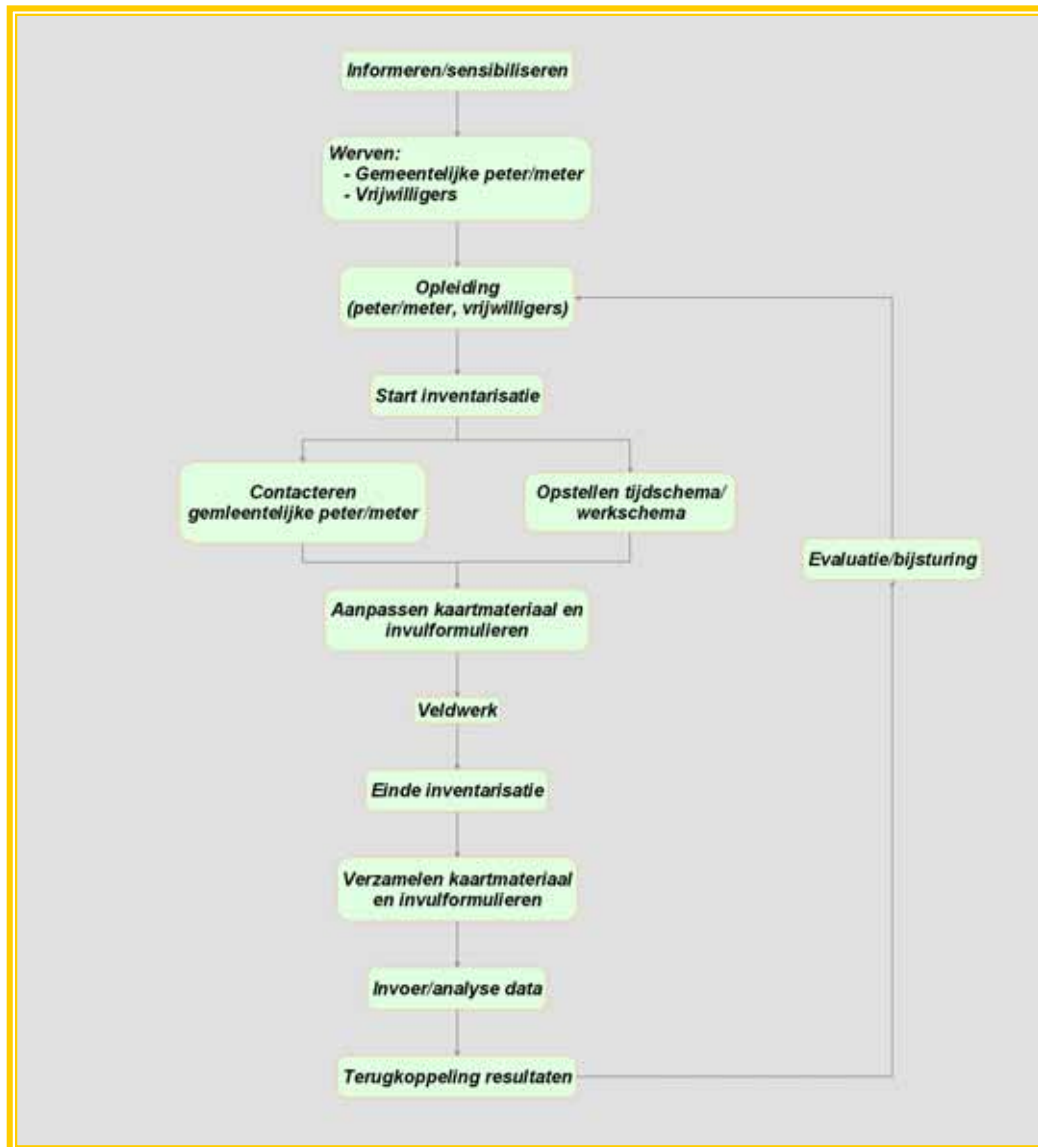
### *Belangrijk*

De knoflookpad is een wettelijk beschermde soort die niet gevangen mag worden. Dit betekent dat voor de inventarisatie een toestemming moet gevraagd worden aan het Agentschap voor Bos en Natuur. Voor meer info kan je terecht bij de herpetologische werkgroep van LIKONA.

### 7.3 Taakverdeling

Bij de inventarisatie van deze soort worden verschillende organisaties en groepen betrokken. Het is dan ook bijzonder belangrijk goede afspraken te maken. In figuur 7.1 geven we een schematisch overzicht van de verschillende stappen.

We onderscheiden drie fasen. De voorbereiding, de eigenlijke inventarisatie en de verwerking nadien.



Figuur 7.1 Overzicht van de verschillende stappen die bij de organisatie van een inventarisatie moeten doorlopen worden.

### **7.3.1 Voorbereiding**

#### Informereren/sensibiliseren

Een eerste stap is alle betrokkenen in de gemeente informeren. Welke soort werd er geadopteerd? Welke initiatieven zijn er gepland (opleidingen, uitstappen, inventarisaties)? Waar en wanneer vinden die activiteiten plaats? Hoe kunnen geïnteresseerden zelf hun steentje bijdragen? Al deze informatie moet op de een of andere manier aan mogelijke vrijwilligers doorgegeven worden.

Zowel de gemeente, het regionale landschap als de provincie gebruiken hiervoor hun informatiekanalen. Meer details zijn te vinden in hoofdstuk 6. Vooral de gemeente heeft hier een belangrijke taak naar haar inwoners toe. Om de monitoring efficiënt te laten verlopen is het immers belangrijk in elke gemeente een trekker aan te duiden, de adoptie peter/meter. De gemeente, eventueel geholpen door het regionaal landschap en LIKONA, duidt deze persoon aan en geeft zijn/haar coördinaten door aan de LIKONA-coördinator (zie adresgegevens in bijlage 3).

#### Opleiden

Soorten en leefgebieden inventariseren is niet altijd even eenvoudig. Daarom wordt er opleiding voorzien voor de gemeentelijke peter/meter en de vrijwilligers.

Heel wat organisaties bieden dergelijke cursussen aan (zie hoofdstuk 6). Specifiek voor de boomkikker vermelden we de cursussen en uitstappen die RLH rond de geadopteerde soorten georganiseerd worden (zie hoofdstuk 6) en de uitstappen van de herpetologische werkgroep van LIKONA.

De gemeente ondersteunt deze opleiding. Zij voorziet bijvoorbeeld vergaderruimte, organiseert de nodige postverzendingen, plaatst de aankondiging op de website en in het gemeentelijke infoblad of stelt haar kopieermachine en/of printers ter beschikking.

### **7.3.2 De eigenlijke inventarisatie**

#### Opstart inventarisatie

Bij de start van elk nieuw seizoen neemt de LIKONA verantwoordelijke contact op (eventueel via het regionaal landschap) met de gemeentelijke peter/meter en bezorgt hem/haar het nodige materiaal (zie 7.2). Kaarten en invulformulieren vind je op de bijgeleverde cd-rom. De gemeente kan haar infrastructuur ter beschikking stellen om deze af te printen. Indien kaarten aangepast moeten worden via een GIS -systeem (vb. inkleuren nieuwe telgebieden, leggen trajecten, etc.) dan kan hiervoor een beroep gedaan worden op de LIKONA-coördinator.

De gemeentelijke peter/meter wordt eveneens geïnformeerd waar en wanneer er geteld moet worden.

De peter/meter neemt vervolgens contact op met de vrijwilligers en verdeelt het werk.



## Inventarisatie

De peter/meter houdt contact met de vrijwilligers en controleert of de vooropgestelde doelstellingen gehaald worden. Hij/zij speelt eventuele vragen door aan deskundigen zoals de specialisten van de herpetologische werkgroep van LIKONA (contactgegevens in bijlage 3). Met vragen over stafkaarten en/of invulformulieren of het uitlenen van materiaal kan je bij het PNC terecht (contactgegevens in bijlage 3).

Iedere teller zorgt dat de volledig ingevulde formulieren en de stafkaarten bij de gemeentelijke peter/meter belanden. Als er een jaarlijkse terugkomdag georganiseerd wordt is dit het uitgelezen moment om al deze gegevens te verzamelen. De gemeentelijke peter/meter stuurt alle verwerkte gegevens door aan de LIKONA verantwoordelijke (contactgegevens in bijlage 3).

Het is eveneens belangrijk de vrijwilligers regelmatig te informeren over de voortgang van het project. Dit kan o.a. op de gemeentelijke website, op de website van het regionaal landschap of op infoavonden georganiseerd door de gemeente of het regionaal landschap. Dit kan een jaarlijkse 'terugkomdag' voor de vrijwilligers worden waar de gemeente logistiek ondersteunt (zie ook hoofdstuk 6).

## Verzamelen data

De gegevens worden door de vrijwilligers verzameld. Elke vrijwilliger zorgt er voor dat de bijgeleverde kaarten en invulformulieren volledig ingevuld worden.

Op het einde van het seizoen zorgt de gemeentelijke peter/meter ervoor dat alle formulieren aan de gemeente en aan de LIKONA-coördinator bezorgd worden. De LIKONA-coördinator neemt tijdig contact op met de peter/meter en/of de gemeente. Heel wat data gaan immers verloren omdat de gegevens niet tijdig of niet in de correcte vorm worden doorgegeven.

### **7.3.3 Naverwerking**

#### Dataopslag en dataverwerking

Dit is specialistenwerk. Op het PNC worden de nodige databanken ontwikkeld waarin de gegevens opgeslagen kunnen worden. De data worden in deze databanken ingevoerd. Na een aantal jaren kan op basis van deze gegevens de trend van de geadopteerde soort worden bepaald. Deze trends geven dan aan in hoeverre de gestelde doelen bereikt werden en hoe effectief het gevoerde beheer was.

#### Terugkoppeling resultaten

Eens verwerkt moeten de resultaten teruggekoppeld worden naar de gemeenten en vrijwilligers. De LIKONA -coördinator bekijkt samen met het regionaal landschap hoe dit best georganiseerd kan worden (vb. lokale presentaties, presentaties op de LIKONA - studiedag, presentaties op Vlaamse studiedagen, presentatie op jaarlijkse terugkomdag). De gemeente kan hier logistieke steun geven en meehelpen bij het uitwerken van deze presentaties.



## GEMEENTEN ADOPTEREN LIMBURGSE SOORTEN

Actieplan knoflookpad

PEER

8 Verdere acties



## 8 Verdere acties

Ook in de buurgemeenten zijn er na 2000 nog knoflookpadden gevonden. Een verdere mogelijkheid is om met deze buurgemeenten (Hechtel-Eksel, Houthalen-Helchteren, Meeuwen-Gruitrode) samen te werken. Ontsnippering van het gebied om de geïsoleerde populaties terug met elkaar in verbinding te stellen, is hier zeker een interessante piste.

In eerste instantie kan vanaf Bomerhei aan de andere kant van de Bollisserbeek in Resterheide via een aantal nieuwe poelen de verbinding gemaakt worden met het Zwart Water. De werkgroep Resterheide kan hierbij een belangrijke bijdrage betekenen.

Via de stroom van de Bollisserbeek en de Dommel kan via de aanleg van nieuwe geschikte poelen en geschikt landbiotoop de verbinding gemaakt worden naar de gebieden waar er na 2000 nog knoflookpadden zijn waargenomen, nl. het Zuiden van Peer, het schietveld van Meeuwen-Gruitrode en Houthalen-Helchteren.

Een eerste stap is dat iedere gemeente zijn populatie ter plaatse probeert te versterken door het leefgebied (voortplantingspoelen en landbiotoop) te herstellen. De kennis en ervaring opgedaan in Peer - dat hier een trekkersrol kan opnemen - kan hier goed van pas komen.



## GEMEENTEN ADOPTEREN LIMBURGSE SOORTEN

Actieplan knoflookpad

PEER

# LITERATUURLIJST





## Literatuurlijst

- Bauwens, D. & K. Claus, 1996. Verspreiding van amfibieën en reptielen in Vlaanderen. De Wielewaal Turnhout, 1992p.
- Bosman, W., 2005a. Fiche Herkenning Knoflookpad. Stichting RAVON, Nijmegen.
- Bosman, W., 2005b. Fiche Herkenning Knoflookpadlarve. Stichting RAVON, Nijmegen.
- Bosman W., 2005c. Inrichtingsvisie voor het leefgebied van de knoflookpad in Toterfout. Stichting RAVON, Nijmegen in opdracht van Provincie Noord-Brabant.
- Colazzo, S. & D. Bauwens, 2003. Aanwijzen van prioritaire soorten voor het natuurbeleid in de provincie Limburg. Verslag van het Instituut voor Natuurbehoud 2003.5, Brussel.
- Colazzo, S., P. Baert, F. Valck & D. Bauwens, 2001. Kwantificeren van recente veranderingen in status van amfibieën en hun biotopen in het landelijk gebied. VLINA 00/02. Rapport Instituut voor Natuurbehoud R.2002.03. Instituut voor Natuurbehoud, Brussel, 209p.
- Crombaghs, B.H.J.M. & R.C.M. Creemers, 2001. Beschermingsplan knoflookpad 2001-2005. Ministerie van Landbouw, Natuurbeheer en Visserij, 's Gravenhage.
- Crombaghs, B., M. Dorenbosch, R. Geraedts, V. van Schaik & A. Lenders, 1999. De knoflookpad in Limburg. Monitoring in 1999 en een overlevingsplan voor de periode 2000-2005. Provincie Limburg, Afdeling Groen en Ministerie van LNV-Directie Zuid.
- De Bruyn L., A. Anselin, D. Bauwens, S. Colazzo, D. Maes, G. Vermeersch & E. Kuijken., 2003. The Status of Biodiversity in Flanders, 10 years after Rio. Bulletin of the Royal Belgian Institute of Natural Sciences, Biology 73: 37-47
- Engelen, P., 2005a. Ontwerpfase Beschermingsplan. Intern document.
- Engelen, P., 2005b. Een knoflookpadwater moet aan de volgende eisen voldoen. Intern document.
- Engelen, P., 2005c. Werkdocument.
- Lambrechts, J., K. De Coster & M. Indeherberg, 2003. Handleiding voor monitoring van Grenspark De Zoom – Kalmthoutse heide. Aeolus in opdracht van Grenspark De Zoom – Kalmthoutse heide. 67p.
- Lemmens, T., 2007. Draagvlak voor soortbescherming bij de Limburgse gemeenten. Invloed van het project "Gemeenten adopteren Limburgse Soorten". Thesis van de Wageningen Universiteit, Forest and Nature Conservation Policy Group. 104 pp.
- Lenders, H.J.R., C.C.H. Marijnissen & R.P.W.H. Felix, 1993. Waarnemen en herkennen van amfibieën en reptielen in het veld. RAVON, 77 pp.

Lenders, H.J.R., A.H.P. Stumpel & R.C.M. Cremers, 2000. Toekomst voor poelen? DLN 101 (4): 104-106.

Ottburg, F.G.W.A., A.H.P. Stumpel, & E. Pullen, 2005. De knoflookpad in het dal van de Overijsselse Vecht. Populatie, habitatkenmerken en beheer met nadruk op landhabitat. Alterra-rapport 1151, Alterra, Wageningen.

Peeters, M.; A. Franklin, & J.L. Van Goethem, J.L., 2003. Biodiversity in Belgium. Koninklijk Belgisch Instituut voor Natuurwetenschappen, Brussels: 416 pp.

Peeters, M., J.L. Van Goethem, A. Franklin, M. Schlessen, & H. De Koeijer, 2004. Biodiversiteit in België. Een overzicht. Koninklijk Belgisch Instituut voor Natuurwetenschappen, Brussels 20 pp.

Schops, I., 1999. Amfibieën en reptielen in Limburg. Verspreiding, bescherming en herkenning. Provinciaal Natuurcentrum, Het Groene Huis, Domein Bokrijk.

### ***Internetreferenties***

Europese verdragen: overzicht: <http://europa.eu/scadplus/leg/en/s15006.htm>

Verdrag van Bonn: <http://europa.eu/scadplus/leg/en/lvb/l28051.htm>

Verdrag van Bern: <http://europa.eu/scadplus/leg/en/lvb/l28050.htm>

Vogelrichtlijn: <http://eur-lex.europa.eu/LexUriServ/LexUriServ.do?uri=CELEX:31979L0409:NL:HTML>

Habitatrichtlijn: <http://eur-lex.europa.eu/LexUriServ/LexUriServ.do?uri=CELEX:31992L0043:NL:HTML>

Natura2000: <http://europa.eu/scadplus/leg/en/lvb/l28076.htm>

6<sup>de</sup> milieu actieprogramma van de Europese Gemeenschap:

<http://europa.eu/scadplus/leg/nl/lvb/l28176.htm>

Hyla werkgroep : <http://www.hylawerkgroep.be>

## GEMEENTEN ADOPTEREN LIMBURGSE SOORTEN

Actieplan knoflookpad

PEER

BIJLAGEN



## Bijlagen

### Bijlage 1: gemeentelijke soortentabel van de stad Peer

In de eerste rij worden de Limburgse soorten die in de gemeente voorkomen vermeld. In de linkerkolom worden de criteria opgesomd en in de kolom daarnaast de maximum score die de soort voor dat criterium kan behalen. Onderaan staan de totale scores per soort. Knoflookpad haalde de hoogste score (45).

| Stad Peer   |                                      |       |           |           |           |           |           | geelgors  | ijsvogel | kamsalamander | knoflookpad | kl. ijsvogelvlinder | posbeekjuffer |
|---|--------------------------------------|-------|-----------|-----------|-----------|-----------|-----------|-----------|----------|---------------|-------------|---------------------|---------------|
| Aantal Limburgse soorten: 27  |                                      |       |           |           |           |           |           |           |          |               |             |                     |               |
| Klasse  |                                      | Score |           |           |           |           |           |           |          |               |             |                     |               |
| <b>Rol van de gemeente</b>  |                                      |       |           |           |           |           |           |           |          |               |             |                     |               |
| Beschermingsmaatregelen voor de soort kunnen in het gemeentelijk beleid gekaderd worden.  | Er werden al initiatieven genomen    | 10    | 0         | 0         | 0         | 10        | 0         | 0         |          |               |             |                     |               |
|   | Er zijn initiatieven gepland         | 5     | 0         | 0         | 0         | 0         | 0         | 0         |          |               |             |                     |               |
| <b>Risicofactoren</b>   |                                      |       |           |           |           |           |           |           |          |               |             |                     |               |
| De soort is erg gevoelig voor menselijke verstoring.  |                                      | -5    | 0         | 0         | 0         | 0         | 0         | 0         |          |               |             |                     |               |
| De kans dat de soort op korte termijn verdwijnt is groot (kleine populatie, geïsoleerde populatie, lage dispersie-capaciteit soort, oncontroleerbare externe factoren..). |                                      | -5    | 0         | 0         | 0         | -5        | 0         | 0         |          |               |             |                     |               |
| <b>Voordelen van de soort</b>   |                                      |       |           |           |           |           |           |           |          |               |             |                     |               |
| # gemeenten waarin de soort voorkomt.   | 1                                    | 20    | 0         | 0         | 0         | 0         | 0         | 0         |          |               |             |                     |               |
|   | 2 - 5                                | 10    | 0         | 0         | 0         | 10        | 10        | 0         |          |               |             |                     |               |
|   | 6-10                                 | 5     | 0         | 0         | 0         | 0         | 0         | 5         |          |               |             |                     |               |
| # prioritaire soorten in de gemeente (score > 0).   | 1 - 10                               | 5     | 5         | 5         | 5         | 5         | 5         | 5         |          |               |             |                     |               |
| Indicator soort, tzt. maatregelen getroffen voor deze soort komen ook andere (prioritaire Limburgse) soorten ten goede.   |                                      | 5     | 5         | 5         | 5         | 5         | 5         | 5         |          |               |             |                     |               |
| Aaibare soort waarmee de gemeente zich kan identificeren (vermarktbaar).  | Door de gemeente geprefereerde soort | 10    | 0         | 0         | 0         | 10        | 10        | 0         |          |               |             |                     |               |
|   | Voor de gemeente aanvaardbare soort  | 5     | 0         | 0         | 0         | 0         | 0         | 0         |          |               |             |                     |               |
|   | Weinig interesse                     | 0     | 0         | 0         | 0         | 0         | 0         | 0         |          |               |             |                     |               |
| <b>Draagvlak</b>  |                                      |       |           |           |           |           |           |           |          |               |             |                     |               |
| Bij het beheer van de soort kunnen meerdere doelgroepen betrokken worden.   | >2 doelgroepen                       | 10    | 0         | 0         | 0         | 10        | 0         | 0         |          |               |             |                     |               |
|   | 2 doelgroepen                        | 5     | 5         | 5         | 5         | 0         | 5         | 5         |          |               |             |                     |               |
| <b>SCORE</b>  |                                      |       | <b>15</b> | <b>15</b> | <b>15</b> | <b>45</b> | <b>25</b> | <b>20</b> |          |               |             |                     |               |

Volgende Limburgse soorten worden eveneens in Peer gevonden: wespandief, wielewaal, zwarte specht, beekoeverlibel, bosbeekjuffer, wekkertje, dicht havikskruid, drijvende waterweegbree, gevlekte orchis, grote ratelaar, hondsviooltje, klein blaasjeskruid, klein warkruid, klokjesgentiaan, kruipbrem, liggende vleugeltjes bloem en ronde zonnedaauw.

**Bijlage 2: overzicht van de soorten die in de verschillende Limburgse gemeenten geadopteerd werden**

| Gemeente             | Soort                   | Engelse naam             | Wetenschappelijke naam                           |
|----------------------|-------------------------|--------------------------|--|
| Alken                | ijsvogel                | common kingfisher        | <i>Alcedo atthis</i>                             |
| As                   | jeneverbes              | common juniper           | <i>Juniperus communis</i>                        |
| Beringen             | watersnip               | common snipe             | <i>Gallinago gallinago</i>                       |
| Bilzen               | dwergblauwtje           | small blue               | <i>Cupido minimus</i>                            |
| Bocholt              | geelgors                | yellowhammer             | <i>Emberiza citrinella</i>                       |
| Borgloon             | gulden sleutelbloem     | cowslip                  | <i>Primula veris</i>                             |
| Bree                 | grauwe klauwier         | red-backed shrike        | <i>Lanius collurio</i>                           |
| Diepenbeek           | boomkikker              | common tree frog         | <i>Hyla arborea</i>                              |
| Dilsen-Stokkem       | zadelsprinkhaan         | bushcricket              | <i>Ephippiger ephippiger</i>                     |
| Genk                 | rugstreepdad            | natterjack toad          | <i>Bufo calamita</i><br><i>Epidalea calamita</i> |
| Gingelom             | knautiabij              | solitary mining bee      | <i>Andrena hattorfiana</i>                       |
| Halen                | gewone eikvaren         | common polypody          | <i>Polypodium vulgare</i>                        |
| Ham                  | variabele waterjuffer   | variable damselfly       | <i>Coenagrion pulchellum</i>                     |
| Hamont-Achel         | heivlinder              | grayling                 | <i>Hipparchia semele</i>                         |
| Hasselt              | gierzwaluw              | common swift             | <i>Apus apus</i>                                 |
| Hechtel-Eksel        | nachtzwaluw             | nightjar                 | <i>Caprimulgus europaeus</i>                     |
| Heers                | ingekorven vleermuis    | geoffroy's bat           | <i>Myotis emarginatus</i>                        |
| Herk-de-Stad         | grote modderkruiper     | weatherfish              | <i>Misgurnus fossilis</i>                        |
| Herstappe            | kattendoorn             | spiny restharrow         | <i>Ononis spinosa</i>                            |
| Heusden-Zolder       | kleine ijsvogelvlinder  | white admiral            | <i>Limenitis camilla</i>                         |
| Hoeselt              | das                     | badger                   | <i>Meles meles</i>                               |
| Houthalen-Helchteren | wekkertje               | common green grasshopper | <i>Omocestus viridulus</i>                       |
| Kinrooi              | grote weerschijnvlinder | purple emperor           | <i>Apatura iris</i>                              |
| Kortesseem           | eikelmuis               | garden dormouse          | <i>Eliomys quercinus</i>                         |
| Lanaken              | klaverblauwtje          | mazarine blue            | <i>Polyommatus semiargus</i>                     |
| Leopoldsburg         | zwarte specht           | black woodpecker         | <i>Dryocopus martius</i>                         |
| Lommel               | boomleeuwerik           | woodlark                 | <i>Lulula arborea</i>                            |
| Lummen               | huiszwaluw              | house martin             | <i>Delichon urbica</i>                           |
| Maaseik              | bosbeekjuffer           | beautiful demoiselle     | <i>Calopteryx virgo</i>                          |
| Maasmechelen         | roodborsttapuit         | stonechat                | <i>Saxicola torquata</i>                         |
| Meeuwen-Grutrode     | boskrekkel              | wood cricket             | <i>Nemobius sylvestris</i>                       |
| Neerpelt             | wulp                    | curlew                   | <i>Numenius arquata</i>                          |
| Nieuwerkerken        | kerkuil                 | barn owl                 | <i>Tyto alba</i>                                 |
| Opglabbeek           | vinpootsalamander       | palmate newt             | <i>Lissotriton helveticus</i>                    |
| Overpelt             | groentje                | green hairstreak         | <i>Callophrys rubi</i>                           |
| Peer                 | knoflookpad             | common spadefoot toad    | <i>Pelobates fuscus</i>                          |
| Riemst               | grauwe gors             | corn bunting             | <i>Emberiza calandra</i>                         |
| Sint-Truiden         | veldleeuwerik           | eurasian skylark         | <i>Alauda arvensis</i>                           |
| Tessenderlo          | gekraagde roodstaart    | common redstart          | <i>Phoenicurus phoenicurus</i>                   |
| Tongeren             | steenuil                | little owl               | <i>Athene noctua</i>                             |
| Voeren               | hazelmuis               | common dormouse          | <i>Muscardinus avellanarius</i>                  |
| Wellen               | kamsalamander           | warty newt, crested newt | <i>Triturus cristatus</i>                        |
| Zonhoven             | roerdomp                | great bittern            | <i>Botaurus stellaris</i>                        |
| Zutendaal            | veldparelmoervlinder    | glanville fritillary     | <i>Melitaea cinxia</i>                           |





### Bijlage 3: lijst met contactpersonen

#### **Regionaal Landschap Kempen en Maasland**

Winterslagstraat 87, 3600 Genk  
tel.: 089 32 28 10  
e-mail: [info@rlkm.be](mailto:info@rlkm.be)  
website: [www.rlkm.be](http://www.rlkm.be)

Els Peusens  
Promotor GALS-project  
e-mail: [els@rlkm.be](mailto:els@rlkm.be)

Sabine Delhaise  
Coördinator Natuur  
e-mail: [sabine@rlkm.be](mailto:sabine@rlkm.be)

Trees Verhelle  
Landschapsanimator  
e-mail: [trees@rlkm.be](mailto:trees@rlkm.be)

Katja Groven  
Bedrijfsplanner VLM voor RLKM  
Koningin Astridlaan 10, 3500 Hasselt  
e-mail: [katja@rlkm.be](mailto:katja@rlkm.be)  
e-mail: [katja.groven@vlm.be](mailto:katja.groven@vlm.be)

#### **Limburgs Steunpunt voor Rurale Ontwikkeling**

Benny Vangansewinkel  
Coördinator  
Weyerstraat 1, 3990 Peer  
tel.: 011 60 50 75  
e-mail: [info@ruraalsteunpunt.be](mailto:info@ruraalsteunpunt.be)

#### **Natuurpunt Peer en Meeuwen-Gruitrode**

Paul Capals  
Voorzitter  
tel.: 011 63 12 89  
e-mail: [paul.capals@euphony.net](mailto:paul.capals@euphony.net)

Robert Van Dingenen  
Amfibieëndeskundige  
tel.: 011 63 55 94  
e-mail: [vandingenentack@scarlet.be](mailto:vandingenentack@scarlet.be)

#### **Provinciaal Natuurcentrum**

Het Groene Huis  
Domein Bokrijk, 3600 Genk  
tel.: 011 26 54 50  
e-mail: [pnc@limburg.be](mailto:pnc@limburg.be)

Peter Baert  
Projectcoördinator GALS-project  
tel.: 011 26 54 88  
e-mail: [pbaert@limburg.be](mailto:pbaert@limburg.be)

Luc Crevecoeur  
LIKONA-coördinator  
tel.: 011 26 54 62  
e-mail: [lcrevecoeur@limburg.be](mailto:lcrevecoeur@limburg.be)

Johan Lambrix  
MOS-coördinator  
tel.: 011 26 54 59  
e-mail: [jlambrix@limburg.be](mailto:jlambrix@limburg.be)

#### **Regionaal Landschap Lage Kempen**

Grote Baan 176, 3530 Houthalen-Helchteren  
tel.: 011 78 52 59  
e-mail: [info@rlk.be](mailto:info@rlk.be)  
website: [www.rlk.be](http://www.rlk.be)

#### **Regionaal Landschap Haspengouw en Voeren**

Vorststraat 2, 3500 Hasselt  
tel.: 011 31 38 98  
e-mail: [info@rlh.be](mailto:info@rlh.be)  
website: [www.rlh.be](http://www.rlh.be)



#### **Bijlage 4: basistekst communicatie**

Limburgse soorten ... een voorbeeldproject voor natuur in Europa!

Limburg is het meest bekend om haar “groene” imago. Niet onterecht. Meer dan veertig procent van de Vlaamse natuur komt immers nog in Limburg voor. Wat velen niet weten is dat heel wat zeldzame en bedreigde plant- en diersoorten dit groene Limburg als hun thuishaven kozen ... hopen om van hieruit te kunnen groeien.

De Limburgse situatie is heel erg vergelijkbaar met wat er op wereldvlak gebeurt: steeds meer plant- en diersoorten hebben een steeds kleinere oppervlakte om te leven. Nochtans levert deze biodiversiteit (geheel van planten en dieren en hun leefgebieden) al miljoenen jaren de mensen heel wat op: gezond voedsel, drinkbaar water, veilige thuishaven, bestrijding van ziektes, enz. Vandaar dat de Europese regeringsleiders het initiatief namen om de achteruitgang van de biodiversiteit te stoppen: het project kreeg de naam “Countdown 2010” en beoogt de achteruitgang van de biodiversiteit tegen te gaan tegen 2010. Iedereen wordt gevraagd om hieraan mee te werken... Hiervoor moet je in Limburg zijn natuurlijk! Al heel wat jaren wordt er pionierswerk geleverd door mensen met een hart voor natuur en nu is dat niet anders!

Om deze zeldzame en bedreigde soorten nieuwe kansen te geven nam het provinciebestuur van Limburg in samenwerking met de Limburgse regionale landschappen het initiatief om te starten met een uniek voorbeeldproject voor Europa: het project “Limburgse soorten”.

Eén van de doelstellingen van het project Limburgse soorten is dat gemeentebesturen een zeldzame of bedreigde Limburgse soort “adoptereren” om er zorg voor te dragen, ... een soort van foster-parents-plan voor onze planten en dieren, zeg maar.

Het project Limburgse soorten wordt gefinancierd door de provincie Limburg met steun van Europa (Europees Fonds voor Regionale Ontwikkeling, EFRO). 5 mensen zetten de komende jaren hun beste beentje voor om dit project samen met alle partners tot een succes te brengen.

En de resultaten blijven niet uit: “alle vierenvestig Limburgse gemeenten” adopteerden reeds een Limburgse soort! Soorten zoals bv. de boomkikker, de modderkruiper, de nachtzwaluw, de das, enz. mogen allen stilletjes hopen op een betere toekomst. Dit is echt een opsteker!

Volgende stap is samen met de gemeentebesturen voor al deze soorten een actieplan op te stellen en samen met alle organisaties en mensen met een hart voor natuur stappen te zetten voor een aangename leefomgeving en een duurzame toekomst voor ons en de komende generaties!

Limburgse soorten, een voorbeeld voor Europa!













## COLOFON

De deputatie van de Provincieraad van Limburg,  
Steve Stevaert, gouverneur-voorzitter,  
Marc Vandeput, Sylvain Sleypen,  
Gilbert Van Baelen, Frank Smeets, Hilde Claes,  
Erika Thijs, gedeputeerden en Valère Cornelis,  
wnd. provinciegriffier.

### *In samenwerking met:*

Het Regionaal Landschap Kempen en  
Maasland vzw en de stad Peer.

### REDACTIE

Els Peusens

### EINDREDACTIE

Peter Baert

### TEKSTVERBETERING

Dirk Bauwens, Peter Engelen, Ignace Schops,  
Jan Stevens, Evelien Stokmans

### ADVIES

*Acties:* Peter Engelen, Fons Kenis,  
Rauwerd Roosen

*Communicatie:* Anneleen Mengels

*Monitoring:* Dirk Bauwens, Peter Engelen

*Draagvlak:* Thomas Lemmens

### FOTO'S

Wilbert Bosman, Peter Engelen,  
Anneleen Mengels

### ORTHOFOOTO'S

Middenschalig, kleur, provincie Limburg: VLM/  
OC en provincie Limburg, opname 2003 (AGIV)

### BEELDBEWERKING EN LAY-OUT

Esengul Gölpek, Peter Baert

### LOGO

Blikvoer

### VERANTWOORDELIJKE UITGEVER

Jan Stevens, Provinciaal Natuurcentrum, Het  
Groene Huis, Domein Bokrijk, 3600 Genk

D/2007/5857/37

## Gemeenten adopteren Limburgse soorten

Een initiatief van de Provincie Limburg en de Limburgse Regionale Landschappen  
Project met de financiële steun van het Europees Fonds voor Regionale Ontwikkeling (EFRO)



## COLOFON

De deputatie van de Provincieraad van Limburg,  
Steve Stevaert, gouverneur-voorzitter,  
Marc Vandeput, Sylvain Sleypen,  
Gilbert Van Baelen, Frank Smeets, Hilde Claes,  
Erika Thijs, gedeputeerden en Valère Cornelis,  
wnd. provinciegiffier.

*In samenwerking met:*

Het Regionaal Landschap Kempen en  
Maasland vzw en de stad Peer.

**REDACTIE**

Els Peusens

**EINDREDACTIE**

Peter Baert

**TEKSTVERBETERING**

Dirk Bauwens, Peter Engelen, Ignace Schops,  
Jan Stevens, Evelien Stokmans

**ADVIES**

*Acties:* Peter Engelen, Fons Kenis,  
Rauwerd Roosen

*Communicatie:* Anneleen Mengels

*Monitoring:* Dirk Bauwens, Peter Engelen

*Draagvlak:* Thomas Lemmens

**FOTO'S**

Wilbert Bosman, Peter Engelen,  
Anneleen Mengels

**ORTHO FOTO'S**

Middenschalg, kleur, provincie Limburg: VLM/  
OC en provincie Limburg, opname 2003 (AGIV)

**BEELDBEWERKING EN LAY-OUT**

Esengul Gölpek, Peter Baert

**LOGO**

Blikvoer

**VERANTWOORDELIJKE UITGEVER**

Jan Stevens, Provinciaal Natuurcentrum, Het  
Groene Huis, Domein Bokrijk, 3600 Genk

D/2007/5857/37

### Gemeenten adopteren Limburgse soorten

Een initiatief van de Provincie Limburg en de Limburgse Regionale Landschappen  
Project met de financiële steun van het Europees Fonds voor Regionale Ontwikkeling (EFRO)