

Actieplan Nieuwerkerken



Kerkuil



Actieplan Nieuwwerkerken



Kerkuil



ACTIEPLAN KERKUIL

Gemeente Nieuwerkerken



Gemeenten adopteren Limburgse soorten

Een initiatief van de provincie Limburg en de Limburgse regionale landschappen
Project met de financiële steun van het Europees Fonds voor Regionale Ontwikkeling (EFRO)



GEMEENTEN ADOPTEREN LIMBURGSE SOORTEN

Actieplan kerkuil

NIEUWERKERKEN

SAMENVATTING

Samenvatting

Limburgse soorten ... een voorbeeldproject voor natuur in Europa

Limburg is bekend om haar "groene" imago. Niet onterecht. Meer dan veertig procent van de oppervlakte Vlaamse natuur ligt in Limburg. Meer dan negentig procent van de in Vlaanderen aanwezige dieren en planten, vind je ook in Limburg. Meer nog: heel wat zeldzame en bedreigde plant- en diersoorten komen uitsluitend in Limburg voor. En deze biodiversiteit is heel belangrijk. Wereldwijd levert ze de mensen heel wat op: een goede leefomgeving, gezond voedsel, drinkbaar water, een veilige thuishaven, controle en bestrijding van ziektes, enz.

Deze natuurlijke rijkdom verdwijnt, niet alleen in ver afgelegen regenwouden, maar ook bij ons. Beleidsmakers realiseerden zich dan ook dat er nood was aan concrete acties om deze achteruitgang te stoppen. Dit mondde uit in het "**Countdown 2010-initiatief**", een Europese oproep om de handen in elkaar te slaan om het verlies aan biodiversiteit te stoppen. Iedereen wordt gevraagd om hieraan mee te werken. Al heel wat jaren wordt er in de provincie Limburg pionierswerk geleverd door mensen met een hart voor natuur en die traditie zetten we voort.

Om zeldzame en bedreigde soorten nieuwe kansen te geven sloegen het provinciebestuur van Limburg en de Limburgse regionale landschappen de handen in elkaar en lanceerden ze met de financiële steun van het Europees Fonds voor Regionale Ontwikkeling (EFRO) een uniek project: "Gemeenten adopteren Limburgse soorten".

Alle vierenvestig Limburgse gemeenten adopteerden elk een typisch Limburgse soort. Voor deze soort gaan ze de komende jaren extra zorg dragen. Het voorliggende gemeentelijk actieplan, dat het projectbureau samen met de gemeente geschreven heeft, is hiervan de start. Terreinacties zijn de spil waarrond alles draait, maar het project gaat verder. Ook communicatie, sensibilisatie en educatie krijgen hun plaats. Bij al deze activiteiten worden zoveel mogelijk mensen binnen de gemeente betrokken.

Zo wordt de bescherming van de typische soort een zaak van iedereen.

Nieuwerkerken adopteert de kerkuil

Met de kerkuil adopteert Nieuwerkerken een erg aabare soort. Kerkuilen - en vooral de uilenjongen - hebben een hoog knuffelgehalte. Bovendien kan je ze af en toe ook echt zien. 's Nachts een kerkuil zien vliegen is een beleving die je niet snel weer vergeet. Misschien kan je zelfs aanwezig zijn bij het ringen van de jongen, of bij het vrijlaten van vogels die verzorgd werden in een vogelopvangcentrum.

De kerkuil doet het nog behoorlijk goed in Vlaanderen. Toch mogen we ondanks deze wetenschap niet op onze lauweren rusten. De kerkuil is een fragile soort, die gevoelig is voor strenge winters en slechte muizenjaren. Als de populatie zwak is, kan een extra tegenslag grote gevolgen hebben.

Nieuwerkerken wil zich met de adoptie van de kerkuil inzetten voor het behoud en de versterking van deze soort.



Een schattig kerkuilskuiken (foto: Inge Nevelsteen).

Concreet

De belangrijkste redenen voor de achteruitgang van de kerkuil zijn het verlies aan geschikte broedplaatsen, het verlies en de kwaliteitsvermindering van geschikte voedselbiotopen en een hogere onnatuurlijke sterfte door menselijke invloeden.

In dit actieplan wordt beschreven hoe deze negatieve trend kan omgebogen worden. We streven in de eerste plaats naar het behoud van de bestaande kerkuilpopulatie, maar beogen ook een toename.

Kerkuilen jagen al vliegend boven stroken waarin veel kleine zoogdieren te vinden zijn. Door de foerageergebieden van de kerkuil te verbeteren, kunnen de uilen makkelijker aan voedsel komen. Dit kan verwezenlijkt worden door te zorgen voor een gevarieerd landschap waar naast intensieve landbouwpercelen in randen, ruigtes en kleine landschapselementen ook genoeg schuilplaatsen en voedsel aanwezig zijn voor prooidieren zoals muizen.

Als de draagkracht van het landschap groter wordt, worden de territoria van de individuele uilenkoppels kleiner, zodat er meer ruimte vrijkomt voor bijkomende broedparen.

Bijkomende broedkoppels hebben nood aan bijkomende broedlocaties en -ruimte. De plaatsen waar kerkuilen traditioneel broeden, zoals toegankelijke kerkzolders, worden schaarser. De kerkuil kan uit de nood geholpen worden door het plaatsen van speciale kerkuilkasten. In Nieuwerkerken zijn reeds een vijftal kerkuilkasten geplaatst door de Kerkuilwerkgroep. Als de kerkuilpopulatie toeneemt, is het een logische actie om kerkuilkasten bij te plaatsen. Reeds 74 procent van de kerkuilpopulatie in Limburg nestelt in kerkuilbakken.

Een derde streven is om het aantal kerkuilen dat sterft door menselijk toedoen te doen dalen. Belangrijkste boosdoeners zijn vergiftiging, het verkeer en verdrinking.

Samen sterk

Om deze doelstellingen te bereiken, is de hulp nodig van heel wat mensen en doelgroepen uit Nieuwerkerken. Er moeten mensen gevonden worden die bereid zijn om een kerkuilnestkast te laten plaatsen op hun eigendom en landbouwers en grondeigenaren die een gunstig jachtbiotoop willen creëren. Om sterfte door menselijk toedoen te doen dalen, is sensibilisatie onontbeerlijk.

In hoofdstuk 6 worden mogelijke communicatieacties beschreven.

Naast communicatieacties die bedoeld zijn om de medewerking van de doelgroepen te vragen, komen ook acties aan bod die dienen om het draagvlak te vergroten. Als mensen van nabij kennis kunnen maken met de kerkuil, raken ze meer betrokken bij de soort. Het doel is om van de kerkuil de lieveling van de inwoners van Nieuwerkerken te maken, zodat ze enthousiast raken en ook hun steentje willen bijdragen in de bescherming van de soort en het natuurbehoud in het algemeen.

Metten is weten

Om te kunnen evalueren of de toegepaste beheersmaatregelen goed zijn voor de kerkuil, is het noodzakelijk dat er een goede monitoring gevoerd wordt. De Kerkuilwerkgroep levert al jarenlang goed werk door elk voorjaar de jongen te tellen en te ringen.

Niet enkel het aantal kerkuilen wordt nauwgezet in het oog gehouden. Ook de inspanningen van de gemeente en de betrokkenheid van de inwoners van Nieuwerkerken willen we in kaart brengen. Hoe dat kan, wordt beschreven in hoofdstuk 7.

INHOUDSTAFEL

Samenvatting.....	7
Gebruikte afkortingen	13
1 Algemene inleiding	17
1.1 Kader	17
1.2 Het probleem	17
1.3 Het internationale antwoord: "Het verdrag inzake het behoud van de biodiversiteit"	18
1.4 Europese verdragen en initiatieven	20
1.5 België en Vlaanderen	21
1.6 Limburg.....	22
1.7 Limburgse soorten	23
1.8 Het project	23
2 Kerkuil	29
2.1 Motivatie voor de soortkeuze	29
2.2 Beschrijving van de soort.....	29
3 Toestand in de gemeente	37
3.1 Situering en beschrijving van de gemeente	37
3.2 Verspreiding in de gemeente.....	38
3.3 Kansen en problemen	39
3.4 Reeds uitgevoerde acties	39
4 Concrete doelstellingen	43
4.1 Acties.....	43
4.2 Communicatie.....	43
4.3 Monitoring.....	43
5 Acties.....	47
5.1 Terreinacties.....	47
5.2 Administratieve acties.....	53
6 Communicatie.....	57
6.1 Provinciale communicatie	57
6.2 Regionale communicatie	61
6.3 Gemeentelijke communicatie.....	62
7 Monitoring en beheersevaluatie.....	69
7.1 Inventariseren van de inspanningen	69
7.2 Monitoring van de soort	70
7.3 Taakverdeling	70
Literatuurlijst	77
Bijlagen.....	81
Bijlage 1: gemeentelijke soortentabel van de gemeente Nieuwerkerken.....	81
Bijlage 2: overzicht van de soorten die in de verschillende Limburgse gemeenten geadopteerd werden	83
Bijlage 3: lijst met contactpersonen	85
Bijlage 4: basistekst communicatie.....	87

Gebruikte afkortingen

BS	Belgisch Staatsblad
CITES	Convention on the International Trade of Endangered Species
EFRO	Europees Fonds voor Regionale Ontwikkeling
EU	Europese Gemeenschap
GALS	Gemeenten adopteren Limburgse soorten
GST	gemeentelijke soortentabel
INBO	Instituut voor Natuur- en Bosonderzoek
IUCN	International Union for the Conservation of Nature
KLE	Kleine Landschapselementen
KB	Koninklijk Besluit
KHLim	Katholieke Hogeschool Limburg
KMO	kleine en middelgrote ondernemingen
LIKONA	Limburgse Koepel voor Natuurstudie
MKZ	mond- en klauwzeer
MOS	Milieuzorg Op School
NME	natuur- en milieueducatie
Cel NTMB	Cel Natuurtechnische Milieubouw
PNC	Provinciaal Natuurcentrum
RLH	Regionaal Landschap Haspengouw en Voeren vzw
RLKM	Regionaal Landschap Kempen en Maasland vzw
RLLK	Regionaal Landschap Lage Kempen vzw
VEN	Vlaams Ecologisch Netwerk
VLM	Vlaamse Landmaatschappij
WHC	UNESCO World Heritage Convention
XIOS Hogeschool	eXpertisecentrum voor Industrie, Onderwijs en Samenleving

GEMEENTEN ADOPTEREN LIMBURGSE SOORTEN

Actieplan kerkuil

NIEUWERKERKEN

1 Algemene inleiding

1 Algemene inleiding

1.1 Kader

De provincie Limburg kan een mooi biodiversiteitrapport voorleggen. De provincie is immers de hoedster van heel wat bijzondere soorten die vaak opvallend minder in de andere Vlaamse provincies voorkomen. Echte **Limburgse soorten** dus die we samen met hun leefgebied willen behouden en waar mogelijk versterken.

Het provinciebestuur en de regionale landschappen sloegen dan ook de handen in elkaar en lanceerden - met de financiële steun van het Europees Fonds voor Regionale Ontwikkeling (EFRO) - eind 2005 het project "Gemeenten Adopteren Limburgse Soorten (GALS)".

Een wel heel bijzonder project waarbij we een sterk merk (de Limburgse soorten) via een eenvoudig concept ("adoptie") in de kijker zetten. Elke gemeente in Limburg werd gevraagd een voor haar streek typische plant- of diersoort te adopteren, een soort die bijna uitsluitend in die gemeente voorkomt of die de ambassadeur is voor het typische landschap van de gemeente. Soorten die het karakter van de gemeente onderlijnen en waarvoor de gemeente een bijzondere inspanning wil doen. Een schot in de roos zoals bleek, want in juni 2006 had elk van de vierenvertig Limburgse gemeenten "haar" soort geadopteerd.

Gemeenten willen zich inzetten voor hun natuur. Ze willen dat ook liefst samen met andere mensen doen. Het actieplan, dat je nu in handen hebt, is dan ook het resultaat van heel wat overleg met de gemeenten, natuurbeheerders, boeren, industriëlen, onderwijzers, jagers, jongeren, de regionale landschappen, de provincie en het Vlaamse gewest. Al deze mensen werkten samen met ons een aantal concrete acties uit die de geadopteerde soort ten goede komt. Ook die benadering is uniek. Samenwerken werkt!

Natuurbehoud betekent niet enkel dat je de mensen met elkaar in contact brengt, het betekent ook dat je ze terug in contact brengt met de natuur. Dat is belangrijk want we vergeten vaak dat wij nog altijd een deel van die natuur zijn. Net als andere soorten hebben we de natuur nodig om te overleven. Wij beïnvloeden onze omgeving net zoals andere soorten, maar dat hoeft niet altijd een probleem te zijn.

Eigenlijk is dit plan dus een handleiding waarmee je zelf aan de slag kan. Wat kan jij als gemeente, of als inwoner doen voor je Limburgse soort? Geen grote woorden, maar daden. Of toch nog één groot woord: "Countdown 2010", een Europese oproep aan iedereen om de handen in elkaar te slaan om de achteruitgang van planten en dieren te helpen stoppen.

1.2 Het probleem

Dat soorten verdwijnen is normaal. Dat zeer veel soorten in korte tijd verdwijnen is niet normaal. Dat is nochtans wat er op dit moment gebeurt. Wetenschappers spreken zelfs van een "zesde extinctiegolf". Wereldwijd wordt ongeveer twintig procent van de gewervelde, vijftig procent van de ongewervelde dieren en zeventig procent van de planten bedreigd.

Het probleem stelt zich ook in Vlaanderen. Ongeveer zeven procent van de Vlaamse soorten is in minder dan vijftig jaar tijd verdwenen. Dertig procent wordt als 'kwetsbaar' of 'met uitsterven bedreigd' geklasseerd (Peeters, 2003, 2004). De Bruyn et al. (2003) spreken zelfs van dertig tot vijftig procent bedreigde soorten.

In Limburg gaat het weliswaar iets beter met de natuur, maar ook hier verdwijnen soorten. Denken we maar aan de vuursalamander, de ortolaan, het korhoen of de herfstschroeforchis. De achteruitgang van de veldleeuwerik of grauwe gors is alarmerend en soorten zoals de knoflookpad, de hamster en de rosse sprinkhaan zijn met uitsterven bedreigd.

De belangrijkste oorzaken van deze achteruitgang zijn gekend. Vernieling van leefgebied en versnippering, als gevolg van onze bouwwoede (huizen, industrie, infrastructuur, ontginning gronden voor landbouw), vervuiling, een ongewenst maar vaak aanwezig bijproduct van onze welvaartmaatschappij, verzuring en klimaatwijziging door de uitstoot van gassen uit o.a. huisverwarming, auto's en industrie bedreigen onze natuur. Ook overexploitatie van natuurlijke hulpbronnen en (ongewilde) introductie van invasieve soorten kunnen onze fauna en flora bedreigen. We kunnen het tij nochtans keren en daar zijn geen onmenselijke inspanningen voor nodig.

1.3 Het internationale antwoord: "Het verdrag inzake het behoud van de biodiversiteit"

Vanaf de jaren zeventig zagen heel wat internationale verdragen het daglicht. Die verdragen zijn de basis van ons natuurbehoud. Ze plaatsten natuurbehoud stevig op de politieke agenda. Landen die dergelijke verdragen ondertekenen, verplichten zich er immers toe de gemaakte afspraken in hun eigen nationale wetgeving te verankeren. In tabel 1.1 geven we een overzicht van de belangrijkste internationale verdragen die met het behoud van soorten en/of hun leefgebieden te maken hebben.

Jaar	Document	Doel
1971	RAMSAR verdrag	Het behoud van waterrijke gebieden (www.ramsar.org)
1972	Convention Concerning the Protection of the World Cultural and Natural Heritage (WHC)	Beschermen en bewaren voor de komende generaties van natuurlijke en culturele rijkdommen van wereldbelang (http://whc.unesco.org/world_he.htm)
1973	Convention on the international trade of endangered species of fauna en flora (CITES)	Bepalen van de voorwaarden waaronder bepaalde bedreigde planten en dieren (niet) verhandeld mogen worden (www.cites.org/)
1980	The world conservation strategy	Behoud van essentiële ecologische processen, genetische diversiteit en aanzet tot duurzaam gebruik
1987	Het Brundtland Rapport ("Our common future")	Behoud via duurzaam gebruik. Ontwikkeling en natuurbehoud zijn onlosmakelijk met elkaar verbonden (bv. armoede is de grootste oorzaak van verlies aan biodiversiteit)
1992	Het verdrag inzake het behoud van de biodiversiteit	Behoud van de biodiversiteit (www.biodiv.org)

Tabel 1.1 De belangrijkste verdragen die voor het behoud van de biodiversiteit belangrijk zijn.

Het belangrijkste internationale verdrag voor het natuurbehoud is ongetwijfeld "Het verdrag inzake het behoud van de biodiversiteit" dat één van de uitkomsten was van de "UN Conference on Environment and Development" georganiseerd in Rio in 1992. In dit verdrag staan twee begrippen centraal: "behoud van de biodiversiteit" en "duurzaam gebruik".

Biodiversiteit

Het woord biodiversiteit rolt niet eenvoudig van de tong. In "Het verdrag inzake het behoud van de biologische diversiteit" wordt het als volgt gedefinieerd (Art. 2):

de **variabiliteit** onder levende organismen van allerlei herkomst, met inbegrip van, onder andere, terrestrische, mariene en andere aquatische ecosystemen en de ecologische complexen waarvan zij deel uitmaken, dit omvat mede de **diversiteit tussen soorten, binnen soorten en van ecosystemen**.

Variatie dus: tussen soorten (a), binnen soorten (b) en van ecosystemen (c).

- a. Hoe meer planten- en diersoorten je in een gebied aantreft, hoe hoger de biodiversiteit. Maar er is meer.
- b. Hoewel we allemaal tot dezelfde soort behoren, lijken we zelden als twee druppels water op elkaar. We zijn geen identieke kopieën, omdat we verschillend erfelijk materiaal hebben. Hoe meer van die erfelijke varianten je in een groep planten, dieren of mensen hebt, hoe hoger de biodiversiteit.
- c. Planten en dieren (biotische factoren), bodem, water, lucht (abiotische kenmerken) en de wisselwerking tussen al die componenten vormen samen ecosystemen. Het geheel is echter veel meer dan de som van de delen. Planten en dieren passen het milieu immers aan hun noden aan. Denk aan bevers die met hun dammen compleet nieuwe ecosystemen creëren. De omgeving beïnvloedt op haar beurt de planten en dieren. Een dikke pels in koude streken, een lange snavel of tong om stuifmeel uit bloemkelken te zuigen, we kennen allemaal wel voorbeeldjes. Hoe complexer het systeem, of hoe meer systemen je in een bepaald gebied aantreft, hoe hoger de biodiversiteit.

Biodiversiteit behouden is belangrijk en niet enkel omdat planten en dieren mooi zijn. De effecten van bepaalde (milieu)risico's worden door de natuur getemperd. Zo worden kwetsbare kusten beschermd door begroeide duinengordels, voorkomen meanders overstromingen in woongebieden en spelen planten een belangrijke rol in het voorkomen van erosie. De ecosystemen regelen processen die het leven op aarde mogelijk maken. Ze zorgen voor zuiver water, zetten zonne-energie om in biomassa (= plantenmateriaal). Ze regelen de luchtkwaliteit en het klimaat. Ze verbeteren de bodemvruchtbaarheid en regelen de recyclage van nutriënten. Planten, dieren maar ook eencelligen liggen aan de basis van talrijke industriële processen en leveren ons voedsel, brandstof, vezels en geneesmiddelen. Maar een hoge biodiversiteit heeft ook een eigen schoonheid. Een gebied met veel soorten, enkele zeer zeldzame soorten of een bijzonder ecosysteem heeft voor heel wat mensen een bijzondere aantrekkingskracht. Recreatie en toerisme spelen hier trouwens vaak op in.

Je kan je natuurlijk afvragen of het verdwijnen van een bepaalde plant, een bepaald dier of een bepaalde genetische variant een groot probleem is. Die vraag kunnen we niet met een eenvoudig ja of nee beantwoorden. Het blijft namelijk koffiedik kijken hoe de dingen er binnen honderd, duizend of een miljoen jaar zullen uitzien. Wat we wel zeker weten is dat de dingen veranderen.

Het klimaat verandert in de loop der tijden. Er verschijnen nieuwe ziektes (MKZ, vogelgriep, blauwtong) of er doen zich catastrofes voor (overstromingen, vulkaanuitbarstingen, milieurampen). Daardoor verdwijnen soorten uit een gebied en komt er plaats vrij die andere soorten kunnen innemen. Op zich is daar niets mis mee ... zolang het aantal soorten en ecosystemen groot genoeg blijft. De veranderingen zijn immers niet altijd voorspelbaar. We weten dus ook niet welke soort of variant op een bepaald moment het gepaste antwoord op die **onvoorziene veranderingen** zal bieden! Een groot aantal varianten in de natuur verhoogt echter de kans dat we het juiste antwoord in huis hebben. Landbouwers zijn vertrouwd met dit probleem. Nieuwe ziektes of klimaatsomstandigheden vereisen resistente/aangepaste varianten.

Biodiversiteit behouden is dus investeren in de (onze!) toekomst. Biodiversiteit behouden betekent vooral dat we verstandig met onze natuurlijke hulpbronnen moeten omspringen. Duurzaam dus.

Duurzaam gebruik

In het Verdrag inzake het behoud van de biodiversiteit (1992) wordt **duurzaam gebruik** als volgt gedefinieerd.

Het gebruik van bestanddelen van de biologische diversiteit op een wijze en in een tempo die niet leiden tot achteruitgang van de biologische diversiteit op de lange termijn, aldus in stand houdend het vermogen daarvan om te voorzien in de behoeften en te beantwoorden aan de verwachtingen van huidige en toekomstige generaties.

Net als andere soorten hebben mensen behoeften. Wij verwachten een kwaliteitsvol en waardig leven te leiden. Bovendien hebben ook de volgende generaties – onze kinderen, kleinkinderen, achterkleinkinderen - recht op een dergelijk leven. Dit kan enkel als we de draagkracht – de grens van wat de natuur aan kan - respecteren. Natuur vernieuwt zich weliswaar, maar daar is tijd en plaats voor nodig.

Bij het zoeken naar een duurzame oplossing, houd je rekening met zowel **ecologische**, **economische** als **socio-culturele** aspecten. Die drie aspecten zijn **geen tegengestelden**. Ze beïnvloeden elkaar en ze kunnen met elkaar in conflict komen. Een duurzame oplossing is echter zowel ecologisch, als economisch, als socio-cultureel in orde. Een beheersmaatregel is enkel duurzaam als hij betaalbaar is. Als de mondige burger besluit dat een kippenei slechts zoveel gram dioxine mag bevatten, dan zal de bedrijfsleider zich hierbij moeten neerleggen. Een mooi park in de buurt van je bedrijf kan de productiviteit van je werknemers verbeteren, maar dan moet je wel de nodige ruimte voorzien. En zo kunnen we nog heel wat voorbeelden geven.

1.4 Europese verdragen en initiatieven

Op volgende weblink vind je een overzicht van alle Europese verdragen en richtlijnen die met het behoud van de biodiversiteit te maken hebben: <http://europa.eu/scadplus/leg/en/s15006.htm>.

De internationale verdragen werden in Europa vooral in de **vogelrichtlijn (1979)** en de **habitatrictlijn (1992)** verankerd. Deze richtlijnen vormen tevens het kader waarbinnen de voorzieningen van het **verdrag van Bern (1981)** worden toegepast. De habitat- en vogelrichtlijn verschaffen bovendien het kader voor de oprichting van een Europees ecologisch netwerk, **Natura 2000 (1992)**.

Het **verdrag van Bonn (1982)** of het “Verdrag inzake de bescherming van migrerende wilde diersoorten”, dat in 1998 aangepast werd, regelt de bescherming van migrerende dieren die minstens een deel van hun levenscyclus in Europa doorbrengen. Dit verdrag mondde uit in een aantal andere verdragen die de bescherming van specifieke soortgroepen regelt.

In 2001 te Gothenburg bleek echter dat er vooral nood was aan concrete doelstellingen. Dit mondde in 2002 uit in “Het 6de milieuactieprogramma van de Europese Gemeenschap (Milieu 2010: Onze toekomst, onze keuze)”. In 2004 werd de “2010 doelstelling” herbevestigd te Malahide en werd tevens in de schoot van het IUCN het “**Countdown 2010-initiatief**” opgestart (www.countdown2010.net). Dit is een Europese oproep aan iedereen om de handen in elkaar te slaan om de achteruitgang van planten en dieren te helpen stoppen. Geen ronkende verklaringen meer, maar concrete doelstellingen en acties. De provincie Limburg en de Limburgse regionale landschappen zijn allen partner van dit initiatief.

1.5 België en Vlaanderen

België ondertekende heel wat internationale en Europese verdragen. Dat verplicht België ertoe de inhoud van deze verdragen in nationale wetgeving om te zetten. België is evenwel een federale staat, waarbij een hele reeks bevoegdheden zijn toegewezen aan de gewesten. Dit is ondermeer het geval voor natuurbehoud. De gemaakte beloftes moeten dus in de Vlaamse decreten en besluiten verankerd worden.

De belangrijkste Vlaamse decreten zijn het **natuurdecreet** en het **bosdecreet**. Belangrijke initiatieven zijn het creëren van natuurreservaten (natuurdecreet), het creëren van een ecologisch netwerk (cf. VEN-afbakening, natuurdecreet), het stimuleren van duurzaam gebruik (criteria duurzaam bosbeheer) en de bescherming van een aantal diersoorten (via het KB van 22 september 1980) en plantensoorten (via het KB van 16 februari 1976). Er is echter nog heel wat werk aan de winkel, aangezien veel decreten nog niet volledig naar uitvoeringsbesluiten werden vertaald. Dit betekent dat op dit moment niet duidelijk is hoe ze toegepast moeten worden.

De aanpak die bij het opstellen van de Vlaamse decreten gebruikt werd, een zeer sterk gestuurde top-down benadering met een beperkt aantal belangengroepen, heeft niet altijd het gewenste resultaat opgeleverd. Onze milieu- en natuurwetgeving is zeer complex. Ze is bovendien over verschillende beleidsniveaus en beleidsdomeinen versnipperd. Een slechte zaak voor de natuur, want erg transparant kan je ze niet noemen. Het Vlaamse gewest kiest momenteel echter steeds vaker voor inspraakmodellen, waarbij een zo ruim mogelijke groep belanghebbenden (stakeholders) geraadpleegd wordt. Dat is alvast een stap in de goede richting.

In tabel 1.2 geven we een overzicht van hoe België zijn afspraken in nationale wetgeving heeft gegoten.

Verdrag	België/Vlaanderen
Verdrag inzake het behoud van de biodiversiteit	Decreet van 19 maart 1996 houdende goedkeuring van het Verdrag inzake biologische diversiteit en van de bijlagen I en II, gedaan te Rio de Janeiro op 5 juni 1992" (BS 24/5/96)
Overeenkomst inzake de internationale handel in bedreigde uitheemse dieren en planten (CITES)	Ondertekend door België in 1983, van toepassing in België sinds 1984.
RAMSAR	Ondertekend door België op 5 juni 1992
World heritage convention (WHC)	Ondertekend door België in 1996
Verdrag van Bern – ‘Verdrag inzake behoud van wilde dieren en planten en hun natuurlijk leefmilieu’	Wet van 20 april 1989 houdende goedkeuring van het verdrag inzake behoud van wilde dieren en planten en hun natuurlijke leefmilieu in Europa en van de Bijlagen, I, II, III en IV, opgemaakt te Bern op 19 september 1979 (BS 29/12/90, Bijlage I gewijzigd in BS 15/6/91)
Verdrag van Bonn – ‘Verdrag over de bescherming van migrerende wilde diersoorten’	Wet van 27 april 1990 houdende goedkeuring van het Verdrag inzake bescherming van trekkende wilde diersoorten en van de Bijlagen I en II, opgemaakt te Bonn op 23 juni 1979 (BS 29/12/90)
Habitatrichtlijn(1992)/Vogelrichtlijn (1979)/Natura2000/ Ramsar Conventie	Decreet van 19 juli 2002 houdende wijziging van het decreet van 21 oktober 1997 betreffende het natuurbehoud en het natuurlijk milieu, van het bosdecreet van 13 juni 1990, van het decreet van 16 april 1996 betreffende de landschapszorg, van het decreet van 21 december 1988 houdende oprichting van de Vlaamse Landmaatschappij, van de wet van 22 juli 1970 op de ruilverkaveling van landeigendommen uit kracht van wet zoals aangevuld door de wet van 11 augustus 1978 houdende bijzondere bepalingen eigen aan het Vlaamse gewest, van het decreet van 23 januari 1991 inzake de bescherming van het leefmilieu tegen de verontreiniging door meststoffen en van de wet betreffende de politie over het wegverkeer, gecoördineerd bij KB van 16 maart 1968 (BS 31/10/02)

Tabel 1.2 Overzicht van de wijze waarop de internationale verdragen in de Belgische of Vlaamse wetgeving verankerd werden.

1.6 Limburg

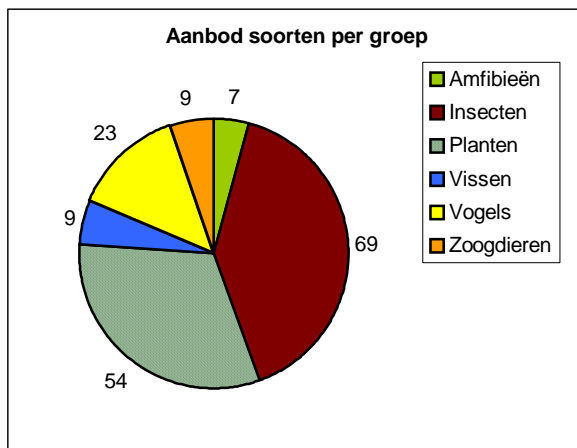
De provincie Limburg voert sinds 1991 een soortgericht natuurbeleid, vooral via de werking van de Limburgse Koepel voor Natuurstudie (LIKONA), die zich bezighoudt met het bestuderen van de Limburgse flora en fauna, het publiceren van de onderzoeksresultaten en het opzetten van opleidingen voor mensen die zich voor natuur interesseren. Al die kennis wil de provincie nu in praktijk omzetten. In haar "Milieubeleidsplan provincie Limburg 2004-2008" engageert de provincie zich in project 3 "Soortgericht Natuurbeleid" om de typisch Limburgse soorten te behouden en te versterken. Het GALS-project is een van de manieren waarop de provincie haar beloftes nakomt. Het bijzondere aan Limburg is dat een aantal van de nodige overlegplatforms hier al meer dan tien jaar bestaat.

De Limburgse regionale landschappen hebben in dit project ook een belangrijke rol te spelen. Ze hebben de nodige flexibiliteit en slagkracht om opdrachten snel uit te voeren en zijn een belangrijke schakel naar de gemeenten.

1.7 Limburgse soorten

In 2003 gaf de provincie Limburg het INBO (Instituut voor Natuur- en Bosonderzoek) de opdracht te onderzoeken welke soorten typisch zijn voor de provincie Limburg. Die selectie gebeurde op basis van gegevens die o.a. door de vrijwilligers van LIKONA verzameld werden.

Een 'typisch Limburgse soort' is een soort waarvan minstens 33% van de bezette Vlaamse IFBL- of UTM-hokken in Limburg liggen en die de status 'met uitsterven bedreigd', 'bedreigd' of 'kwetsbaar' heeft op een Vlaamse Rode Lijst (Colazzo & Bauwens, 2003). Soorten dus die voornamelijk of zelfs uitsluitend in de provincie Limburg gevonden worden. In totaal werden 171 soorten - verdeeld over zes groepen - als typisch voor Limburg geïdentificeerd.



Figuur 1.1 Verdeling van de Limburgse soorten over de verschillende groepen.

1.8 Het project

Doelstelling

De hoofddoelstelling van het GALS-project is het behouden en waar mogelijk versterken van de typisch Limburgse soorten. Dit project wil de nodige overlegstructuren opzetten om samen met alle betrokkenen in de gemeenten tot een goede taakverdeling te komen. De acties kunnen zo efficiënt aangepakt worden.

Onze partners zijn op de eerste plaats de gemeenten. Maar ook andere organisaties die met natuur bezig zijn (bijvoorbeeld terreinbeherende organisaties, VLM, Agentschap voor Natuur en Bos, cel NTMB) vragen we een handje toe te steken. We hebben eveneens de ambitie mensen uit andere beleidsdomeinen - zoals landbouw, industrie en KMO, ruimtelijke ordening, toerisme - bij het natuurbehoud te betrekken. Planten en dieren respecteren immers geen grenzen. Het projectbureau speelt hier een belangrijke rol als facilitator en moderator.

Via de adoptie van een soort willen we de betrokkenheid van de inwoners van de gemeente bij de bescherming van de soort, zijn/haar leefgebied en de natuur in zijn algemeenheid verhogen. Een dier of plant adopteren spreekt immers tot de verbeelding. We streven ernaar dat de inwoners van de gemeenten de soort als een deel van hun eigen streekidentiteit gaan beschouwen (cf. een "streekproduct"). Via het verhaal van deze soort geven we de Countdown 2010-doelstelling een concrete invulling. Het project laat zien dat een gemeente en de bevolking door kleine maatregelen wel degelijk een verschil kunnen maken voor de geadopteerde soort.

De acties zullen tevens aantonen dat mooie natuur inkomsten kan genereren voor de inwoners van de gemeente (via o.a. recreatie, educatie) en de kwaliteit van de leefomgeving zal verhogen. Dit laatste kan onrechtstreeks ook tot verhoogde inkomsten leiden (bv. via een stijging van de grondprijzen, een betere vermarktbaarheid van streekproducten, een verbetering van de gezondheid).

Dit alles moet uitmonden in een effectief soortgericht natuurbeleid dat door alle inwoners van de gemeente gedragen wordt.

In 2010 evalueren we of deze doelstellingen bereikt zijn. Dit project moet tot een toename van de geadopteerde soort en een grotere betrokkenheid van de bevolking leiden.

Werkingsstructuur

Het project wordt uitgevoerd door een projectbureau dat bestaat uit een projectcoördinator, een administratieve kracht en vier projectpromotoren. De vier projectpromotoren werken vanuit de regionale landschappen en vormen de schakel met de gemeenten. De coördinator en de administratieve medewerkster hebben hun werkplaats op het Provinciaal Natuurcentrum van de provincie. Het dagelijks bestuur – de gedeputeerde van leefmilieu, de directeurs van de regionale landschappen en het provinciaal natuurcentrum – controleert en keurt de handelingen van het projectbureau goed.

Daarnaast zijn er nog twee adviesgroepen.

- Het begeleidingscomité bestaat uit personen met technisch-wetenschappelijke deskundigheid. Dit zijn mensen van LIKONA, vertegenwoordigers van terreinbeherende organisaties, het Agentschap voor Natuur en Bos, de Vlaamse Landmaatschappij, vertegenwoordigers van het INBO en academici. Zij geven technisch-wetenschappelijk advies. Zo kreeg het begeleidingcomité de vraag voorgelegd of de soorten die door een bepaalde gemeente voor adoptie voorgesteld werden, ecologisch relevant waren. Ze gaven ook suggesties omtrent de inhoud van de actieplannen.
- De stuurgroep bestaat uit vertegenwoordigers van de gemeentebesturen, de toeristische sector, terreinbeherende verenigingen en natuurbeherende overheden. Ze evalueren de methoden die in het project gebruikt worden en geven suggesties voor eventuele bijsturing. Ze fungeren tevens als doorgeefluik naar de andere mensen in de gemeente die bij het soortgericht beleid betrokken zijn.

Methode

We vroegen alle Limburgse gemeenten een typisch Limburgse soort te adopteren. Een “foster-parents plan” voor onze planten en dieren zeg maar. Niet zo maar een soort maar een soort die nood heeft aan bescherming. Een soort die de gemeente kan beschermen en een soort waarmee de gemeente zich kan identificeren.

Geen eenvoudige opdracht. We hebben de gemeente en inwoners dan ook zo snel mogelijk bij de keuze betrokken. Zo werd de schat aan natuurkennis bij de plaatselijke bevolking en besturen ten volle meegenomen in het project.

We vonden zelfs een heuse “Gemeentelijke Soortentabel” uit, een tabel waarin per gemeente alle Limburgse soorten (Colazzo & Bauwens, 2003) opgelijst werden (zie bijlage 1). Elk van die soorten kreeg a.d.h.v. negen criteria punten. Die criteria waren heel verschillend en zorgden dan ook voor heel wat discussie. Deze criteria staan in de linkerkolom van de tabel in bijlage 1. Per soort werden al die punten opgeteld zodat per soort een score berekend kon worden. Die scores staan in de laatste rij van de tabel in bijlage 1.

Op basis van deze tabel bepaalde elke gemeente welke soort(en) het meest in aanmerking kwam(en) voor adoptie. In vele gevallen waren dit de soorten met de hoogste score. Als geen enkele andere gemeente geïnteresseerd was in de gekozen soort, werd deze aan de gemeente toegewezen.

Als bleek dat een zelfde soort in meerdere gemeenten op de eerste plaats stond, gaf het begeleidingscomité een advies waarin kort werd aangegeven in welke gemeente een adoptie de meeste mogelijkheden bood. Ze suggereerden ook alternatieve soorten. Dit advies werd dan aan de verschillende gemeenten voorgelegd, waarna samen met de gemeente naar een oplossing gezocht werd. De gemeente bepaalde echter finaal zelf of ze mee in het project stapte en welke soort ze adopteerde. Het engagement van de gemeente werd via een intentieverklaring, die op het college van burgemeester en schepenen werd goedgekeurd, vastgelegd. Deze procedure werd geëvalueerd (Lemmens, 2007).

Voor de geadopteerde soort werd vervolgens een actieplan opgesteld. Dat hou je momenteel in je handen. Dit plan kwam via een participatieve methode tot stand. Participatie is een evenwichtsoefening tussen ondersteuning en respect voor de kennis en inbreng van lokale partners. Een belangrijke taak voor de provincie en de regionale landschappen. De lokale besturen zijn goed geplaatst om die afspraken naar concrete acties op hun grondgebied te vertalen.

Het actieplan bevat een ecologisch luik waarin een aantal acties die de soort ten goede komen wordt uitgewerkt. We streven niet naar volledigheid maar geven eerder een aantal suggesties. Hierbij besteden we vooral aandacht aan de rol die de gemeente in het soortgerichte natuurbehoud kan spelen. Welke acties kan een gemeente zelf uitvoeren of hoe kan de gemeente initiatieven van bewoners ondersteunen of zelfs stimuleren (via bijvoorbeeld subsidiereglementen of het verstrekken van informatie). We besteden eveneens aandacht aan de instrumenten waar de gemeente over kan beschikken (beheersovereenkomsten, samenwerkingsovereenkomst, VLM-subsidies).

Daarnaast is er een luik sensibilisatie en educatie. De gemeente is immers een belangrijke schakel naar de lokale bevolking en kan hier een sleutelrol spelen. De gemeenten hebben eveneens heel wat ervaring in huis inzake communicatie naar de lokale bevolking. Die ervaring willen we gebruiken.

Omdat we willen weten of we onze doelstellingen bereiken, is er eveneens een luik monitoring. In dit onderdeel beschrijven we methoden om na te gaan of de soort er al dan niet op vooruit is gegaan (meer vindplaatsen, meer geschikt leefgebied). We zullen ook nagaan welke en hoeveel acties de gemeente op het getouw heeft gezet om de geadopteerde soort te helpen.

Via het principe van “hart-hoofd-hand” willen we een positieve spiraal starten en steeds meer mensen betrekken bij de bescherming van hun Limburgse soort. Pas als je mensen in contact brengt met hun geadopteerde soort en het landschap waarin zij leeft, gaan ze de soort in hun **hart** dragen. Mensen die de soort in hun hart dragen, willen er meer over weten: waarom is die zo speciaal? Wat kunnen we ervoor doen? In ons **hoofd** verzamelen we kennis, weetjes en ideeën om de soort te beschermen. En dan kunnen we tot actie overgaan. Mensen die zich betrokken voelen bij de soort, willen hier **zorg** voor dragen en de handen uit de mouwen steken.

Financiering

Dit adoptieproject maakt deel uit van een groter geheel, namelijk het Doelstelling 2-programma van de Europese Commissie. Het Doelstelling 2-programma houdt in dat aan achterstandsregio's middelen worden toegekend via het Europese Fonds voor Regionale Ontwikkeling (EFRO). Grote delen van Limburg zijn als Doelstelling 2-regio aangeduid. De provincie Limburg voorzag bovendien in haar begroting een extra budget om ook in niet Doelstelling 2-gebieden aan de slag te kunnen gaan, zodat het project gebiedsdekkend werd.

Eén van de doelstellingen van het GALS-project is de promotie van de typisch Limburgse identiteit via de adoptiesoort.

Een recente studie, die “Birdlife International” uitvoerde voor de EU, toont aan dat een aantrekkelijke natuur en leefomgeving voor nieuwe werkgelegenheid kan zorgen. Via de promotie van de eigen streekidentiteit (branding) kan er een markt voor streekproducten gecreëerd worden, die bij de lokale horeca verkocht worden. Europeanen zijn bovendien bereid heel wat geld neer te tellen om een zeldzame of interessante soort te zien (bv. vogelkijken). Mits een goede planning kunnen de inkomsten dienen voor het beheer van de natuurgebieden en de uitwerking van een duurzaam toerisme. Hierbij kunnen sociaal kwetsbare groepen ingezet worden. Voldoende open ruimte heeft ook een positieve invloed op de volksgezondheid (bv. meer beweging = minder problemen met zwaarlijvigheid/minder problemen met stress).

Deze relatie “natuur als troef voor meer werkgelegenheid” is de insteek die gebruikt werd om deze steun van Europa te bekomen (provincie Limburg, Internationale samenwerking, 2006). Zestig procent van de financiering komt van de provincie Limburg en veertig procent van Europa.

GEMEENTEN ADOPTEREN LIMBURGSE SOORTEN

Actieplan kerkuil

NIEUWERKERKEN

2 Kerkuil

2 Kerkuil

Dit hoofdstuk is gebaseerd op Gabriëls (1985), Knaepen (2002), Singer (2002), De Laet (2003), Devos, Anselin & Vermeersch (2004), Stevens & Smets (2004), Kerkuilnieuws (2006), Kerkuilnieuws (2007), www.kerkuilwerkgroep.be.

2.1 Motivatie voor de soortkeuze

Het voorstel om de kerkuil te adopteren komt van de gemeente zelf, na een overleg op de milieuraad. Hij broedt nog op een aantal plaatsen in Nieuwerkerken.

De kerkuil werd gekozen omdat het een soort is die aanspreekt en zichtbaar is. De soort kan gebruikt worden om mensen warm te maken voor natuurbehoud in het algemeen. Ook ecologisch gezien is de kerkuil een goede keuze in Nieuwerkerken. De soort past bij het aanwezige landschap. Dit in tegenstelling tot de meeste andere soorten die voorkomen in de gemeentelijke soortentabel van Nieuwerkerken (zie bijlage 1).

2.2 Beschrijving van de soort

Kenmerken



Figuur 2.1 De kerkuil (Chris Onckelinx).

De kerkuil is een bleke uil met een opvallend hartvormig gezichtsmasker. Er komen wereldwijd vijfendertig ondersoorten voor. België vormt het overgangsgebied tussen twee hiervan. De kerkuilen die in België leven, kunnen de kenmerken van beide ondersoorten hebben.

De bovenzijde van de Belgische kerkuil heeft een goudgele basis met lichte en donkere stipjes, de onderzijde is wit tot roestbruin.

In het donker blijven enkel de lichte tot witte borst en de witte vleugelonderzijden als kenmerk over. Het is dus niet verwonderlijk dat toevallige waarnemers in eerste instantie denken dat ze een spook zien vliegen!

Tijdens de nachtelijke vluchten is de Kerkuil over het algemeen zwijgzaam, soms laat hij een rauwe kreet horen. Toch heeft de kerkuil een uitgebreid repertoire van geluiden. Het meest gekend zijn de blazende geluiden die tijdens het broedseizoen uit het nest komen.

De kerkuil is een roofvogel. In Limburg (en Vlaanderen) bestaat vijftien procent van het menu uit muizen, vooral spitsmuizen. Daarnaast worden ook mussen, spreeuwen, kikkers en bij gelegenheid andere diersoorten gevangen. Een kerkuil eet gemiddeld vier prooidieren per nacht.

De kerkuil jaagt meestal door systematisch heen en weer te vliegen over een geschikte strook. Hij gebruikt zowel zijn zicht als gehoor en vliegt daarom meestal niet hoger dan twee à drie meter boven de grond.

Soms jaagt hij van op een uitkijkpost, van waarop hij wacht tot hij een prooi ziet. Dit gebeurt vaker in de winter, als hij energie moet sparen.

Leefgebied

De kerkuil broedt op plaatsen die moeilijk toegankelijk en hoog gelegen zijn: zolders van kerken, kastelen en schuren, vervallen gebouwen en torens. In andere landen broedt hij soms op rotsen (zijn oorspronkelijk broedbiotoop) of in holle bomen, wat bij ons zelden voorkomt. De kerkuil aanvaardt gemakkelijk nestkasten. Reeds 74 procent broedt actueel in nestkasten.

In de onmiddellijke omgeving van de nestplaats moet een geschikt jachtterrein voorhanden zijn. De kerkuil jaagt in open of half open gebieden. Nooit in bossen, maar bijvoorbeeld wel in relatief open hoogstamboomgaarden en langsheen de bosrand. Omdat spitsmuizen, woelmuizen en echte muizen de hoofdmoot van zijn voedsel uitmaken, is een goed muizengebied ook een goed kerkuilengebied.

Het kleinschalige cultuurlandschap met graslanden, weilanden, akkers, afgewisseld met veel kleine landschapselementen en ruige stukjes is zijn ideale biotoop.

Maar ook in het parkachtige landschap dat bij lintbebouwing ontstaat door een aaneenschakeling van tuinen, komen heel wat (huis)spitsmuizen voor. Dit is bijvoorbeeld het geval in de Nete- en Demervallei, een kerngebied van de kerkuil.

Woelmuizen komen veel voor in ruig grasland met pollenvormende grassen en een dikke viltlaag. Dit biotoop wordt uitgebreid (met foto's) besproken op de website van de Britse Barn Owl Trust (www.barnowltrust.org.uk).

Samengevat verkiest een kerkuil dus gebieden waar structuurrijke graslanden of ruigtes voorkomen, waarin spits- woel- en echte muizen voldoende nestplaats en voedsel vinden. Intensief gras- of akkerland is geen geschikt biotoop voor deze prooidieren.

Levenscyclus

Alhoewel de kerkuil een standvogel is, is hij zeer gevoelig voor strenge winters. Zijn geringe vetlaag beschermt hem niet zo goed tegen extreme koude en langdurige sneeuwbedekking verhindert hem voldoende voedsel te bemachtigen.

Kerkuilen vormen paren voor het leven, alhoewel uit ringonderzoek gebleken is dat er ook partnerruil bestaat. Sommige kerkuilkoppels gebruiken hun nestplaats het hele jaar rond. Buiten het broedseizoen doet het dan dienst als roestplaats. Ze onderhouden de paarband met wederzijdse poetsbeurten en conversaties. Andere koppels onderhouden een lossere band.

Vanaf eind januari, wanneer de dagen langer worden, laat het mannetje zo nu en dan zijn 'ijselijke schreeuw' horen. Hiermee maakt hij enerzijds duidelijk aan burens en vreemdelingen dat hij daar de baas is en er geen indringer geduld wordt. Anderzijds dient de baltsroep ook om het andere geslacht aan te trekken.

Kerkuilen blijven over het algemeen trouw aan hun nestplaats.

Bij het betrekken van een nieuwe broedplaats kan het mannetje een grote voorraad prooien aanleggen, om een wijfje te lokken en tot broeden te stimuleren. Het wijfje broedt de kalkwitte, ovale eieren alleen uit, het mannetje voorziet haar van voedsel. Tijdens de eerste tien tot vijftien dagen worden de jongen dag en nacht verwarmd en bewaakt door beide oudervogels. Na twaalf weken zijn de jongen zelfstandig.

Jonge kerkuilen kunnen zich over grote afstanden verplaatsen alvorens zich ergens te vestigen. Deze afstand is natuurlijk afhankelijk van het aanbod aan geschikte nestplaatsen in goede leefgebieden. Meer dan tien kilometer tot zelfs meer dan vijftig kilometer is mogelijk. In België verwijderen kerkuilen zich in het algemeen niet verder dan vijftientig kilometer van hun geboorteplaats.

De kerkuil kan het hele jaar door broeden, maar de meeste koppels broeden vanaf april, mei. De kerkuil heeft meestal maar één broedsel per jaar. Als er voldoende voedsel is, kunnen er bij een aantal koppels twee broedsels zijn waarbij het tweede broedsel zich afspeelt in de herfst en winter. Zijn broedsucces wordt sterk bepaald door het cyclisch verloop van zijn prooiaantallen.

Bedreigingen

De belangrijkste redenen dat de kerkuil achteruit gaat, zijn

- het verlies aan geschikte, rustige broedplaatsen
- het verlies en de kwaliteitsvermindering van geschikte biotopen
- een hogere onnatuurlijke sterfte door menselijke invloeden

Van oorsprong een rotsbewoner, heeft de kerkuil zich wonderwel aangepast aan de menselijke omgeving. Doordat de mens gebouwen ging optrekken, vonden kerkuilen een onderdak in kerken, kastelen, schuren,... Meer en meer worden deze gebouwen gerestaureerd, waardoor gaten worden gedicht en verweerde en uitgevallen stenen vervangen worden. Galmgaten en andere openingen in kerktorens worden met draad afgerasterd om zo duiven en kraaien uit de torens te weren.

De Kerkuilwerkgroep Vlaanderen creëert sinds de jaren tachtig nieuwe nestgelegenheden door het plaatsen van kerkuilnestkasten.

Nog niet zo heel erg lang geleden waren de kleinschalige, gevarieerde landschappen rond de dorpen het ideale foerageergebied voor de kerkuil. De intensieve landbouw, de nieuwe landbouwmethodes, de grootschalige ruilverkavelingen en vooral het verdwijnen van de typische kleine landschapselementen liggen aan de basis van een gewijzigd voedselgebied. Holle wegen en hagen verdwijnen aan een verontrustend tempo. Waar vinden we nog hooi- en houtmijten? Het graan ligt al lang niet meer in de schuur opgeslagen, maar in silo's.

De foerageermogelijkheden voor de kerkuil kunnen verbeterd worden door de biotoop van de prooidieren te verbeteren.

De derde oorzaak hangt hier nauw mee samen. Doordat de kerkuil minder prooi kan bemachtigen in landbouwgebieden met minder ruigtes en minder houtwallen en op soortenarme velden, wijkt hij steeds meer uit naar muizenrijke wegbermen. Ze worden vaak tijdens het overvliegen van de rijweg op lage hoogte door het voorbijrijdende verkeer gegrepen. Verkeersslachtoffers (zowel van autoverkeer als van treinen) vallen vooral in maart en in de periode september-november. In de laatste periode vindt namelijk de dispersie¹ van de jonge kerkuilen plaats, waarbij ze vele wegen kruisen.

Doordat de kerkuil aan de top van de voedselketen staat, is hij gevoelig voor pesticiden. Volgens de Barn Owl Trust heeft vijfenveertig procent van de kerkuilen residuen van landbouwgifstoffen in hun lichaam.

Vooraf het gebruik van rodenticiden (muizen- en rattenvergift) is erg schadelijk voor de kerkuil. Een vergiftigde muis blijft nog een tijdje in leven en is een makkelijke prooi voor een kerkuil.

Ook veedrinkbakken met steile wanden kunnen gevaarlijk zijn. Vooral jonge kerkuilen verdrinken hier nogal eens in.

In het tijdschrift Kerkuilnieuws 2007 (Nieuwsbrief van de Kerkuilwerkgroep Vlaanderen) staat het verhaal van 101 kerkuilen, waarin het dispersiegedrag¹, maar ook de doodsoorzaak vermeld wordt van een denkbeeldig broedsel van 101 kerkuilen in Engeland. Verdrinking, prikkeldraad en het verkeer komen heel vaak voor als doodsoorzaak. Het oorspronkelijke artikel (The brood of 101) is te vinden op www.barnowltrust.org.uk.

Verspreiding

De kerkuil is de meest verspreide landvogel ter wereld. Hij komt voor op alle continenten en is zelfs al accidenteel op Antarctica gevonden.

¹ Dispersie is het uitzwermen van de jongen, nadat ze zelfstandig geworden zijn. Ze gaan dan op zoek naar een eigen leefgebied.

Hij broedt in alle Europese landen behalve in Groenland, Malta en Fennoscandiavië. Hij is algemeen in Zuid-Europese landen waar de wintertemperaturen mild zijn en wordt zeldzamer naar het noorden.

In Vlaanderen was de kerkuil tijdens de atlasperiode van 2000 tot 2002 een vrij talrijke broedvogel die in ruim vijftien procent van de atlashokken werd genoteerd. Vooral in de oostelijke helft (Limburg) is de verspreiding nagenoeg ononderbroken. Hij ontbreekt hier enkel in hokken met uitgestrekte bosgebieden.



Figuur 2.2 Verspreiding van de kerkuil in Vlaanderen. Hoe groter de stip, hoe hoger het aantal broedparen dat in het betreffende gebied geïnventariseerd werd (Vermeersch et al., 2004).

Op Europese schaal wordt gewag gemaakt van een sterke achteruitgang in het grootste deel van het Europese areaal sinds de jaren vijftig.

In Vlaanderen bereikte hij wellicht zijn minimumaantal halverwege de jaren tachtig.

Status

Omdat de kerkuil het de laatste tijd relatief goed doet, komt hij op de Rode Lijst van 2004 voor als 'momenteel niet bedreigd'.

Desalniettemin kan de kerkuilpopulatie sterk schommelen naargelang de weersomstandigheden en het prooiaanbod. Zo was 2006 bijvoorbeeld een slecht kerkuilenjaar, waarschijnlijk door het koude en natte voorjaar. Als daar dan nog een probleem bijkomt, kan de soort plots sterk achteruit gaan.

GEMEENTEN ADOPTEREN LIMBURGSE SOORTEN

Actieplan kerkuil

NIEUWERKERKEN

3 Toestand in de gemeente

3 Toestand in de gemeente

3.1 Situering en beschrijving van de gemeente

Nieuwerkerken ligt in het uiterste westen van Limburg, tussen Sint-Truiden en Herk-de-Stad, en tegen Vlaams Brabant aan.

Het maakt deel uit van Vochtig Haspengouw en grenst aan het Hageland in het westen.

Een groot deel van Nieuwerkerken wordt ingenomen door 'groot aaneengesloten agrarisch gebied van provinciaal belang'. De belangrijkste teelt is laagstamfruit (ongeveer de helft van het landbouwareaal), daarnaast komen nog behoorlijk wat weilanden voor (ongeveer twintig procent) en akkers.

Het grootste deel van het landbouwgebied is verschaald en biologisch niet waardevol. Maar sommige gebieden zijn nog relatief rijk aan kleine landschapselementen en bossnippers, vooral in het westen en noorden van de gemeente. Een concentratie aan KLE is onder meer terug te vinden in het gebied Schelfheide, Nieuwenhovenbos en Klein Rome. Hier is er een sterke verweving van de woon- en leefstructuur met de landbouw.

Nieuwerkerken wordt bovendien gekenmerkt door veel lintbebouwing. Maar dit is niet noodzakelijk slecht voor de kerkuil. Hij mijdt bebouwing niet en de tuinen achter de lintbebouwing bieden vaak een goede spitsmuizenpopulatie.

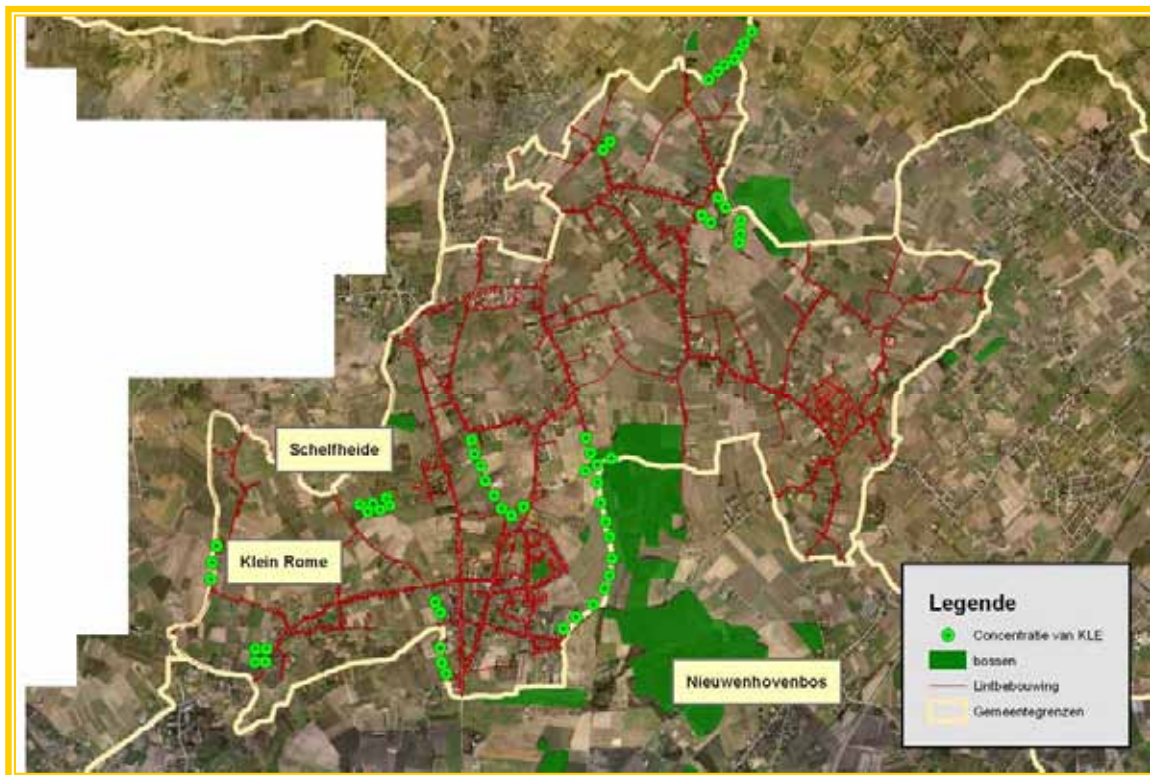
Deze lintbebouwing brengt wel met zich mee dat de kerkuil vaak wegen oversteekt, waar hij gevaar loopt om aangereden te worden. Nieuwerkerken wordt doorsneden door één grote gewestweg, namelijk de N716 die van Herk-de-Stad naar Sint-Truiden loopt.

Op het grondgebied van Nieuwerkerken is het Mierhoopbos samen met een klein stukje in het uiterste zuiden ingekleurd als habitatrichtlijngebied. Aangezien het hier om een bos gaat, dat bruusk stopt tegen een verharde holle weg en akkerland, is dit gebied niet direct interessant voor de kerkuil.

Datzelfde Mierhoopbos is aangeduid als VEN-gebied, samen met nog een heel klein stukje aan het kasteel van Binderveld.

Verder is natuur in Nieuwerkerken vooral terug te vinden in de beekvalleien. Hier komen nog ruige gronden en natte hooilanden voor.

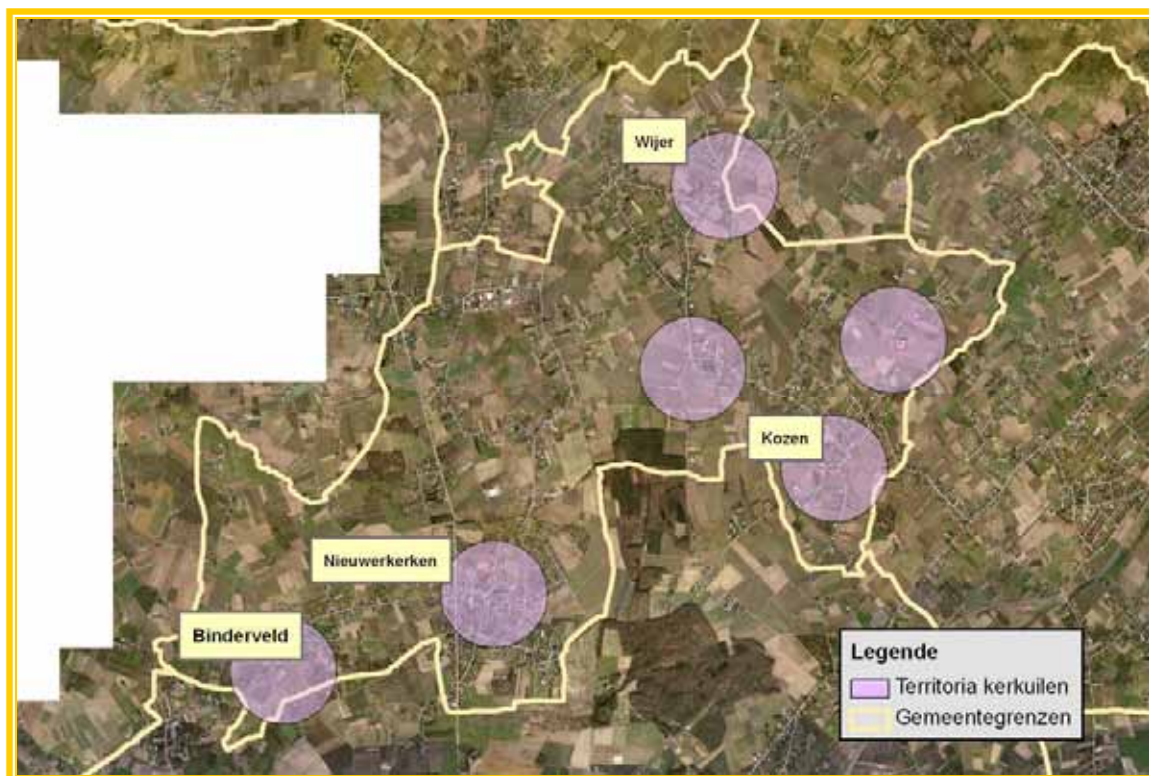
Op het grondgebied van Nieuwerkerken werd de Provinciale natte natuurverbinding 72 geselecteerd, die loopt van Wijer naar het Nieuwenhovenbos.



Figuur 3.1 Overzichtskartaal Nieuwerkerken.

3.2 Verspreiding in de gemeente

In Nieuwerkerken staan momenteel vijf kerkuilkasten, waarvan er vier regelmatig bezet worden. De locaties van de nestkasten zijn bekend bij de Kerkuilwerkgroep (contactgegevens: zie bijlage 3). Het territorium van een kerkuilkoppel bestrijkt gemiddeld een gebied met een straal van vijfhonderd meter rondom de nestplaats, maar het jachtgebied reikt tot anderhalve kilometer rondom de nestplaats, in de winter tot vijf kilometer. We mogen dus stellen dat de kerkuil voorkomt op het volledige grondgebied van Nieuwerkerken.



Figuur 3.2 Verspreiding van de kerkuil in Nieuwerkerken (bron: kerkuilenwerkgroep).

3.3 Kansen en problemen

Zoals hoger beschreven zijn er in Nieuwerkerken nog heel wat gebieden waar de kerkuil kan foerageren. Het grootste knelpunt voor de kerkuil is waarschijnlijk het vinden van een holte waarin genesteld kan worden.

3.4 Reeds uitgevoerde acties

Terreinacties

De Kerkuilwerkgroep is al actief in Nieuwerkerken. Op vijf locaties staat een kerkuilennestkast.

Communicatie

Sinds het soortenproject van start ging, verscheen er in het infozine een artikel over de adoptie van de kerkuil.

De schepen van leefmilieu contacteerde Het Belang van Limburg voor het ringen van kerkuiljongen in Nieuwerkerken. Hierover verscheen een artikel in de goednieuwskrant van 26 juni 2007.

Monitoring

De Kerkuilwerkgroep controleert elk jaar de door hen geplaatste nestkasten. De jongen worden geringd.

GEMEENTEN ADOPTEREN LIMBURGSE SOORTEN

Actieplan kerkuil

NIEUWERKERKEN

4 Concrete doelstellingen

4 Concrete doelstellingen

4.1 Acties

Het eerste doel dat met de acties op het terrein nagestreefd wordt, is het behoud van de bestaande populatie kerkuilen.

Maar met enkele aanpassingen of verbeteringen is het mogelijk om de kerkuil meer kansen te geven en zo de populatie te vergroten.

Concreet streven we in dit actieplan drie doelen na.

- Door de foerageergebieden van de kerkuil te verbeteren, kunnen de uilen makkelijker aan voedsel geraken. Als de draagkracht van het landschap groter wordt, worden de territoria van de individuele uilenkoppels kleiner, zodat er meer ruimte vrijkomt voor bijkomende broedparen.
- Bijkomende broedkoppels hebben nood aan bijkomende broedruimte. De plaatsen waar kerkuilen traditioneel broeden, zoals toegankelijke kerkzolders, worden schaarser. Daarom is een tweede doel het creëren van nieuwe broedplaatsen op geschikte locaties en gebieden.
- Verder dient men ernaar te streven om het aantal kerkuilen dat sterft door menselijk toedoen, te doen dalen.

4.2 Communicatie

De communicatieacties die in hoofdstuk 6 voorgesteld worden, dienen twee doelen. In eerste instantie is communicatie nodig om de verschillende doelgroepen te informeren en om hun medewerking te vragen. Door deze acties kan er rechtstreeks en onmiddellijk iets verbeterd worden voor de kerkuil.

Verder dient communicatie als middel om een breed draagvlak uit te bouwen. Als mensen in contact komen met de kerkuil en meer weten over de levenswijze en behoeftes, kunnen ze de soort beter appreciëren en zijn ze eerder geneigd om effectief iets te doen.

4.3 Monitoring

De kerkuilpopulatie wordt al jarenlang gemonitord door de Kerkuilwerkgroep Vlaanderen.

Naast het monitoren van de soort dienen ook de inspanningen die gebeuren om de populatie en de populariteit van de kerkuil te vergroten, bijgehouden te worden.

GEMEENTEN ADOPTEREN LIMBURGSE SOORTEN

Actieplan kerkuil

NIEUWERKERKEN

5 Acties

5 Acties

5.1 Terreinacties

Basisprincipes:

- zorg voor geschikte broedlocaties. De kerkuil accepteert makkelijk een nestkast.
- zorg voor een geschikt jachtgebied vlak bij de broedplaats: veel KLE en ruige stukken grasland.
- probeer te vermijden dat de kerkuil een grote weg over moet om te jagen: broedlocatie en jachtgebied worden niet van elkaar gescheiden door een grote weg.
- zorg ervoor dat de kerkuil geen vergiftigde muizen kan bemachtigen.
- leg in drinkbakken een vlondertje en sluit open vaten met steile wanden af om verdrinking te voorkomen.
- vermijd het gebruik van prikkeldraad langsheen geschikte jachtgebieden.

5.1.1 Creëren van nieuwe broedplaatsen

De kerkuil is van oorsprong een holenbroeder in rotsen en holle bomen. In onze streek zocht hij eeuwenlang holtes op in kerken, schuren en andere gebouwen.

Maar tegenwoordig wordt de toegang tot bijna alle kerken gedicht tegen duivenoverlast. Oude schuren worden vervangen door metalen loodsen. Zo ontstond de laatste decennia meer en meer woningnood voor de kerkuil.

De Kerkuilwerkgroep Vlaanderen plaatst sinds de jaren tachtig nestkasten. De meeste gekende broedgevallen in Limburg worden nu geregistreerd in kerkuilnestkasten.

Doel

Creëren van veilige nieuwe nestplaatsen door het plaatsen van kerkuilnestkasten.

Doelgroepen

- Kerkuilwerkgroep: coördineert, duidt geschikte gebieden aan en plaatst nestkasten
- Gemeente Nieuwerkerken: gaat actief op zoek naar plaatsen, financiert
- Inwoners van Nieuwerkerken: bieden ruimte voor het plaatsen van een nestbak
- Kerkfabrieken: kerken zijn van oudsher geliefde broedplaatsen bij kerkuilen

Praktisch

- De gemiddelde territoriumgrootte van een kerkuil is een gebied met een straal van vijfhonderd meter rondom het nest. Het gemiddeld jachtgebied heeft een straal van anderhalve kilometer. Het ministerie van Landbouw, Natuurbeheer en Visserij adviseerde in 1996 dat in een geschikte biotoop acht tot tien kasten per vijfentwintig vierkante kilometer geplaatst kunnen worden. In de nog betere biotopen kan de dichtheid opgevoerd worden tot één kast per vierkante kilometer. (Nieuwerkerken heeft een oppervlakte van ongeveer 22,5 km²).
- Op plaatsen waar de kerkuil regelmatig broedt, kunnen ook twee kasten geplaatst worden. De tweede kast kan dan dienen als roestplaats, of voor een tweede broedsel. In goede jaren met veel prooien wordt soms aan een tweede broedsel begonnen voor het eerste nest uitgevlozen is. Dit gebeurt dan meestal op een plaats vlak bij het eerste nest.

- De Kerkuilwerkgroep zoekt uit waar in Nieuwerkerken de meest geschikte plaatsen zijn om een nieuwe nestkast te plaatsen. Dit is best niet in de buurt (op minimum 1 km afstand) van een drukke weg of treinspoor.
- De gemeente Nieuwerkerken zoekt concrete plaatsen en eigenaars die toestemming geven om een kerkuilenkast te laten plaatsen (zie 6.3.1).
- De gemeente bestelt kerkuilenkasten bij de Kerkuilwerkgroep in Wijgmaal (contactgegevens: zie bijlage 3), met vermelding van ‘project Nieuwerkerken’ of bij het Natuurhulpcentrum van Oplabeek.
- De kasten worden in het late najaar of de vroege winter door de Kerkuilwerkgroep geplaatst, om verstoring te vermijden. (contactgegevens: zie bijlage 3).
- Naast het plaatsen van nieuwe kasten is het bij sommige kasten nuttig om de infrastructuur te verbeteren, zodat het controleren van de nestkasten makkelijker en veiliger kan gebeuren. Overleg met de eigenaars of beheerders is aangewezen.
 - De planken vloer in de kerktoeren van Nieuwerkerken is op sommige plaatsen rot en aan vervanging toe. In de toegang tot de traphal hangt geen deur. In het voorjaar van 2007 zijn drie kerkuilen gestorven die in de traphal gevlogen waren en de uitgang niet meer terug vonden. Dit kan vermeden worden door een deur te plaatsen.



Figuur 5.1 Dode kerkuil in de traphal (foto: Etienne Vanoirbeek).

- In de kerk van Kozen zijn de planken boven het schip aan vervanging toe.
- In het kasteel van Binderveld zou een permanent aanwezige ladder handig zijn.

Financiën

- De Kerkuilwerkgroep vraagt per nieuwe kerkuilkast € 125. Hierbij is de plaatsing inbegrepen.
- Deze actie kan samen met andere acties, voor subsidie opgenomen worden in de samenwerkingsovereenkomst.

5.1.2 Verbeteren en creëren van foerageergebieden

De kerkuil jaagt al vliegend boven stroken waarin veel kleine zoogdieren voorkomen. Als we dus de foerageergebieden van de kerkuil willen verbeteren of aanvullen, moeten we zorgen dat deze gebieden aantrekkelijk gemaakt worden voor woelmuizen, spitsmuizen of/ en echte muizen.

Kerkuilen komen voor in open en half-open gebieden. Ze jagen wel langs bosranden, maar niet in dichte bossen.

Over het algemeen zorgt een gevarieerd landschap waar naast intensieve akkers, laagstamplantages en graslanden ook kleine landschapselementen en ruige stukjes voorkomen, voor een voldoende voedselaanbod voor de kerkuil.

Doel

Foerageergebieden van de kerkuil verbeteren en uitbreiden.

Doelgroepen

- Landbouwers
- Eigenaars van een stuk grond of tuin in Nieuwerkerken

Praktisch

- De gemeente Nieuwerkerken roept haar inwoners op om op hun eigendom de biotoop voor de kerkuil te verbeteren (zie 6.3.1). Dit is vooral belangrijk dicht bij potentiële nestplaatsen, zodat de kerkuil niet te ver moet vliegen om aan voedsel te geraken. Als er in de buurt genoeg voedsel te vinden is, moet de kerkuil bovendien niet te veel wegen dwarsen (zie ook 5.1.3).
- Landbouwers kunnen hun steentje bijdragen door een beheersovereenkomst van de VLM af te sluiten. Vrijwel alle maatregelen voor akkervogels komen ook de kerkuil ten goede. Ook perceelsrandenbeheer, het aanleggen van grasbufferstroken als erosiemaatregel en het aanleggen van keverbanken is in het voordeel van de kerkuil. Beheersovereenkomsten kunnen afgesloten worden via de bedrijfsplanner (contactgegevens: zie bijlage 3).
- Alle inwoners van Haspengouw en Voeren kunnen bij het landschapsloket van het RLH terecht als ze KLE willen aanleggen of onderhouden. Ze krijgen advies en worden begeleid in het vinden van de gepaste subsidies (contactgegevens: zie bijlage 3).
- Ruige graslanden met graspollen en een dikke viltlaag vormen een goed voedselbiotoop. The Barn Owl Trust in het Verenigd Koninkrijk moedigt het aanleggen van deze ‘tussocky grasslands’ met ‘grassland litter layers’ ten voordele van de kerkuil aan. Grote stukken zijn natuurlijk ideaal, maar het kan ook in stroken vanaf 2 meter breed (beter is zes meter breed). Zelfs in tuinen kan een verloren stukje op deze manier beheerd worden. Op hun website (www.barnowltrust.org.uk) staan erg goede beschrijvingen (van hoe zulk grasland beheerd moet worden tot welke grassen best worden ingezaaid), folders en foto's.
- Echte kerkuilenfans kunnen overwegen om een ‘muizenruiter’ te plaatsen. Dit is een hooimijt met daaronder een bakje noten om muizen aan te trekken. Maar ook gewone hout- of hooimijten verhogen het voedselaanbod voor de kerkuil.

5.1.3 Sterfte door menselijke invloeden minimaliseren

Het leven van een kerkuil is niet altijd even makkelijk. In slechte voedseljaren en in de winter sterven veel uilen door ontbering. Ook predatie² is een natuurlijke doodsoorzaak. Deze factoren dunnen een kerkuilpopulatie van nature uit.

Het is niet nodig om daar bovenop slachtoffers door menselijk toedoen te creëren. Toch sneuvelen vele kerkuilen door menselijk toedoen.

Vooraf de dispersieperiode, de tijd waarin de jonge kerkuilen het nest verlaten en op zoek gaan naar een eigen territorium, is een gevaarlijke tijd. De jonge uilen zijn nog onervaren en leggen soms verre afstanden af waardoor ze onderweg verschillende hindernissen tegenkomen. Als kerkuilen sterven voor de leeftijd van één jaar, hebben ze zelf nog geen jongen gekregen en is de populatie dus niet aangevuld. Uit een Britse studie bleek dat 80 van de 101 gevolgde kerkuilen stierven voor hun eerste verjaardag!

De belangrijkste doodsoorzaken waar de mens voor iets tussen zit, worden hieronder besproken. Om de boodschap over te brengen aan de doelgroepen, kan een sensibilisatiecampagne opgezet worden (zie hoofdstuk 6).

Verkeer

Omdat geschikte biotopen verdwijnen, wijken kerkuilen meer en meer uit naar wegbermen. Die zijn over het algemeen zeer voedselrijk (ook door menselijk afval) en trekken veel muizen aan. Als de kerkuil laag over de weg vliegt, wordt hij soms gegrepen door het verkeer.

Doel

Het aantal verkeersslachtoffers beperken.

Doelgroepen

- Inwoners van Nieuwerkerken
- De wegbeheerders

Praktisch

Het is niet makkelijk om te voorkomen dat een kerkuil laag de weg oversteekt. Om deze kans te verkleinen, zijn volgende maatregelen mogelijk

- De meest belangrijke maatregel is ervoor zorgen dat de kerkuil elders een groot genoeg voedselaanbod heeft (zie actie 5.1.2.) zodat hij niet genoodzaakt is om in de berm te jagen. Ook bij het plaatsen van nestkasten moet ervoor gezorgd worden dat deze niet te dicht bij (grote) wegen hangen en dat er tussen de nestplaats en de volgende weg voldoende voedselaanbod is.

² Predatie: als prooi gevangen worden door een roofdier.

- De bermen onaantrekkelijk maken voor de kerkuil is een moeilijke zaak. Door het bermdecreet worden de bermen ten vroegste midden juni gemaaid en zijn ze meestal zeer gevarieerd geworden. Dit komt de biodiversiteit in het algemeen erg ten goede en moet zeker niet teruggedraaid worden om de kleine zoogdieren uit de berm te houden! Wel kan ervoor gezorgd worden dat er geen extra muizen aangetrokken worden door sluikestorten te weren. De kerkuil kan een extra stimulans en mascotte zijn in een campagne tegen sluikestorten.
- Verder kan de kerkuil gedwongen worden om op veilige hoogte een weg over te steken door een dichte beplanting aan te brengen vlak langs de weg. Dit is alleen nuttig bij grote wegen zonder lintbebouwing. Het is enkel aan te raden als er op een bepaalde plaats vaak kerkuilen verongelukkig, want sommige zoogdieren, bijvoorbeeld reeën, verongelukkig juist sneller wanneer de bomen tot vlak bij de weg staan.

Vergiftiging

Muizen, woelmuizen en spitsmuizen vormen de belangrijkste prooien van de kerkuil. Jammer genoeg kunnen muizen en aanverwanten ook zorgen voor een plaag op (landbouw)bedrijven en in huizen. Bestrijding van muizen en ratten is wettelijk verplicht, maar kan ook op een alternatieve manier zonder vergif te gebruiken.

Muizen sterven meestal niet onmiddellijk na het eten van vergif. Ze kunnen nog een paar dagen vergiftigd rondlopen, of eten een sublethale dosis³ maar slaan het gif wel op in hun lichaam. Zulke verzwakte muizen vormen een makkelijke prooi voor de kerkuil. Er worden steeds meer kerkuilen gevonden met residu's van rodenticiden in hun lichaam. Studies spreken van achtendertig tot vijfenvierzig procent van de kerkuilen.

De uil kan sterven door een acute vergiftiging of verzwakken, waardoor hij minder weerbaar is tegen andere gevaren.

Doel

Het aantal vergiftigde kerkuilen beperken.

Doelgroepen

- Landbouwers
- Restaurants, opslagplaatsen of bedrijven die soms met muizen te maken krijgen
- Inwoners van Nieuwerkerken die vergif gebruiken

Praktisch

- Zoals steeds is voorkomen beter dan genezen: als er geen voedsel voor ratten of muizen toegankelijk is, zal er geen plaag ontstaan.
- Vooral vergiften met het actieve ingrediënt brodifacoum worden best volledig geweerd. Nog beter is het gebruik van mechanische vallen.

³ Een sublethale dosis gif is een dosis die niet dodelijk is.

- Als er vergif gebruikt wordt, kan het aangeboden worden in een muizenkistje. Dit vermindert het aantal muizen dat vergiftigd rondloopt. Een bouwplan van het muizenkistje en meer informatie is te vinden op www.steenuilgroningen.nl en op de cd-rom.
- Meer uitleg over hoe best muizen te bestrijden, is te vinden in 'leaflet No 21' van The Barn Owl Trust (zie cd-rom). De milieudienst kan een soortgelijke informatiebrochure maken om mee te geven aan mensen die overlast hebben.

Verdrinking

Af en toe verdrinkt er een kerkuil of steenuil in veedrinkbakken of andere vloeistofvaten met steile wanden.

Doel

Verdrinking van kerkuilen voorkomen.

Doelgroepen

Veehouders, zowel professionele als bijvoorbeeld paardenliefhebbers

Praktisch

- Verdrinking in drinkbakken voor vee kan worden voorkomen door een stuk hout of een plastic vlonder in de drinkbakken te leggen. Zo kan de uil er terug uit klauteren als hij per ongeluk in het water valt.
- Vaten, met bijvoorbeeld afgewerkte olie, kunnen afgesloten worden.

Prikkeldraad

Wanneer kerkuilen laag boven de grond jagen, merken ze soms de prikkeldraad niet op, zodat ze erin verstrikt geraken.

Doel

Verhinderen dat de kerkuil verstrikt raakt in prikkeldraad.

Doelgroepen

Veehouders

Praktisch

De enige oplossing is zo weinig mogelijk prikkeldraad te gebruiken. Deze kan vervangen worden door schrikdraad, of waar mogelijk door dichte hagen.

5.2 Administratieve acties

5.2.1 De kerkuil opnemen in het milieubeleid

Om de bescherming van de kerkuil te bestendigen, is het belangrijk om de kerkuil op te nemen in het milieubeleidsplan.

Om terreinacties en communicatie te financieren, kunnen ze opgenomen worden in een subsidieaanvraag via de samenwerkingsovereenkomst.

5.2.2 Muizen- en rattenvergif weren

De milieudienst kan in het kader van de Vlaamse actie 'zonder is gezonder' ervoor ijveren om muizen- en rattenvergif te weren. Burgers kunnen in Nieuwerkerken gratis vergif bekomen op het gemeentehuis. Het zou beter zijn om de mensen te informeren hoe ze een muizen- of rattenplaag kunnen voorkomen (en als het daarvoor al te laat is, hoe ze de plaag op een milieu- en kerkuilvriendelijke manier onder controle kunnen krijgen).

GEMEENTEN ADOPTEREN LIMBURGSE SOORTEN

Actieplan kerkuil

NIEUWERKERKEN

6 Communicatie

6 Communicatie

6.1 Provinciale communicatie

Een aantal acties richt zich tot alle Limburgse gemeenten. Deze acties - uitgewerkt door de provincie en de regionale landschappen - worden aan de gemeente aangeboden.

6.1.1 Sensibilisatie en betrokkenheid van de gemeenten

Brief

Aan het College van burgemeester en schepenen en de gemeenteraad wordt een brief met één pin en een folder van Countdown 2010 gestuurd.

Doel

- De geadopteerde soort en het project blijven “leven” bij het beleid.
- Het Schepencollege en de gemeenteraad zien het verband tussen dit project en het Europese Countdown 2010-initiatief. Beide streven naar het behoud van de biodiversiteit.
- Het Schepencollege en de gemeenteraad wordt aangespoord om als gemeente lid te worden van Countdown 2010.

Doelgroep

- College van burgemeester en schepenen.

Concrete uitwerking

- De brief wordt door de Deputatie van de provincie Limburg verstuurd naar de verschillende colleges van burgemeester en schepenen. Elke brief bevat één pin maar geeft het college de mogelijkheid om bij te bestellen.
- Deze actie wordt gekoppeld aan het eindevenement.

6.1.2 Productontwikkeling

Kwartetspel Limburgse soorten

De bedoeling van het spel is om jongere en oudere generaties op een ludieke wijze terug met elkaar in contact te brengen. De Limburgse soorten zijn hiervoor als ‘levend erfgoed’ uitermate geschikt. Heel wat van deze soorten zijn immers sterk gekoppeld aan historische landschappen: de boomleeuwerik en nachtzwaluw aan heide, de geelgors aan kleinschalige akkers en weilanden met houtkanten, de grauwe gors en de veldleeuwerik aan graanakkers rijk aan akkeronkruiden, de zwarte specht aan oude bossen, enz. Oudere mensen kennen deze stilaan verdwijnende landschappen vaak nog erg goed, zij zijn er immers in opgegroeid. Jongere generaties hebben die voeling met dit landschap echter veel minder. Toch is het belangrijk dat jongeren dit stukje geschiedenis uit hun eigen streek meekrijgen.

Op deze manier stimuleren we de trots en het respect van mensen voor onze typische natuur en landschappen, alsook de typisch Limburgse soorten die hieraan gekoppeld zijn. Respect voor deze zaken betekent ook dat de kans dat deze mensen zorg gaan dragen voor dit landschap en de soort vergroot. Via anekdotes, legendes, enz. zullen deze items op een speelse manier aan bod komen in het kwartetspel.

Op deze manier wordt de verbondenheid tussen mensen en natuur enerzijds en verbondenheid tussen mensen onderling anderzijds gestimuleerd. De aanvraag voor de realisatie van het kwartetspel werd ingediend door het RLLK bij de Koning Boudewijnstichting.

6.1.3 Educatie

Doel

- Kinderen en jongeren informeren over en warm maken voor het project. Het belang van de Limburgse soorten en het behoud van biodiversiteit onder hun aandacht brengen.
- Jongeren op termijn inzetten bij het beheer van de soort.

Doelgroep

Kinderen en jongeren

MOS (Milieuzorg Op School)

In het kader van MOS kunnen scholen de adoptiesoort van hun gemeente mee opnemen in hun MOS-thema “natuur op school” (basisonderwijs), “groenvoorziening” (secundair onderwijs) of voor enkele soorten het thema “water”. MOS-scholen werken steeds op drie niveaus: op klasniveau, op schoolniveau, en via een bezoek aan een natuureducatief centrum of een natuurgebied. Voor informatie en ondersteuning op deze drie niveaus kunnen de scholen terecht bij de provinciale MOS-begeleiders. Leermiddelen (voor zowel basis- als secundaire scholen) kunnen steeds ontleend worden in het documentatiecentrum van het Provinciaal Natuurcentrum in Bokrijk.

Daarnaast werkt de provinciale MOS-werkgroep ook samen met de Limburgse hogescholen (passend binnen een MOS-werking).

- Per groep van adoptiesoorten (vogels, vlinders, zoogdieren ...) maakten laatstejaarsstudenten van de XIOS-hogeschool (opleiding voor kleuteronderwijzer en onderwijzer) een educatieve handleiding met een verticale leerlijn (van kleuterniveau tot 6de leerjaar). Hierbij horen heel veel lesideeën (vanuit wereldoriëntatie maar ook andere leergebieden) maar ook enkele concreet uitgewerkte lesjes of excursies.
- Het Provinciaal Natuurcentrum begeleidt bovendien een eindwerk aan de KHLim, rond het behoud van de biodiversiteit. Ook hierin is een verticale leerlijn (van 1ste tot 6de leerjaar) verwerkt met werkbladen en veel lesideeën voor elke graad.

Leerkrachten, ongeacht van welke basisschool in Limburg of welk leerjaar, kunnen dus beschikken over deze publicaties. Ze kunnen een belangrijke aanzet betekenen om aan de slag te kunnen met de gemeentelijke adoptiesoort. Deze publicaties kunnen uitgeleend worden in het documentatiecentrum van het Provinciaal Natuurcentrum in Het Groene Huis in Bokrijk.

Concreet voorbeeld

De bedoeling is dat de school deze activiteiten spreidt over het hele schooljaar. Tijdens een brainstorm wordt een planning opgemaakt waarbij op bepaalde momenten gespreid over (bijna) alle maanden van het schooljaar, alle graden bezig zijn met de adoptiesoort.

Hierna wordt een voorbeeld van hoe een MOS-school kan werken rond de adoptiesoort in haar gemeente gegeven.

- Samen met de MOS-werkgroep maken de directie en de leerkrachten een planning op voor de rest van het schooljaar (oktober).
- Naar aanleiding van een krantenartikel organiseert de leerkracht een klasgesprek over de achteruitgang van de biodiversiteit, leerlingen zoeken info over de soort(en) op in de plaatselijke bibliotheek en op het internet (november).
- Organiseer een inleefmoment voor gans de school: bv. een paar leerlingen die 's morgens als vlinder verkleed over de speelplaats 'fladderen', als salamander over de grond kruipen, als vogel door de lucht zweven, enz.(november-december).
- In de MOS-werkgroep en/of het leerlingenparlement worden mogelijke beschermingsacties besproken, een deskundige van een natuurvereniging wordt uitgenodigd en na enkele vergaderingen komt men tot een actieplan (oktober-februari).
- Tijdens de lessen Nederlands, muzische vorming (tekenen, knutselen, muziek, ...) wordt de creativiteit van de leerlingen aangesproken. Er worden bv. posters gemaakt die in de school worden opgehangen (mei-juni).
- Op de ouderraad wordt besproken hoe leerlingen en hun ouders gestimuleerd kunnen worden om in de eigen tuin maatregelen te nemen voor de adoptiesoort of aanverwante soorten (algemeen vlinders, vogels, amfibieën, ...). Tijdens een welbepaald weekend wordt een telmoment georganiseerd in alle tuinen van de gemeente (april).
- De milieuwergroep organiseert een persconferentie om de geplande actie op school toe te lichten (juni).
- Leerlingen bezoeken een natuureducatief centrum of helpen tijdens een project mee aan beheerswerken (oktober-mei).
- Educatieve publicaties, een cd-rom en posters over de dier- of plantengroep waartoe de adoptiesoort behoort, worden ontleend in het documentatiecentrum van het Provinciaal Natuurcentrum om te gebruiken tijdens de lessen (juni).
- Op het einde van het schooljaar wordt tijdens het schoolfeest gewerkt rond de adoptiesoort met de presentatie van de knutselwerkjes, zelf gemaakte liedjes, gedichten, ...
- Op school wordt een gedeelte van de parking heringericht en omgevormd tot een bloemenweide, een beestenpoel, etc. eventueel met zitbank en buitenklasje (volgend schooljaar).
- De MOS-werkgroep organiseert een evaluatiemoment en publiceert de resultaten in het schoolkrantje (begin volgend schooljaar).
- Ouders en burens worden betrokken bij onderhoud en toezicht van de aangelegde tuin of poel.

6.1.4 Soortevenementen

Met een aantal doelgroepen kunnen “soortevenementen” zoals een vlinderweek, een amfibieënweekend, een vogeldag, etc. georganiseerd worden. Deze evenementen kunnen aan andere initiatieven zoals bijvoorbeeld “dag van de aarde” of “dag van de biodiversiteit” gekoppeld worden.

De provincie neemt hier samen met de regionale landschappen het voortouw en informeert de betreffende gemeenten.

6.1.5 Informatieverstrekking

Pers

In bijlage 4 vind je een basistekst die gebruikt kan worden bij het uitwerken van persteksten.

Er verschijnen ook artikels in tijdschriften o.a.

- meer wetenschappelijke artikels: bv. Natuur.Focus
- gepopulariseerde bijdragen: bv. in Libelle
- Europese communicatie: bv. Tijdschrift EU, Countdown 2010
- Limburgse communicatie: bv. Natuur & Milieu

Website

- www.limburg.be/limburgsesoorten
- www.likonaforum.be
- www.rlkm.be
- www.rllk.be
- www.rlh.be

Op de websites vind je algemene informatie over het project, de soorten, aankondigingen van activiteiten ...

6.2 Regionale communicatie

In elk regionaal landschap worden een aantal activiteiten in het kader van het soortenproject georganiseerd, gericht op de gemeenten die deel uitmaken van hun werkingsgebied.

6.2.1 Informatie

Om het project 'Gemeenten adopteren Limburgse soorten' meer bekendheid te geven, gebruikt het Regionaal Landschap Haspengouw en Voeren zijn mediakanalen om de inwoners van Haspengouw en Voeren op de hoogte te brengen

- regelmatig verschijnt een artikel in de landschapskrant
- in de landschapskrant van september 2006 verscheen een extra bijlage over het soortenproject
- informatie is te vinden op de website: www.rlh.be
- wandelkaarten: Indien de soort voorkomt in een wandelgebied, uitgewerkt door het RLH, wordt een woordje uitleg over het project en de soort in de wandelkaart opgenomen

6.2.2 Educatie

In het kader van haar NME-opdracht, organiseert het Regionaal Landschap Haspengouw en Voeren een lessenreeks over de Limburgse soorten. De concrete uitwerking gebeurt later.

6.2.3 Verdere communicatie

Het soortenproject wordt opgenomen binnen de werking van het regionaal landschap. Er wordt zo veel mogelijk gekoppeld met andere projecten.

Nu reeds is er een samenwerking met het project 'bloemrijke akkerranden', het project 'holle wegen en hoogstamboomgaarden', de landschaps animator, het landschapsloket en de bedrijfsplanner. In communicatie rond deze projecten komt ook het soortenproject aan bod en het wordt geïntegreerd in allerlei evenementen.

6.3 Gemeentelijke communicatie

De communicatieacties die hier voorgesteld worden, dienen twee doelen. In eerste instantie is communicatie nodig om de verschillende doelgroepen te informeren en om hun medewerking te vragen. Door deze acties kan er rechtstreeks en onmiddellijk iets verbeterd worden voor de kerkuil. Verder dient communicatie als middel om een breed draagvlak uit te bouwen. Hoe meer mensen weten over de adoptiesoort, hoe meer ze begrip kunnen opbrengen voor de noden van de soort. Als de kerkuil door de mensen van Nieuwerkerken gezien wordt als 'hun' soort, gaan ze eerder geneigd zijn er ook effectief iets voor te doen.

6.3.1 Communicatie met doelgroepen

De habitat van de kerkuil strekt zich uit over een groot gebied. Er zijn heel wat acties mogelijk om nestgelegenheid te creëren, het foerageergebied te verbeteren en om gevaren te minimaliseren. Om die acties uit te voeren, is er hulp van allerlei doelgroepen nodig. Om al deze doelgroepen te mobiliseren, is heel wat communicatie nodig.

Doel

Eigenaars en beheerders sensibiliseren en oproepen om mee te werken aan het project.

Doelgroepen

De doelgroepen opgesomd bij de acties in hoofdstuk 5.1

Praktisch

De communicatie met doelgroepen gebeurt natuurlijk niet allemaal op dezelfde manier en op hetzelfde moment. Vaak moet per actie bekeken worden wat de beste manier is. Hieronder volgen enkele mogelijkheden.

- Om geschikte locaties voor nieuwe nestkasten te vinden, werd in het gemeentelijk infoblad van september 2007 een oproep gelanceerd.
- Het infoblad kan ook gebruikt worden als ondersteuning van andere sensibilisatiecampagnes, of om 'vers bloed' voor de Kerkuilwerkgroep te recrutereren.
- Persoonlijke benadering, bijvoorbeeld om verbeteringen aan te brengen bij bestaande nestlocaties.
- Via de bedrijfsplanner van de VLM, om beheerovereenkomsten af te sluiten (contactgegevens: zie bijlage 3).
- Via een infoavond waarop één of meerdere doelgroepen worden uitgenodigd (zie ook 6.3.3).
- Het is erg nuttig om per doelgroep en per doel een informatieve fiche op te maken over wat men kan doen voor de kerkuil. Voorbeelden zijn te vinden op de website van The Barnowl Trust (www.barnowltrust.org.uk) hier kan men infobrochures ('leaflets') downloaden. Op deze website staan bovendien een heleboel foto's van hoe een goed kerkuilhabitat eruit ziet.

6.3.2 Permanent aanwezige informatiebronnen

A. Website

Doel

De gemeentelijke website kan gebruikt worden als centrale informatiebron, waar de mensen terecht kunnen als ze meer informatie zoeken.

Doelgroep

- De doelgroepen uit hoofdstuk 5.1
- Inwoners en sympathisanten

Praktisch

Deze website dient regelmatig geüpdatet te worden. Op alle publicaties, evenementen en via alle communicatiekanalen kan doorverwezen worden naar deze website.

Welke informatie op de website zetten

- voorstelling van het project ‘Gemeenten adopteren Limburgse soorten’
- de adoptie van de kerkuil: waarom de kerkuil in Nieuwerkerken, omschrijving van de kerkuil
- alle uitgegeven folders en artikels digitaal beschikbaar maken
- een omschrijving van wat mensen zelf kunnen doen voor de kerkuil (de fiches van 6.3.1 digitaal beschikbaar maken)
- een overzicht van de reeds uitgevoerde acties
- een agenda met geplande acties
- een oproep om ideeën (zowel over acties, communicatie,...) te posten, eventueel op een forum, of doorverwijzen naar het LIKONA-forum
- een lijst met contactpersonen, onder andere de Kerkuilwerkgroep. Hier ook duidelijk vermelden dat de milieudienst het centrale aanspreekpunt is, van waaruit alles gecoördineerd wordt. Eventueel vermelden dat het actieplan ter inzage ligt op de milieudienst
- links naar
 - www.limburg.be/limburgsesoorten
 - www.countdown2010.net
 - www.likonaforum.be
 - www.kerkuilwerkgroep.be
 - www.barnowltrust.org.uk
 - www.rlh.be
 - www.rllk.be
 - www.rlkm.be
 - ...

B. Milieudienst

Doel

Idem als de website, hier kan nog meer gedetailleerde informatie verkregen worden.

Doelgroep

Idem als website

Praktisch

Op de milieudienst ligt het actieplan ter inzage en zijn de fiches (zie 6.3.1) beschikbaar. Er wordt ook een logboek bijgehouden. Dat wil zeggen dat alle publicaties omtrent het project, alle verslagen van activiteiten of acties en alles wat gebeurt in verband met de adoptie van de kerkuil, verzameld wordt in een map (zie ook hoofdstuk 7, monitoring). Om deze map aan te vullen, wordt voor elke activiteit aan iemand gevraagd of hij of zij een verslag wil maken. Indien mogelijk worden foto's genomen op de verschillende evenementen.

C. Bibliotheek

Doel

Mensen achtergrondinformatie verschaffen omtrent de kerkuil.

Doelgroep

- Inwoners
- Scholen

Praktisch

- In de bibliotheek wordt een informatiehoekje over de kerkuil gecreëerd. Hier liggen alle gepubliceerde artikels en folders en allerlei boeken over de kerkuil. Men kan hierbij denken aan informatieve boeken en wetenschappelijke artikels, maar ook aan sprookjes of verhalende boeken over volksagen en legendes waarin uilen voorkomen. In veel kinderverhalen komt een uil voor, denk maar aan Winnie The Pooh, de fabeltjeskrant of Harry Potter. Boeken over uilen zijn onder andere te vinden in de online winkels van Vogelbescherming Vlaanderen (www.vogelbescherming.be) en Natuurpunt (www.natuurpunt.be).
- In de bibliotheek kunnen vertelavonden of –namiddagen georganiseerd worden over de kerkuil. Er kunnen verschillende sessies gehouden worden: sommige meer wetenschappelijk, met informatie over de soort, sommige meer verhalend.

6.3.3 Ontmoeting met de kerkuil: ringen van kerkuilen, vrijlaten kerkuilen & infoavond

Aanwezig mogen zijn bij het ringen van uilenjongen of bij het vrijlaten van kerkuilen die verzorgd werden in een vogelopvangcentrum is heel bijzonder en geeft de mensen een gevoel van betrokkenheid.

Uilenjongen zijn bovendien erg schattig, waardoor mensen eerder geneigd zijn om hun neutrale opvatting over 'de kerkuil, adoptiesoort van Nieuwerkerken' om te zetten in het meer geëngageerde 'onze kerkuil'.

Mensen leren het meest door iets met eigen ogen te zien. Bij de ringactiviteit komen ze te weten hoe de monitoring in zijn werk gaat en waarom dat nuttig is, bij het vrijlaten van de kerkuilen leren ze iets over geschikte biotopen. Met een beetje geluk raken enkele mensen zo geïnteresseerd dat ze zelf willen meewerken.

Aan deze ontmoetingen kan een infoavond over de kerkuil gekoppeld worden, waar meer in detail ingegaan kan worden op de levenswijze en behoeften van de kerkuil.



Figuur 6.1 André Vanmarsenille ringt een jonge kerkuil (foto: Inge Nevelsteen).

Doel

Mensen in contact brengen met de kerkuil en zo hun betrokkenheid vergroten.

Doelgroep

Alle inwoners van Nieuwerkerken en andere geïnteresseerden, vooral

- eigenaars van een kerkuilnestkast of mensen die geïnteresseerd zijn om een uilenkast te laten plaatsen
- mensen die een geschikt broedbiotoop willen creëren
- de overige doelgroepen uit hoofdstuk 5.1

Praktisch

- Elk jaar worden de kerkuilen door de plaatselijke verantwoordelijke van de Kerkuilwerkgroep (contactgegevens: zie bijlage 3) geringd in de periode mei-juni. De jonge kerkuilen worden in een emmer naar beneden gehaald en dan geringd. In het verleden was hier al publiek bij aanwezig, de kerkuilen worden hierdoor niet verstoord. Op 26 juni 2007 verscheen hierover een artikeltje in de goednieuwskrant van Het Belang van Limburg.
- In de toekomst kunnen plaatselijke scholen uitgenodigd worden bij het ringen.
- De plaatselijke verantwoordelijke van de Kerkuilwerkgroep helpt soms mee om vogels die in het Vogel- & Zoogdierenopvangcentrum van Heusden-Zolder verzorgd werden, terug vrij te laten. Hierbij kan ook (een beperkt) publiek aanwezig zijn, bv een klas van een plaatselijke school.
- De plaatselijke verantwoordelijke van de Kerkuilwerkgroep is bereid om op een winteravond een diavoorstelling over de kerkuil te verzorgen.

6.3.4 Scholen en educatief materiaal

Kinderen zijn een belangrijke doelgroep: wie in zijn jeugd geïnteresseerd raakt in de natuur, draagt dat vaak zijn verdere leven mee. Bovendien volgen via de kinderen vaak de ouders. Als een kind enthousiaste verhalen meebrengt vanuit de school, raken ouders vaak ook geïnteresseerd.

In 6.1.3 wordt beschreven hoe scholen via hun MOS-werking de Limburgse soorten kunnen opnemen in hun leerprogramma. De gemeente kan dit stimuleren door nog eens uitdrukkelijk te vragen of ze dit willen doen.

Over de kerkuil en uilen in het algemeen is al heel wat materiaal beschikbaar. Dit kan niet enkel in scholen gebruikt worden, maar bijvoorbeeld ook op een infostand over de kerkuil op evenementen, in de bibliotheek of in het gemeentehuis.

Doel

Educatie en informatie over de kerkuil verstrekken op scholen en tijdens gemeentelijke evenementen.

Doelgroepen

- Scholen
- Het brede publiek

Praktisch

- Het educatief materiaal dat de Xios-studenten maakten, is beschikbaar via het PNC (contactgegevens: zie bijlage 3).
- Verder zijn in de bibliotheek van het PNC boeken en een video over de kerkuil beschikbaar.
- De Kerkuilwerkgroep heeft een film over de kerkuil (contactgegevens: zie bijlage 3).
- Ook op internet is heel wat te vinden, bijvoorbeeld:
 - filmpjes op www3.osf.co.uk/ftg_frameset.html (geef bij 'footage search' 'barn owl' in)
 - webcams, bijvoorbeeld op www.vogelwachtuden.nl/webcam/frame_webcam_kerkuil.htm en op www.kerkuilen.nu/webcam.htm
 - knutselmateriaal, bv een kerkuilmobile, vingerpopje, braakbaltruffels, kleurplaat op www.barnowltrust.org.uk onder 'about the barnowl' doorklikken naar 'info for kids'
 - op dezelfde website kan in de 'on-line shop' de video of het pakket 'wings of change' besteld worden. Misschien iets voor in de Engelse les?
 - knutselwerkjes over uilen in het algemeen kunnen onder andere gevonden worden op: <http://familycrafts.about.com/od/owlcrafts/> (knutselwerkjes over uilen); <http://www.enchantedlearning.com/crafts/animals/owl/> (uil van een papieren bordje); http://www.first-school.ws/activities/shapes/animals/owl_hearts.htm (uil geknutseld van hartjes)

GEMEENTEN ADOPTEREN LIMBURGSE SOORTEN

Actieplan kerkuil

NIEUWERKERKEN

7 Monitoring en beheersevaluatie

7 Monitoring en beheersevaluatie

In 2010 willen we weten welke inspanningen er in Nieuwerkerken voor de kerkuil geleverd werden. We willen ook weten of die inspanningen een invloed hebben gehad. Hoe is het gesteld met het leefgebied van de kerkuil? Zijn er populaties bijgekomen of gaat de soort er op achteruit? Hoe we die vragen beantwoorden wordt in dit hoofdstuk beschreven. Het mag echter niet bij een eenmalige evaluatie blijven. Monitoren van soorten is de eerste stap naar een gedegen natuurbeleid.

7.1 Inventariseren van de inspanningen

Het registreren van gemeentelijke acties is een gemeentelijke taak. We vragen de gemeente dan ook een logboek en een persmap bij te houden.

- In het logboek wordt een korte beschrijving van de actie, de datum waarop de actie plaatsvond en - indien relevant - het aantal deelnemers dat aan de actie deelnam genoteerd. Indien mogelijk wordt eveneens genoteerd welke doelgroepen aan de actie deelnamen. In het logboek worden ook een aantal eenvoudig te meten indicatoren genoteerd die informatie geven over de interesse van de inwoners (= sociale draagvlak). We geven enkele voorbeelden.
 - Tonen de inwoners interesse voor het adoptieproject, wordt er informatie over het adoptieproject bij de gemeente gevraagd of worden er eerder bezwaren over het adoptieproject en bijhorende acties gemeld?
 - Krijgt de gemeente rechtstreekse positieve commentaar van de burger? Indien dit zo is, is dit ook een teken van draagvlak.
 - Indien een informatiebrochure of folder wordt aangeboden over de adoptiesoort kan ook opgevolgd worden hoeveel brochures er worden aangevraagd door de inwoners.
- Krantenartikels, artikels in het gemeentelijke of provinciale tijdschrift, informatie op websites of informatie in folders worden verzameld in een persmap.

De informatie in het logboek en de persmap gecombineerd met informatie over het gemeentelijke budget, het aantal ingediende projecten in het kader van de samenwerkingsovereenkomst, de bestuurlijke aandacht die het project krijgt (bv. agendering, studiedagen/vergaderingen bijgewoond/georganiseerd, etc.) zijn een goede graadmeter voor het draagvlak in de gemeente.

We vragen elke gemeente een vragenlijst in te vullen (bijlage “gemeentelijke vragenlijst” op cd-rom) en die jaarlijks naar het PNC op te sturen waar ze verwerkt zal worden.

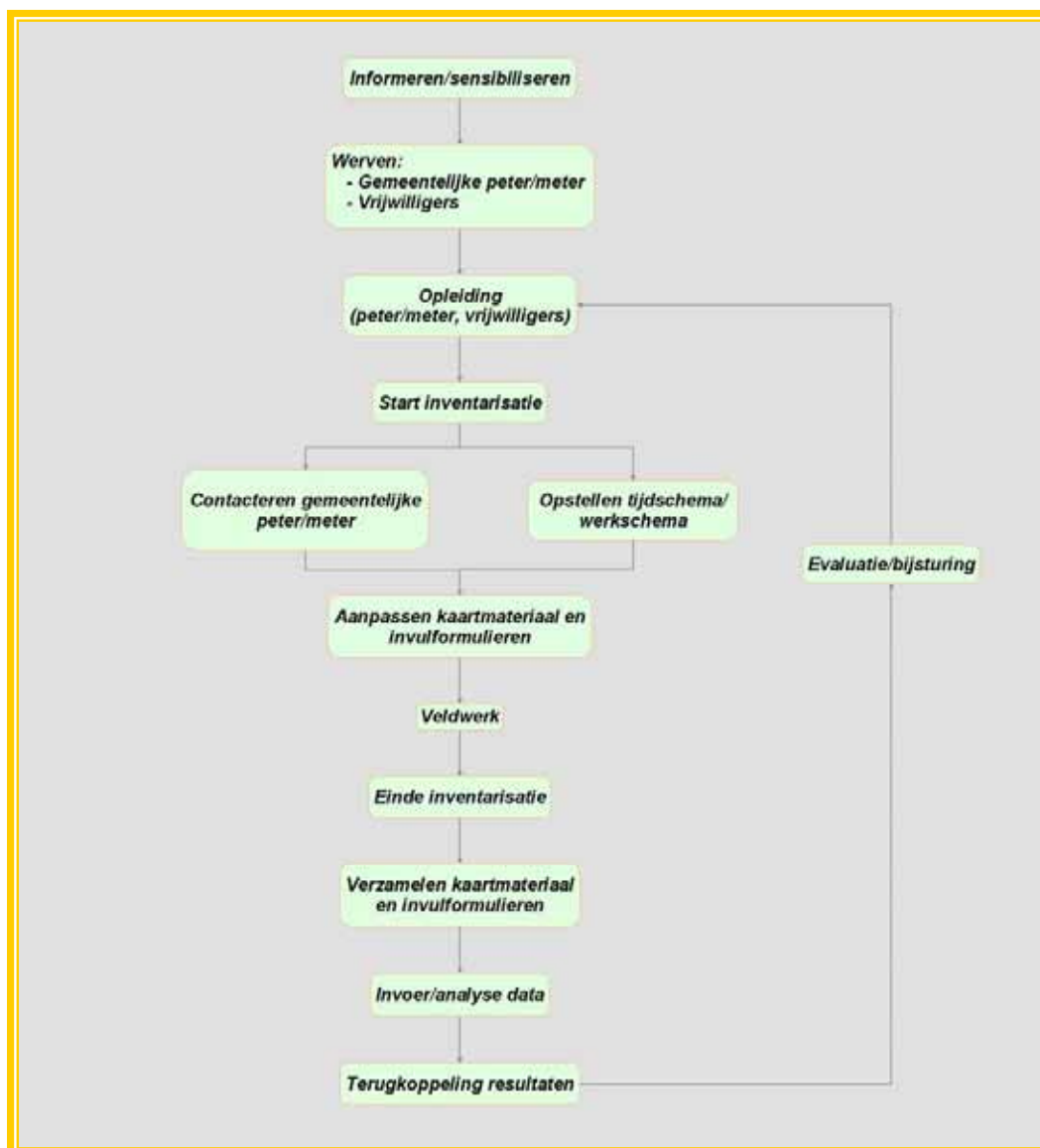
7.2 Monitoring van de soort

De verspreiding van de kerkuil in Limburg wordt opgevolgd door de LIKONA-kerkuilwerkgroep (= de Limburgse afdeling van de Kerkuilwerkgroep Vlaanderen). Mensen die willen helpen met het inventariseren van de kerkuil in Limburg, neem dan contact op met deze werkgroep (zie bijlage). Dode dieren kunnen eveneens bij de Kerkuilwerkgroep binnengebracht worden samen met een invulformulier waarop de vindplaats en de datum waarop het dier gevonden werd worden gespecificeerd.

7.3 Taakverdeling

Bij de inventarisatie van de kerkuil worden verschillende organisaties en groepen betrokken. Het is dan ook bijzonder belangrijk goede afspraken te maken. In figuur 7.1 geven we een schematisch overzicht van de verschillende stappen.

We onderscheiden drie fasen. De voorbereiding, de eigenlijke inventarisatie en de verwerking nadien.



Figuur 7.1 Overzicht van de verschillende stappen die bij de organisatie van een inventarisatie moeten doorlopen worden.

7.3.1 Voorbereiding

Informereren/sensibiliseren

Een eerste stap is alle betrokkenen in de gemeente informeren. Welke soort werd er geadopteerd? Welke initiatieven zijn er gepland (opleidingen, uitstappen, inventarisaties)? Waar en wanneer vinden die activiteiten plaats? Hoe kunnen geïnteresseerden zelf hun steentje bijdragen? Al deze informatie moet op de een of andere manier aan mogelijke vrijwilligers doorgegeven worden.

Zowel de gemeente, het regionale landschap als de provincie gebruiken hiervoor hun informatiekkanalen. Meer details zijn te vinden in hoofdstuk 6. Vooral de gemeente heeft hier een belangrijke taak naar haar inwoners toe.

Opleiden

Soorten en leefgebieden inventariseren is niet altijd even eenvoudig. Daarom voorziet de Kerkuilwerkgroep opleidingen.

De gemeente ondersteunt deze opleidingen. Zij voorziet bijvoorbeeld vergaderruimte, organiseert de nodige postverzendingen, plaatst de aankondiging op de website en in het gemeentelijke infoblad of stelt haar kopieermachine en/of printers ter beschikking.

7.3.2 De eigenlijke inventarisatie

Opstart inventarisatie

De Kerkuilwerkgroep beschikt over kaarten waarop de locaties van alle gekende broedplaatsen van de kerkuil zijn aangeduid. Bij de start van elk nieuw seizoen spreken zij de vrijwilligers aan en bezorgen hem/haar het nodige materiaal.

Inventarisatie

De LIKONA-Kerkuilwerkgroep controleert jaarlijks of de gekende broedplaatsen al dan niet bezet zijn. Hierbij maken ze onderscheid tussen plaatsen waar gebroed wordt en plaatsen waar geen jongen gevonden worden. Bovendien worden de jongen geringd.



Figuur 7.2 Ringen van jonge kerkuilen door de kerkuilwerkgroep van Nieuwerkerken (foto: Inge Nevelsteen).

Verzamelen data

De gegevens worden door de vrijwilligers verzameld. Elke vrijwilliger zorgt ervoor dat de bijgeleverde kaarten en invulformulieren volledig ingevuld worden. Op het einde van het seizoen zorgt de Kerkuilenwerkgroep ervoor dat alle informatie aan de LIKONA-coördinator (contactgegevens: zie bijlage 3) bezorgd worden.

7.3.3 Naverwerking

Dataopslag en dataverwerking

Dit is specialistenwerk. Op het PNC worden de nodige databanken ontwikkeld waarin de gegevens opgeslagen kunnen worden. Ook Vlaanderen heeft zijn eigen kerkuilendatabank. De data worden in deze databanken ingevoerd. Na een aantal jaren kan op basis van deze gegevens de trend van de geadopteerde soort worden bepaald. Deze trends geven dan aan in hoeverre de gestelde doelen bereikt werden en hoe effectief het gevoerde beheer was.

Terugkoppeling resultaten

Eens verwerkt moeten de resultaten teruggekoppeld worden naar de gemeenten en vrijwilligers. De Kerkuilwerkgroep bekijkt samen met het regionaal landschap hoe dit best georganiseerd kan worden (bv. lokale presentaties, presentaties op de LIKONA-contactdag, presentaties op Vlaamse studiedagen, presentatie op jaarlijkse terugkomdag). De gemeente kan hier logistieke steun geven en meehelpen bij het uitwerken van deze presentaties.

GEMEENTEN ADOPTEREN LIMBURGSE SOORTEN

Actieplan kerkuil

NIEUWERKERKEN

LITERATUURLIJST

Literatuurlijst

Colazzo, S. & D. Bauwens, 2003. Aanwijzen van prioritaire soorten voor het natuurbeleid in de provincie Limburg. Verslag van het Instituut voor Natuurbehoud 2003.5, Brussel.

De Bruyn L., A. Anselin, D. Bauwens, S. Colazzo, D. Maes, G. Vermeersch & E. Kuijken., 2003. The Status of Biodiversity in Flanders, 10 years after Rio. Bulletin of the Royal Belgian Institute of Natural Sciences, Biology 73: 37-47.

De Laet, J., 2003. Uilen, mannen van de nacht. VUBPRESS, 244 pp.

Devos, K., A. Anselin, & G. Vermeersch, 2004. Een nieuwe Rode Lijst van de broedvogels in Vlaanderen (versie 2004). In: Vermeersch, G., A. Anselin, K. Devos, M. Herremans, J. Stevens, J. Gabriëls & B. Van Der Krieken, 2004. Atlas van de Vlaamse broedvogels 2000-2002. Mededelingen van het Instituut voor Natuurbehoud 23, Brussel, p 60-75.

Dochy, O., 2004. Inventarisatiemethode akkervogels. Experiment akkervogelbescherming West-Vlaanderen 2004 – 2006. Advies van het Instituut voor Natuurbehoud IN.A.2004.47. Brussel, 19 pp.

Gabriëls, J., 1985. Atlas van de broedvogels in Limburg. Een uitgave van de Belgische Natuur- en Vogelreservaten vzw in samenwerking met het Lisec, 724 pp.

Hustings, M.F.H., R.G.M. Kwak, P.F.M. Opdam & M.J.S.M. Reijnen. 1985. Vogelinventarisatie. Achtergronden, richtlijnen en verslaglegging. Nederlandse Vereniging tot Bescherming van Vogels Zeist. Pudoc Wageningen, 495 pp.

Kerkuilnieuws, 2006. Nieuwsbrief van de Kerkuilwerkgroep Vlaanderen, 2006.

Kerkuilnieuws, 2007. Nieuwsbrief van de Kerkuilwerkgroep Vlaanderen, 2007.

Knaepen, V., 2002. Onderzoek naar toekomst en uitbreidingsmogelijkheden van de Kerkuil in Limburg. Eindwerk voortgezette opleiding milieukunde KHLim, departement HB – Hogeschool Brabant, 73 pp.

Laeveren, P., 2007. Aantal broedgevallen versus zachte winters: vervolg... Kerkuilnieuws, nieuwsbrief van de Kerkuilwerkgroep Vlaanderen, p 31-32.

Lefebvre, J., 2007. Zit Vlaanderen met opgefokte spitsmuizen? Kerkuilnieuws, nieuwsbrief van de Kerkuilwerkgroep Vlaanderen, p 28-30.

Lemmens, T., 2007. Draagvlak voor soortbescherming bij de Limburgse gemeenten. Invloed van het project "Gemeenten adopteren Limburgse soorten". Thesis van de Wageningen Universiteit, Forest and Nature Conservation Policy Group, 104 pp.

Leysen, K. & J. Gabriëls, 2006. Cursus broedvogelinventarisatie. Cursus vogelwerkgroep LIKONA ism Natuurpunt Educatie, 17 pp.

Peeters, M., J.L. Van Goethem, A. Franklin, M. Schlessen, & H. De Koeijer, 2004. Biodiversiteit in België. Een overzicht. Koninklijk Belgisch Instituut voor Natuurwetenschappen, Brussel, 20 pp.

Peeters, M., A. Franklin, & J.L. Van Goethem, 2003. Biodiversity in Belgium. Koninklijk Belgisch Instituut voor Natuurwetenschappen, Brussel, 416 pp.

Singer, D., 2002. Veldgids vogels van Europa ('Welke vogel is dat?') Fontaine uitgevers, 430 pp.

Stevens, J. & L. Smets, 2004. Kerkuil. In: Vermeersch, G., A. Anselin, K. Devos, M. Herremans, J. Stevens, J. Gabriëls & B. Van Der Krieken, 2004. Atlas van de Vlaamse broedvogels 2000-2002. Mededelingen van het Instituut voor Natuurbehoud 23, Brussel, p 452-453.

van Dijk, A.J., 1996. Broedvogels inventariseren in proefvlakken (handleiding Broedvogel Monitoring Project). SOVON, Beek-Ubbergen. 62 pp.

Vermeersch, G. A. Anselin, K. Devos, M. Herremans, J. Stevens, J. Gabriëls & B. Van Der Krieken, 2004. Atlas van de Vlaamse broedvogels 2000-2002. Mededelingen van het Instituut voor Natuurbehoud 23, Brussel, 496 pp.

Internetreferenties

Europese verdragen: overzicht: <http://europa.eu/scadplus/leg/en/s15006.htm>

Verdrag van Bonn: <http://europa.eu/scadplus/leg/en/lvb/l28051.htm>

Verdrag van Bern: <http://europa.eu/scadplus/leg/en/lvb/l28050.htm>

Vogelrichtlijn: <http://eur-lex.europa.eu/LexUriServ/LexUriServ.do?uri=CELEX:31979L0409:NL:HTML>

Habitatrichtlijn: <http://eur-lex.europa.eu/LexUriServ/LexUriServ.do?uri=CELEX:31992L0043:NL:HTML>

Natura2000: <http://europa.eu/scadplus/leg/en/lvb/l28076.htm>

6^{de} milieuactieprogramma van de Europese Gemeenschap:

<http://europa.eu/scadplus/leg/nl/lvb/l28176.htm>

GEMEENTEN ADOPTEREN LIMBURGSE SOORTEN

Actieplan kerkuil

NIEUWERKERKEN

BIJLAGEN

Bijlagen

Bijlage 1: gemeentelijke soortentabel van de gemeente Nieuwerkerken

In de eerste rij worden de Limburgse soorten die in de gemeente voorkomen vermeld. In de linkerkolom worden de criteria opgesomd en in de kolom daarnaast de maximum score die de soort voor dat criterium kan behalen. Onderaan staan de totale scores per soort. Kerkuil haalde de hoogste score (40).

Nieuwerkerken			geelgors	kerkuil	veldleeuwerik	wielewaal	dicht havikskruid	gaspeldoorn	kattendoorn	liggende vleugelfeshloem
Aantal Limburgse soorten: 8										
Klasse		Score								
Rol van de gemeente										
Beschermingsmaatregelen voor de soort kunnen in het gemeentelijk beleid gekaderd worden.	Er werden al initiatieven genomen	10	0	10	0	10	0	0	0	0
	Er zijn initiatieven gepland	5	0	0	0	0	0	0	0	0
Risicofactoren										
De soort is erg gevoelig voor menselijke verstoring.		-5	0	0	0	0	0	0	0	0
De kans dat de soort op korte termijn verdwijnt is groot (kleine populatie, geïsoleerde populatie, lage dispersie-capaciteit soort, oncontroleerbare externe factoren..).		-5	0	0	0	0	0	0	0	0
Voordelen van de soort										
# gemeenten waarin de soort voorkomt.	1	20	0	0	0	0	0	0	0	0
	2 - 5	10	0	0	0	0	0	0	0	0
	6-10	5	0	0	0	0	0	0	0	0
# prioritaire soorten in de gemeente (score > 0).	1 - 10	5	5	5	5	5	5	5	5	5
Indicator soort, ttz. maatregelen getroffen voor deze soort komen ook andere (prioritaire Limburgse) soorten ten goede.		5	5	5	5	0	0	0	5	0
Aaibare soort waarmee de gemeente zich kan identificeren (vermarktbaar).	Door de gemeente geprefereerde soort	10	0	10	0	0	0	0	0	0
	Voor de gemeente aanvaardbare soort	5	0	0	0	0	0	0	0	0
	Weinig interesse	0	0	0	0	0	0	0	0	0
Draagvlak										
Bij het beheer van de soort kunnen meerdere doelgroepen betrokken worden.	>2 doelgroepen	10	10	10	10	10	0	0	0	0
	2 doelgroepen	5	0	0	0	0	0	0	0	0
SCORE			20	40	20	25	5	5	10	5

Bijlage 2: overzicht van de soorten die in de verschillende Limburgse gemeenten geadopteerd werden

Gemeente	Soort	Engelse naam	Wetenschappelijke naam
Alken	ijsvogel	common kingfisher	<i>Alcedo atthis</i>
As	jeneverbes	common juniper	<i>Juniperus communis</i>
Beringen	watersnip	common snipe	<i>Gallinago gallinago</i>
Bilzen	dwergblauwtje	small blue	<i>Cupido minimus</i>
Bocholt	geelgors	yellowhammer	<i>Emberiza citrinella</i>
Borgloon	gulden sleutelbloem	cowslip	<i>Primula veris</i>
Bree	grauwe klauwier	red-backed shrike	<i>Lanius collurio</i>
Diepenbeek	boomkikker	common tree frog	<i>Hyla arborea</i>
Dilsen-Stokkem	zadelsprinkhaan	bushcricket	<i>Ephippiger ephippiger</i>
Genk	rugstreepad	natterjack toad	<i>Bufo calamita</i> <i>Epidalea calamita</i>
Gingelom	knautiabij	solitary mining bee	<i>Andrena hattorfiana</i>
Halen	gewone eikvaren	common polypody	<i>Polypodium vulgare</i>
Ham	variabele waterjuffer	variable damselfly	<i>Coenagrion pulchellum</i>
Hamont-Achel	heivlinder	grayling	<i>Hipparchia semele</i>
Hasselt	gierzwaluw	common swift	<i>Apus apus</i>
Hechtel-Eksel	nachtzwaluw	nightjar	<i>Caprimulgus europaeus</i>
Heers	ingekorven vleermuis	geoffroy's bat	<i>Myotis emarginatus</i>
Herk-de-Stad	grote modderkruiper	weatherfish	<i>Misgurnus fossilis</i>
Herstappe	kattendoorn	spiny restharrow	<i>Ononis spinosa</i>
Heusden-Zolder	kleine ijsvogelvlinder	white admiral	<i>Limenitis camilla</i>
Hoeselt	das	badger	<i>Meles meles</i>
Houthalen-Helchteren	wekkertje	common green grasshopper	<i>Omocestus viridulus</i>
Kinrooi	grote weerschijnvlinder	purple emperor	<i>Apatura iris</i>
Kortesseem	eikelmuis	garden dormouse	<i>Eliomys quercinus</i>
Lanaken	klaverblauwtje	mazarine blue	<i>Polyommatus semiargus</i>
Leopoldsburg	zwarte specht	black woodpecker	<i>Dryocopus martius</i>
Lommel	boomleeuwerik	woodlark	<i>Lulula arborea</i>
Lummen	huiszwaluw	house martin	<i>Delichon urbica</i>
Maaseik	bosbeekjuffer	beautiful demoiselle	<i>Calopteryx virgo</i>
Maasmechelen	roodborsttapuit	stonechat	<i>Saxicola torquata</i>
Meeuwen-Gruitrode	boskrekkel	wood cricket	<i>Nemobius sylvestris</i>
Neerpelt	wulp	curlew	<i>Numenius arquata</i>
Nieuwerkerken	kerkuil	barn owl	<i>Tyto alba</i>
Opglabbeek	vinpootsalamander	palmate newt	<i>Lissotriton helveticus</i>
Overpelt	groentje	green hairstreak	<i>Callophrys rubi</i>
Peer	knoflookpad	common spadefoot toad	<i>Pelobates fuscus</i>
Riemst	grauwe gors	corn bunting	<i>Emberiza calandra</i>
Sint-Truiden	veldleeuwerik	eurasian skylark	<i>Alauda arvensis</i>
Tessenderlo	gekraagde roodstaart	common redstart	<i>Phoenicurus phoenicurus</i>
Tongeren	steenuil	little owl	<i>Athene noctua</i>
Voeren	hazelmuis	common dormouse	<i>Muscardinus avellanarius</i>
Wellen	kamsalamander	warty newt, crested newt	<i>Triturus cristatus</i>
Zonhoven	roerdomp	great bittern	<i>Botaurus stellaris</i>
Zutendaal	veldparelmoervlinder	glanville fritillary	<i>Melitaea cinxia</i>

Bijlage 3: lijst met contactpersonen

Kerkuilwerkgroep

Peter Gabriëls
Provinciale afgevaardigde Limburg
St-Gertrudisplein 7 bus 2.2, 3740 Beverst-Bilzen
tel.: 0485 78 66 96
e-mail: gabrielspeter@hotmail.com

André Vanmarsenille
Verantwoordelijke Nieuwerkerken
Langstraat 98, 3806 Velm (Sint-Truiden)
tel.: 011 67 42 38
e-mail: andre.vanmarsenille@scarlet.be

Aanvragen kerkuilkasten:
Ludo Smets
Rietensplein 2, 3018 Wijgmaal-Leuven
tel.: 016 44 83 34
e-mail: Ludo.Smets6@pandora.be
(vermelden 'project Nieuwerkerken')

Natuurhulpcentrum vzw

Industrieweg Zuid 2051, 3660 Opglabeeek
tel.: 089 85 49 06
e-mail: info@natuurhulpcentrum.be

Regionaal Landschap Haspengouw en Voeren

Vorststraat 2, 3500 Hasselt
tel.: 011 31 38 98
e-mail: info@rlh.be
website: www.rlh.be

Inge Nevelsteen
Promotor GALS-project RLH
tel.: 011 31 38 98
e-mail: Inge.nevelsteen@rlh.be

Joke Rymen
Promotor GALS-project RLH
tel.: 011 31 38 98
e-mail: Joke.rymen@rlh.be

Tine Rijvers
Verantwoordelijke landschapsloket
tel.: 011 31 38 98
e-mail: Tine.rijvers@rlh.be

Bedrijfsplanner VLM

Martijn Erkens
Koningin Astridlaan 10, 3500 Hasselt
tel: 011 29 87 55
e-mail: Martijn.erkens@vlm.be

Provinciaal Natuurcentrum

Het Groene Huis
Domein Bokrijk, 3600 Genk
tel.: 011 26 54 50
e-mail: pnc@limburg.be

Peter Baert
Coördinator GALS-project
tel.: 011 26 54 88
e-mail: pbaert@limburg.be

Luc Crèvecoeur
LIKONA-coördinator
tel.: 011 26 54 62
e-mail: lcrevecoeur@limburg.be

Johan Lambrix
MOS-coördinator
tel.: 011 26 54 59
e-mail: jlambrix@limburg.be

Regionaal Landschap Lage Kempen

Grote Baan 176, 3530 Houthalen-Helchteren
tel.: 011 78 52 59
e-mail: info@rlk.be
website: www.rlk.be

Regionaal Landschap Kempen en Maasland

Winterslagstraat 87, 3600 Genk
tel.: 089 32 28 10
e-mail: info@rlkm.be
website: www.rlkm.be

Bijlage 4: basistekst communicatie

Limburgse soorten ... een voorbeeldproject voor natuur in Europa!

Limburg is het meest bekend om haar “groene” imago. Niet onterecht. Meer dan veertig procent van de Vlaamse natuur komt immers nog in Limburg voor. Wat velen niet weten is dat heel wat zeldzame en bedreigde plant- en diersoorten dit groene Limburg als hun thuishaven kozen ... hopen om van hieruit te kunnen groeien.

De Limburgse situatie is heel erg vergelijkbaar met wat er op wereldvlak gebeurt: steeds meer plant- en diersoorten hebben een steeds kleinere oppervlakte om te leven. Nochtans levert deze biodiversiteit (geheel van planten en dieren en hun leefgebieden) al miljoenen jaren de mensen heel wat op: gezond voedsel, drinkbaar water, veilige thuishaven, bestrijding van ziektes, enz. Vandaar dat de Europese regeringsleiders het initiatief namen om de achteruitgang van de biodiversiteit te stoppen: het project kreeg de naam “Countdown 2010” en beoogt de achteruitgang van de biodiversiteit tegen te gaan tegen 2010. Iedereen wordt gevraagd om hieraan mee te werken... Hiervoor moet je in Limburg zijn natuurlijk! Al heel wat jaren wordt er pionierswerk geleverd door mensen met een hart voor natuur en nu is dat niet anders!

Om deze zeldzame en bedreigde soorten nieuwe kansen te geven nam het provinciebestuur van Limburg in samenwerking met de Limburgse regionale landschappen het initiatief om te starten met een uniek voorbeeldproject voor Europa: het project “Limburgse soorten”.

Eén van de doelstellingen van het project Limburgse soorten is dat gemeentebesturen een zeldzame of bedreigde Limburgse soort “adoptereren” om er zorg voor te dragen, ... een soort van foster-parents-plan voor onze planten en dieren, zeg maar.

Het project Limburgse soorten wordt gefinancierd door de provincie Limburg met steun van Europa (Europees Fonds voor Regionale Ontwikkeling, EFRO). 5 mensen zetten de komende jaren hun beste beentje voor om dit project samen met alle partners tot een succes te brengen.

En de resultaten blijven niet uit: “alle vierenvestig Limburgse gemeenten” adopteerden reeds een Limburgse soort! Soorten zoals bv. de boomkikker, de modderkruiper, de nachtzwaluw, de das, enz. mogen allen stilletjes hopen op een betere toekomst. Dit is echt een opsteker!

Volgende stap is samen met de gemeentebesturen voor al deze soorten een actieplan op te stellen en samen met alle organisaties en mensen met een hart voor natuur stappen te zetten voor een aangename leefomgeving en een duurzame toekomst voor ons en de komende generaties!

Limburgse soorten, een voorbeeld voor Europa!

GEMEENTEN ADOPTEREN LIMBURGSE SOORTEN

Een initiatief van de provincie Limburg en de Limburgse regionale landschappen.
Project met de financiële steun van het Europese Fonds voor Regionale Ontwikkeling, Doelstelling-2-programma Limburg 2000-2006
(projectnummer: 2.2.11/D2/1056).

PROJECTBUREAU

Inge Nevelsteen (promotor), Els Peusens (promotor), Joep Fournieu (promotor), Joke Rymen (promotor), Esengul Gülpek (administratieve medewerkster), Peter Baert (coördinator).

DAGELIJKS BESTUUR

Frank Smeets (gedeputeerde), Frank Vranken (kabinetsmedewerker), Johan Van den Broek (directeur MINA), Jan Stevens (diensthoofd PNC), Marcel Kerff (directeur Regionaal Landschap Haspengouw & Voeren), Ilse Ideler (directeur Regionaal Landschap Lage Kempen), Ignace Schops (directeur Regionaal Landschap Kempen & Maasland), Luc Crèvecoeur (coördinator LIKONA), Niki Saenen (deskundige MINA), Peter Baert (coördinator GALS-project).

STUURGROEP

Raad van bestuur Regionaal Landschap Haspengouw & Voeren, Raad van bestuur Regionaal Landschap Lage Kempen, Raad van bestuur Regionaal Landschap Kempen & Maasland. Dagelijks bestuur GALS-project.

BEGELEIDINGSCOMITE

Het dagelijks bestuur GALS-project, Tom Artois (Universiteit Hasselt), Dirk Bauwens (INBO), Geert Beckers (Agentschap voor Natuur en Bos), Bert Beirten (INBO + plantenwerkgroep, LIKONA), David Beyen (Limburgs Landschap vzw.), Peter Engelen (voorzitter herpetologische werkgroep LIKONA), Jos Eykens (voorzitter vissenwerkgroep LIKONA), Jan Gabriëls (voorzitter vogelwerkgroep LIKONA), Dries Gorissen (Agentschap voor Natuur en Bos), Thomas Lemmens (Wageningen Universiteit), Benny Marhijs (Agentschap voor Natuur en Bos), Roger Nijsen (dassenwerkgroep LIKONA), Paula Ulenaers (Vlaamse Landmaatschappij), Tom Verschraegen (Agentschap voor Natuur en Bos), Nico Verwimp (Agentschap voor Natuur en Bos).



COLOFON

De deputatie van de Provincieraad van Limburg,
Steve Stevaert, gouverneur-voorzitter,
Marc Vandeput, Sylvain Sleypen,
Gilbert Van Baelen, Frank Smeets, Hilde Claes,
Erika Thijs, gedeputeerden en Valère Cornelis,
wnd. provinciegiffier.

In samenwerking met:

Het Regionaal Landschap Haspengouw en
Voeren vzw en de gemeente Nieuwerkerken.

REDACTIE

Inge Nevelsteen

EINDREDACTIE

Peter Baert

TEKSTVERBETERING

Jan Gabriëls, Theo Herbots, Jan Stevens,
RLH-team

ADVIES

Acties: Evi Boiten, Kerkuilwerkgroep Vlaanderen,
Nico Souillierd, Luc Vaes, Rachel Van Acker,
André Vanmarsenille, Etienne Vanoirbeek, Omer
Vanstraelen, Els Windmolders, RLH-team

Communicatie: Evi Boiten, Kerkuilwerkgroep
Vlaanderen, Nico Souillierd, Luc Vaes, Rachel
Van Acker, André Vanmarsenille, Etienne Van-
oirbeek, Omer Vanstraelen, Els Windmolders,
RLH-team

Monitoring: André Vanmarsenille, Kerkuilwerk-
groep Vlaanderen

Draagvlak: Thomas Lemmens.

FOTO'S

Inge Nevelsteen, Chris Onckelinx, François Van
Bauwel (coverfoto), Etienne Vanoirbeek

ORTHOFOTO'S

Middenschaling, kleur, provincie Limburg: VLM/
OC en provincie Limburg, opname 2003 (AGIV)

BEELDBEWERKING EN LAY-OUT

Esengul Gölpek, Peter Baert

LOGO

Blikvoer

VERANTWOORDELIJKE UITGEVER

Jan Stevens, Provinciaal Natuurcentrum,
Het Groene Huis, Domein Bokrijk, 3600 Genk

D/2007/5857/70

Gemeenten adopteren Limburgse soorten

Een initiatief van de Provincie Limburg en de Limburgse Regionale Landschappen
Project met de financiële steun van het Europees Fonds voor Regionale Ontwikkeling (EFRO)