

# Actieplan Lummen



# Huiszwaluw

# Actieplan Lummen



# Huiszwaluw

# **ACTIEPLAN HUISZWALUW**

***Gemeente Lummen***



## **Gemeenten adopteren Limburgse soorten**

Een initiatief van de provincie Limburg en de Limburgse regionale landschappen  
Project met de financiële steun van het Europees Fonds voor Regionale Ontwikkeling (EFRO)









# GEMEENTEN ADOPTEREN LIMBURGSE SOORTEN

Actieplan huiszwaluw

LUMMEN

## SAMENVATTING





## Samenvatting

### *Limburgse soorten ... een voorbeeldproject voor natuur in Europa*

Limburg is bekend om haar "groene" imago. Niet onterecht. Meer dan veertig procent van de oppervlakte Vlaamse natuur ligt in Limburg. Meer dan negentig procent van de in Vlaanderen aanwezige dieren en planten, vind je ook in Limburg. Meer nog: heel wat zeldzame en bedreigde plant- en diersoorten komen uitsluitend in Limburg voor. En deze biodiversiteit is heel belangrijk. Wereldwijd levert ze de mensen heel wat op: een goede leefomgeving, gezond voedsel, drinkbaar water, een veilige thuishaven, controle en bestrijding van ziektes, enz.

Deze natuurlijke rijkdom verdwijnt, niet alleen in ver afgelegen regenwouden, maar ook bij ons. Beleidsmakers realiseerden zich dan ook dat er nood was aan concrete acties om deze achteruitgang te stoppen. Dit mondde uit in het "**Countdown 2010-initiatief**", een Europese oproep om de handen in elkaar te slaan om het verlies aan biodiversiteit te stoppen. Iedereen wordt gevraagd om hieraan mee te werken. Al heel wat jaren wordt er in de provincie Limburg pionierswerk geleverd door mensen met een hart voor natuur en die traditie zetten we voort.

Om zeldzame en bedreigde soorten nieuwe kansen te geven sloegen het provinciebestuur van Limburg en de Limburgse regionale landschappen de handen in elkaar en lanceerden ze met de financiële steun van het Europees Fonds voor Regionale Ontwikkeling (EFRO) een uniek project: "Gemeenten adopteren Limburgse soorten".

Alle 44 Limburgse gemeenten adopteerden elk een typisch Limburgse soort. Voor deze soort gaan ze de komende jaren extra zorg dragen. Het voorliggende gemeentelijk actieplan, dat het projectbureau samen met de gemeente geschreven heeft, is hiervan de start. Terreinacties zijn de spil waarrond alles draait, maar het project gaat verder. Ook communicatie, sensibilisatie en educatie krijgen hun plaats. Bij al deze activiteiten worden zoveel mogelijk mensen binnen de gemeente betrokken.

Zo wordt de bescherming van de typische soort een zaak van iedereen.

## *Lummen adopteert de huiszwaluw*

Met de huiszwaluw heeft Lummen een echte 'vriend-aan-huis' geadopteerd. Huiszwaluwen broeden namelijk het liefst onder dakgoten van huizen en boerderijen. Ze 'metselen' hun komvormige nestjes zelf met modder, stro en pluimen. Maar het vrolijke gekwetter van deze dartele vogels wordt de laatste decennia steeds zeldzamer. De aantallen zijn zo sterk achteruitgegaan dat de huiszwaluw is opgenomen in de Rode Lijst van Vlaanderen als zijnde 'kwetsbaar'. Hoog tijd voor actie dus!

Lummen wil met deze adoptie de huiszwaluw een hart onder de riem steken. De gemeente volgt reeds een aantal jaren de aantallen broedkoppels op en voorziet een subsidie voor particulieren bij wie er huis- en/of boerenzwaluwen aan huis broeden. Maar er kan nog meer gebeuren. Om de huiszwaluw te beschermen kunnen er acties ondernomen worden voor (1) goede plaatsen om nesten te bouwen, (2) voldoende bouw materiaal (modder) in de buurt en (3) voldoende voedsel (insecten) in de buurt.

Huiszwaluwen zijn van oorsprong rotsbroeders. In Vlaanderen hebben deze vogels zich toch kunnen vestigen doordat zij geschikte broedplaatsen hebben gevonden onder de dakrand van huizen. Moderne architectuur en afbraak of grondige renovaties van oude woningen zorgen er de laatste decennia echter voor dat de huiszwaluw minder geschikte broedplaatsen vindt. Daarom kunnen ze geholpen worden door kunstnesten te hangen op geschikte plaatsen. Een ander 'probleem' vormen de uitwerpselen. Huiszwaluwen zijn erg propere vogels: ze houden hun nest kraaknet, met als gevolg dat alle uitwerpselen overboord gegooid worden. Niet prettig als het nest net boven jouw achterdeur hangt... De oplossing hiervoor: de bevestiging van kleine mestplankjes een halve meter onder het nest. Zo kunnen de huiszwaluwen hun jongen rustig grootbrengen en worden de bewoners van het huis gespaard van huiszwaluwenpoep.

Om hun nesten te bouwen gebruiken huiszwaluwen modder die ze in de omgeving verzamelen. Daar huizen en boerderijen tegenwoordig veel 'properder' zijn dan vroeger, is het vaak niet meer zo evident om voldoende modder te vinden. Het aanleggen van een eenvoudig 'modderbadje' kan heel wat hulp bieden.

Huiszwaluwen zijn echte insecteneters. Tijdens hun acrobatische vlucht vangen ze honderden vliegende beestjes per dag. Om hun jongen te kunnen grootbrengen zijn dan ook heel wat insecten nodig. Door het landschap rond de kolonie kleinschalig in te richten, krijgen insecten meer kans waar de zwaluwen op hun beurt van profiteren. Voorbeelden van ingrepen zijn het aanleggen van poelen, houtkanten, hagen, bloemenweides, enz.

Het is van groot belang dat de gemeente de inwoners van Lummen warm maakt om maatregelen voor de huiszwaluw te nemen. Dit zal gebeuren door allerlei activiteiten. Zo wordt er een infodag rond zwaluwen ingericht waar mensen meer te weten komen over deze vogels en wat zij ervoor kunnen doen. De gemeente bestendigt het subsidiebeleid rond zwaluwen en breidt dit nog uit waar nodig: voor de aankoop van kunstnesten, voor de plaatsing ervan, voor mestplankjes, enz. Er wordt een werkgroep 'vrienden-van-de-huiszwaluw' opgericht. Deze 'zwaluwspecialisten' zullen aanvragen van particulieren beoordelen en hen bijstaan met advies. Ook de monitoring van de huiszwaluw in Lummen (tellingen) kan gecoördineerd worden door deze werkgroep.

De gemeente zelf kan het goede voorbeeld geven door kunstnesten en mestplankjes te installeren aan enkele openbare gebouwen zoals het gemeentehuis of bibliotheek. Bovendien doen zich uitstekende kansen voor om bij de heropbouw van de kerktoren van Meldert rekening te houden met soorten zoals de huiswaluw. Ook voor vleermuizen, gierzwaluwen en kerkuil kunnen tegelijk kansen gecreëerd worden wanneer kleine aanpassingen voorzien worden.

Naar educatie toe is de huiswaluw een erg dankbare soort aangezien hij erg dicht bij de mensen leeft. De aanpassing van een bestaande educatieve cd-rom over zwaluwen aan Lummen en omstreken geeft scholen de kans op een leuke manier rond de zwaluwen te werken. Een (verplaatsbare) tentoonstelling over zwaluwen is eveneens een interessante manier om met deze dieren in contact te komen. Om de betrokkenheid van mensen nog te vergroten kan geopteerd worden om een webcam te installeren bij een huiszwaluwnest. Zo kan iedereen de ontwikkelingen in het zwaluwnest op de voet volgen.

Tenslotte worden in het actieplan nog enkele mogelijkheden voor de toekomst geschetst. Een daarvan is het aangaan van een stedenband met een dorp of stad uit de overwinteringgebieden van de huiswaluw (Afrika). Door deze samenwerking zal niet alleen de plaatselijke bevolking een beter leven krijgen, ook de zwaluwen kunnen hier wel bij varen. Bovendien is de huiswaluw dan de perfecte mascotte!!



## INHOUDSTAFEL

Samenvatting.....	7
Gebruikte afkortingen .....	13
1 Algemene inleiding .....	17
1.1 Kader .....	17
1.2 Het probleem .....	17
1.3 Het internationale antwoord: "Het verdrag inzake het behoud van de biodiversiteit" .....	18
1.4 Europese verdragen en initiatieven .....	20
1.5 België en Vlaanderen .....	21
1.6 Limburg.....	22
1.7 Limburgse soorten .....	23
1.8 Het project .....	23
2 Huiswaluw.....	29
2.1 Motivatie voor de soortkeuze .....	29
2.2 Beschrijving van de soort.....	30
3 Toestand in de gemeente .....	37
3.1 Situering van de gemeente .....	37
3.2 De huiswaluw.....	38
4 Concrete doelstellingen .....	45
4.1 Acties.....	45
4.2 Communicatie/sensibilisatie/educatie .....	45
4.3 Monitoring.....	46
5 Acties.....	49
5.1 Terreinacties.....	49
5.2 Administratieve acties.....	54
6 Communicatie.....	59
6.1 Provinciale communicatie .....	59
6.2 Regionale communicatie .....	63
6.3 Gemeentelijke communicatie.....	66
7 Monitoring en beheersevaluatie.....	79
7.1 Inventariseren van de inspanningen .....	79
7.2 Monitoring van de soort .....	80
7.3 Taakverdeling .....	83
8 Verdere acties .....	89
Literatuurlijst .....	95
Bijlagen.....	99
Bijlage 1: gemeentelijke soortentabel van de gemeente Lummen.....	99
Bijlage 2: overzicht van de soorten die in de verschillende Limburgse gemeenten geadopteerd werden ....	101
Bijlage 3: lijst met contactpersonen .....	103
Bijlage 4: basistekst communicatie.....	105



## Gebruikte afkortingen

ANB	Agentschap voor Natuur en Bos
ARO	Agentschap voor Ruimtelijke Ordening en Onroerend Erfgoed
BO	beheerovereenkomst
BS	Belgisch Staatsblad
CITES	Convention on the International Trade of Endangered Species
EFRO	Europees Fonds voor Regionale Ontwikkeling
EU	Europese Gemeenschap
GALS	Gemeenten Adopteren Limburgse Soorten
GLE	Grote Landschappelijke Eenheid
GST	Gemeentelijke Soortentabel
INBO	Instituut voor Natuur- en Bosonderzoek
IUCN	International Union for the Conservation of Nature
KB	Koninklijk Besluit
KBS	Koning Boudewijn Stichting
KHK	Katholieke Hogeschool van de Kempen
KLE	Kleine Landschapselementen
KHLim	Katholieke Hogeschool Limburg
KMO	Kleine en Middelgrote Ondernemingen
LIKONA	Limburgse Koepel voor Natuurstudie
LIM	Limburgse Intercommunale voor milieubeheer
LISRO	Limburgs Steunpunt voor Rurale Ontwikkeling
MBP	Milieubeleidsplan
MKZ	Mond- en klauwzeer
MOS	Milieuzorg Op School
NME	Natuur- en Milieueducatie
Cel NTMB	Cel Natuurtechnische Milieubouw
PDPO	Project voor Duurzame Plattelands Ontwikkeling
PHL	Provinciale Hogeschool Limburg
PNC	Provinciaal Natuurcentrum
PVL	Proef- en vormingsinstituut voor de landbouw
RLH	Regionaal Landschap Haspengouw en Voeren vzw
RLKM	Regionaal Landschap Kempen en Maasland vzw
RLLK	Regionaal Landschap Lage Kempen vzw
RLNH	Regionaal Landschap Noord-Hageland vzw
VEN	Vlaams Ecologisch Netwerk
VLM	Vlaamse Landmaatschappij
WHC	UNESCO World Heritage Convention
XIOS Hogeschool	eXpertisecentrum voor Industrie, Onderwijs en Samenleving





## GEMEENTEN ADOPTEREN LIMBURGSE SOORTEN

Actieplan huiswaluw

LUMMEN

# 1 Algemene inleiding



## 1 Algemene inleiding

### 1.1 Kader

De provincie Limburg kan een mooi biodiversiteitrapport voorleggen. De provincie is immers de hoedster van heel wat bijzondere soorten die vaak opvallend minder in de andere Vlaamse provincies voorkomen. Echte **Limburgse soorten** dus die we samen met hun leefgebied willen behouden en waar mogelijk versterken.

Het provinciebestuur en de regionale landschappen sloegen dan ook de handen in elkaar en lanceerden - met de financiële steun van het Europees Fonds voor Regionale Ontwikkeling (EFRO) - eind 2005 het project "Gemeenten Adopteren Limburgse Soorten (GALS)".

Een wel heel bijzonder project waarbij we een sterk merk (de Limburgse soorten) via een eenvoudig concept ("adoptie") in de kijker zetten. Elke gemeente in Limburg werd gevraagd een voor haar streek typische plant- of diersoort te adopteren, een soort die bijna uitsluitend in die gemeente voorkomt of die de ambassadeur is voor het typische landschap van de gemeente. Soorten die het karakter van de gemeente onderlijnen en waarvoor de gemeente een bijzondere inspanning wil doen. Een schot in de roos zoals bleek, want in juni 2006 had elk van de vierenvestig Limburgse gemeenten "haar" soort geadopteerd.

Gemeenten willen zich inzetten voor hun natuur. Ze willen dat ook liefst samen met andere mensen doen. Het actieplan, dat je nu in handen hebt, is dan ook het resultaat van heel wat overleg met de gemeenten, natuurbeheerders, boeren, industriëlen, onderwijzers, jagers, jongeren, de regionale landschappen, de provincie en het Vlaamse gewest. Al deze mensen werkten samen met ons een aantal concrete acties uit die de geadopteerde soort ten goede komen. Ook die benadering is uniek. Samenwerken werkt!

Natuurbehoud betekent niet enkel dat je de mensen met elkaar in contact brengt, het betekent ook dat je ze terug in contact brengt met de natuur. Dat is belangrijk want we vergeten vaak dat wij nog altijd een deel van die natuur zijn. Net als andere soorten hebben we de natuur nodig om te overleven. Wij beïnvloeden onze omgeving net zoals andere soorten, maar dat hoeft niet altijd een probleem te zijn.

Eigenlijk is dit plan dus een handleiding waarmee je zelf aan de slag kan. Wat kan jij als gemeente, of als inwoner doen voor je Limburgse soort? Geen grote woorden, maar daden. Of toch nog één groot woord: "Countdown 2010", een Europese oproep aan iedereen om de handen in elkaar te slaan om de achteruitgang van planten en dieren te helpen stoppen.

### 1.2 Het probleem

Dat soorten verdwijnen is normaal. Dat zeer veel soorten in korte tijd verdwijnen is niet normaal. Dat is nochtans wat er op dit moment gebeurt. Wetenschappers spreken zelfs van een "zesde extinctiegolf". Wereldwijd wordt ongeveer twintig procent van de gewervelde, vijftig procent van de ongewervelde dieren en zeventig procent van de planten bedreigd.

Het probleem stelt zich ook in Vlaanderen. Ongeveer zeven procent van de Vlaamse soorten is in minder dan vijftig jaar tijd verdwenen. Dertig procent wordt als 'kwetsbaar' of 'met uitsterven bedreigd' geklasseerd (Peeters, 2003, 2004). De Bruyn et al. (2003) spreken zelfs van dertig tot vijftig procent bedreigde soorten.

In Limburg gaat het weliswaar iets beter met de natuur, maar ook hier verdwijnen soorten. Denken we maar aan de vuursalamander, de ortolaan, de korhoen of de herfstschroeforchis. De achteruitgang van de veldleeuwerik of grauwe gors is alarmerend en soorten zoals de knoflookpad, de hamster en de rosse sprinkhaan zijn met uitsterven bedreigd.

De belangrijkste oorzaken van deze achteruitgang zijn gekend. Vernieling van leefgebied en versnippering, als gevolg van onze bouwwoede (huizen, industrie, infrastructuur, ontginning gronden voor landbouw), vervuiling, een ongewenst maar vaak aanwezig bijproduct van onze welvaartmaatschappij, verzuring en klimaatwijzigingen door de uitstoot van gassen uit o.a. huisverwarming, auto's en industrie bedreigen onze natuur. Ook overexploitatie van natuurlijke hulpbronnen en (ongewilde) introductie van invasieve soorten kunnen onze fauna en flora bedreigen. We kunnen het tij nochtans keren en daar zijn geen onmenselijke inspanningen voor nodig.

### 1.3 Het internationale antwoord: "Het verdrag inzake het behoud van de biodiversiteit"

Vanaf de jaren zeventig zagen heel wat internationale verdragen het daglicht. Die verdragen zijn de basis van ons natuurbehoud. Ze plaatsten natuurbehoud stevig op de politieke agenda. Landen die dergelijke verdragen ondertekenen, verplichten zich er immers toe de gemaakte afspraken in hun eigen nationale wetgeving te verankeren. In tabel 1.1 geven we een overzicht van de belangrijkste internationale verdragen die met het behoud van soorten en/of hun leefgebieden te maken hebben.

Jaar	Document	Doel
1971	RAMSAR verdrag	Het behoud van waterrijke gebieden ( <a href="http://www.ramsar.org/">www.ramsar.org/</a> )
1972	Convention Concerning the Protection of the World Cultural and Natural Heritage (WHC)	Beschermen en bewaren voor de komende generaties van natuurlijke en culturele rijkdommen van wereldbelang ( <a href="http://whc.unesco.org/world_he.htm">http://whc.unesco.org/world_he.htm</a> )
1973	Convention on the international trade of endangered species of fauna en flora (CITES)	Bepalen van de voorwaarden waaronder bepaalde bedreigde planten en dieren (niet) verhandeld mogen worden ( <a href="http://www.cites.org/">www.cites.org/</a> )
1980	The world conservation strategy	Behoud van essentiële ecologische processen, genetische diversiteit en aanzet tot duurzaam gebruik
1987	Het Brundtland Rapport ("Our common future")	Behoud via duurzaam gebruik. Ontwikkeling en natuurbehoud zijn onlosmakelijk met elkaar verbonden (vb. armoede is de grootste oorzaak van verlies aan biodiversiteit)
1992	Het verdrag inzake het behoud van de biodiversiteit	Behoud van de biodiversiteit ( <a href="http://www.biodiv.org">www.biodiv.org</a> )

Tabel 1.1 De belangrijkste verdragen die voor het behoud van de biodiversiteit belangrijk zijn.

Het belangrijkste internationale verdrag voor het natuurbehoud is ongetwijfeld "Het verdrag inzake het behoud van de biodiversiteit" dat één van de uitkomsten was van de "UN Conference on Environment and Development" georganiseerd in Rio in 1992. In dit verdrag staan twee centrale begrippen: "behoud van de biodiversiteit" en "duurzaam gebruik".

## **Biodiversiteit**

Het woord biodiversiteit rolt niet eenvoudig van de tong. In "Het verdrag inzake het behoud van de biologische diversiteit" wordt het als volgt gedefinieerd (Art. 2):

de **variabiliteit** onder levende organismen van allerlei herkomst, met inbegrip van, onder andere, terrestrische, mariene en andere aquatische ecosystemen en de ecologische complexen waarvan zij deel uitmaken, dit omvat mede de **diversiteit tussen soorten, binnen soorten en van ecosystemen**.

Variatie dus: tussen soorten (a), binnen soorten (b) en van ecosystemen (c).

- a. Hoe meer planten- en diersoorten je in een gebied aantreft, hoe hoger de biodiversiteit. Maar er is meer.
- b. Hoewel we allemaal tot dezelfde soort behoren, lijken we zelden als twee druppels water op elkaar. We zijn geen identieke kopieën, omdat we verschillend erfelijk materiaal hebben. Hoe meer van die erfelijke varianten je in een groep planten, dieren of mensen hebt, hoe hoger de biodiversiteit.
- c. Planten en dieren (biotische factoren), bodem, water, lucht (abiotische kenmerken) en de wisselwerking tussen al die componenten vormen samen ecosystemen. Het geheel is echter veel meer dan de som van de delen. Planten en dieren passen het milieu immers aan hun noden aan. Denk aan bevers die met hun dammen compleet nieuwe ecosystemen creëren. De omgeving beïnvloedt op haar beurt de planten en dieren. Een dikke pels in koude streken, een lange snavel of tong om stuifmeel uit bloemkelken te zuigen, we kennen allemaal wel voorbeeldjes. Hoe complexer het systeem, of hoe meer systemen je in een bepaald gebied aantreft, hoe hoger de biodiversiteit.

Biodiversiteit behouden is belangrijk en niet enkel omdat planten en dieren mooi zijn. De effecten van bepaalde (milieu)risico's worden door de natuur getemperd. Zo worden kwetsbare kusten beschermd door begroeiende duinengordels, voorkomen meanders overstromingen in woongebieden en spelen planten een belangrijke rol in het voorkomen van erosie. De ecosystemen regelen processen die het leven op aarde mogelijk maken. Ze zorgen voor zuiver water, zetten zonne-energie om in biomassa (= plantenmateriaal). Ze regelen de luchtkwaliteit en het klimaat. Ze verbeteren de bodemvruchtbaarheid en regelen de recyclage van nutriënten. Planten, dieren maar ook eencelligen liggen aan de basis van talrijke industriële processen en leveren ons voedsel, brandstof, vezels en geneesmiddelen. Maar een hoge biodiversiteit heeft ook een eigen schoonheid. Een gebied met veel soorten, enkele zeer zeldzame soorten of een bijzonder ecosysteem heeft voor heel wat mensen een bijzondere aantrekkingskracht. Recreatie en toerisme spelen hier trouwens vaak op in.

Je kan je natuurlijk afvragen of het verdwijnen van een bepaalde plant, een bepaald dier of een bepaalde genetische variant een groot probleem is. Die vraag kunnen we niet met een eenvoudig ja of nee beantwoorden. Het blijft namelijk koffiedik kijken hoe de dingen er binnen honderd, duizend of een miljoen jaar zullen uitzien. Wat we wel zeker weten is dat de dingen veranderen.

Het klimaat verandert in de loop der tijden. Er verschijnen nieuwe ziektes (MKZ, vogelgriep, blauwtong) of er doen zich catastrofes voor (overstromingen, vulkaanuitbarstingen, milieurampen). Daardoor verdwijnen soorten uit een gebied en komt er plaats vrij die andere soorten kunnen innemen. Op zich is daar niets mis mee ... zolang het aantal soorten en ecosystemen groot genoeg blijft. De veranderingen zijn immers niet altijd voorspelbaar. We weten dus ook niet welke soort of variant op een bepaald moment het gepaste antwoord op die **onvoorziene veranderingen** zal bieden! Een groot aantal varianten in de natuur verhoogt echter de kans dat we het juiste antwoord in huis hebben. Landbouwers zijn vertrouwd met dit probleem. Nieuwe ziektes of klimaatsomstandigheden vereisen resistente/aangepaste varianten.

Biodiversiteit behouden is dus investeren in de (onze!) toekomst. Biodiversiteit behouden betekent vooral dat we verstandig met onze natuurlijke hulpbronnen moeten omspringen. Duurzaam dus.

### **Duurzaam gebruik**

In het Verdrag inzake het behoud van de biodiversiteit (1992) wordt **duurzaam gebruik** als volgt gedefinieerd.

Het gebruik van bestanddelen van de biologische diversiteit op een wijze en in een tempo die niet leiden tot achteruitgang van de biologische diversiteit op de lange termijn, aldus in stand houdend het vermogen daarvan om te voorzien in de behoeften en te beantwoorden aan de verwachtingen van huidige en toekomstige generaties.

Net als andere soorten hebben mensen behoeften. Wij verwachten een kwaliteitsvol en waardig leven te leiden. Bovendien hebben ook de volgende generaties – onze kinderen, kleinkinderen, achterkleinkinderen - recht op een dergelijk leven. Dit kan enkel als we de draagkracht – de grens van wat de natuur aankan – respecteren. Natuur vernieuwt zich weliswaar, maar daar is tijd en plaats voor nodig.

Bij het zoeken naar een duurzame oplossing, houd je rekening met zowel **ecologische**, **economische** als **socio-culturele** aspecten. Die drie aspecten zijn **geen tegengestelde**. Ze beïnvloeden elkaar en ze kunnen met elkaar in conflict komen. Een duurzame oplossing is echter zowel ecologisch, als economisch, als socio-cultureel in orde. Een beheersmaatregel is enkel duurzaam als hij betaalbaar is. Als de mondige burger besluit dat een kippenei slechts zoveel gram dioxine mag bevatten, dan zal de bedrijfsleider zich hierbij moeten neerleggen. Een mooi park in de buurt van je bedrijf kan de productiviteit van je werknemers verbeteren, maar dan moet je wel de nodige ruimte voorzien. En zo kunnen we nog heel wat voorbeelden geven.

### **1.4 Europese verdragen en initiatieven**

Op volgende weblink vind je een overzicht van alle Europese verdragen en richtlijnen die met het behoud van de biodiversiteit te maken hebben: <http://europa.eu/scadplus/leg/en/s15006.htm>.

De internationale verdragen werden in Europa vooral in de **vogelrichtlijn (1979)** en de **habitatrictlijn (1992)** verankerd. Deze richtlijnen vormen tevens het kader waarbinnen de voorzieningen van het **Verdrag van Bern (1981)** worden toegepast. De habitat- en vogelrichtlijn verschaffen bovendien het kader voor de oprichting van een Europees ecologisch netwerk, **Natura 2000 (1992)**.

Het **Verdrag van Bonn (1982)** of het “Verdrag inzake de bescherming van migrerende wilde diersoorten”, dat in 1998 aangepast werd, regelt de bescherming van migrerende dieren die minstens een deel van hun levenscyclus in Europa doorbrengen. Dit verdrag mondde uit in een aantal andere verdragen die de bescherming van specifieke soortgroepen regelen.

In 2001 te Gothenburg bleek echter dat er vooral nood was aan concrete doelstellingen. Dit mondde in 2002 uit in “Het 6<sup>de</sup> milieuoactieprogramma van de Europese Gemeenschap (Milieu 2010: Onze toekomst, onze keuze)”. In 2004 werd de “2010 doelstelling” herbevestigd te Malahide en werd tevens in de schoot van het IUCN het “**Countdown 2010-initiatief**” opgestart ([www.countdown2010.net](http://www.countdown2010.net)). Dit is een Europese oproep aan iedereen om de handen in elkaar te slaan om de achteruitgang van planten en dieren te helpen stoppen. Geen ronkende verklaringen meer, maar concrete doelstellingen en acties. De provincie Limburg en de Limburgse regionale landschappen zijn allen partner van dit initiatief.

## 1.5 België en Vlaanderen

België ondertekende heel wat internationale en Europese verdragen. Dat verplicht België ertoe de inhoud van deze verdragen in nationale wetgeving om te zetten. België is evenwel een federale staat, waarbij een hele reeks bevoegdheden zijn toegewezen aan de gewesten. Dit is ondermeer het geval voor natuurbehoud. De gemaakte beloftes moeten dus in de Vlaamse decreten en besluiten verankerd worden.

De belangrijkste Vlaamse decreten zijn “het natuurdecreet” en “het bosdecreet”. Belangrijke initiatieven zijn het creëren van natuurreservaten (natuurdecreet), het creëren van een ecologisch netwerk (cf. VEN-afbakening, natuurdecreet), het stimuleren van duurzaam gebruik (criteria duurzaam bosbeheer) en de bescherming van een aantal diersoorten (via het KB van 22 september 1980) en plantensoorten (via het KB van 16 februari 1976). Er is echter nog heel wat werk aan de winkel, aangezien veel decreten nog niet volledig naar uitvoeringsbesluiten vertaald werden, wat betekent dat op dit moment niet duidelijk is hoe ze toegepast moeten worden.

De aanpak die bij het opstellen van de Vlaamse decreten gebruikt werd, een zeer sterke gestuurde top-down benadering met een beperkt aantal belangengroepen, heeft niet altijd het gewenste resultaat opgeleverd. Onze milieu- en natuurwetgeving is zeer complex. Ze is bovendien over verschillende beleidsniveaus en –domeinen versnipperd. Een slechte zaak voor de natuur, want erg transparant, laat staan gemakkelijk toepasbaar kan je ze niet noemen. Het Vlaamse gewest kiest momenteel echter steeds vaker voor inspraakmodellen, waarbij een zo ruim mogelijke groep belanghebbenden (stakeholders) geraadpleegd wordt. Dat is alvast een stap in de goede richting.

In tabel 1.2 geven we een overzicht van hoe België zijn afspraken in nationale wetgeving heeft gegoten.

Verdrag	België/Vlaanderen
<b>Verdrag inzake het behoud van de biodiversiteit</b>	Decreet van 19 maart 1996 houdende goedkeuring van het Verdrag inzake biologische diversiteit en van de bijlagen I en II, gedaan te Rio de Janeiro op 5 juni 1992" (BS 24/5/96)
<b>Overeenkomst inzake de internationale handel in bedreigde uitheemse dieren en planten (CITES)</b>	Ondertekend door België in 1983, van toepassing in België sinds 1984.
<b>RAMSAR</b>	Ondertekend door België op 5 juni 1992
<b>World heritage convention (WHC)</b>	Ondertekend door België in 1996
<b>Verdrag van Bern – ‘Verdrag inzake behoud van wilde dieren en planten en hun natuurlijk leefmilieu</b>	Wet van 20 april 1989 houdende goedkeuring van het verdrag inzake behoud van wilde dieren en planten en hun natuurlijke leefmilieu in Europa en van de Bijlagen, I, II, III en IV, opgemaakt te Bern op 19 september 1979 (BS 29/12/90, Bijlage I gewijzigd in BS 15/6/91)
<b>Verdrag van Bonn – ‘Verdrag over de bescherming van migrerende wilde diersoorten’</b>	Wet van 27 april 1990 houdende goedkeuring van het Verdrag inzake bescherming van trekkende wilde diersoorten en van de Bijlagen I en II, opgemaakt te Bonn op 23 juni 1979 (BS 29/12/90)
<b>Habitatrichtlijn(1992)/Vogelrichtlijn (1979)/Natura2000/ Ramsar Conventie</b>	Decreet van 19 juli 2002 houdende wijziging van het decreet van 21 oktober 1997 betreffende het natuurbehoud en het natuurlijk milieu, van het bosdecreet van 13 juni 1990, van het decreet van 16 april 1996 betreffende de landschapszorg, van het decreet van 21 december 1988 houdende oprichting van de Vlaamse Landmaatschappij, van de wet van 22 juli 1970 op de ruilverkaveling van landeigendommen uit kracht van wet zoals aangevuld door de wet van 11 augustus 1978 houdende bijzondere bepalingen eigen aan het Vlaamse gewest, van het decreet van 23 januari 1991 inzake de bescherming van het leefmilieu tegen de verontreiniging door meststoffen en van de wet betreffende de politie over het wegverkeer, gecoördineerd bij KB van 16 maart 1968 (BS 31/10/02)

Tabel 1.2 Overzicht van de wijze waarop de internationale verdragen in de Belgische of Vlaamse wetgeving verankerd werden.

## 1.6 Limburg

De provincie Limburg voert sinds 1991 een soortgericht natuurbeleid, vooral via de werking van de Limburgse Koepel voor Natuurstudie (LIKONA), die zich bezighoudt met het bestuderen van de Limburgse flora en fauna, het publiceren van de onderzoeksresultaten en het opzetten van opleidingen voor mensen die zich voor natuur interesseren. Al die kennis wil de provincie nu in praktijk omzetten. In haar "Milieubeleidsplan provincie Limburg 2004-2008" engageert de provincie zich in project 3 "Soortgericht Natuurbeleid" om de typisch Limburgse soorten te behouden en te versterken. Het GALS-project is een van de manieren waarop de provincie haar beloftes nakomt. Het bijzondere aan Limburg is dat een aantal van de nodige overlegplatforms hier al meer dan tien jaar bestaat.

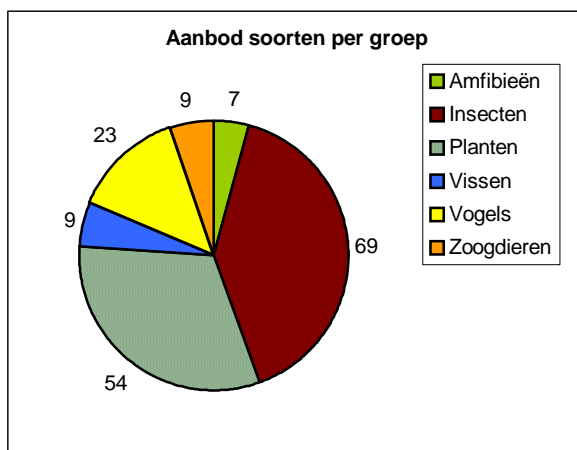
De Limburgse regionale landschappen hebben in dit project ook een belangrijke rol te spelen. Ze hebben de nodige flexibiliteit en slagkracht om opdrachten snel uit te voeren en zijn een belangrijke schakel naar de gemeenten.



## 1.7 Limburgse soorten

In 2003 gaf de provincie Limburg het INBO (Instituut voor Natuur en Bosonderzoek) de opdracht te onderzoeken welke soorten typisch zijn voor de provincie Limburg. Die selectie gebeurde op basis van gegevens die oa door de vrijwilligers van LIKONA verzameld werden.

Een 'typisch Limburgse soort' is een soort waarvan minstens 33% van de bezette Vlaamse IFBL- of UTM-hokken in Limburg liggen en die de status 'met uitsterven bedreigd', 'bedreigd' of 'kwetsbaar' heeft op een Vlaamse Rode Lijst (Colazzo & Bauwens, 2003). Soorten dus die voornamelijk of zelfs uitsluitend in de provincie Limburg gevonden worden. In totaal werden 171 soorten – verdeeld over zes groepen - als typisch voor Limburg geïdentificeerd.



Figuur 1.1 Verdeling van de Limburgse soorten over de verschillende groepen.

## 1.8 Het project

### Doelstelling

De hoofddoelstelling van het GALS-project is het behouden en waar mogelijk versterken van de typische Limburgse soorten. Dit project wil de nodige overlegstructuren opzetten om samen met alle betrokkenen in de gemeenten tot een goede taakverdeling te komen. De acties kunnen zo efficiënt aangepakt worden.

Onze partners zijn op de eerste plaats de gemeenten. Maar ook andere organisaties die met natuur bezig zijn (bijvoorbeeld terreinbeherende organisaties, VLM, Agentschap voor Natuur en Bos, cel NTMB) vragen we een handje toe te steken. We hebben eveneens de ambitie mensen uit andere beleidsdomeinen – zoals landbouw, industrie en KMO, ruimtelijke ordening, toerisme - bij het natuurbehoud te betrekken. Planten en dieren respecteren immers geen grenzen. Het projectbureau speelt hier een belangrijke rol als facilitator en moderator.

Via de adoptie van een soort willen we de betrokkenheid van de inwoners van de gemeente bij de bescherming van de soort, zijn/haar leefgebied en de natuur in zijn algemeenheid verhogen. Een dier of plant adopteren spreekt immers tot de verbeelding. We streven ernaar dat de inwoners van de gemeenten de soort als een deel van hun eigen streekidentiteit gaan beschouwen (cf. een "streekproduct"). Via het verhaal van deze soort geven we de Countdown 2010 doelstelling een concrete invulling. Het project laat zien dat een gemeente en de bevolking door kleine maatregelen wel degelijk een verschil kunnen maken voor de geadopteerde soort.

De acties zullen tevens aantonen dat mooie natuur inkomsten kan genereren voor de inwoners van de gemeente (via o.a. recreatie, educatie) en de kwaliteit van de leefomgeving zal verhogen. Dit laatste kan onrechtstreeks ook tot verhoogde inkomsten leiden (vb. via een stijging van de grondprijzen, een betere vermarktbaarheid van streekproducten, een verbetering van de gezondheid).

Dit alles moet uitmonden in een effectief soortgericht natuurbeleid dat door alle inwoners van de gemeente gedragen wordt.

In 2010 evalueren we of deze doelstellingen bereikt zijn. Dit project moet tot een toename van de geadopteerde soort en een grotere betrokkenheid van de bevolking leiden.

### **Werkingsstructuur**

Het project wordt uitgevoerd door een projectbureau dat bestaat uit één projectcoördinator, een administratieve kracht en vier projectpromotoren. De vier projectpromotoren werken vanuit de regionale landschappen en vormen de schakel met de gemeenten. De coördinator en de administratieve medewerkster hebben hun werkplaats op het Provinciaal Natuurcentrum van de provincie. Het dagelijks bestuur – de gedeputeerde van leefmilieu, de directeurs van de regionale landschappen en het provinciaal natuurcentrum – controleert en keurt de handelingen van het projectbureau goed.

Daarnaast zijn er nog twee adviesgroepen.

- Het begeleidingscomité bestaat uit personen met technisch-wetenschappelijke deskundigheid. Dit zijn mensen van LIKONA, vertegenwoordigers van terreinbeherende organisaties, het Agentschap voor Natuur en Bos, de Vlaamse Landmaatschappij, vertegenwoordigers van het INBO en academici. Zij geven technisch-wetenschappelijk advies. Zo kreeg het begeleidingcomité de vraag voorgelegd of de soorten die door een bepaalde gemeente voor adoptie voorgesteld werden, ecologisch relevant waren. Ze gaven ook suggesties omtrent de inhoud van de actieplannen.
- De stuurgroep bestaat uit vertegenwoordigers van de gemeentebesturen, de toeristische sector, terreinbeherende verenigingen en natuurbeherende overheden. Ze evalueren de methoden die in het project gebruikt worden en geven suggesties voor eventuele bijsturing. Ze fungeren tevens als doorgeefluik naar de andere mensen in de gemeente die bij het soortgericht beleid betrokken zijn.

## **Methode**

We vroegen alle Limburgse gemeenten een typisch Limburgse soort te adopteren. Een “foster-parents plan” voor onze planten en dieren zeg maar. Niet zo maar een soort maar een soort die nood heeft aan bescherming. Een soort die de gemeente kan beschermen en een soort waarmee de gemeente zich kan identificeren.

Geen eenvoudige opdracht. We hebben de gemeente en inwoners dan ook zo snel mogelijk bij de keuze betrokken. Zo werd de schat aan natuurkennis bij de plaatselijke bevolking en besturen ten volle meegenomen in het project.

We vonden zelfs een heuse “Gemeentelijke Soortentabel” uit, een tabel waarin per gemeente alle Limburgse soorten (Colazzo & Bauwens, 2003) opgelijst werden (zie bijlage 1). Elk van die soorten kreeg a.d.h.v. negen criteria punten. Die criteria waren heel verschillend en zorgden dan ook voor heel wat discussie. Deze criteria staan in de linkerkolom van de tabel in bijlage 1. Per soort werden al die punten opgeteld zodat per soort een score berekend kon worden. Die scores staan in de laatste rij van de tabel in bijlage 1.

Op basis van deze tabel bepaalde elke gemeente welke soort(en) het meest in aanmerking kwam(en) voor adoptie. In vele gevallen waren dit de soorten met de hoogste score. Als geen enkele andere gemeente geïnteresseerd was in de gekozen soort, werd deze aan de gemeente toegewezen.

Als bleek dat een zelfde soort in meerdere gemeenten op de eerste plaats stond, gaf het begeleidingscomité een advies waarin kort werd aangegeven in welke gemeente een adoptie de meeste mogelijkheden bood. Ze suggereerden ook alternatieve soorten. Dit advies werd dan aan de verschillende gemeenten voorgelegd, waarna samen met de gemeente naar een oplossing gezocht werd. De gemeente bepaalde echter finaal zelf of ze mee in het project stapte en welke soort ze adopteerde. Het engagement van de gemeente werd via een intentieverklaring, die op het college van burgemeester en schepenen werd goedgekeurd, vastgelegd. Deze procedure werd geëvalueerd (Lemmens, 2007).

Voor de geadopteerde soort werd vervolgens een actieplan opgesteld. Dat hou je momenteel in je handen. Dit plan kwam via een participatieve methode tot stand. Participatie is een evenwichtsoefening tussen ondersteuning en respect voor de kennis en inbreng van lokale partners. Een belangrijke taak voor de provincie en de regionale landschappen. De lokale besturen zijn goed geplaatst om die afspraken naar concrete acties op hun grondgebied te vertalen.

Het actieplan bevat een ecologisch luik waarin een aantal acties die de soort ten goede komen wordt uitgewerkt. We streven niet naar volledigheid maar geven eerder een aantal suggesties. Hierbij besteden we vooral aandacht aan de rol die de gemeente in het soortgerichte natuurbehoud kan spelen. Welke acties kan een gemeente zelf uitvoeren of hoe kan de gemeente initiatieven van bewoners ondersteunen of zelfs stimuleren (via bijvoorbeeld subsidiereglementen of het verstrekken van informatie). We besteden eveneens aandacht aan de instrumenten waar de gemeente over kan beschikken (beheersovereenkomsten, samenwerkingsovereenkomst, VLM-subsidies, ..).

Daarnaast is er een luik sensibilisatie en educatie. De gemeente is immers een belangrijke schakel naar de lokale bevolking en kan hier een sleutelrol spelen. De gemeenten hebben eveneens heel wat ervaring in huis inzake communicatie naar de lokale bevolking. Die ervaring willen we gebruiken.

Omdat we willen weten of we onze doelstellingen bereiken, is er eveneens een luik monitoring. In dit onderdeel beschrijven we methoden om na te gaan of de soort er al dan niet op vooruit is gegaan (meer vindplaatsen, meer geschikt leefgebied). We zullen ook nagaan welke en hoeveel acties de gemeente op het getouw heeft gezet om de geadopteerde soort te helpen.

Via het principe van “hart-hoofd-hand” willen we een positieve spiraal starten en steeds meer mensen betrekken bij de bescherming van hun Limburgse soort. Pas als je mensen in contact brengt met hun geadopteerde soort en het landschap waarin zij leeft, gaan ze de soort in hun **hart** dragen. Mensen die de soort in hun hart dragen, willen er meer over weten: waarom is die zo speciaal? Wat kunnen we ervoor doen? In ons **hoofd** verzamelen we kennis, weetjes en ideeën om de soort te beschermen. En dan kunnen we tot actie overgaan. Mensen die zich betrokken voelen bij de soort, willen hier **zorg** voor dragen en de handen uit de mouwen steken.

### **Financiering**

Dit adoptieproject maakt deel uit van een groter geheel, namelijk het Doelstelling 2-programma van de Europese Commissie. Het Doelstelling 2-programma houdt in dat aan achterstandsregio's middelen worden toegekend via het Europese Fonds voor Regionale Ontwikkeling (EFRO). Grote delen van Limburg zijn als Doelstelling 2-regio aangeduid. De provincie Limburg voorzag bovendien in haar begroting een extra budget om ook in niet Doelstelling 2-gebieden aan de slag te kunnen gaan, zodat het project gebiedsdekkend werd.

Eén van de doelstellingen van het project “Gemeenten adopteren Limburgse soorten is de promotie van de typisch Limburgse identiteit via de adoptiesoort.

Een recente studie, die “Birdlife International” uitvoerde voor de EU, toont aan dat een aantrekkelijke natuur en leefomgeving voor nieuwe werkgelegenheid kan zorgen. Via de promotie van de eigen streekidentiteit (branding) kan er een markt voor streekproducten, die bij de lokale horeca verkocht worden, gecreëerd worden. Europeanen zijn bovendien bereid heel wat geld neer te tellen om een zeldzame of interessante soort te zien (vb. vogelkijken). Mits een goede planning kunnen de inkomsten dienen voor het beheer van de natuurgebieden en de uitwerking van een duurzaam toerisme. Hierbij kunnen sociaal kwetsbare groepen ingezet worden. Voldoende open ruimte heeft tevens een positieve invloed op de volksgezondheid (vb. meer beweging = minder problemen met zwaarlijvigheid/minder problemen met stress).

Deze relatie “natuur als troef voor meer werkgelegenheid” is de insteek die gebruikt werd om deze steun van Europa te bekomen (provincie Limburg, Internationale samenwerking, 2006). Zestig procent van de financiering komt van de provincie Limburg en veertig procent van Europa.

## GEMEENTEN ADOPTEREN LIMBURGSE SOORTEN

Actieplan huiszwaluw

LUMMEN

2 Huiszwaluw



## 2 Huiszwaluw

Dit hoofdstuk is gebaseerd op Gabriëls et al. (1994), Vermeersch et al. (2004), Herremans (2006).

### 2.1 Motivatie voor de soortkeuze

De wetenschappelijke commissie droeg de grote ratelaar en de moerassprinkhaan naar voor als kandidaat-adoptiesoorten voor Lummen omdat deze soorten typisch zijn voor de streek en er nog belangrijke maatregelen ten voordele van deze soorten genomen kunnen worden. De gemeente prefereerde andere, meer "aaibare" soorten. De geelgors was een zeer gewilde soort aangezien ze als erg zichtbaar en mooi beschouwd werd. Bovendien kan deze soort erg goed aan een beleid rond kleine landschapselementen gekoppeld worden, wat in een beperkt gedeelte van de gemeente wel waardevol zou zijn, maar zeker niet voor de hele gemeente geldt. De brede valleigebieden hebben namelijk net een grote ecologische waarde door hun open karakter zonder al te veel lijnvormige landschapselementen. Het begeleidingscomité vond bovendien Bocholt voor de geelgors de meest geschikte gemeente omdat deze gemeente het grootste bolwerk van deze soort voor de Kempen herbergt. De populatie in deze gemeente dient als bron voor andere, kleinere populaties in de Kempen, wat het belang van het behoud van deze populatie sterk benadrukt. De watersnip scoort eveneens vrij hoog in de gemeentelijke soortentabel, maar Beringen werd voor deze soort als voorkeurgemeente opgegeven. De reden is gelijkaardig met die voor de geelgors in Bocholt, namelijk het belang van deze kernpopulatie voor andere, kleinere populaties in Vlaanderen. De gemeente Lummen stelde vervolgens zelf de huiszwaluw voor als adoptiesoort. Hoewel de huiszwaluw niet tot de Limburgse soorten gerekend kan worden, is ze toch sterk bedreigd en zijn beschermende maatregelen erg welkom voor deze sterk achteruitgaande soort. De aantallen broedkoppels van huiszwaluw zijn immers sterk afgenomen in Limburg de laatste decennia. In 1992 werd de soort slechts teruggevonden in iets meer dan de helft van de km-hokken waar de soort in 1985 broedde. De achteruitgang was enorm in de Maasvallei en de Kempen en beduidend in de overige gebieden.

De gemeente levert reeds een aantal jaren inspanningen om particulieren bij wie huiszwaluwen nestelen te ondersteunen bij het behoud van de soort. Bovendien volgt de gemeente de broedaantallen van de huis- en boerenzwaluw reeds gedurende meerdere jaren op. Met de adoptie van deze soort wilde de gemeente extra inspanningen leveren bovenop de bestaande initiatieven, omdat uit de monitoring van de aantallen broedkoppels blijkt dat de huidige maatregelen niet toereikend zijn: de aantallen gaan sinds 2000 consistent achteruit (zie bijlage broedkoppels\_HZ op cd-rom). Daarom ging het begeleidingscomité akkoord met de adoptie van de huiszwaluw door Lummen.

## 2.2 Beschrijving van de soort

### Kenmerken

De huiszwaluw heeft een zwarte, metaalachtig glanzende rug en witte stuit (de bovenkant van het lichaam, tussen rug en staart). Zijn onderzijde is sneeuwwit. Opvallend is dat zijn staart zwak gevorkt is en dat zijn pootjes met witte veertjes bekleed zijn. Van kop tot staart meet hij ongeveer 12,5 cm. Door zijn zwart-wit uiterlijk krijgt de huiszwaluw in sommige streken de bijnaam 'nonnetje'. Huiszwaluwen zijn heel sociale vogels. Ze broeden graag in kolonies en zitten graag op een draad te kwetteren of zich te poetsen. De zang is een kwetterend 'gebrabbel', een variatie op de gewone roep.



Figuur 2.1 Een huiszwaluw bij zijn 'zelfgebouwde' nest (foto: Marcel Vos).

De huiszwaluw jaagt al vliegend op insecten in een spectaculaire vlucht, met snelle, sierlijke wendingen. Het zijn ware luchtacrobaten! Wiskundige knobbels hebben uitgerekend dat een koppeltje huiszwaluw dat twee broedsels grootbrengt met telkens twee jongen, op een seizoen zo'n vijf miljoen insecten verorbert, ofwel negenduizend per dag! Als je weet dat een groot deel van hun slachtoffers muggen zijn, zijn we onze gevederde vrienden best wel een woordje van dank verschuldigd...

Huiszwaluwen maken een heel bijzonder nest: uit een mengsel van klei, zand en water 'metselen' ze zelf een komvormig nestje dat ze tegen de muur plakken, vaak onder dakranden van huizen. De binnenzijde van het nest wordt afgewerkt met gras, pluisjes en veertjes. Een huiszwaluwenpaar brengt per jaar twee (soms drie) broedsels groot. Per broedsel worden vier tot zes glanzend witte eitjes gelegd. Na veertien dagen broeden worden de jongen geboren. Ze worden drie weken op het nest gevoederd. Jongen uit het eerste nest helpen vaak mee met het grootbrengen van de volgende broedsels! Jong geleerd is oud gedaan!



Huiszwaluwen zijn zomergasten. Jaar na jaar keren ze, vanaf april tot half mei, terug naar het plekje waar ze geboren werden om zelf te nestelen. De winter brengen ze door in Afrika, ten zuiden van de Sahara. De trektocht is voor de dieren een hachelijke onderneming (vb. slecht weer): gemiddeld keert maar een op de vier zwaluwen het daaropvolgende jaar terug op de nestplaats. De rest overleeft deze gevaarlijke tocht helaas niet...

Volgens volksweerkundigen zijn zwaluwen goede weersvoorspellers: vliegen ze hoog in de lucht op jacht naar insecten, dan blijft het mooi weer. Maar wanneer ze vlak boven de grond vliegen, hou dan je paraplu maar bij de hand! Ook in het vroegere volksgeloof speelde de huiszwaluw een belangrijke rol: "waar de huiszwaluw nestelt slaat geen bliksem in, noch breekt er ooit brand uit. Onder het dak heersen vrede en rust".

### **Leefgebied**

Het favoriete leefgebied van de huiszwaluw wordt gevormd door dorpen en stadsranden. Of een gebied geschikt is als broedgebied wordt bepaald door de aanwezigheid van kleine, vliegende insecten, nestbouw materiaal, en nestplaatsen. Open water, braakland, weiden en akkers dragen bij aan de geschiktheid van een broedgebied. Huiszwaluwen bouwen hun nesten aan de buitenkant van gebouwen, vaak onder een richel of dakgoot. Als bouw materiaal gebruiken ze modder en klei, die ze verzamelen langs randen van plassen en in de buurt van rivieren. Water in de buurt is dus van groot belang: niet enkel voor het vinden van modder voor hun nesten, maar ook om op allerlei vliegende insecten te jagen die zich graag boven het water ophouden. In hun oorspronkelijk, natuurlijk leefgebied bouwden huiszwaluwen hun gemetselde kleinste tegen rots wanden. Vandaag doen onze huizen dienst als moderne 'rotswand'. Huiszwaluwen zijn bij ons dan ook echte 'cultuurvolgers' geworden.

### **Kansen en bedreigingen**

Waar huiszwaluwen nestelen aan huizen, is het belangrijk dat nesten niet verwijderd worden. Zwaluwen die net boven de achterdeur nestelen kunnen aardig wat vuil maken... maar hier bestaan oplossingen voor: mestplankjes kunnen onder de nesten aangebracht worden; zij vangen dan al het vuil op. Aan gebouwen waar zwaluwen in de buurt nestelen of waar ze vroeger gebroed hebben, kunnen kunstnesten aangebracht worden. In deze nesten gaan huiszwaluwen dan broeden en vaak worden op die manier nog meer soortgenootjes aangetrokken, die dan hun eigen nestje ernaast gaan metselen.

Bij nieuwbouw en renovatie van oudere gebouwen verdwijnen vaak de geschikte nestplaatsen voor de huiszwaluw. De typisch witte dakgoten die huiszwaluwen graag uitkiezen als nestplaats verdwijnen meer en meer uit ons straatbeeld.

Belangrijk voor huiszwaluwen om hun nesten te kunnen bouwen is dat er modder in buurt te vinden is. Doordat veel stukken rondom huizen en gebouwen tegenwoordig verhard worden, vinden de huiszwaluwen vaak erg moeilijk voldoende bouw materiaal. Het aanleggen van een klein plasje met modderige zones rond half mei voorziet heel wat zwaluwpaartjes van het nodige bouw materiaal.

Om hun jongen goed groot te kunnen brengen, moeten de zwaluwouders enorm veel insecten vangen (zie hoger). Voedsel is dus ook van kapitaal belang. Bestrijdingsmiddelen vormen dus een bedreiging voor de huiszwaluw. Poeltjes of natuurlijke vijvers oefenen dan weer een enorme aantrekkingskracht uit op allerhande insecten, dus ook op zwaluwen!

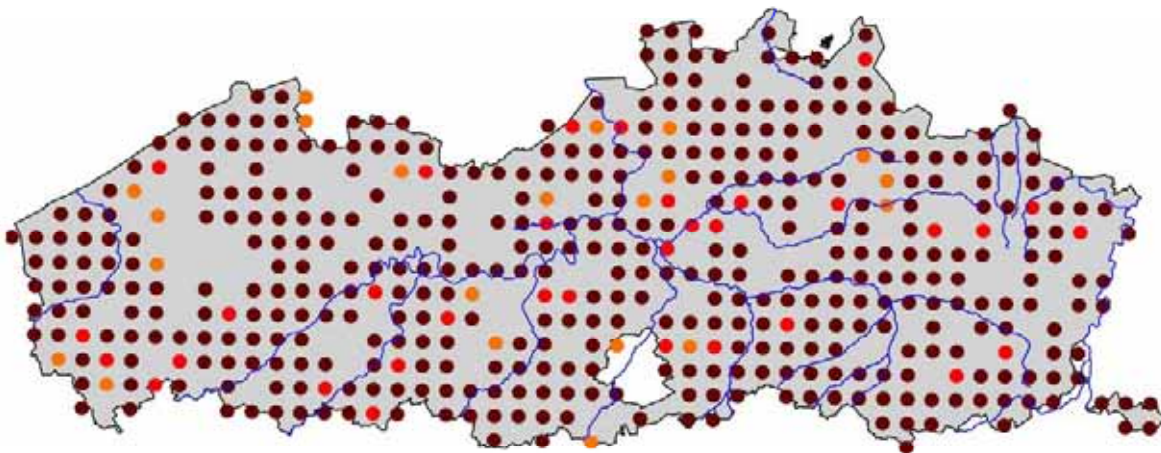
### Voorkomen

De huiszwaluw komt over heel Europa voor, behalve in IJsland.

In de provincie Limburg zijn de hoogste concentraties huiszwaluw te vinden in de Zandleemstreek, de Voerstreek en de Leemstreek (Zuid-Limburg) en in de zuidelijke randgebieden van de Kempen en in noordoost-Limburg. De soort ontbreekt grotendeels in het centrale en noordelijke deel van de Kempen.

Zoals hoger reeds vermeld zijn de aantallen broedkoppels van huiszwaluw de laatste decennia sterk achteruitgegaan in Limburg. De soort nam sterk af tussen de inventarisatieperiode voor 1985 en de periode tussen 1985 en 1994. Ook na 1994 daalden de aantallen nog significant. In 1992 werd de soort bijvoorbeeld slechts teruggevonden in iets meer dan de helft van de km-hokken waar de soort in 1985 broedde. De achteruitgang was enorm in de Maasvallei en de Kempen. In de rest van Vlaanderen en België wordt eenzelfde sterke afname gemeld sinds de jaren tachtig. In stedelijke omgeving wordt het gebrek aan slijk als bouw materiaal als belangrijkste oorzaak opgegeven.

Ook in Nederland nam de stand vanaf 1978 jaarlijks af. In Groot-Brittannië werden geen grote wijzigingen in de aantallen gezien in de periode 1966 – 1988.



Figuur 2.2 Verspreiding van de huiszwaluw in Vlaanderen. De oranje stippen geven mogelijke broedgevallen weer, de rode de waarschijnlijke broedgevallen en de bruine de zekere broedgevallen (Vermeersch et al., 2004).

## Status

Op de Rode Lijst van Vlaanderen is de huiszwaluw sinds 2005 een van de negen nieuwkomers in de categorie kwetsbaar. De reden dat de huiszwaluw in de Rode Lijst is opgenomen, is dat de aantallen broedvogels van deze soort zeer sterk zijn afgenomen (met vijfenzeventig procent). Op de Europese Rode Lijst staat deze soort als momenteel niet bedreigd genoteerd.

Beschermingslijst	Status
Rode Lijst Vlaanderen	Kwetsbaar
Rode Lijst Europa	Momenteel niet bedreigd
Vogelrichtlijn	-
Habitatrichtlijn	-
Andere	-

Tabel 2.1 Wettelijke status van de huiszwaluw.



## GEMEENTEN ADOPTEREN LIMBURGSE SOORTEN

Actieplan huiszwaluw

LUMMEN

### 3 Toestand in de gemeente



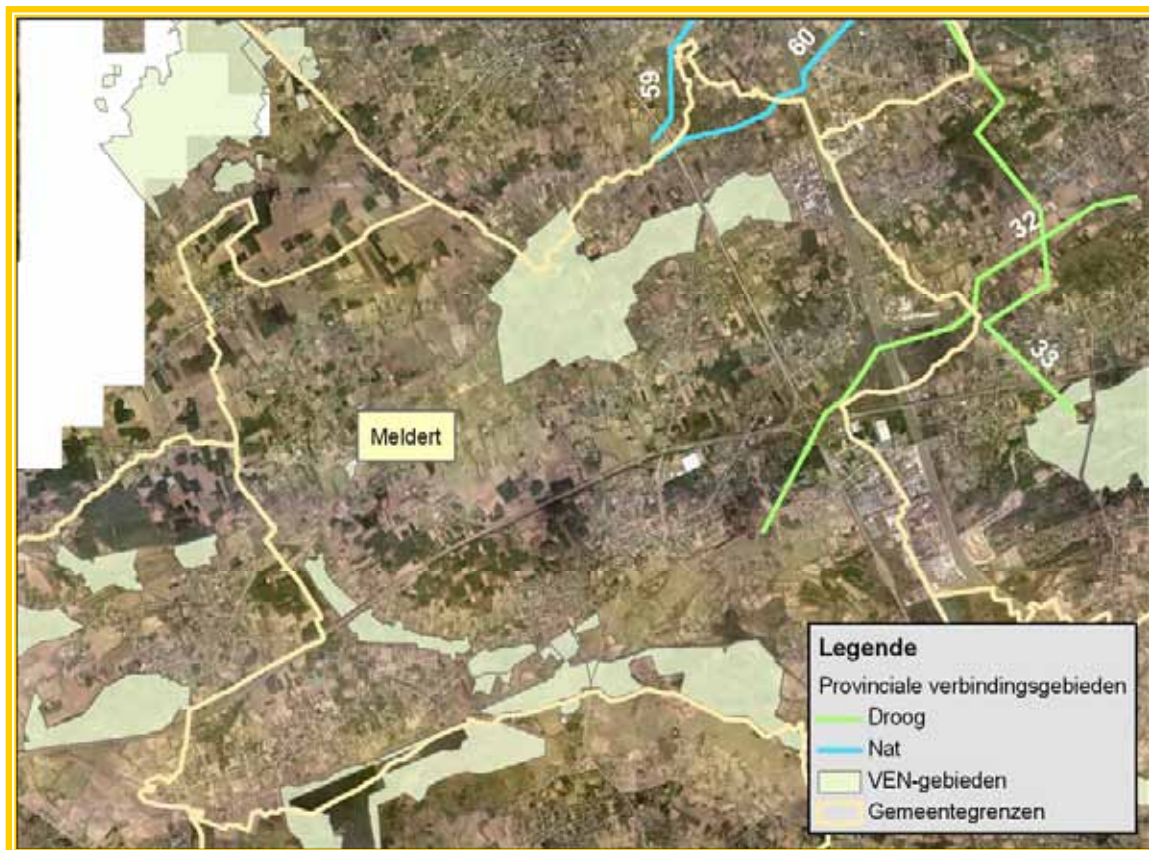
### 3 Toestand in de gemeente

Dit hoofdstuk is gebaseerd op Berten (1990).

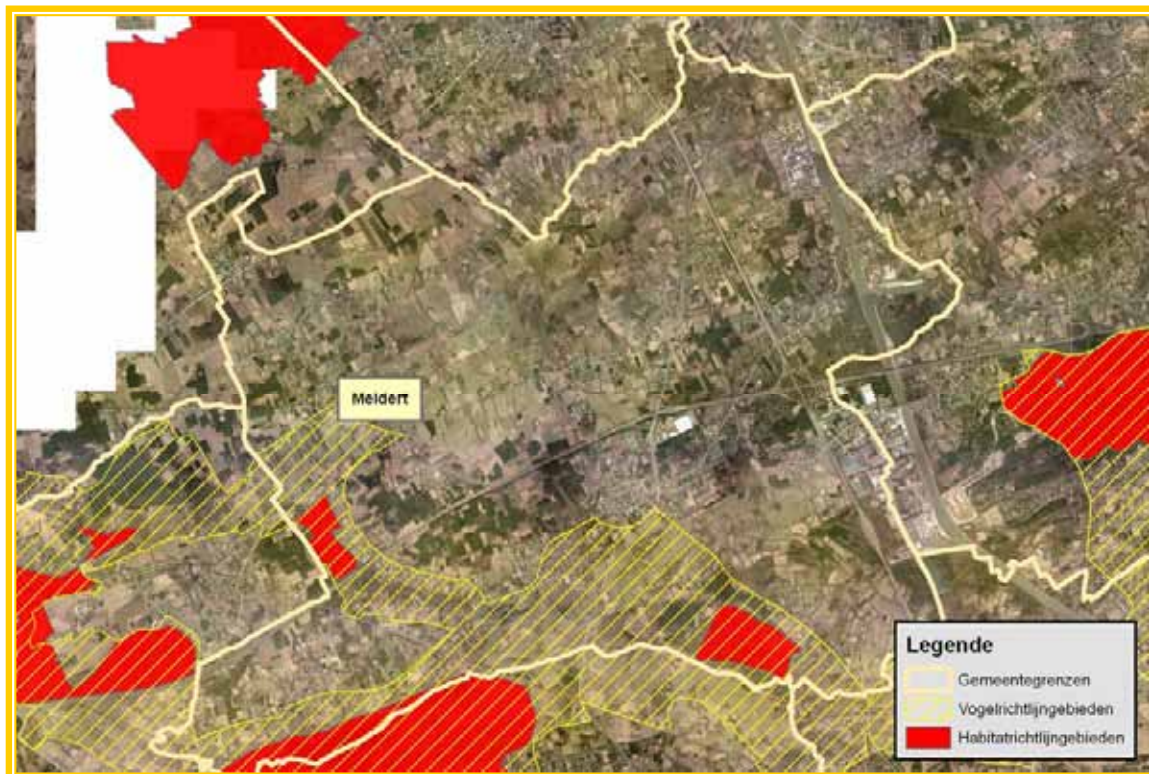
#### 3.1 Situering van de gemeente

Lummen behoort voor het grootste deel van haar grondgebied tot de Lage Kempen. Het bestaat uit een grotendeels vlak landschap dat zwak afhelt naar de Demer toe. Kenmerkend is een sterk ontwikkeld rivierennetwerk dat behoort tot het Demerbekken. Wat bodemgebruik betreft vind je er vooral weilanden. Akkers zijn terug te vinden rond de oude woonkernen. Deze streek wordt eveneens gekenmerkt door een relatief dichte bewoning. De deelgemeente Meldert behoort deels tot de Tertiaire Kempen, een streek die gekenmerkt wordt door ZW-NO gerichte heuvels (getuigenheuvels) afgewisseld met beekvalleien. Ook hier bestaat het grondgebruik voornamelijk uit weilanden en een weinig akkerbouw (maïs). Op de heuvels zelf werd meestal naaldbout aangeplant.

De huiszwaluw verkiest gebouwen of andere menselijke constructies als locatie om zijn nest te bouwen. Daardoor is hij voor nestgelegenheid erg afhankelijk van de mens. Niet enkel geschikte nestplaatsen zijn van belang, ook de aanwezigheid van voldoende voedsel (insecten) bepaalt of een gebied geschikt is om jongen groot te brengen. Daarom is het omringende landschap eveneens erg belangrijk.



Figuur 3.1 VEN-gebied en provinciale verbingsgebieden binnen de gemeente Lummen.



Figuur 3.2 Europese aandachtsgebieden binnen Lummen: vogel- en habitatrichtlijngebied.

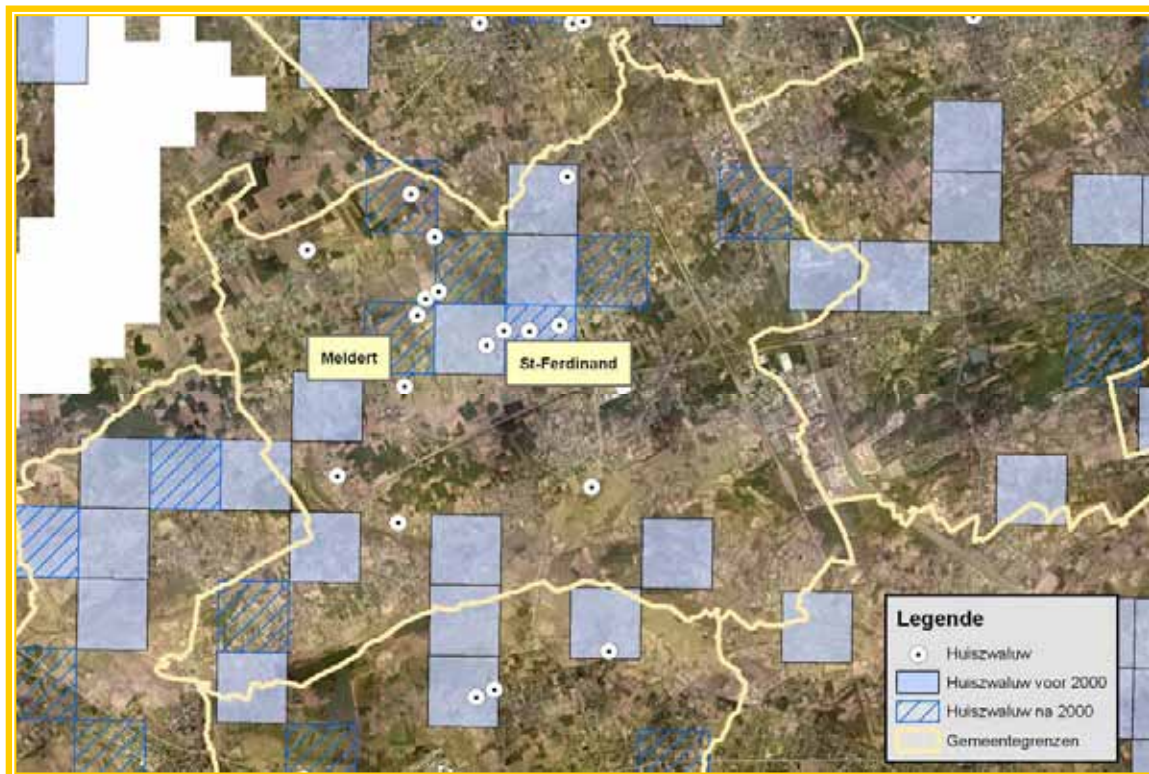
Figuur 3.1 geeft het VEN-gebied en de provinciale verbindingzones binnen Lummen weer. Binnen deze gebieden kunnen natuurgerichte acties vanuit de bevoegde instanties ondersteund worden: voor VEN-gebied is dit de Vlaamse overheid, voor de verbindinggebieden is dit de provincie Limburg. voor de huiszwaluw kunnen natuur- en landschapsherstelprojecten van belang zijn omdat deze ingrepen vaak leiden tot een groter voedselaanbod (insecten) in deze gebieden.

Figuur 3.2 geeft de Europese aandachtsgebieden weer voor de gemeente Lummen, meer bepaald de vogel- en habitatrichtlijngebieden. Voor de huiszwaluw zijn deze beschermingszones niet rechtstreeks van groot belang.

### 3.2 De huiszwaluw

Figuur 3.3 geeft een algemeen beeld van het voorkomen van huiszwaluw gedurende de laatste decennia binnen de gemeente Lummen. De figuur laat zien dat deze soort nog op verscheidene plaatsen in de gemeente voorkomt. De puntgegevens uit de broedvogelatlas geven meer gedetailleerde locaties van broedende huiszwaluwen aan op verschillende plaatsen in Lummen. Aangezien huiszwaluwen graag in kolonies broeden, zeggen deze gegevens weinig over de reële aantallen broedkoppels: een enkele stip op de kaart zegt niets over de grootte van de kolonie. Voor deze gegevens moet beroep gedaan worden op gedetailleerde tellingen (zie figuur 3.4).

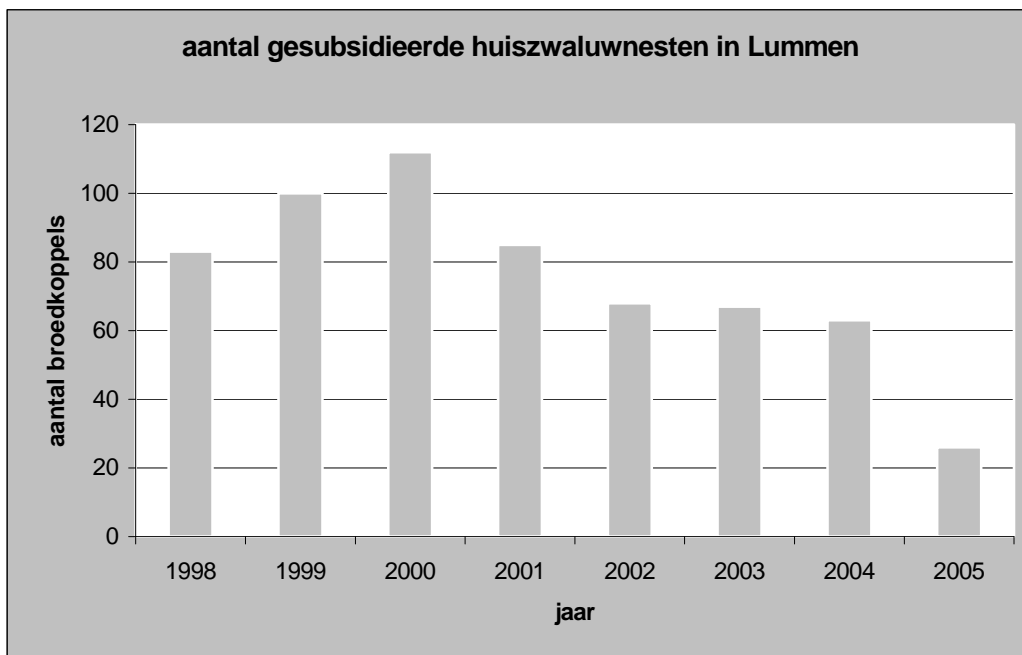




*Figuur 3.3* Voorkomen van de huiszwaluw in Lummen (bron: vogelwerkgroep LIKONA, Natuurpunt studie, Vermeersch et al. , 2004).

In figuur 3.4 wordt het aantal broedparen in de gemeente Lummen per jaar weergegeven. Deze aantallen geven de hoeveelheid broedparen weer bij particulieren die gemeentelijke subsidies hebben aangevraagd voor de huiszwaluwkolonies. Het is dus mogelijk dat niet alle broedparen in deze gegevens vervat zitten.

Vanaf 2000 zijn de aantallen gestaag afgenomen. Deze dalende trend is een onrustwekkend signaal dat acties voor deze ondertussen zeldzaam geworden soort hoog nodig zijn.



*Figuur 3.4 Aantal gesubsidieerde huiszwaluwnesten in de gemeente Lummen van 1996 tot 2005 (bron: gemeente Lummen).*

In tabel 3.1 wordt een overzicht gegeven van de activiteiten die in de gemeente reeds ondernomen werden rond natuur, relevant voor de huiszwaluw. Deze activiteiten werden onderverdeeld in terreinacties, communicatie en monitoring.

Actie	Reeds voltooide/gekende actie	Uitvoerder	Opmerkingen
<b>Terreinactie/studies</b>	Aanleg van poelen	Gemeente	
	Kunstnesten onder nepdak (Goeslaar)	Natuurpunt provincie	i.s.m.
	Kunstnesten en lokgeluid (De Winning, Meldert, Lummen-centrum)	Natuurpunt provincie	i.s.m.
<b>Administratieve actie</b>	Subsidies voor particulieren met zwaluwkolonies <sup>1</sup>	Gemeente	Opgenomen in samenwerkingsovereenkomst
	Subsidies voor onderhoud en aanplant KLE's	Gemeente	
	Subsidies voor terreinbeherende verenigingen	Gemeente	Aan Natuurpunt voor beheerswerken
<b>Communicatie</b>	Publicatie over zwaluwen in de Belleman/Lummenaar	Gemeente	
<b>Monitoring</b>	Tellingen van zwaluwkolonies	Gemeente/ Natuurpunt	

Tabel 3.1 Overzicht van reeds ondernomen acties rond natuur, relevant voor de huiszwaluw in de gemeente Lummen.

<sup>1</sup> Een overzicht van de aangevraagde en uitgekeerde subsidies voor zwaluwkolonies door de gemeente Lummen is terug te vinden in bijlage op cd-rom.



## GEMEENTEN ADOPTEREN LIMBURGSE SOORTEN

Actieplan huiszwaluw

LUMMEN

### 4 Concrete doelstellingen



## 4 Concrete doelstellingen

### 4.1 Acties

Bestaande populaties van de huiszwaluw behouden.

- Personen die huiszwaluwen aan huis hebben inlichten over wat zij zelf kunnen doen voor deze soort
- Kolonies opvolgen en eigenaars aanspreken, adviseren en ondersteunen op plaatsen waar renovaties of afbraak gepland worden
- Trachten voorkomen dat privé-personen nesten (al dan niet in aanbouw) verwijderen
- Ondersteuning van inwoners die actie willen ondernemen voor de huiszwaluw
- Op locaties waar enkele kolonies in de buurt gelegen zijn modderplekjes voorzien waar zwaluwen materiaal voor de nestbouw kunnen vinden

Kansen creëren voor de uitbreiding van bestaande populatie en het ontstaan van nieuwe kolonies.

- Gebouwen in eigendom van de gemeente of openbare instellingen huiszwaluwvriendelijk inrichten: voorbeeldproject
- Ondersteuning van particulieren die acties willen ondernemen op plaatsen die potenties hebben voor nieuwe huiszwaluwkolonies of de uitbreiding van bestaande kolonies
- Voedselaanbod voor zwaluwen verbeteren door natuur- en landschapsherstel

### 4.2 Communicatie/sensibilisatie/educatie

De huiszwaluw heeft een mascottefunctie in de gemeente.

- Naar inwoners toe: de huiszwaluw, een vriend aan huis, mensen fier maken op het feit dat de huiszwaluw bij hen broedt en wat ze kunnen doen om de soort een hart onder de riem te steken
- Naar scholen en jeugdverenigingen toe: educatieve pakketten rond zwaluwen, actie op school voor de zwaluwen, zelf de handen uit de mouwen steken, enz.
- Naar openbare instellingen toe: tips om een gebouw huiszwaluwvriendelijk in te richten
- Naar bezoekers van de gemeente toe: Lummen als voorbeeldgemeente rond acties voor (huis-) zwaluw
- De huiszwaluw kan een ruimer verhaal vertellen: waarom vermijden mensen best het gebruik van insecticiden, herbiciden, etc.; het belang van (modder-) poeltjes als leefgebied voor insecten, het geliefde voedsel van de zwaluwen, enz.
- De huiszwaluw als mascotte voor een stedenband met een dorp of stad in het overwinteringsgebied van de zwaluwen (Afrika)

### 4.3 Monitoring

De aantallen van de huiszwaluw worden opgevolgd via regelmatig georganiseerde tellingen. Hiervoor is het nodig om:

- een gestandaardiseerde telmethode voor inventarisatie te gebruiken
- een groep vrijwilligers bijeen te krijgen die de monitoring op zich willen nemen
- de verzamelde gegevens in de LIKONA databanken in te voeren



## GEMEENTEN ADOPTEREN LIMBURGSE SOORTEN

Actieplan huiszwaluw

LUMMEN

5 Acties



## 5 Acties

### Basisprincipes

- Voorzie geschikte nestgelegenheid: kunstnesten op de juiste plaats, geschikte dakgoten, enz.
- Zorg dat de zwaluwen voldoende nestmateriaal (modder) kunnen vinden in de omgeving: vb. aanleg van modderplekjes tijdens het broedseizoen (vanaf half mei)
- Zorg dat de zwaluwen voldoende voedsel kunnen vinden: poeltjes, houtkanten, ruigtestroken enz. zijn erg geliefd bij talloze insecten, het favoriete voedsel van de huiszwaluw

### 5.1 Terreinacties

#### 5.1.1 Realisatie van voorbeeldprojecten in verband met maatregelen voor de huiszwaluw

Voorbeeldprojecten zijn vaak erg belangrijk om mensen kennis te laten maken met ‘vernieuwende’ ideeën net omdat ze heel concreet en zichtbaar zijn. Mensen kunnen zelf zien hoe het er in werkelijkheid uitziet. Bovendien leren voorbeeldprojecten ook waar nog mogelijke (technische) problemen kunnen opduiken bij de realisatie ervan en welke oplossingen kunnen aangewend worden om deze problemen te vermijden.

Bij een aantal particulieren en aan openbare gebouwen kan de gemeente voorbeeldprojecten realiseren die illustreren wat maatregelen voor huiszwaluwen concreet kunnen inhouden. Aan het gemeentehuis zou dit vanuit sensibiliserend oogpunt gezien erg interessant zijn: ‘de gemeente geeft het goede voorbeeld’. Mogelijk zijn er aan de bibliotheek ook mogelijkheden om kunstnestjes te hangen. Wanneer dit gekoppeld wordt aan bijvoorbeeld een (tijdelijke) tentoonstelling rond zwaluwen in de bibliotheek (zie hoofdstuk 6.9), sluiten de verschillende acties op elkaar aan en versterken zij elkaar. Op deze manier kan een bezoek van schoolkinderen aan de bibliotheek een leuke aanvulling zijn op andere educatieve activiteiten rond de huiszwaluw.

Concreet gaat het hier over volgende acties.

- Het bevestigen van kunstnesten aan huizen of gebouwen
- Het bevestigen van mestplankjes onder bestaande nesten of kunstnesten om bevuiling door uitwerpselen tegen te gaan
- Het aanleggen van een modderplekje als voorziening van nestmateriaal voor huiszwaluwen vanaf half mei

De gemeente kan de realisatie van deze voorbeeldprojecten bekostigen. Met de particulieren dient vervolgens overeen gekomen te worden dat de voorbeeldrealisaties beschikbaar moeten zijn voor bezichtiging, uiteraard steeds op afspraak. Enkele andere afspraken dienen eveneens gemaakt te worden, bijvoorbeeld dat de nesten niet verwijderd zullen worden en naar onderhoud indien dit nodig blijkt te zijn (schoonmaken van de kunstnesten).

#### *Doelgroepen*

Particulieren, landbouwers, openbare besturen, scholen, gemeente

### *Concrete uitwerking*

De gemeente voorziet een budget voor de realisatie van een aantal voorbeeldprojecten. In een overleg van de gemeente, Natuurpunt en het RLLK kan nagegaan worden welke locaties het meest geschikt zijn voor de realisatie van de voorbeeldprojecten. De gemeente contacteert deze personen of instanties en maakt afspraken rond de realisatie van de actie. De gemeente organiseert het plaatsen van de nesten, mestplankjes, het aanleggen van een modderplekje, enz.

### *Financieel*

De gemeente voorziet een budget voor de aankoop van het nodige materiaal (kunstnesten, mestplankjes en materiaal voor de modderplekjes). Er dient nagegaan te worden of de gemeente deze acties kan integreren in de samenwerkingsovereenkomst, natuurlijke entiteiten en via deze weg aanspraak kan maken op subsidies.

## **5.1.2 Hangen van kunstnesten en/of mestplankjes bij particulieren, aan openbare gebouwen en kerken**

In hoofdstuk 6 (actie 6.1) wordt de infodag rond huiszwaluwen als actiepoint beschreven. Gekoppeld hieraan kan de gemeente een oproep lanceren naar de bevolking toe waarbij mensen de kans wordt geboden kunstnesten en mestplankjes te installeren waarvan een gedeelte van de kosten gedragen wordt door de gemeente.

Volgende elementen zijn hierbij van belang.

- Er dient nagegaan te worden of de voorgestelde locaties al dan niet geschikt zijn. Dit kan een taak zijn van de werkgroep ‘vrienden-van-de-huiszwaluw’ (zie actie 6.2). Enkel geschikte locaties komen in aanmerking voor subsidies. Het beoordelen van de geschiktheid van een locatie gebeurt aan de hand van vooraf bepaalde criteria. Er wordt eveneens bepaald welke plaats aan het huis het meest geschikt is voor het hangen van een kunstnest (uiteeraard in overleg met de eigenaar).
- Het plaatsen van de kunstnesten en mestplankjes wordt uitgevoerd tijdens een of enkele dagen in het voorjaar. Het ‘bundelen’ van het plaatsen heeft als voordeel dat – indien bijvoorbeeld een hoogwerker ingeschakeld dient te worden – de zaken veel efficiënter kunnen aangepakt worden en de kostprijs gedrukt kan worden. Bovendien wekken deze grotere activiteiten de interesse van de pers.
- De eigenaars waarbij nesten worden geïnstalleerd krijgen voldoende informatie mee en er wordt gevraagd een soort ‘intentieverklaring’ te ondertekenen waarin enkele richtlijnen rond bijvoorbeeld het vermijden van verstoring, onderhoud van de kunstnesten, doorgeven van de broedgegevens, enz. opgenomen zijn. Hieraan gekoppeld kan de eigenaars een muurplaatje aangeboden worden als teken van de inzet voor de huiszwaluw (zie actie 6.6).

Deze actie kan jaarlijks herhaald worden en eventueel gekoppeld worden aan een grotere zwaluwhapping in de gemeente, waar alle ‘zwaluw-adoptieouders’ samen komen, ervaringen worden uitgewisseld en afspraken gemaakt worden voor het komende jaar.

Kunstnesten kunnen vrij eenvoudig zelf gemaakt worden (zie actie 6.10). Een handleiding voor het maken van kunstnesten vind je in bijlage ‘fiche\_huiszwaluw\_NP’ op de cd-rom in bijlage. Dit kan een erg leuke activiteit zijn voor schoolkinderen of jeugdverenigingen.

## *Doelgroepen*

Inwoners van Lummen

## *Concrete uitwerking*

In een overleg met Natuurpunt en het RLLK wordt nagegaan aan welke criteria locaties moeten voldoen om in aanmerking te komen voor gesubsidieerde kunstnesten en mestplankjes. De gemeente voorziet een budget voor de subsidies. De organisatie van het plaatsen wordt grondig voorbereid in overleg met de werkgroep 'vrienden-van-de-huiszwaluw' en het RLLK.

## *Financieel*

De gemeente voorziet een budget voor de subsidies voor kunstnesten en mestplankjes. De gemeente kan hiervoor ondersteuning krijgen in het kader van de samenwerkingsovereenkomst, cluster natuurlijke entiteiten. Onder 'acties ter bescherming van soorten' kan financiële ondersteuning verkregen worden voor het opstellen van een subsidiereglement ter bescherming van soorten.

### **5.1.3 Aanleggen van modderplekjes in de nabijheid van een of meerdere kolonies huiszwaluwen**

Het plaatsen van kunstnesten kan huiszwaluwen overhalen om ergens te nestelen waar ze zelf niet voldoende nestmateriaal kunnen verzamelen. Een andere manier om hen te helpen is het voorzien van een 'modderplekje'. Vroeger was het vinden van modder voor het bouwen van hun nesten geen enkel probleem. Er waren altijd wel modderpaadjes of plassen in de buurt van woningen en boerderijen. Vandaag de dag zijn de meeste dorpen veel 'properder': veel aarden veldwegen zijn verdwenen en vele oppervlakten zijn verhard. Dit maakt dat onze huiszwaluwen minder gemakkelijk aan hun bouw materiaal geraken dan vroeger. Daarom kunnen 'modderbadjes' tijdens het broedseizoen hiervoor een oplossing bieden. Een modderbadje voor zwaluwen aanleggen is eenvoudig, maar vergt toch de nodige aandacht om succesvol te zijn: spreid wat modder uit een sloot of wat leem of zandleem uit op een plaats waar zich vaak van nature een plas vormt (zo blijft de modder beter nat). Dit kan bijvoorbeeld in een hoek van een parking of andere open plaats met weinig bomen in de buurt. Indien nodig kan een plek van een paar vierkante meter wat afgegraven worden waarin een vijver- of landbouwplastic gelegd wordt onder de modder. De randen van de plastic dienen goed ingewerkt te worden. Er moet op gelet worden dat geen modder"bak" gemaakt wordt, want zwaluwen kunnen moeilijk landen op de rand van een bak of opstekend kader. Hou de modder regelmatig vochtig in de periode half mei – eind juni, want aanhoudende beschikbaarheid van modder is belangrijk eens de nestbouw begonnen is. Wanneer je onder de modder nog wat stro of hooi verwerkt wordt je modderbad een waar paradijs voor de 'doe-het-zelvers' onder de huiszwaluwen!

Enkele belangrijke aandachtspunten bij het aanleggen van modderbadjes.

- Het aanleggen van modderbadjes is vooral zinvol in de buurt van bestaande kolonies, op maximaal honderd meter van de nesten
- Zorg ervoor dat het modderbadje op een voldoende open plek wordt aangelegd: zo wordt de kans dat ze verrast worden door katten of andere rovers verkleind. Bovendien zullen de zwaluwen geen gebruik maken van een modderplekje die ingesloten liggen tussen bomen of struiken. Ze voelen zich er helemaal niet op hun gemak

De gemeente kan als voorbeeldproject een dergelijk modderbadje aanleggen in de nabijheid van een bestaande kolonie (bijvoorbeeld aan St-Ferdinand). Welke plaats hiervoor het best geschikt is, dient overlegd te worden met Natuurpunt en de werkgroep 'vrienden-van-de-huiszwaluw'.

#### *Doelgroepen*

Particulieren, landbouwers, scholen, openbare besturen

#### *Concrete uitwerking*

De realisatie van een 'voorbeeldmodderbadje' dient overlegd te worden met de werkgroep 'vrienden-van-de-huiszwaluw'. Belangrijk voor het stimuleren van deze actie is dat aan geïnteresseerden meegegeven wordt hoe een modderbadje voor zwaluwen aangelegd dient te worden. Dit kan gebeuren via de cursus, via een informatiefiche, via website, tentoonstelling, enz.

### **5.1.4 Rekening houden met soorten (waaronder huiszwaluw) bij de heropbouw van de kerktoren van Meldert**

De geplande heropbouw van de kerktoren van Meldert biedt uitgelezen kansen om rekening te houden met een heel aantal dieren die vroeger gebruik maakten van kerktorens om te nestelen of te overwinteren. De huiszwaluw is hier eentje van, naast de gierzwaluw, de kerkuil en verschillende soorten vleermuizen. Voor al deze soorten kunnen gepaste maatregelen getroffen worden. Voor de huiszwaluw kan dit gaan om het bevestigen van kunstnesten onder de dakrand. Welke maatregelen voor de andere soorten getroffen kunnen worden, is te vinden in de map 'biodiversiteit in jouw gemeente: technische fiches' van Natuurpunt. Gemeenten kunnen deze map verkrijgen bij Natuurpunt ([biodiversiteit@natuurpunt.be](mailto:biodiversiteit@natuurpunt.be)). Ook in de actieplannen van de gemeenten Hasselt (gierzwaluw), Nieuwerkerken (kerkuil) en Heers (ingekorven vleermuis) zijn nuttige tips te vinden over hoe bij de renovatie van gebouwen rekening kan gehouden worden met deze soorten. Deze plannen kunnen opgevraagd worden bij de betreffende gemeenten. In Mielen-boven-Aalst (Gingelom) en 's Gravenvoeren zijn voorbeelden van kerken die heel wat huiszwaluwnesten herbergen. Ook hier kan nuttige informatie bekomen worden.

Op deze manier kan de kerktoren van Meldert een voorbeeldproject worden voor andere renovatie- of heropbouwwerken van kerktorens of andere monumenten.

#### *Doelgroepen*

Gemeente, de architect die de plannen uitwerkt, Natuurpunt

#### *Concrete uitwerking*

De gemeente plant een overleg samen met de architect die is aangesteld voor de renovatiewerken, Natuurpunt en/of de werkgroep 'vrienden-van-de-huiszwaluw' en het RLLK. Hier kan dan afgetoetst worden welke de mogelijkheden zijn om de maatregelen voor deze soorten te integreren in de geplande restauratiewerken.

#### *Financieel*

De integratie van deze maatregelen zal een extra kost met zich meebrengen. Samen met het RLLK kan nagegaan worden welke mogelijke subsidiekanalen aangesproken kunnen worden om deze meerkost te financieren.

### **5.1.5 Aandacht voor voedselgebieden voor zwaluwen**

Huiszwaluwen zijn insectenetters. Het is erg belangrijk dat ze genoeg voedsel vinden om hun jongen groot te brengen. Als je bedenkt dat een zwaluwpaar met twee jongen dagelijks negenduizend insecten aanvoert, is de aanwezigheid van dit voedsel erg belangrijk voor het behoud van de huiszwaluw en andere insectenetters. Door aandacht te besteden aan een gevarieerd landschap met ruimte voor kleine landschapselementen (KLE) kunnen mensen een bijdrage leveren aan de voedselvoorziening voor zwaluwen. Poelen, houtkanten, ruigtestroken, grachten, sloten, enz. zijn voor heel wat insecten een waar paradijs.

Deze initiatieven kunnen daarom extra in de aandacht geplaatst worden in het kader van de adoptie van de huiszwaluw in Lummen. Hierbij is het ook belangrijk dat de verschillende subsidiemogelijkheden duidelijk gecommuniceerd worden.

#### *Doelgroepen*

Gemeentebestuur, particulieren, landbouwers

#### *Concrete uitwerking*

Het belangrijkste bij deze actie is dat de adoptie van de huiszwaluw door Lummen steeds in het achterhoofd gehouden wordt wanneer aan landschaps- of natuurherstel gedaan wordt. Heel wat van de geplande werken zoals de aanleg van poelen, afschuinen van oevers, hermeandering, aanplant en onderhoud van houtkanten, enz. kunnen onrechtstreeks positieve effecten hebben op de huiszwaluw omdat deze ingrepen gunstig zijn voor talloze insecten. Ook landschapsherstel kan dus gekoppeld worden aan de huiszwaluw. Bovendien profiteren talloze andere dieren en planten van deze maatregelen. De huiszwaluw wordt voor Lummen op deze manier het symbool, de ambassadeur van de inspanningen rond natuur en landschap van de gemeente.

#### *Financieel*

Er dient geen bijkomend budget voorzien te worden voor deze actie, aangezien het veelal gaat om koppelingen met bestaande of reeds geplande maatregelen. De gemeente kan haar subsidiebeleid rond KLE extra in de kijker zetten en eventueel uitbreiden in het kader van dit project.

## **5.2 Administratieve acties**

### **5.2.1 Bestaande subsidiebeleid rond huiszwaluwen versterken**

Dit kan gebeuren door:

- acties die rechtstreeks relevant zijn voor zwaluwen te subsidiëren
- de aanplant en het onderhoud van KLE te ondersteunen en promoten

De gemeente heeft reeds een subsidiereglement rond huis- en boerenzwaluwen.

Momenteel luidt de subsidieregel als volgt: 'om de inwoners van de gemeente Lummen te stimuleren tot het behoud of aantrekken van zwaluwkolonies, wordt een subsidie verleend voor het instandhouden van zwaluwnesten. Voor een zwaluwkolonie met minder dan drie nesten (kleine kolonie) wordt een subsidie verleend van vijftien Euro per jaar. Bestaat de kolonie uit drie of meer nesten (grote kolonie) dan wordt een subsidie verleend van dertig Euro per jaar.'

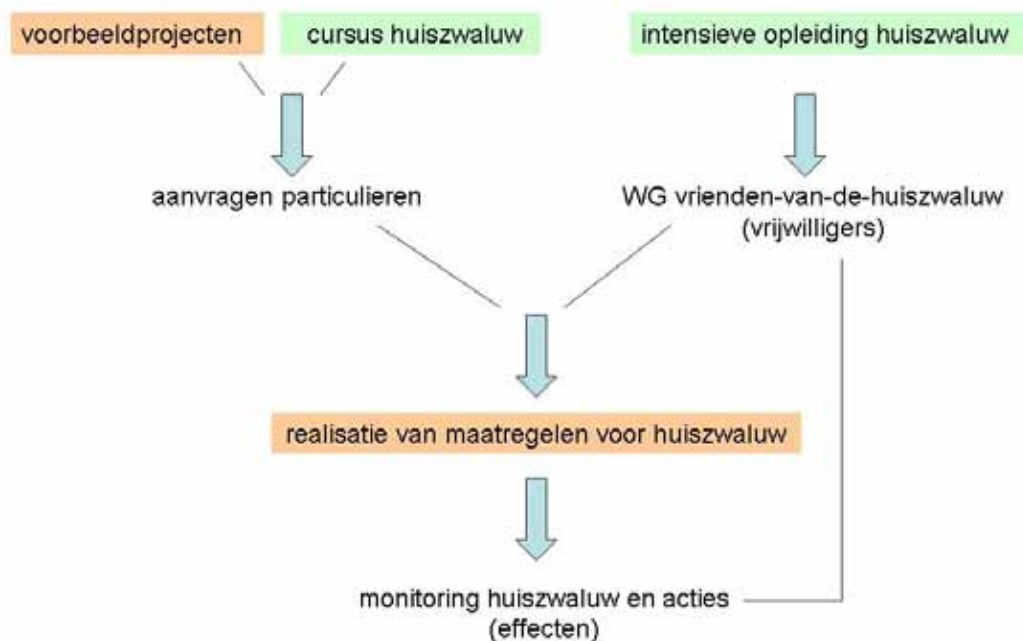
Enkele voorstellen als aanpassing/aanvulling op het bestaande subsidiereglement.

- Een deel van de aankoopkosten van kunstnesten door particulieren financieren: wat hierbij van belang is, is dat de locaties waarvoor een aanvraag is ingediend 'gecontroleerd' worden op geschiktheid. Dit kan gebeuren door de werkgroep 'vrienden-van-de-huiszwaluw' (zie hoofdstuk 6). Deze controle is nodig omdat geschikte nestplaatsen aan een aantal criteria moeten voldoen. Op die manier worden nutteloze investeringen vermeden.
- Ondersteuning bieden bij het plaatsen van kunstnesten en/of mestplankjes. Vermoedelijk is dit niet zo evident voor heel wat particulieren die graag een kunstnest willen hangen. Het bevestigen kan daarom bijvoorbeeld gedaan worden door gemeentearbeiders. In sommige gevallen zal het nodig zijn beroep te doen op een hoogtewerker. Hiervoor kan de gemeente een financiële bijdrage leveren. Zo kan deze hoogtewerker één of enkele dagen ingehuurd worden waarbij alle locaties waar dit nodig is op die dag bezocht worden.

### **5.2.2 Aanvraag van subsidies in het kader van de samenwerkingsovereenkomst – cluster natuurlijke entiteiten**

Een groot deel van de acties vernoemd onder hoofdstuk 5.1 'terreinacties' komen in aanmerking voor subsidies in het kader van de samenwerkingsovereenkomst – cluster natuurlijke entiteiten. Bovendien vormen deze acties, samen met een aantal acties uit hoofdstuk 6 'communicatie' één geheel: zie schema figuur 5.1.





Figuur 5.1 Schematische weergave van te ondernemen acties voor de huiszwaluw in Lummen.

In het kader van de samenwerkingsovereenkomst – cluster natuurlijke entiteiten kan een aanvraag ingediend worden voor acties ter bescherming van soorten. De gemeente kan tot vijftig procent subsidies ontvangen voor deze maatregelen. Volgende acties uit het actieplan kunnen opgenomen worden in de subsidieaanvraag van de gemeente binnen de samenwerkingsovereenkomst.

- Aankoop van kunstnesten en mestplankjes
- Realiseren van voorbeeldprojecten: aankoop materiaal en installeren ervan
- Installatie van kunstnesten en mestplankjes bij particulieren (vb. huur hoogtewerker)
- Subsidierglement van de gemeente voor zwaluwen
- Maatregelen ten voordele van zwaluwen, kerkuilen en vleermuizen bij de heropbouw van de kerktoren van Meldert
- In beperkte mate (maximaal twintig procent van het totale budget) acties rond sensibilisatie (infobord, folder, enz.)

Meer info over het indienen van subsidieaanvragen in het kader van de samenwerkingsovereenkomst [www.samenwerkingsovereenkomst.be](http://www.samenwerkingsovereenkomst.be).

### ***5.2.3 Ondertekenen van de module overeenkomst 'biodiversiteit' in het kader van de samenwerkingsovereenkomst – cluster natuurlijke entiteiten***

Gekoppeld aan het project 'biodiversiteit in je gemeente' heeft Natuurpunt een ontwerp voor een overeenkomst 'biodiversiteit' in het kader van de samenwerkingsovereenkomst – cluster natuurlijke entiteiten ontworpen. De huiszwaluw is een van de soorten waarvoor Natuurpunt een uitgebreide informatiebundel heeft uitgewerkt.

Meer informatie hierover: [www.natuurpunt.be](http://www.natuurpunt.be)

Voor het ontwerp van de samenwerkingsovereenkomst 'biodiversiteit': zie bijlage op de cd-rom.

## GEMEENTEN ADOPTEREN LIMBURGSE SOORTEN

Actieplan huiszwaluw

LUMMEN

# 6 Communicatie



## 6 Communicatie

### 6.1 Provinciale communicatie

Een aantal acties richt zich tot alle Limburgse gemeenten. Deze acties - uitgewerkt door de provincie en de regionale landschappen - worden aan de gemeente aangeboden.

#### 6.1.1 Sensibilisatie en betrokkenheid van de gemeenten

##### Brief

Aan het college van burgemeester en schepenen wordt een brief met één pin en een folder van Countdown 2010 gestuurd.

##### *Doel*

- De geadopteerde soort en het project blijven “leven” bij het beleid.
- Het schepencollege ziet het verband tussen dit project en het Europese Countdown 2010-initiatief. Beide streven naar het behoud van de biodiversiteit.
- Het schepencollege wordt aangespoord om als gemeente lid te worden van Countdown 2010.

##### *Doelgroep*

- College van burgemeester en schepenen.

##### *Concrete uitwerking*

- De brief wordt door de deputatie van de provincie Limburg verstuurd naar de verschillende colleges van burgemeester en schepenen. Elke brief bevat één pin maar geeft het college de mogelijkheid om bij te bestellen.
- Deze actie wordt gekoppeld aan het eindevenement.

#### 6.1.2 Productontwikkeling

##### Kwartetspel

Kwartetspel over de Limburgse soorten. De bedoeling van het spel is om jongere en oudere generaties op een ludieke wijze terug met elkaar in contact te brengen. De Limburgse soorten zijn hiervoor als ‘levend erfgoed’ uitermate geschikt. Heel wat van deze soorten zijn immers sterk gekoppeld aan historische landschappen: de boomleeuwerik en nachtzwaluw aan heide, de geelgors aan kleinschalige akkers en weilanden met houtkanten, de grauwe gors en de veldleeuwerik aan graanakkers rijk aan akkeronkruiden, de zwarte specht aan oude bossen, enz. Oudere mensen kennen deze stilaan verdwijnende landschappen vaak nog erg goed, zij zijn er immers in opgegroeid. Jongere generaties hebben die voeling met dit landschap echter veel minder. Toch is het belangrijk dat jongeren dit stukje geschiedenis uit hun eigen streek meekrijgen.

Op deze manier stimuleren we de trots en het respect van mensen voor onze typische natuur en landschappen, alsook de typisch Limburgse soorten die hieraan gekoppeld zijn. Respect voor deze zaken betekent ook dat de kans dat deze mensen zorg gaan dragen voor dit landschap en de soort vergroot. Via anekdotes, legendes, enz. zullen deze items op een speelse manier aan bod komen in het kwartetspel. Op die manier wordt de verbondenheid tussen mensen en natuur enerzijds en verbondenheid tussen mensen onderling anderzijds gestimuleerd. De aanvraag voor de realisatie van het kwartetspel werd ingediend door het RLLK bij de Koning Boudewijnstichting.

### 6.1.3 Educatie

#### Doel

- Kinderen en jongeren informeren en warm maken voor het project. Het belang van de Limburgse soorten en het behoud van biodiversiteit onder hun aandacht brengen.
- Jongeren op termijn inzetten bij het beheer van de soort.

#### Doelgroep

Kinderen en jongeren.

#### MOS (Milieuzorg Op School)

In het kader van MOS kunnen scholen de adoptiesoort van hun gemeente mee opnemen in hun MOS-thema “natuur op school” (basisonderwijs), “groenvoorziening” (secundair onderwijs) of voor enkele soorten het thema “water”. MOS-scholen werken steeds op drie niveaus: op klasniveau, op schoolniveau, en via een bezoek aan een natuureducatief centrum of een natuurgebied. Voor informatie en ondersteuning op deze drie niveaus kunnen de scholen terecht bij de provinciale MOS-begeleiders. Leermiddelen (voor zowel basis als secundaire scholen) kunnen steeds ontleend worden in het documentatiecentrum van het Provinciaal Natuurcentrum in Bokrijk.

Daarnaast werkt de provinciale MOS-werkgroep ook samen met de Limburgse hogescholen (passend binnen een MOS-werking).

- Per groep van adoptiesoorten (vogels, vlinders, zoogdieren, ...) maakten laatstejaarsstudenten van de XIOS-hogeschool (opleiding voor kleuteronderwijzer en onderwijzer) een educatieve handleiding met een verticale leerlijn (van kleuterniveau tot 6<sup>de</sup> leerjaar). Hierbij horen heel veel lesideeën (vanuit wereldoriëntatie maar ook andere leergebieden) maar ook enkele concreet uitgewerkte lesjes of excursies.
- Het Provinciaal Natuurcentrum begeleidt bovendien een eindwerk aan de KHLim, rond het behoud van de biodiversiteit. Ook hierin is een verticale leerlijn (van 1<sup>ste</sup> tot 6<sup>de</sup> leerjaar) verwerkt met werkbladen en veel lesideeën voor elke graad.

Leerkrachten, ongeacht van welke basisschool in Limburg of welk leerjaar, kunnen dus beschikken over deze publicaties. Ze kunnen een belangrijke aanzet betekenen om aan de slag te kunnen met de gemeentelijke adoptiesoort. Deze publicaties kunnen uitgeleend worden in het documentatiecentrum van het Provinciaal Natuurcentrum.

### Concreet voorbeeld

De bedoeling is dat de school deze activiteiten spreidt over het hele schooljaar. Best begint men met een brainstorm die resulteert in een planning waarbij gedurende momenten in (bijna) alle maanden van het schooljaar, alle graden bezig zijn met de adoptiesoort.

Hierna wordt een voorbeeld van hoe een MOS-school kan werken rond de adoptiesoort in haar gemeente gegeven.

- Samen met de MOS-werkgroep maken de directie en de leerkrachten een planning op voor de rest van het schooljaar (oktober)
- Naar aanleiding van een krantenartikel organiseert de leerkracht een klasgesprek over de achteruitgang van de biodiversiteit, leerlingen zoeken info over de soort(en) op in de plaatselijke bibliotheek en op het internet (november)
- Organiseer een inleefmoment voor gans de school: bv. een paar leerlingen die 's morgens als vlinder verkleed over de speelplaats 'fladderen', als salamander over de grond kruipen, als vogel door de lucht zweven, enz.(november-december)
- In de MOS-werkgroep en/of het leerlingenparlement worden mogelijke beschermingsacties besproken, een deskundige van een natuurvereniging wordt uitgenodigd en na enkele vergaderingen komt men tot een actieplan (oktober-februari)
- Tijdens de lessen Nederlands, muzische vorming (tekenen, knutselen, muziek, ...) wordt de creativiteit van de leerlingen aangesproken. Er worden bv. posters gemaakt die in de school worden opgehangen (mei-juni)
- Op de ouderraad wordt besproken hoe leerlingen en hun ouders gestimuleerd kunnen worden om in de eigen tuin maatregelen te nemen voor de adoptiesoort of aanverwante soorten (algemeen vlinders, vogels, amfibieën, ...). Tijdens een welbepaald weekend wordt een telmoment georganiseerd in alle tuinen van de gemeente (april)
- De milieuwergroep organiseert een persconferentie om de geplande actie op school toe te lichten (juni)
- Leerlingen bezoeken een natuureducatief centrum of helpen tijdens een project mee aan beheerswerken (oktober-mei)
- Educatieve publicaties, een cd-rom en posters over de dier- of plantengroep waartoe de adoptiesoort behoort, worden ontleend in het documentatiecentrum van het Provinciaal Natuurcentrum om te gebruiken tijdens de lessen (juni)
- Op het einde van het schooljaar wordt tijdens het schoolfeest gewerkt rond de adoptiesoort met de presentatie van de knutselwerkjes, zelf gemaakte liedjes, gedichten, ...
- Op school wordt een gedeelte van de parking heringericht en omgevormd tot een bloemenweide, een beestenpoel, etc. eventueel met zitbank en buitenklasje (volgend schooljaar)
- De MOS-werkgroep organiseert een evaluatiemoment en publiceert de resultaten in het schoolkrantje (begin volgend schooljaar)
- Ouders en burens worden betrokken bij onderhoud en toezicht van de aangelegde tuin of poel

#### **6.1.4 Soortevenementen**

Met een aantal doelgroepen kunnen “soortevenementen” zoals een vlinderweek, een amfibieënweekend, een vogeldag, etc. georganiseerd worden. Deze evenementen kunnen aan andere initiatieven zoals bijvoorbeeld “dag van de aarde” of “dag van de biodiversiteit” gekoppeld worden.

De provincie neemt hier samen met de regionale landschappen het voortouw en informeert de betreffende gemeenten.

#### **6.1.5 Informatieverstrekking**

##### Pers

In bijlage 4 vind je een basistekst die gebruikt kan worden bij het uitwerken van persteksten.

Er verschijnen ook artikels in tijdschriften o.a.

- meer wetenschappelijke artikels: bv. Natuur.Focus
- gepopulariseerde bijdragen: bv. in Libelle
- Europese communicatie: bv. Tijdschrift EU, Countdown 2010
- Limburgse communicatie: bv. Natuur & Milieu

Website

- [www.limburg.be/limburgsesoorten](http://www.limburg.be/limburgsesoorten)
- [www.likonaforum.be](http://www.likonaforum.be)
- [www.rlkm.be](http://www.rlkm.be)
- [www.rllk.be](http://www.rllk.be)
- [www.rlh.be](http://www.rlh.be)

Op de websites vind je algemene informatie over het project, de soorten, aankondigingen van activiteiten, ...



## 6.2 Regionale communicatie

### Studievoormiddag

In het voorjaar van 2007 organiseert het RLLK een studievoormiddag voor schepenen en ambtenaren in het kader van het soortenproject.

#### *Doel*

- Gemeenten wegwijs maken in de mogelijkheden voor het uitvoeren van de acties uit het actieplan en gemeenten met elkaar in contact brengen en stimuleren om ervaringen rond projecten uit te wisselen
- Beleid met praktijk verbinden
- Politiek en ambtelijk draagvlak verbreden

#### *Concrete uitwerking*

De concrete uitwerking gebeurt door het team van het RLLK tijdens het voorjaar van 2007.

### Educatieve poster

Het RLLK zal voor elke adoptiesoort uit het werkingsgebied een educatieve poster laten maken en iedere gemeente 50 ex. van de poster van de betreffende adoptiesoort aanbieden. Bijkomende exemplaren kunnen door de gemeente aangekocht worden aan productieprijs. De gemeenten wordt gevraagd zich te engageren om deze posters te bezorgen aan vb. scholen, bibliotheken, culturele centra, enz.

#### *Doel*

- Een breed publiek laten kennismaken met de gemeentelijke adoptiesoort en hen informeren wat ze zelf kunnen doen voor deze soort

#### *Concrete uitwerking*

De concrete uitwerking gebeurt door het team van het RLLK tijdens het voorjaar van 2007.

### Soortenslinger

Het RLLK maakte in de loop van 2006 een 'soortenslinger'. Deze bestaat uit een waslijn waaraan bedrukte babypakjes zijn bevestigd. Elk pakje is bedrukt met een foto en wat informatie over een van de geadopteerde soorten. Deze soortenslinger kan opgehangen worden bij allerlei activiteiten waar het GALS-project aan gekoppeld kan worden: openingen van wandelgebieden, voorstelling van projecten, maar ook andere evenementen in de gemeente (vb. jaarmarkt).

Gemeenten kunnen de soortenslinger ontlenen voor activiteiten. Voor verdere informatie en afspraken, contacteer de promotor van het GALS-project bij het RLLK.

### *Doel*

Mensen laten kennismaken met de adoptiesoort uit hun eigen gemeente. Bovendien plaatst de soortenslinger de adoptie in de gemeente in een groter kader (GALS), geeft het een goed beeld van de totaliteit van het project. De indrukwekkende slinger toont op een ludieke wijze dat alle 44 Limburgse gemeenten meedoen aan dit project.

### *Concrete uitwerking*

De concrete uitwerking gebeurt door het team van het RLLK tijdens het voorjaar van 2007.

### Soortencursussen

In de loop van 2006 en 2007 zal het RLLK voor elke adoptiesoort uit het werkingsgebied een soortencursus organiseren. Deze cursus zal bestaan uit een excursie in een gebied in de gemeente waar de soort voorkomt. Zaken als kenmerken van de soort, het leefgebied, nuttige acties en wijze van monitoring kunnen aan bod komen.

### *Doel*

- Mensen laten kennismaken met de adoptiesoort uit hun gemeente
- Mensen warm maken om mee te doen aan de monitoring van de soort in de gemeente en hen de nodige informatie mee te geven hoe dit dient te gebeuren

### *Concrete uitwerking*

- Het RLLK selecteert gunstige periodes, contacteert lesgevers en selecteert locaties voor de excursies
- Het RLLK verzorgt ook de bekendmaking van de cursussen via allerlei kanalen

### Infoborden

Maken van infoborden en tentoonstellingspanelen over de soorten, gekoppeld aan lopende initiatieven en projecten van het RLLK of waarin het RLLK betrokken is (de Wijers, Zwarte beek, bossen van de Lage Kempen, project Landschapssterren, enz.).

### *Doel*

- Mensen informeren over de Limburgse soort, de levenswijze, het beheer,...
- Bedrijven/particulieren die beheer doen, erkennen en herkennen als voorbeeld wat voor hen een extra stimulans is de soort verder te beschermen.

### *Concrete uitwerking*

Het ontwerp en de uitwerking gebeurt door het team van het RLLK in overleg met iedere gemeente en eventuele andere partners, waarbij bekeken wordt of de aanmaak van dergelijke borden relevant is in die gemeente.

### Bibliotheekhoekje

Aan de bibliotheken in iedere gemeente wordt de mogelijkheid gegeven een soortenhoekje te voorzien, een hoekje met boeken over de soortgroep (vb. vogels) of de adoptiesoort. Deze informatie is zowel voor volwassenen als voor kinderen. RLLK reikt titels van boeken aan.

### *Doel*

- Inwoners informeren over de geadopteerde soort en over de soortgroep in het algemeen
- Aanreiken van informatie die geïnteresseerde burgers kan aanzetten acties op eigen terrein te ondernemen

### *Concrete uitwerking*

RLLK overlegt met de milieuambtenaar en de bibliothecaris, geeft titels van boeken door, en zorgt voor een poster.

### *Timing*

Na de levering van de posters

### Communicatiekanalen

- Website RLLK [www.rllk.be](http://www.rllk.be): algemene info over het project, paspoortjes soorten, e-cards van de adoptiesoorten, rubriek 'soort van de maand', enz.
- RLLK-nieuwsbrief: digitale nieuwsbrief met korte nieuwtjes of aankondigingen. De nieuwsbrief verschijnt om de vier maanden
- Landschapskrant RLLK: in iedere uitgave komt een artikel over de Limburgse soorten, per thema gegroepeerd. De landschapskrant verschijnt 2 maal per jaar
- Wandelkaarten: indien de soort voorkomt in een wandelgebied, uitgewerkt door het RLLK, wordt een woordje uitleg over het project en de soort bij de wandelkaart gevoegd

### *Concrete uitwerking*

- De uitwerking gebeurt door de medewerkers van het RLLK
- Dit gedeelte wordt inhoudelijk ondersteund door de promotor

## 6.3 Gemeentelijke communicatie

### 6.3.1 Infodag rond huiszwaluwen

De huiszwaluw is een soort die erg dicht bij de mensen staat. Aangezien hij meestal onder dakgoten van huizen broedt, kunnen de mensen zelf heel wat maatregelen nemen voor deze soort. Een eerste belangrijke stap is mensen te informeren over de huiszwaluw, wat zij ervoor kunnen doen en welke ondersteuning zij hiervoor kunnen krijgen. Vanuit de gemeente kan deze infodag georganiseerd worden. Volgende elementen zouden aan bod moeten komen in deze informatiesessie.

- Kenmerken over de soort, leefgebied, nestplaats, voedsel
- Wat mensen kunnen doen om deze soort te beschermen en waarop ze moeten letten bij het uitvoeren van deze acties
- De ondersteuning die de gemeente of andere instanties voorziet naar particulieren toe (financieel en/of bij de plaatsing)
- Het belang van monitoring van de broedkoppels en hoe dit dient te gebeuren
- Een terreinbezoek: voorbeeldproject bij een particulier of gerealiseerd door de gemeente waar de verschillende maatregelen die mensen kunnen ondernemen zichtbaar zijn

Gekoppeld aan deze cursus wordt een oproep gelanceerd naar de bevolking voor het plaatsen van kunstnesten voor de huiszwaluw, door de gemeente ondersteund. Belangrijk hierbij is om mee te geven dat de locaties waar de nesten gehangen worden moeten voldoen aan bepaalde criteria om in aanmerking te komen voor de ondersteuning door de gemeente. De reden hiervoor is dat het plaatsen van kunstnesten enkel zin heeft wanneer de omstandigheden gunstig zijn voor de zwaluwen en dus de kans op succes zo groot mogelijk is. Het opstellen van deze criteria gebeurt best in samenwerking met Natuurpunt. De criteria worden in een handige fiche samengevat of worden op de gemeentelijke website gezet.

#### *Doelgroepen*

Alle inwoners van Lummen, openbare besturen, kerkfabriek, landbouwers, ... heel breed!!

#### *Concrete uitwerking*

Voor de concrete uitwerking wordt een overleg gepland door de gemeente met het RLLK, Natuurpunt en eventueel mensen van de technische dienst van de gemeente.

#### *Financieel*

De gemeente voorziet een zaal waar de infosessie kan plaatsvinden en een budget voor de lesgever en eventueel een kleine infobundel. Hiervoor kunnen eveneens subsidies aangevraagd worden in het kader van de samenwerkingsovereenkomst (zie hoger).

### *Timing*

De meest geschikte periode om deze infosessie te organiseren is de zomer (mei-juni) aangezien de zwaluwen dan goed waar te nemen zijn. Dan is er ook voldoende tijd om alle aanvragen voor kunstnesten als reactie op de oproep tijdig te kunnen behandelen voor het daaropvolgende broedseizoen.

### **6.3.2 Oprichten van het ‘vrienden-van-de-huiszwaluw’ groepje**

Vanuit verschillende opzichten zou het erg interessant zijn om binnen de gemeente een groepje vrijwilligers samen te brengen rond acties voor de huiszwaluw. Een aantal taken die deze werkgroep op zich zou kunnen nemen zijn de volgende.

- Bezoeken van huizen waarvan de eigenaar een aanvraag voor het hangen van een of meerdere kunstnesten heeft ingediend bij de gemeente. Dit moet gezien worden als een soort controle van de locatie: is de locatie geschikt? Welke plaats van het huis is het meest geschikt om het nest op te hangen? Waarop moet zeker gelet worden? Kan/wil de eigenaar het nest zelf hangen of komt er een hoogtewerker aan te pas? Dit zijn allemaal zaken die deze vrijwilligers kunnen nagaan. Indien nodig kan nog een kleine opleiding voorzien worden zodat de vrijwilligers voldoende achtergrondkennis hebben om de zaken juist in te schatten.
- Uitvoeren van tellingen of het verzamelen van inventarisatiegegevens. Voor meer details, zie hoofdstuk 7 ‘monitoring’.
- Aanpassen van de zwaluw-cd-rom van RLNH (in bijlage) aan Lummen en omgeving (zie hoofdstuk 6.3.3)
- Aanleveren van tekstjes over de huiszwaluw voor het gemeenteblaadje (zie hoofdstuk 6.3.4)

### *Doelgroepen*

Alle inwoners van Lummen

### *Concrete uitwerking*

De omschrijving van de taken van de werkgroep kan gebeuren in een overleg tussen de gemeente, het RLLK en Natuurpunt. De oproep naar de bewoners toe kan gekoppeld worden aan de infodag rond zwaluwen (zie hoofdstuk 6.3.1).

### *Financiering*

Het is niet nodig om voor deze actie een budget vrij te maken bij de gemeente. Het ter beschikking stellen van een locatie voor de bijeenkomsten van deze werkgroep en het vertegenwoordigen van de gemeente in deze werkgroep zijn voorbeelden van hoe de gemeente dit initiatief kan ondersteunen.

### *Timing*

De oproep voor deze werkgroep wordt best gelanceerd tijdens of rond de periode van de infodag, mei – juni.

### **6.3.3 Aanpassen van de educatieve cd-rom voor scholen rond zwaluwen**

Bij het RLNH werd een educatieve cd-rom ontwikkeld rond zwaluwen (zie bijlage op cd-rom). Deze cd-rom bevat talrijke tips en leermateriaal voor leerkrachten die een les rond zwaluwen willen opmaken. Voor enkele delen op deze cd-rom is het nuttig de inhoud aan te passen aan Lummen en omliggende gemeenten. Zo is het hoofdstuk 'waar kan ik zwaluwen vinden?' opgemaakt voor het werkingsgebied van RLNH: leerkrachten die met hun klas een kolonie huiszwaluwen willen bezoeken kunnen in dit hoofdstuk nagaan welke kolonie het best te bereiken is voor hen. Voor Lummen (en omliggende gemeenten) zou het interessant zijn na te gaan welke locaties met huiszwaluwen voor de scholen het meest geschikt zijn om te bezoeken en wie hiervoor eventueel gecontacteerd moet worden (toestemming, begeleiding, enz.).

Wanneer de cd-rom aangepast is, kan een oproep naar de scholen gelanceerd worden waarin dit educatief pakket gepromoot wordt. Geïnteresseerde leerkrachten kunnen de cd-rom dan aanvragen bij de gemeente. Eventueel kan een korte infosessie rond het gebruik van de cd-rom georganiseerd worden voor geïnteresseerde leerkrachten.

#### *Doelgroepen*

Kinderen lager onderwijs en eerste graad secundair onderwijs, leerkrachten van MOS-scholen, begeleiders van leerkrachten.

#### *Concrete uitwerking*

De aanpassing van de cd-rom aan Lummen en omstreken kan gebeuren door de gemeente of door de werkgroep 'vrienden-van-de-huiszwaluw' (zie hoofdstuk 6.3.2). Wanneer de cd-rom wordt aangepast, wordt contact opgenomen met RLNH om afspraken te maken rond bronvermelding etc. Aangezien deze cd-rom ook interessant kan zijn voor scholen uit omliggende gemeenten en een aantal van deze gemeenten ook rond zwaluwen werken, lijkt het bijzonder nuttig om bij de aanpassingen van de cd-rom deze gemeenten te betrekken. Herk-de-stad, Halen, Beringen, Heusden-Zolder zijn hier voorbeelden van.

#### *Financieel*

Het aanpassen van deze cd-rom vergt geen extra kosten. De gemeente kan een aantal exemplaren van de cd-rom in voorraad houden. Het bijmaken van dergelijke cd-roms is erg eenvoudig en goedkoop (cd-rom en boekje kopiëren).

#### *Timing*

Met de aanpassing van de cd-rom kan onmiddellijk gestart worden aangezien de oorspronkelijke versie reeds klaar is.

### **6.3.4 Reeks over de huiszwaluw in het gemeenteblaadje en op de gemeentelijke website**

De huiszwaluw is een soort die erg dicht bij de mensen staat. Vanaf april tot augustus – september vertoeven ze in onze streken, brengen er hun jongen groot, enz. Maar wat tijdens de wintermaanden? Waar trekken ze naartoe, welke gevaren komen zij tegen op de lange trektocht naar het zuiden, wat eten zij ginder, hoe lang zijn ze onderweg, ... Dit vragen heel wat mensen zich af, zeker wanneer zij zelf een of meerdere huiszwaluwnestjes onder hun dakgoot hebben. Daarom zou het interessant zijn om een soort reeks te publiceren over de huiszwaluw het hele jaar rond. Zo zou er - telkens het gemeentelijk infoblaadje uitkomt – een korte beschrijving gegeven kunnen worden over waar de huiszwaluw op dat moment verblijft, wat hij doet, wat hij tegenkomt, enz., heel laagdrempelig en ludiek en aanschouwelijk (met foto's en/of tekeningen).

#### *Doelgroepen*

Inwoners van Lummen

#### *Concrete uitwerking*

Voor het regelmatig schrijven van deze tekstjes wordt iemand gezocht. Deze persoon bezorgt de gemeente op geregelde tijdstippen de teksten en eventueel foto's of tekeningen. De gemeente zorgt ervoor dat deze teksten tijdig in het infoblad opgenomen worden. Op de website kan een pagina aangemaakt worden waarop geïnteresseerde mensen kunnen nagaan of hun huis geschikt is voor het hangen van kunstnesten. Ze kunnen bijvoorbeeld via verschillende vragen waarop ze via een keuzemenu kunnen antwoorden een score bekomen voor de geschiktheid van hun huis. Ook naar het melden van waarnemingen is de website bijzonder interessant.

#### *Financieel*

Afhankelijk van wie deze taak op zich zal nemen zal hiervoor een budget voorzien worden.

#### *Timing*

Deze actie kan op elk moment opgestart worden.

### **6.3.5 Installeren van een webcam nabij een zwaluwkolonie in Lummen**

De huiszwaluw is een soort die dicht bij de mensen leeft. Doordat hij nestelt onder dakgoten is deze soort erg geschikt voor het plaatsen van een webcam in de nabijheid van een zwaluwnest (kunstnest of natuurlijk nest). Op die manier kunnen mensen van dichtbij meemaken wat er binnen in het nest afspeelt. Ook voor schoolkinderen zijn er erg leuke mogelijkheden met een webcam. Zo kunnen zij een soort dagboek bijhouden: wanneer wordt het eerste ei gelegd, wanneer komt het eerste jong uit, hoe vaak brengen de ouders voedsel aan, wanneer verlaat het eerste jong het nest, enz. Zeker in combinatie met de zwaluw-cd-rom kunnen leerkrachten erg interessante opdrachten uitwerken rond de zwaluwen en de webcam.

Uiteraard dient hierbij rekening gehouden te worden met mogelijke verstoring. Daarom moet bij het opmaken van de plannen goed overlegd worden met deskundigen wat kan en wat niet kan en waar extra aandacht aan besteed moet worden.

Het ontwikkelen van een plan rond constructie en het plaatsen van de webcam kan als stageopdracht uitgewerkt worden door studenten van een hogeschool met een grafische richting of een technische beroepsschool. De opdracht voor deze studenten is dan om de gehele constructie uit te tekenen, rekening houdend met de richtlijnen die door zwaluwspecialisten gegeven worden in verband met het vermijden van verstoring.

#### *Doelgroepen*

Schoolkinderen uit Lummen, studenten grafische opleidingen, inwoners Lummen, alle geïnteresseerden.

#### *Concrete uitwerking*

In een eerste stap dient de haalbaarheid van deze actie nagegaan te worden: is er een geschikte locatie in Lummen (vb. St-Ferdinand)? Waarmee moet rekening gehouden worden? (hiervoor dienen zwaluwspecialisten betrokken te worden). Wanneer een goed beeld gevormd is van wat nodig is, kunnen de hogescholen aangesproken worden om te kijken in hoeverre zij dit project kunnen realiseren.

#### *Financieel*

De kostprijs van dit project is afhankelijk van de omstandigheden. Daarom zal nagegaan moeten worden in hoeverre verschillende partners kunnen bijdragen in de kosten (gemeente, eventuele sponsors, ...).

#### *Timing*

Het meest interessante scenario is dat deze actie samen wordt gelanceerd met de andere acties (zwaluw cd-rom, zwaluwencursus, plaatsen van kunstnesten, etc.). Indien dit door omstandigheden niet mogelijk is, kan deze actie uitgesteld worden naar het jaar erop.

### **6.3.6 Plakkaatjes bij mensen die huiszwaluwnesten hebben en/of kunstnesten hebben gehangen**

Als (h)erkenning ten aanzien van personen/gezinnen die (door de gemeente gesubsidieerde) kunstnesten hebben gehangen of waarbij nu reeds huiszwaluwen nestelen, kan een soort van plakkaatjes uitgereikt worden door de gemeente. Eventueel kan aan het krijgen van dit "label" nog een aantal extra criteria verbonden worden. Bijvoorbeeld dat deze personen jaarlijks de broedgegevens (bezette nesten, aantal jongen uitgevlogen, ...) doorgeven aan de persoon die alle gegevens verzamelt, dat deze persoon verklaart dat hij de nesten niet zal vernietigen, de vogels niet onnodig zal verstoren enz. In feite zijn deze plakkaatjes vergelijkbaar met de plakkaatjes die ARO ter beschikking stelt aan eigenaars van beschermde monumenten.

#### *Doelgroep*

Eigenaars van woningen met gesubsidieerde kunst- en/of natuurlijke huiszwaluwnesten

#### *Concrete uitwerking*

In een overleg met de werkgroep 'vrienden-van-de-huiszwaluw' wordt besproken aan welke criteria eigenaars van woningen met huiszwaluwnesten moeten voldoen om in aanmerking te komen voor het krijgen van deze plakkaatjes. Vervolgens kan overgegaan worden tot het ontwikkelen van een ontwerp voor de plakkaatjes.



### *Financieel*

De kostprijs voor het opmaken van een ontwerp en het produceren van de plaatjes dient nagegaan worden.

### *Timing*

Het uitreiken van de plakkaatjes kan gekoppeld worden aan een eventueel jaarlijks terugkerend evenement rond zwaluwen in de gemeente.

## **6.3.7 Persmomenten en website**

Persmomenten hebben als doel het grote publiek te informeren over gerealiseerde acties en om deze acties in een ruimer kader te plaatsen (vb. link met het Countdown 2010-programma). De gemeente kan dit via verschillende mediakanalen realiseren.

### *Doelgroep*

Inwoners en bezoekers van de gemeente

### *Concrete uitwerking*

#### *Website*

Hier kan een algemeen tekstje op komen rond het project en de gerealiseerde acties voor de huiszwaluw. Belangrijk hierbij is dat de algemene aandachtspunten van het project goed belicht worden. Deze zijn te vinden in bijlage 4. De teksten kunnen geïllustreerd worden met foto's en/of tekeningen van de huiszwaluw. Een aantal zullen beschikbaar zijn vanuit de provincie Limburg en/of vanuit het RLLK.

Bijkomend kan op de website de 'fiche met tips voor de huiszwaluw' (zie hoofdstuk 6.3.8) gezet worden, dit als suggestie naar wat mensen zelf kunnen doen voor deze soort. Geïnteresseerden kunnen dit document dan downloaden van de website.

Verdere richtlijnen voor de website

- te vermelden logo's: logo Limburgse soorten, logo IUCN countdown 2010, eventueel verenigd in de banner
- kader de actie(s) steeds in het grote verhaal: waarom doen we dit? Is deze actie met andere acties verbonden, komt er een vervolg, is er al iets aan vooraf gegaan, enz.
- links naar andere websites
  - [www.rllk.be](http://www.rllk.be); [www.rlkm.be](http://www.rlkm.be); [www.rlh.be](http://www.rlh.be)
  - [www.limburg.be/limburgsesoorten](http://www.limburg.be/limburgsesoorten); [www.limburg.be/LIKONA](http://www.limburg.be/LIKONA)
  - [www.countdown2010.net](http://www.countdown2010.net)

### *Artikels in gemeenteblaadje*

In deze artikels kan hetzelfde aan bod komen als op de website.

### *Persmomenten*

Voor de persmomenten gelden dezelfde aanbevelingen als voor de website en de artikels in het gemeenteblaadje.

Het is vaak interessant een persmoment te koppelen aan een zichtbare actie die de gemeente onderneemt ten voordele van de soort.

### **6.3.8 Infofiche met tips en maatregelen ten voordele van de huiszwaluw**

Aansluitend bij de cursus rond huiszwaluw (zie hoofdstuk 6.3.1) kan de informatie over mogelijke maatregelen kort en krachtig samengebundeld worden in een handige fiche. Dergelijke fiche bestaat reeds en werd opgemaakt door Natuurpunt in het kader van het project 'biodiversiteit in jouw gemeente'. Natuurpunt is akkoord dat gemeenten deze fiches gebruiken en aanbieden via de website, op activiteiten, enz.

#### *Doelgroepen*

Mensen die geïnteresseerd zijn om acties te ondernemen voor de huiszwaluw.

#### *Concrete uitwerking*

Er dient contact opgenomen te worden met Natuurpunt om afspraken te maken over het gebruik van de Natuurpuntfiche rond huiszwaluw.

#### *Timing*

Deze fiches dienen beschikbaar te zijn wanneer de acties starten.

### **6.3.9 'Reizende' tentoonstelling over zwaluwen**

Rond zwaluwen kan een leuke, educatieve tentoonstelling gemaakt worden voor schoolkinderen. Het is interessant wanneer deze tentoonstelling zo wordt opgemaakt dat hij verplaatsbaar is. Bibliotheken, gemeentehuis of andere openbare plaatsen kunnen om beurt de tentoonstelling gedurende een bepaalde periode in huis halen. Verschillende thema's kunnen aan bod komen in deze tentoonstelling.

- De huiszwaluw een jaar rond: de reis van en naar de overwinteringgebieden in Afrika, nesten bouwen, jongen grootbrengen, enz.
- Wat kan ik zelf doen voor de huiszwaluw: kunstnesten, mestplankjes, enz.
- Weetjes rond de huiszwaluw: legendes, oud volksgeloof, bijnamen, enz.
- Koppelen aan het verhaal van Duimelijntje
- Bedreigingen voor de huiszwaluw: verwoestiging in overwinteringgebieden, gebruik van insecticiden, verdwijnen van geschikte nestgelegenheden, enz.

Op deze manier kan de huiszwaluw een veel ruimer verhaal vertellen: niet alleen over kunstnesten en mestplankjes, maar ook over het leven van vroeger (legenden, bijgeloof), vervuilingproblematiek (pesticiden), Derde-wereldproblematiek (situatie in de overwinteringsgebieden).

Op termijn kan de tentoonstelling ook door andere naburige gemeenten die rond huiszwaluwen werken, uitgeleend worden.

#### *Doelgroepen*

Schoolkinderen, inwoners van Lummen

#### *Concrete uitwerking*

Voor het opmaken van deze tentoonstelling dient een overleg gehouden te worden tussen de gemeente, Natuurpunt, RLLK en eventueel andere instanties die hierbij betrokken willen worden.

#### *Financieel*

Voor het maken van deze tentoonstelling voorziet de gemeente een budget of wordt gezocht naar subsidiekanalen om dit initiatief te financieren.

#### *Timing*

Deze tentoonstelling kan best gekoppeld worden aan andere initiatieven, zoals de acties voor de huiszwaluw, de zwaluw cd-rom, enz.

### **6.3.10 Overige ideeën**

#### **Knutselnamiddag voor kinderen - zelf kunstnesten maken**

##### *Doelgroepen*

Jeugdbewegingen

##### *Doel*

Betrokkenheid van jongeren vergroten

#### **Verkoop van postkaartjes met huiszwaluwen via toeristische dienst**

##### *Doelgroepen*

Bezoekers van Lummen

##### *Doel*

Huiszwaluw als adoptiesoort van Lummen bekendheid geven

## **Creatief huiszwaluwgadget als souvenir uit Lummen**

### *Doelgroepen*

Bezoekers van Lummen

### *Doel*

Huiszwaluw als adoptiesoort van Lummen bekendheid geven

## **Oproep voor creatieve themaopdrachten naar kunstverenigingen zoals teken-, muziekvoordracht-, kunstacademie**

### *Doelgroepen*

Creatieve mensen, jongeren

### *Doel*

Betrokkenheid vergroten van deze groepen mensen

## **Samenbrengen van alle kunstwerken op een groot evenement of de ontwikkeling van een huiszwaluwkunstwerk op opvallende plaatsen (vb. ronde punten) in Lummen**

### *Doelgroepen*

Bezoekers en inwoners van Lummen

### *Doel*

Huiszwaluw als adoptiesoort van Lummen bekendheid geven

Bord of spandoek op de voornaamste toegangswegen van de gemeente met de boodschap dat de huiszwaluw de adoptiesoort is van de gemeente (zie voorbeeld hieronder)



*Doelgroepen*

Bezoekers en inwoners van Lummen

*Doel*

Huiszwaluw als adoptiesoort van Lummen bekendheid geven



## GEMEENTEN ADOPTEREN LIMBURGSE SOORTEN

Actieplan huiszwaluw

LUMMEN

### 7 Monitoring en beheersevaluatie





## 7 Monitoring en beheersevaluatie

Dit hoofdstuk is gebaseerd op Hustings et al. (1985); van Dijk, A.J., (1996); Dochy (2004); Herremans (2006); Leysen & Gabriëls (2006).

In 2010 willen we weten welke inspanningen er in de gemeente voor de huiszwaluw geleverd werden. We willen ook weten of die inspanningen een invloed hebben gehad. Hoe is het gesteld met het leefgebied van de huiszwaluw? Zijn er populaties bijgekomen of gaat de soort er op achteruit? Hoe we die vragen beantwoorden wordt in dit hoofdstuk beschreven. Het mag echter niet bij een eenmalige evaluatie blijven. Monitoren van soorten is de eerste stap naar een gedegen natuurbeleid.

### 7.1 Inventariseren van de inspanningen

Het registreren van gemeentelijke acties is een gemeentelijke taak. We vragen de gemeente dan ook een logboek en een persmap bij te houden.

- In het logboek wordt een korte beschrijving van de actie, de datum waarop de actie plaatsvond en indien relevant het aantal deelnemers dat aan de actie deelnam genoteerd. Indien mogelijk wordt eveneens genoteerd welke doelgroepen aan de actie deelnamen. In het logboek worden ook een aantal eenvoudig te meten indicatoren genoteerd die informatie geven over de interesse van de inwoners (= sociale draagvlak). Deze zijn de volgende.
  - Tonen de inwoners interesse voor het adoptieproject, wordt er informatie over het adoptieproject bij de gemeente gevraagd of worden er eerder bezwaren over het adoptieproject en bijhorende acties gemeld.
  - Krijgt de gemeente rechtstreekse positieve commentaar van de burger. Indien dit zo is, is dit ook een teken van draagvlak.
  - Indien een informatiebrochure of folder wordt aangeboden over de adoptiesoort kan ook opgevolgd worden hoeveel brochures er worden aangevraagd door de inwoners.
- Kranten artikels, artikels in het gemeentelijke of provinciale tijdschrift, informatie op websites of informatie in folders worden verzameld in een persmap.

De informatie in het logboek en de persmap gecombineerd met informatie over het gemeentelijke budget, het aantal ingediende projecten in het kader van de samenwerkingsovereenkomst, de bestuurlijke aandacht die het project krijgt (vb. agendering, studiedagen/vergaderingen bijgewoond/georganiseerd, etc. ) zijn een goede graadmeter voor het draagvlak in de gemeente.

We vragen elke gemeente een vragenlijst in te vullen (bijlage “gemeentelijke vragenlijst” op cd-rom) en die jaarlijks naar het PNC op te sturen waar hij verwerkt zal worden.

## 7.2 Monitoring van de soort

In 2010 willen we vast kunnen stellen of het beschikbare leefgebied voor de huiszwaluw is toegenomen en of het aantal broedkoppels in de gemeente is gestegen. Huiszwaluwen bouwen hun nesten tegen gebouwen. Al de nesten aan gebouwen in de gemeente dienen dan ook te worden geïnventariseerd.

Om de populatietrends correct te kunnen vaststellen moet jaarlijks het aantal kolonies en de grootte van deze kolonies worden geteld.

### Bepaling van de status van het voortplantingsbiotoop

Huiszwaluwen bouwen hun nesten tegen gebouwen. Herremans (2006) toonde aan dat in Lummen woonhuizen, stallingen of schuren met een puntgevel, een dakoversteek in een bleke kleur en opgetrokken uit ruwere onbezette baksteen de voorkeur genieten. Daarnaast zijn betonnen constructies zoals bruggen en industriegebouwen (silo's) mogelijke nestplaatsen. In een eerste fase kan een inventaris van dit type gebouwen gemaakt worden.

### *Methode*

Aan de gemeente wordt een stratenplan bezorgd (schaal 1:10 000; A0 formaat, zie bijgeleverde cd-rom) met daarop de reeds gekende locatie van alle zwaluwkolonies.

In de zomer van 2008 wordt deze kaart vervolledigd. Potentiële constructies worden systematisch afgelopen en gecontroleerd op de aanwezigheid van zwaluwnesten. Dit gebeurt jaarlijks in de maanden juli en augustus op het moment dat de soort geïnventariseerd wordt. Er wordt ook aandacht gegeven aan locaties waar nog nestranden van vroegere nesten zichtbaar zijn, zelfs als op die plaats geen bewoonde nesten meer gevonden worden. Dit zijn immers plaatsen waar hervestiging erg waarschijnlijk is.

### Bepaling van de status van de soort

In het kader van verschillende broedvogelatlassen in zowel Limburg als Vlaanderen werd een goede methode uitgewerkt. In Limburg wordt de integrale territoriumkartering gebruikt die o.a. beschreven wordt in de "cursus vogelinventarisatie" uitgewerkt door de LIKONA vogelwerkgroep i.s.m. Natuurpunt Educatie (Leysen & Gabriëls, 2006).

Huiszwaluwen zijn echter bijzondere vogels omdat ze hun nesten aan menselijke constructies bouwen. Bovendien vormen ze kolonies, wat de integrale territorium kartering minder geschikt maakt voor deze soort. Een inventarisatie van geschikte gebouwen is dan ook de eerste stap.

Het is echter zeer belangrijk om jaarlijks dezelfde methode te gebruiken. Als de tellingen bij elk bezoek op een andere manier uitgevoerd worden, kan je ze immers niet meer met elkaar vergelijken wat betekent dat je geen trends kan vaststellen. De vogelwerkgroep van LIKONA richt samen met Natuurpunt Educatie “vogelkijkcursussen” in (meer informatie op: [www.natuurpunt.be](http://www.natuurpunt.be)). Het is dus zeker de moeite waard om met deze mensen contact op te nemen.

In hoofdstuk 2 wordt de soort in detail beschreven. Huiszwaluwen kunnen enkel met boerenzwaluwen verward worden. De boerenzwaluw heeft echter een donkere keel en een diep gevorkte staart.

### *Methode*

Bij het tellen van huiszwaluwen moet in principe een onderscheid gemaakt worden tussen “bezette nesten” en succesvolle nesten (waar jongen uitvlogen). Het inventariseren van “bezette nesten” geeft het aantal broedpaartjes nauwkeuriger weer, maar vraagt veel tijd omdat men regelmatig moet gaan kijken in de nestfase (juli tot augustus) waar er genesteld wordt. Er moet eveneens gecontroleerd worden welke nesten als “bewoond” kunnen worden beschouwd. Bovendien komen veel jonge vogels maar toe in juni, zodat er intensief moet opgevolgd worden van april tot juni. De hier voorgestelde methode is een minimale methode (= wat zeker moet gebeuren). Voor meer info over het monitoren van huiszwaluwen verwijzen we naar het document van Herremans (2006).

De verschillende gebouwen worden jaarlijks in de periode juni- augustus bezocht, bij voorkeur op mooie dagen. Voor elk gebouw wordt genoteerd of er al dan niet nesten gevonden worden. Worden er geen nesten gevonden maar lijkt het gebouw toch te voldoen aan de eisen die huiszwaluwen stellen dan wordt het gebouw nogmaals bezocht. De studie van Herremans (2006) kan als leidraad dienen bij het inschatten van de geschiktheid van de gebouwen. Denk er aan – na het vragen van toestemming van de eigenaar – ook de achterkant van privé-woningen te controleren. Daar kunnen immers ook nesten hangen.

Vind je nesten, tel dan het aantal nesten in de kolonie. Maak hierbij een onderscheid tussen volgende vier types.

- Succesvolle nesten = nesten met uitwerpselen op of onder het nest of nesten met jongen
- Beschikbare volledige nesten met onbekende bezetting/succes = nesten die er goed uitzien maar waaronder geen poephoopjes gevonden worden en/of waarin geen jongen opgemerkt worden
- Beschadigde nesten die zeker niet gebruikt werden dit jaar
- Randen waar vroeger ooit nesten hebben gestaan

Ook aan kunstnesten wordt doorgaans bijgemetst zodat ze zichtbaar bewoond zijn, maar soms gebeurt dit niet en is er het makkelijkst vast te stellen dat ze bewoond zijn wanneer er jongen gevoederd worden. De nesten in de tweede groep worden best na drie weken nogmaals gecontroleerd.

Op plaatsen waar de mest blijft liggen onder de nesten (vb. ook op een mestplank) kan bij één bezoek tussen eind augustus en half september een goed idee gevormd worden van nesten die succesvol waren. Het is dan echter niet mogelijk om een onderscheid te maken tussen een, twee of drie geslaagde broedsels.

Soms wordt een nest door mussen bewoond. Dat kan je vrij eenvoudig zien aan nestmateriaal, zoals stro en veren, dat uit de nestopening steekt.

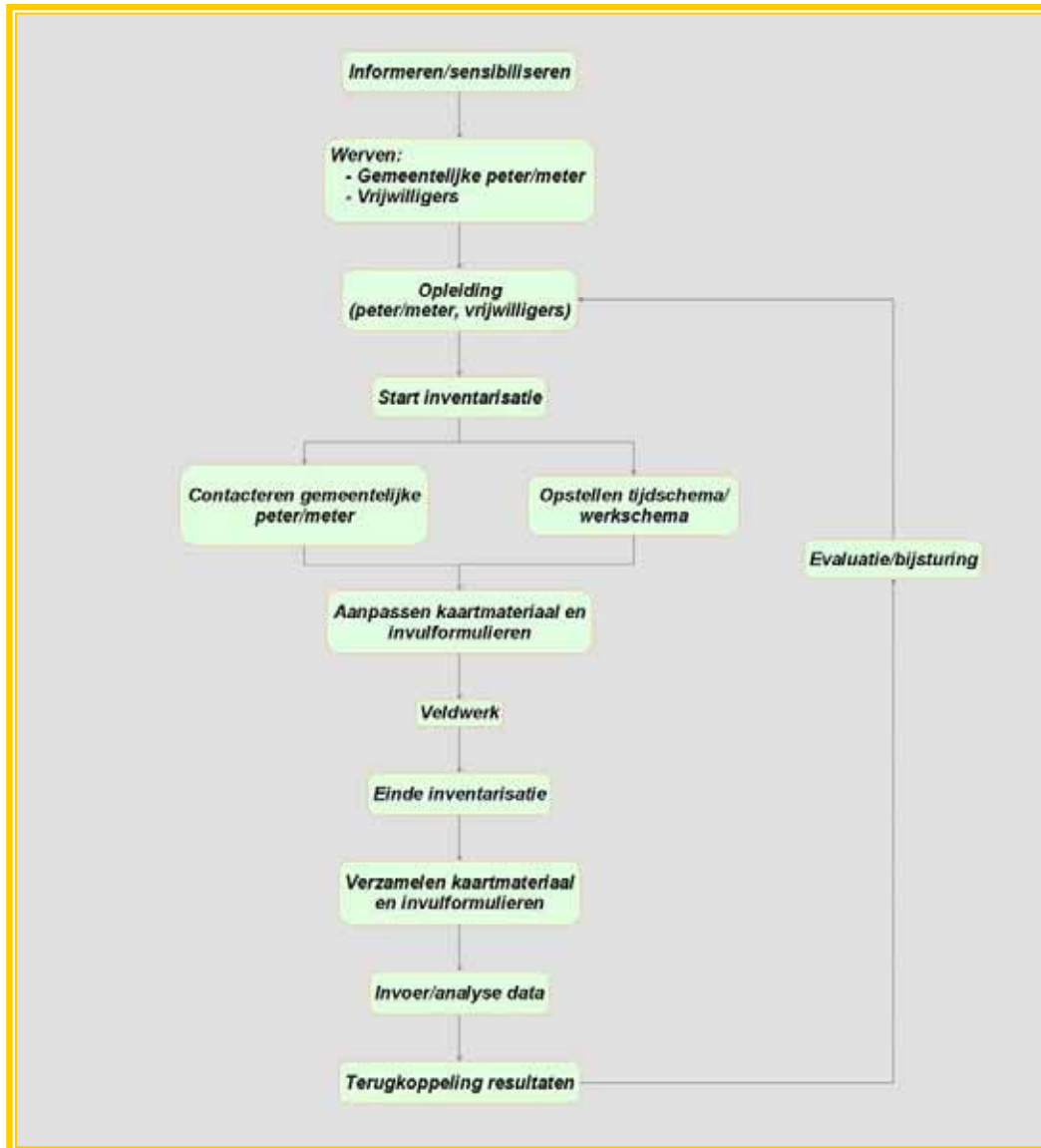
Alle bezochte gebouwen – ook de gebouwen waar geen nesten gevonden worden – worden nauwkeurig op kaart ingetekend. Elke locatie krijgt een uniek volgnummer. Dit volgnummer noteer je op invulformulier 5. Op dit formulier noteer je eveneens het adres (indien beschikbaar) en de datum van je bezoek. Ga bij voorkeur enkel inventariseren bij mooi weer. Dan zijn de vogels meer zichtbaar.

Als er toevallig in de winter nesten gevonden worden aan gebouwen die de zomer er voor in juni nog geen nesten hadden, dan noteer je dit ook op je invulformulier en duid je deze locatie ook op kaart aan.

### 7.3 Taakverdeling

Bij de inventarisatie van deze soort worden verschillende organisaties en groepen betrokken. Het is dan ook bijzonder belangrijk goede afspraken te maken. In figuur 7.1 geven we een schematisch overzicht van de verschillende stappen.

We onderscheiden drie fasen. De voorbereiding, de eigenlijk inventarisatie en de verwerking nadien.



Figuur 7.1 Overzicht van de verschillende stappen die bij de organisatie van een inventarisatie moeten doorlopen worden.

### **7.3.1 Voorbereiding**

#### Informereren/sensibiliseren

Een eerste stap is alle betrokkenen in de gemeente informeren. Welke soort werd er geadopteerd? Welke initiatieven zijn er gepland (opleidingen, uitstappen, inventarisaties)? Waar en wanneer vinden die activiteiten plaats? Hoe kunnen geïnteresseerden zelf hun steentje bijdragen? Al deze informatie moet op de een of andere manier aan mogelijke vrijwilligers doorgegeven worden.

Zowel de gemeente, het regionale landschap als de provincie gebruiken hiervoor hun informatiekanalen. Meer details zijn te vinden in hoofdstuk 6. Vooral de gemeente heeft hier een belangrijke taak naar haar inwoners toe. Om de monitoring efficiënt te laten verlopen is het immers belangrijk in elke gemeente een trekker aan te duiden, de adoptie peter/meter. De gemeente, eventueel geholpen door het regionaal landschap en LIKONA, duidt deze persoon aan en geeft zijn/haar coördinaten door aan de LIKONA coördinator (zie adresgegevens in bijlage 3).

#### Opleiden

Soorten en leefgebieden inventariseren is niet altijd even eenvoudig. Daarom wordt er opleiding voorzien voor de gemeentelijke peter/meter en de vrijwilligers.

Heel wat organisaties bieden dergelijke cursussen aan (zie hoofdstuk 6). Specifiek voor de gekraagde roodstaart vermelden we de cursussen en uitstappen die door het regionaal landschap rond de geadopteerde soorten georganiseerd worden (zie hoofdstuk 6) en de uitstappen van de vogelwerkgroep van LIKONA.

De gemeente ondersteunt deze opleiding. Zij voorziet bijvoorbeeld vergaderruimte, organiseert de nodige postverzendingen, plaatst de aankondiging op de website en in het gemeentelijk infoblad of stelt haar kopieermachine en/of printers ter beschikking.

### **7.3.2 De eigenlijke inventarisatie**

#### Opstart inventarisatie

Bij de start van elk nieuw seizoen neemt de LIKONA verantwoordelijke contact op (eventueel via het regionaal landschap) met de gemeentelijke peter/meter en bezorgt hem/haar het nodige materiaal (zie 7.2). Kaarten en invulformulieren vind je op de bijgeleverde cd-rom. De gemeente kan haar infrastructuur ter beschikking stellen om deze af te printen. Indien kaarten aangepast moeten worden via een GIS-systeem (vb. inkleuren nieuwe telgebieden, leggen trajecten, etc.) dan kan hiervoor een beroep gedaan worden op de LIKONA coördinator.

De gemeentelijke peter/meter wordt eveneens geïnformeerd waar en wanneer er geteld moet worden.

De peter/meter neemt vervolgens contact op met de vrijwilligers en verdeelt het werk.

## Inventarisatie

De peter/meter houdt contact met de vrijwilligers en controleert of de vooropgestelde doelstellingen gehaald worden. Hij/zij speelt eventuele vragen door aan deskundigen zoals de specialisten van de vogelwerkgroep van LIKONA (contactgegevens in bijlage 3). Met vragen over stafkaarten en/of invulformulieren of het uitlenen van materiaal kan je bij het PNC terecht (contactgegevens in bijlage 3).

Iedere teller zorgt dat de volledig ingevulde formulieren en de stafkaarten bij de gemeentelijke peter/meter belanden. Als er een jaarlijkse terugkomdag georganiseerd wordt is dit het uitgelezen moment om al deze gegevens te verzamelen. De gemeentelijke peter/meter stuurt alle verwerkte gegevens door aan de LIKONA verantwoordelijke (contactgegevens in bijlage 3).

Het is eveneens belangrijk de vrijwilligers regelmatig te informeren over de voortgang van het project. Dit kan o.a. op de gemeentelijke website, op de website van het regionaal landschap of op infoavonden georganiseerd door de gemeente of het regionaal landschap. Dit kan een jaarlijkse 'terugkomdag' voor de vrijwilligers worden waar de gemeenten logistiek ondersteunt (zie ook hoofdstuk 6).

## Verzamelen data

De gegevens worden door de vrijwilligers verzameld. Elke vrijwilliger zorgt er voor dat de bijgeleverde kaarten en invulformulieren volledig ingevuld worden.

Op het einde van het seizoen zorgt de gemeentelijke peter/meter ervoor dat alle formulieren aan de gemeente en aan de LIKONA coördinator bezorgd worden. De LIKONA coördinator neemt tijdig contact op met de peter/meter en/of de gemeente. Heel wat data gaan immers verloren omdat de gegevens niet tijdig of niet in de correcte vorm worden doorgegeven.

### **7.3.3 Naverwerking**

#### Dataopslag en dataverwerking

Dit is specialistenwerk. Op het PNC worden de nodige databanken ontwikkeld waarin de gegevens opgeslagen kunnen worden. De data worden in deze databanken ingevoerd. Na een aantal jaren kan op basis van deze gegevens de trend van de geadopteerde soort worden bepaald. Deze trends geven dan aan in hoeverre de gestelde doelen bereikt werden en hoe effectief het gevoerde beheer was.

#### Terugkoppeling resultaten

Eens verwerkt moeten de resultaten teruggekoppeld worden naar de gemeenten en vrijwilligers. De LIKONA coördinator kijkt samen met het regionaal landschap hoe dit best georganiseerd kan worden (vb. lokale presentaties, presentaties op de LIKONA - studiedag, presentaties op Vlaamse studiedagen, presentatie op jaarlijkse terugkomdag). De gemeente kan hier logistieke steun geven en meehelpen bij het uitwerken van deze presentaties.





## GEMEENTEN ADOPTEREN LIMBURGSE SOORTEN

Actieplan huiszwaluw

LUMMEN

8 Verdere acties



## **8 Verdere acties**

### ***8.1 Opstart van een samenwerkingsverband met een dorp of stad in de overwinteringgebieden van huiszwaluwen (Afrika)***

Huiszwaluwen zijn trekvogels bij uitstek. Als insecteneters zijn ze genoodzaakt zuiderse oorden op te zoeken tijdens onze winterperiode. In die periode zijn er immers nauwelijks insecten te vinden, waardoor de zwaluwen spoedig een hongersdood zouden sterven. Als overwinteringgebied trekken de meeste huiszwaluwen naar tropisch en Zuid-Afrika. Ook daar hebben de vogels te kampen met allerhande problemen: droogte, verwoestijning en klimaatverandering zijn mogelijke bedreigingen voor onze huiszwaluwen.

Wanneer de gemeente Lummen op termijn een 'stedenband' aangaat met een dorp of stad in het overwinteringgebied, kan de huiszwaluw een ludieke mascotte worden voor deze stedenband. Als er in het kader van deze 'verzustering' allerlei projecten worden opgestart rond ontwikkelingswerk voor de lokale bevolking zoals duurzaam gebruik van energie, water etc., kan de huiszwaluw symbool staan voor deze band. Bovendien kunnen de maatregelen in het kader van ontwikkelingswerk ook positieve effecten hebben voor de zwaluwen: bijvoorbeeld verantwoord gebruik van bestrijdingsmiddelen, duurzaam watergebruik, enz. Doordat de huiszwaluw jaarlijks van onze streken naar Afrika vliegt en terug, kan deze soort een mooie 'boodschapper' zijn, een link tussen Lummen en een Afrikaans dorp.

Waar onze huiszwaluwen precies overwinteren is niet exact geweten. vermoedelijk zwerven ze rond over een groot gebied. Vaak houden ze zich op in bergachtige gebieden. De landen Malawi, het oosten en westen van Mozambique, het oosten van Botswana en het noorden van Zuid Afrika zijn de meest aangewezen streken voor een verbroederingsproject met de huiszwaluw als mascotte (med. M. Herremans).

In Zuid Afrika zijn een aantal gemeenten die rond de bescherming van de blauwe zwaluw werken (een typische soort van graslanden). Een verbroeding met een van deze gemeenten kan eveneens een interessante actie zijn. Beide gemeenten werken rond het behoud van een bedreigde zwaluwsoort, elk aan de andere kant van de wereld. Bovendien overwinteren onze zwaluwen bij hen (med. M. Herremans).

### ***8.2 Rekening houden met huiszwaluw en andere soorten bij renovaties en/of nieuwbouw***

Een aantal soorten zijn erg afhankelijk van gebouwen voor wat hun nestplaats betreft. Zo maken huiszwaluwen hun nesten onder dakgoten, gierzwaluwen in spleten van gebouwen of onder dakpannen, kerkuilen in oude schuren of kerktorens. Ook vleermuizen kiezen als overwinteringplaats vaak zolders of spleten in oude gebouwen uit. Deze soorten hebben zich de voorbije eeuwen aangepast aan de aanwezigheid van de mens, meer nog, ze zijn er zelfs voor een groot deel afhankelijk van geworden! Gierzwaluwen en huiszwaluwen waren bijvoorbeeld vroeger rotsbroeders. In onze streken komen geen rotswanden voor, maar dankzij de huizenbouw van mensen hebben deze soorten toch de kans gekregen zich in onze contreien te vestigen: brede, witte dakgoten bleken ideaal huiszwaluwterrein te zijn; spleten onder daken en in muren en ook bruggen over kanalen zijn erg geschikt voor gierzwaluwen, enz.

Het bouwen van huizen, kerken en boerderijen heeft de laatste decennia echter grondige veranderingen ondergaan. Heel wat oude gebouwen worden gesloopt of grondig gerenoveerd. Hierbij verdwijnen heel vaak die plekjes die voor de zwaluwen noodzakelijk zijn om tot broeden te komen: spleten en gaten worden gedicht, oude dakgoten worden vervangen door nieuwe maar voor zwaluwen ongeschikte exemplaren, enz. Willen we deze dicht-bij-huis soorten behouden, dan is het noodzakelijk om bij renovatie- of nieuwbouwactiviteiten rekening te houden met de noden van deze dieren. Voor verschillende doelgroepen kunnen daarom verschillende sensibiliserende en educatieve activiteiten georganiseerd worden.

#### Voor architecten

Architecten maken plannen op voor renovatie of nieuwbouw. Het is dus belangrijk dat zij op de hoogte zijn van de mogelijkheden wanneer klanten bij hun renovatiewerken of nieuwbouw rekening willen houden met zwaluwen of andere soorten. Daarom zou het nuttig zijn de bestaande kennis hierover te bundelen en informatiesessies te organiseren voor geïnteresseerde architecten. Een toelichting van een architect die hiermee ervaring heeft en het bezoeken van voorbeeldprojecten, is hiervan een voorbeeld. In het actieplan van de gemeente Hasselt is meer informatie te vinden rond maatregelen voor de gierzwaluw.

Meer info rond dit thema: Mourmans-Leinders M., 2002. Bouwen voor gierzwaluwen. Uitgave Zwaluwen, Adviesbureau op non-profit basis, Roosendaal, Nederland. [Zwaluwen@hotmail.com](mailto:Zwaluwen@hotmail.com).

#### Voor mensen die verbouwingen of nieuwbouw plannen

Vaak zijn mensen niet op de hoogte van de mogelijkheden om bij renovatie of nieuwbouw rekening te houden met een aantal dieren die dicht bij huis leven, zoals de zwaluwen. Sensibilisatie is een erg belangrijke actie. Informatie hierover verstrekken is dus een eerste belangrijke stap. Ook hier kunnen toelichtingen van mensen met ervaring en het bezoeken van een voorbeeldproject erg nuttige activiteiten zijn. Een overzicht van de bestaande subsidies is eveneens een erg belangrijk onderdeel van de informatieverstrekking.

#### Voor openbare besturen of overheidsinstellingen die (oude) gebouwen in eigendom hebben (kerkfabriek, OCMW, scholen, NMBS, enz.)

Openbare besturen en de overheid hebben vaak grote, oude gebouwen of andere constructies in eigendom (scholen, kerken, bruggen, enz.). In een aantal gevallen vormen deze gebouwen een goede broedplaats voor zwaluwen of andere dieren, vaak vrij grote kolonies. Renovaties van deze gebouwen zonder rekening te houden met de noden van deze dieren kan dus erg negatieve gevolgen hebben. Daarom is deze doelgroep eveneens erg belangrijk wanneer informatie verstrekt wordt over mogelijke acties voor zwaluwen en andere soorten bij renovatiewerken.

### **8.3 Organiseren van zwaluwsymposium**

Wanneer de gemeente Lummen een aantal jaar intensief heeft gewerkt rond haar adoptiesoort de huiswaluw, kan het zeer interessant zijn de opgedane ervaringen te delen met andere geïnteresseerde gemeenten, verenigingen etc. Hiervoor kan een symposium georganiseerd worden.

#### *Doel*

De bedoeling van dit symposium is om ervaringen rond beschermingsmaatregelen voor huiswaluw (of zwaluwen in het algemeen) te delen met anderen: wat werkt en wat werkt niet? Waarmee moet rekening gehouden worden bij het nemen van maatregelen? Wat zijn de effecten op de populaties? Welke aanpak werkt het best om particulieren te motiveren, te betrekken bij acties voor huiswaluw? Hoe zit het in de overwinteringgebieden? Enz.

#### *Doelgroepen*

Alle geïnteresseerde gemeenten, natuurverenigingen, ...

#### *Concrete uitwerking*

De organisatie van dit symposium gebeurt best in samenwerking met een aantal partners. Mogelijke partners zijn Natuurpunt, RLLK, provincie, enz.

#### *Financieel*

Wanneer het idee vorm krijgt en de verschillende partners gekend zijn, dienen de financiële mogelijkheden overlopen te worden.



## GEMEENTEN ADOPTEREN LIMBURGSE SOORTEN

Actieplan huiszwaluw

LUMMEN

# LITERATUURLIJST





## Literatuurlijst

Berten, R., 1990. Natuur & Flora in Limburg. Lisec. Bokrijk-Genk. 235 pp.

Colazzo, S. & D. Bauwens, 2003. Aanwijzen van prioritaire soorten voor het natuurbeleid in de provincie Limburg. Verslag van het Instituut voor Natuurbehoud 2003.5, Brussel, 195 pp.

De Bruyn, L., A. Anselin, D. Bauwens, S. Colazzo, D. Maes, G. Vermeersch & E. Kuijken, 2003. The Status of Biodiversity in Flanders, 10 years after Rio. Bulletin of the Royal Belgian Institute of Natural Sciences, Biology 73: 37-47.

Desmarets, G., 2004. Geschikte nestgelgenheden voor huiszwaluwen *Delichon urbicum* met bouwplannen. Natuur.oriolus 70 (2): 83-87.

Dochy, O., 2004. Inventarisatiemethode akkervogels. Experiment akkervogelbescherming West-Vlaanderen 2004 – 2006. Advies van het Instituut voor Natuurbehoud IN.A.2004.47. Brussel, 19 pp.

Gabriëls, J., J. Stevens & P. Van Sanden, 1994. Broedvogelatlas van Limburg. Veranderingen in aantallen en verspreiding na 1985. provincie Limburg, 366 pp.

Gysels, J., 1999. Handboek biodiversiteit in Vlaanderen en België. De Wielewaal. Turnhout. 176 pp.

Herremans M., 2006. Duurzame verbetering van de kwaliteit van het nestplaatsaanbod voor de huiszwaluw in Limburg. Eindverslag Bijzonder Leefmilieu-project Provincie Limburg 2004-2006. Rapport Natuurpunt Studie 2006/2, Mechelen, 58 pp.

Hustings, M.F.H., R.G.M. Kwak, P.F.M. Opdam & M.J.S.M Reijnen, 1985. Vogelinventarisatie. Achtergronden, richtlijnen en verslaglegging. Nederlandse Vereniging tot Bescherming van Vogels Zeist. Pudoc Wageningen, 495 pp.

Lemmens, T., 2007. Draagvlak voor soortbescherming bij de Limburgse gemeenten. Invloed van het project "Gemeenten adopteren Limburgse soorten". Thesis van de Wageningen Universiteit, Forest and Nature Conservation Policy Group, Wageningen, 104 pp.

Leysen, K. & J. Gabriëls, 2006. Cursus broedvogelinventarisatie. Cursus vogelwerkgroep LIKONA ism Natuurpunt Educatie, 17 pp.

Mourmans-Leinders M., 2002. Bouwen voor gierzwaluwen. Uitgave Zwaluwen, Adviesbureau op non-profit basis, Roosendaal, Nederland.

Niesz, J., 2004. Resultaten van twee decennia onderzoek naar huiszwaluw *Delichon urbicum*. Natuur.oriolus 70 (2): 73-82.

Peeters, M., J.L. Van Goethem, A. Franklin, M. Schlessen & H. De Koeijer, 2004. Biodiversiteit in België. Een overzicht. Koninklijk Belgisch Instituut voor Natuurwetenschappen, Brussels, 20 pp.

Peeters, M., A. Franklin, & J.L. Van Goethem, 2003. Biodiversity in Belgium. Koninklijk Belgisch Instituut voor Natuurwetenschappen, Brussels, 416 pp.

Stevens, J., 1990. Kleine landschapselementen in Limburg. Provinciaal Natuurcentrum. Rekem.

van Dijk, A.J., 1996. Broedvogels inventariseren in proefvlakken (handleiding Broedvogel Monitoring Project). SOVON, Beek-Ubbergen, 62 pp.

Vermeersch, G., A. Anselin, K. Devos, M. Herremans, J. Stevens, J. Gabriëls & B. Van Der Krieken, 2004. Atlas van de Vlaamse broedvogels 2000-2002. Instituut voor Natuurbehoud. 495 pp.

### ***Internetreferenties***

Europese verdragen: overzicht: <http://europa.eu/scadplus/leg/en/s15006.htm>

Verdrag van Bonn: <http://europa.eu/scadplus/leg/en/lvb/l28051.htm>

Verdrag van Bern: <http://europa.eu/scadplus/leg/en/lvb/l28050.htm>

Vogelrichtlijn: <http://eur-lex.europa.eu/LexUriServ/LexUriServ.do?uri=CELEX:31979L0409:NL:HTML>

Habitatrichtlijn: <http://eur-lex.europa.eu/LexUriServ/LexUriServ.do?uri=CELEX:31992L0043:NL:HTML>

Natura2000: <http://europa.eu/scadplus/leg/en/lvb/l28076.htm>

6<sup>de</sup> milieu actieprogramma van de Europese Gemeenschap:

<http://europa.eu/scadplus/leg/nl/lvb/l28176.htm>

Gemeente Kampenhout, 1999-2007. Actie zwaluw zoekt nest:

[www.kampenhout.be/gemeente/milieu/zwaluw.html](http://www.kampenhout.be/gemeente/milieu/zwaluw.html)

Vivara. 2007. Online shop, nestkasten: [www.vivara.nl/main\\_category/id=3/nestkasten.html](http://www.vivara.nl/main_category/id=3/nestkasten.html)

Middelkoop, P. 2007. De gierzwaluwcam: [www.gierzwaluwcam.blogspot.com/](http://www.gierzwaluwcam.blogspot.com/)

Werkgroep Slechtvalk Nederland:

[www.werkgroepslechtvalk.nl/ccms.423.Werkgroepslechtvalk.ALGEMEEN.html](http://www.werkgroepslechtvalk.nl/ccms.423.Werkgroepslechtvalk.ALGEMEEN.html)

Valkenhok. 2007. Volg onze torenvalk Live: [www.valkenhok.nl/live.html](http://www.valkenhok.nl/live.html)

Natuurpunt. 2007. Welkom op het sterneneiland:

[www.natuurpunt.be/sternen/](http://www.natuurpunt.be/sternen/), [www.mybitoftheplanet.com/](http://www.mybitoftheplanet.com/)

## GEMEENTEN ADOPTEREN LIMBURGSE SOORTEN

Actieplan huiszwaluw

LUMMEN

BIJLAGEN



## Bijlagen

### Bijlage 1: gemeentelijke soortentabel van de gemeente Lummen

In de eerste rij worden de Limburgse Soorten die in de gemeente voorkomen vermeld. In de linker kolom worden de criteria opgesomd en in de kolom daarnaast de maximum score die de soort voor dat criterium kan behalen. Onderaan staat de totale scores per soort. Huiszwaluw haalde de hoogste score (35).

Lummen										
Aantal Limburgse soorten: 34				huiszwaluw	geelgors	ijsvogel	roodborsttapuit	veldleeuwerik	watersnip	kruipe moerasschermer
Klasse		Score								
<b>Rol van de gemeente</b>										
Beschermingsmaatregelen voor de soort kunnen in het gemeentelijk beleid gekaderd worden.	Er werden al initiatieven genomen	10	10	0	0	0	0	0	0	0
	Er zijn initiatieven gepland	5	0	5	0	0	0	0	0	0
<b>Risicofactoren</b>										
De soort is erg gevoelig voor menselijke verstoring.		-5	0	0	0	0	0	0	0	0
De kans dat de soort op korte termijn verdwijnt is groot (kleine populatie, geïsoleerde populatie, lage dispersie-capaciteit soort, oncontroleerbare externe factoren..).		-5	0	0	0	0	0	0	0	0
<b>Voordelen van de soort</b>										
# gemeenten waarin de soort voorkomt.	1	20	0	0	0	0	0	0	0	0
	2 - 5	10	0	0	0	0	0	0	0	10
	6-10	5	0	0	0	0	0	0	5	0
# prioritaire soorten in de gemeente (score > 0).	1 - 10	5	5	5	5	5	5	5	5	5
Indicator soort, tzt. maatregelen getroffen voor deze soort komen ook andere (prioritaire Limburgse) soorten ten goede.		5	0	5	5	5	5	5	5	5
Aaibare soort waarmee de gemeente zich kan identificeren (vermarktbaar).	Door de gemeente geprefereerde soort	10	10	0	0	0	0	0	0	0
	Voor de gemeente aanvaardbare soort	5	0	5	5	5	0	5	0	0
	Weinig interesse	0	0	0	0	0	0	0	0	0
<b>Draagvlak</b>										
Bij het beheer van de soort kunnen meerdere doelgroepen betrokken worden.	>2 doelgroepen	10	10	10	0	0	10	0	0	0
	2 doelgroepen	5	0	0	5	5	0	5	5	5
<b>SCORE</b>			<b>35</b>	<b>30</b>	<b>20</b>	<b>20</b>	<b>20</b>	<b>25</b>	<b>25</b>	

Volgende Limburgse soorten worden eveneens in Lummen gevonden: groot nimfkruid, glad biggekruid, eikelmuis, gekraagde roodstaart, sprinkhaanzanger, wespandief, wielewaal, zwarte specht, bont dikkopje, smaragdlibel, tangpantserjuffer, variabele waterjuffer, boskrekel, snortikker, moerassprinkhaan, bosdroogbloem, dicht havikskruid, drijvende waterweegbree, grote ratelaar, hondsviooltje, klein blaasjeskruid, korensla, kruipbrem, liggende vleugeltjesbloem, ronde zonnedaauw, teer guichelheil, waterscheerling.

**Bijlage 2: overzicht van de soorten die in de verschillende Limburgse gemeenten geadopteerd werden**

Gemeente	Soort	Engelse naam	Wetenschappelijke naam
Alken	ijsvogel	common kingfisher	<i>Alcedo atthis</i>
As	jeneverbes	common juniper	<i>Juniperus communis</i>
Beringen	watersnip	common snipe	<i>Gallinago gallinago</i>
Bilzen	dwergblauwtje	small blue	<i>Cupido minimus</i>
Bocholt	geelgors	yellowhammer	<i>Emberiza citrinella</i>
Borgloon	gulden sleutelbloem	cowslip	<i>Primula veris</i>
Bree	grauwe klauwier	red-backed shrike	<i>Lanius collurio</i>
Diepenbeek	boomkikker	common tree frog	<i>Hyla arborea</i>
Dilsen-Stokkem	zadelsprinkhaan	bushcricket	<i>Ephippiger ephippiger</i>
Genk	rugstreepad	natterjack toad	<i>Bufo calamita</i> <i>Epidalea calamita</i>
Gingelom	knautiabij	solitary mining bee	<i>Andrena hattorfiana</i>
Halen	gewone eikvaren	common polypody	<i>Polypodium vulgare</i>
Ham	variabele waterjuffer	variable damselfly	<i>Coenagrion pulchellum</i>
Hamont-Achel	heivlinder	grayling	<i>Hipparchia semele</i>
Hasselt	gierzwaluw	common swift	<i>Apus apus</i>
Hechtel-Eksel	nachtzwaluw	nightjar	<i>Caprimulgus europaeus</i>
Heers	ingekorven vleermuis	geoffroy's bat	<i>Myotis emarginatus</i>
Herk-de-Stad	grote modderkruiper	weatherfish	<i>Misgurnus fossilis</i>
Herstappe	kattendoorn	spiny restharrow	<i>Ononis spinosa</i>
Heusden-Zolder	kleine ijsvogelvlinder	white admiral	<i>Limenitis camilla</i>
Hoeselt	das	badger	<i>Meles meles</i>
Houthalen-Helchteren	wekkertje	common green grasshopper	<i>Omocestus viridulus</i>
Kinrooi	grote weerschijnvlinder	purple emperor	<i>Apatura iris</i>
Kortesseem	eikelmuis	garden dormouse	<i>Eliomys quercinus</i>
Lanaken	klaverblauwtje	mazarine blue	<i>Polyommatus semiargus</i>
Leopoldsburg	zwarte specht	black woodpecker	<i>Dryocopus martius</i>
Lommel	boomleeuwerik	woodlark	<i>Lulula arborea</i>
Lummen	huiszwaluw	house martin	<i>Delichon urbica</i>
Maaseik	bosbeekjuffer	beautiful demoiselle	<i>Calopteryx virgo</i>
Maasmechelen	roodborsttapuit	stonechat	<i>Saxicola torquata</i>
Meeuwen-Grutrode	boskrekkel	wood cricket	<i>Nemobius sylvestris</i>
Neerpelt	wulp	curlew	<i>Numenius arquata</i>
Niewerkerken	kerkuil	barn owl	<i>Tyto alba</i>
Opglabbeek	vinpootsalamander	palmate newt	<i>Lissotriton helveticus</i>
Overpelt	groentje	green hairstreak	<i>Callophrys rubi</i>
Peer	knoflookpad	common spadefoot toad	<i>Pelobates fuscus</i>
Riemst	grauwe gors	corn bunting	<i>Emberiza calandra</i>
Sint-Truiden	veldleeuwerik	eurasian skylark	<i>Alauda arvensis</i>
Tessenderlo	gekraagde roodstaart	common redstart	<i>Phoenicurus phoenicurus</i>
Tongeren	steenuil	little owl	<i>Athene noctua</i>
Voeren	hazelmuis	common dormouse	<i>Muscardinus avellanarius</i>
Wellen	kamsalamander	warty newt, crested newt	<i>Triturus cristatus</i>
Zonhoven	roerdomp	great bittern	<i>Botaurus stellaris</i>
Zutendaal	veldparelmoervlinder	glanville fritillary	<i>Melitaea cinxia</i>





### **Bijlage 3: lijst met contactpersonen**

#### ***Regionaal Landschap Lage Kempen***

Grote Baan 176, 3530 Houthalen-Helchteren  
tel.: 011 78 52 59  
e-mail: [info@rllk.be](mailto:info@rllk.be)  
website: [www.rllk.be](http://www.rllk.be)

Joep Fourneau  
Promotor GALS-project  
e-mail: [joep.fourneau@rllk.be](mailto:joep.fourneau@rllk.be)

Peter Roosen  
Landschapsanimator  
e-mail: [peter.roosen@rllk.be](mailto:peter.roosen@rllk.be)

Bart Paesen  
tel: 011 78 52 59  
e-mail: [bart.paesen@rllk.be](mailto:bart.paesen@rllk.be)

#### ***Regionaal Landschap Haspengouw en Voeren***

Vorststraat 2, 3500 Hasselt  
tel.: 011 31 38 98  
e-mail: [info@rlh.be](mailto:info@rlh.be)  
website: [www.rlh.be](http://www.rlh.be)

#### ***Regionaal Landschap Kempen en Maasland***

Winterslagstraat 87, 3600 Genk  
tel.: 089 32 28 10  
e-mail: [info@rlkm.be](mailto:info@rlkm.be)  
website: [www.rlkm.be](http://www.rlkm.be)

#### ***Vlaams Bezoekerscentrum De Watersnip***

Steven Van Gompel  
Medewerker GLE Zwarte beek  
Grauwe Steenstraat 7/2, 3842 Koersel-Beringen  
tel.: 011 45 01 91  
e-mail: [steven.vangompel@natuurpunt.be](mailto:steven.vangompel@natuurpunt.be)

#### ***Natuurpunt vzw***

Koen Leysen  
Medewerker educatie: vogels  
Coxiestraat 11, 2800 Mechelen  
tel.: 014 47 29 53  
e-mail: [koen.leysen@natuurpunt.be](mailto:koen.leysen@natuurpunt.be)

Bart Slabbinck  
Consulent (contactpersoon voor webcam)  
Coxiestraat 11, 2800 Mechelen  
tel.: 015 29 72 11  
e-mail: [bart.slabbinck@natuurpunt.be](mailto:bart.slabbinck@natuurpunt.be)

#### ***Provinciaal Natuurcentrum***

Het Groene Huis  
Domein Bokrijk, 3600 Genk  
tel.: 011 26 54 50  
e-mail: [pnc@limburg.be](mailto:pnc@limburg.be)

Peter Baert  
Projectcoördinator GALS-project  
tel.: 011 26 54 88  
e-mail: [pbaert@limburg.be](mailto:pbaert@limburg.be)

Luc Crevecoeur  
LIKONA-coördinator  
tel.: 011 26 54 62  
e-mail: [lcrevecoeur@limburg.be](mailto:lcrevecoeur@limburg.be)

Johan Lambrix  
MOS-coördinator  
tel.: 011 26 54 59  
e-mail: [jlambrix@limburg.be](mailto:jlambrix@limburg.be)

#### ***Provincie Limburg***

Larissa Luyten  
Advies samenwerkingsovereenkomst  
Universiteitslaan 1, 3500 Hasselt  
tel.: 011 23 83 18  
e-mail: [lluyten@limburg.be](mailto:lluyten@limburg.be)



#### Bijlage 4: basistekst communicatie

Limburgse soorten ... een voorbeeldproject voor natuur in Europa!

Limburg is het meest bekend om haar “groene” imago. Niet onterecht. Meer dan veertig procent van de Vlaamse natuur komt immers nog in Limburg voor. Wat velen niet wisten is dat heel wat zeldzame en bedreigde plant- en diersoorten dit groene Limburg als hun thuishaven kozen ... hopen om van hieruit te kunnen groeien.

De Limburgse situatie is heel erg vergelijkbaar met wat er op wereldvlak gebeurt: steeds meer plant- en diersoorten hebben een steeds kleinere oppervlakte om te leven. Nochtans levert deze biodiversiteit (geheel van planten, dieren en hun leefgebieden) al miljoenen jaren de mensen heel wat op: gezond voedsel, drinkbaar water, veilige thuishaven, bestrijding van ziektes, enz. Vandaar dat de Europese regeringsleiders het initiatief namen om de achteruitgang van de biodiversiteit te stoppen: het project kreeg de naam “Countdown 2010” en beoogt de achteruitgang van de biodiversiteit tegen te gaan tegen 2010. Iedereen wordt gevraagd om hieraan mee te werken. Hiervoor moet je in Limburg zijn natuurlijk! Al heel wat jaren wordt er pionierswerk geleverd door mensen met een hart voor natuur en nu is dat niet anders!

Om deze zeldzame en bedreigde soorten nieuwe kansen te geven nam het provinciebestuur van Limburg in samenwerking met de Limburgse regionale landschappen het initiatief om te starten met een uniek voorbeeldproject voor Europa: het project “Limburgse soorten”.

Eén van de doelstellingen van het GALS-project is dat gemeentebesturen een zeldzame of bedreigde Limburgse soort “adopter” om er zorg voor te dragen, ... een soort van foster-parents-plan voor onze planten en dieren, zeg maar.

Het GALS-project wordt gefinancierd door de provincie Limburg met steun van Europa (Europees Fonds voor Regionale Ontwikkeling, EFRO). Vijf mensen zetten de komende jaren hun beste beentje voor om dit project samen met alle partners tot een succes te brengen.

En de resultaten blijven niet uit: “alle 44 Limburgse gemeenten” adopteerden reeds een Limburgse soort! Soorten zoals bv. de boomkikker, de modderkruiper, de nachtzwaluw, de das, enz. mogen allen stilletjes hopen op een betere toekomst. Dit is echt een opsteker!

Volgende stap is samen met de gemeentebesturen voor al deze soorten een actieplan op te stellen en samen met alle organisaties en mensen met een hart voor natuur stappen te zetten voor een aangename leefomgeving en een duurzame toekomst voor ons en de komende generaties!

Limburgse soorten, een voorbeeld voor Europa!

## GEMEENTEN ADOPTEREN LIMBURGSE SOORTEN

Een initiatief van de provincie Limburg en de Limburgse regionale landschappen.  
Project met de financiële steun van het Europese Fonds voor Regionale Ontwikkeling, Doelstelling-2-programma Limburg 2000-2006  
(projectnummer: 2.2.11/D2/1056).

### PROJECTBUREAU

Joep Foumeau (promotor), Els Peusens (promotor), Esengul Golpek (administratieve medewerkster), Peter Baert (coördinator).

### DAGELIJKS BESTUUR

Frank Smeets (gedeputeerde), Frank Vranken (kabinetsmedewerker), Johan Van den Broek (directeur MINA), Jan Stevens (diensthoofd PNC), Marcel Kerff (directeur Regionaal Landschap Haspengouw & Voeren), Ilse Ideler (directeur Regionaal Landschap Lage Kempen), Ignace Schops (directeur Regionaal Landschap Kempen & Maasland), Luc Crèvecoeur (coördinator LIKONA), Niki Saenen (deskundige MINA), Peter Baert (coördinator GALS-project).

### STUURGROEP

Raad van bestuur Regionaal Landschap Haspengouw & Voeren, Raad van bestuur Regionaal Landschap Lage Kempen, Raad van bestuur Regionaal Landschap Kempen & Maasland. Dagelijks bestuur GALS-project.

### BEGELEIDINGSCOMITE

Het dagelijks bestuur GALS-project, Tom Artois (Universiteit Hasselt), Dirk Bauwens (INBO), Geert Beckers (Agentschap voor Natuur en Bos), Bert Berren (INBO + plantenwerkgroep, LIKONA), David Beyen (Limburgs Landschap vzw), Peter Engelen (voorzitter herpetologische werkgroep LIKONA), Jos Eykens (voorzitter vissenwerkgroep LIKONA), Jan Gabriëls (voorzitter vogelwerkgroep LIKONA), Dries Gorissen (Agentschap voor Natuur en Bos), Thomas Lemmens (Wageningen Universiteit), Benny Mathijs (Agentschap voor Natuur en Bos), Roger Nijssen (klassenwerkgroep LIKONA), Paula Ulenaers (Vlaamse Landmaatschappij), Tom Verschraegen (Agentschap voor Natuur en Bos), Nico Verwimp (Agentschap voor Natuur en Bos).



## COLOFON

De deputatie van de Provincieraad van Limburg,  
Steve Stevaert, gouverneur-voorzitter,  
Marc Vandeput, Sylvain Sleypen,  
Gilbert Van Baelen, Frank Smeets, Hilde Claes,  
Erika Thijs, gedeputeerden en Valère Cornelis,  
wnd. provinciegriffier.

*In samenwerking met:*  
Het Regionaal Landschap Lage Kempen vzw  
en de gemeente Lummen.

### REDACTIE

Joep Fournieu

### EINDREDACTIE

Peter Baert

### TEKSTVERBETERING

Jan Gabriëls, Marc Herremans, Ilse Ideler,  
Jan Stevens

### ADVIES

*Acties:* Dirk Dhondt, Guido Huygens,  
Koen Leysen, Larissa Luyten, team RLLK  
*Communicatie:* Ine Schils, Katty Wouters,  
team RLLK  
*Monitoring:* Dirk Dhondt, Guido Huygens  
*Draagvlak:* Thomas Lemmens

### FOTO'S

Reint Jakob Schut, Marcel Vos

### ORTHOFOOTO'S

Middenschaling, kleur, provincie Limburg: VLM/  
OC en provincie Limburg, opname 2003 (AGIV)

### BEELDBEWERKING EN LAY-OUT

Peter Baert, Esengul Gölpek

### LOGO

Blikvoer

### VERANTWOORDELIJKE UITGEVER

Jan Stevens, Provinciaal Natuurcentrum, Het  
Groene Huis, Domein Bokrijk, 3600 Genk

D/2007/5857/43