

# Actieplan Borgloon



# Gulden sleutelbloem



# Actieplan Borgloon



# Gulden sleutelbloem



# **ACTIEPLAN GULDEN SLEUTELBLOEM**

## **Stad Borgloon**



### **Gemeenten adopteren Limburgse soorten**

Een initiatief van de provincie Limburg en de Limburgse regionale landschappen  
Project met de financiële steun van het Europees Fonds voor Regionale Ontwikkeling (EFRO)









## GEMEENTEN ADOPTEREN LIMBURGSE SOORTEN

Actieplan gulden sleutelbloem

BORGLOON

# SAMENVATTING





## Samenvatting

### *Limburgse soorten ... een voorbeeldproject voor natuur in Europa*

Limburg is bekend om haar "groene" imago. Niet onterecht. Meer dan veertig procent van de oppervlakte Vlaamse natuur ligt in Limburg. Meer dan negentig procent van de in Vlaanderen aanwezige dieren en planten, vind je ook in Limburg. Meer nog: heel wat zeldzame en bedreigde plant- en diersoorten komen uitsluitend in Limburg voor. En deze biodiversiteit is heel belangrijk. Wereldwijd levert ze de mensen heel wat op: een goede leefomgeving, gezond voedsel, drinkbaar water, een veilige thuishaven, controle en bestrijding van ziektes, enz.

Deze natuurlijke rijkdom verdwijnt, niet alleen in ver afgelegen regenwouden, maar ook bij ons. Beleidsmakers realiseerden zich dan ook dat er nood was aan concrete acties om deze achteruitgang te stoppen. Dit mondde uit in het "**Countdown 2010-initiatief**", een Europese oproep om de handen in elkaar te slaan om het verlies aan biodiversiteit te stoppen. Iedereen wordt gevraagd om hieraan mee te werken. Al heel wat jaren wordt er in de provincie Limburg pionierswerk geleverd door mensen met een hart voor natuur en die traditie zetten we voort.

Om zeldzame en bedreigde soorten nieuwe kansen te geven sloegen het provinciebestuur van Limburg en de Limburgse regionale landschappen de handen in elkaar en lanceerden ze met de financiële steun van het Europees Fonds voor Regionale Ontwikkeling (EFRO) een uniek project: "Gemeenten adopteren Limburgse soorten".

Alle 44 Limburgse gemeenten adopteerden elk een typisch Limburgse soort. Voor deze soort gaan ze de komende jaren extra zorg dragen. Het voorliggende gemeentelijk actieplan, dat het projectbureau samen met de gemeente geschreven heeft, is hiervan de start. Terreinacties zijn de spil waarrond alles draait, maar het project gaat verder. Ook communicatie, sensibilisatie en educatie krijgen hun plaats. Bij al deze activiteiten worden zoveel mogelijk mensen binnen de gemeente betrokken.

Zo wordt de bescherming van de typische soort een zaak van iedereen.

### ***Borgloon adopteert de gulden sleutelbloem***

Met de gulden sleutelbloem adopteert Borgloon een echt Loons plantje. Fleurig geel kondigen de bloemen in april de lente aan. De gulden sleutelbloem is te vinden in kamgrasweilanden, die typisch verschijnen daar waar in steile hellingen een kalkrijke laag dagzoomt.

Zulke laag komt voor op de flanken van de heuvel waarop de stad Borgloon gelegen is. Dit verklaart het cirkelvormige verspreidingspatroon van de gulden sleutelbloem. De stad wordt als het ware liefdevol omringd door dit tere bloempje. Die liefde is wederzijds, want door de adoptie van de gulden sleutelbloem geeft Borgloon aan zorg te willen dragen voor dit zeldzame plantje.

Kamgrasweilanden zijn een zeldzaam vegetatietype, waarvan de gulden sleutelbloem een goed herkenbare en aantrekkelijke kensoort is. De hoge biodiversiteit van een kalkrijk kamgrasweiland is het resultaat van een fragiel evenwicht. Als dit evenwicht verstoord wordt, gaan enkele soorten overheersen, en verdwijnt de typische vegetatie. Bescherming en goed beheer voor de gulden sleutelbloem is in het voordeel van vele zeldzame soorten.

Kwijnende kamgrasweilanden reageren goed op een aangepast beheer. Maar éénmaal verdwenen, is het moeilijk om de typische vegetatie terug te krijgen. Het is dus erg belangrijk om de nog resterende stukjes te behouden.

In een latere fase kan de gulden sleutelbloem en het kamgrasweiland bekeken en beheerd worden in het grotere geheel van het typische Haspengouwse landschap rondom Borgloon.

### ***Concreet***

In dit plan wordt beschreven hoe een kamgrasweiland goed beheerd kan worden. Er zijn enkele belangrijke punten waar op gelet moet worden. Om overheersing door snelgroeiende planten te vermijden, mag een kamgrasweiland niet bemest worden. Verder is het zo dat de gulden sleutelbloem een lichtkiemer is. Daarom moet de vegetatie kort de winter in gaan. Dat kan gerealiseerd worden door te maaien of te laten begrazen. Hierbij moet wel in het achterhoofd gehouden worden dat de zaden pas rijpen in de periode juni – augustus.

Om de mensen te stimuleren om voor een goed beheer te kiezen, worden twee subsidiekanalen voorgesteld.

Naast geschikt beheer, is ook planologische bescherming een goede manier om het behoud van de kalkrijke kamgrasweilanden en de gulden sleutelbloem te verzekeren op lange termijn. De lopende ruilverkaveling speelt hier al op in. De overige percelen kan de gemeente veilig stellen door ze op te nemen in een gemeentelijk RUP.

### ***Samen sterk***

De percelen waarop nog gulden sleutelbloem voorkomt, liggen verspreid in de gemeente en zijn eigendom van verschillende eigenaars. Daarom is het belangrijk dat er een goede communicatie opgezet wordt. Om ervaringen uit te wisselen, maar ook om het beheer niet enkel perceel per perceel te bekijken. Als het beheer van de kamgrasweilanden later ingepast wordt in een groter geheel, is de versnippering een kleinere hindernis voor de uitwisseling van genetisch materiaal. In dit stadium is samenwerking onmisbaar.

Bovendien willen we een zo breed mogelijk draagvlak creëren. De bedoeling is dat de inwoners van de gemeente, maar ook de mensen die op bezoek komen in Borgloon, beseffen welke waardevolle natuur er nog aanwezig is.

Als ze trots kunnen zijn op 'hun' kamgrasweilanden, krijgen ze zelf interesse, en groeit de wil om bij te dragen tot het behoud van de gulden sleutelbloem, en het typische Haspengouwse landschap in het algemeen.

Een derde belangrijke doelgroep voor de communicatie vormt de jeugd. Mensen die als kind op een positieve manier in aanraking gekomen zijn met de natuur, dragen dat hun hele verdere leven met zich mee.

### ***Metten is weten***

Om te kunnen evalueren of te toegepaste beheermaatregelen goed zijn voor de gulden sleutelbloem, is het noodzakelijk dat er een goede monitoring gevoerd wordt. Hoe de nodige data verzameld kunnen worden, staat beschreven in hoofdstuk zeven.

Niet enkel de (hopelijk vooruitgang van de) gulden sleutelbloem wordt nauwgezet in het oog gehouden, ook de inspanningen van de gemeente en de betrokkenheid van de inwoners van Borgloon willen we in kaart brengen.

### ***In de toekomst***

De gulden sleutelbloem is maar een onderdeel in het grotere geheel dat gevormd wordt door het typische Haspengouwse landschap rondom Borgloon.

In Haspengouw dankt de natuur zijn ontstaan aan de landbouw. Schapenteelt, holle wegen en andere wegbermen, hoogstamboomgaarden en soortenrijke graslanden zijn zo onlosmakelijk met elkaar verbonden.

Het zou dan ook niet meer dan logisch zijn om het beheer van al deze waardevolle Haspengouwse elementen in één geheel te bekijken.

In het laatste deel 'verdere acties' wordt een suggestie gedaan hoe de gulden sleutelbloem in Borgloon de rol van ambassadeur kan spelen in een samenhangend geheel van natuurbehoud en veel meer.



## INHOUDSTAFEL

Samenvatting.....	7
Gebruikte afkortingen .....	13
1 Algemene inleiding .....	17
1.1 Kader .....	17
1.2 Het probleem .....	17
1.3 Het internationale antwoord: "Het verdrag inzake het behoud van de biodiversiteit" .....	18
1.4 Europese verdragen en initiatieven .....	20
1.5 België en Vlaanderen .....	21
1.6 Limburg.....	22
1.7 Limburgse soorten .....	23
1.8 Het project .....	23
2 Gulden sleutelbloem .....	29
2.1 Motivatie soortkeuze.....	29
2.2 Omschrijving van de soort .....	29
3 Toestand in de gemeente .....	37
3.1 Beschrijving/situering van de gemeente .....	37
3.2 Verspreiding in de gemeente.....	38
3.3 Kansen en problemen .....	38
3.4 Reeds uitgevoerde acties .....	39
4 Concrete doelstellingen .....	43
4.1 Acties.....	43
4.2 Communicatie.....	43
4.3 Monitoring.....	43
5 Acties.....	47
5.1 Terreinacties.....	47
5.2 Administratieve acties.....	51
6 Communicatie.....	55
6.1 Provinciale communicatie .....	55
6.2 Regionale communicatie .....	59
6.3 Gemeentelijke communicatie.....	59
7 Monitoring en beheersevaluatie.....	65
7.1 Inventariseren van de inspanningen .....	65
7.2 Monitoring van de soort .....	66
7.3 Taakverdeling .....	67
8 Verdere acties .....	73
8.1 Het grotere geheel.....	73
8.2 Samenwerken met de buurgemeenten.....	73
8.3 Uitbreiden van het areaal.....	74
Literatuurlijst .....	77
Bijlagen.....	81
Bijlage 1: gemeentelijke soortentabel van de gemeente Borgloon .....	81
Bijlage 2: overzicht van de soorten die in de verschillende Limburgse gemeenten geadopteerd werden .....	83
Bijlage 3: lijst met contactpersonen .....	85
Bijlage 4: basistekst communicatie.....	87
Bijlage 5: invulformulier status leefgebied .....	89



## **Gebruikte afkortingen**

ANB	Agentschap voor Natuur en Bos
BS	Belgisch Staatsblad
CITES	Convention on the International Trade of Endangered Species
EFRO	Europees Fonds voor Regionale Ontwikkeling
EU	Europese Gemeenschap
GALS	Gemeenten Adopteren Limburgse Soorten
GST	Gemeentelijke Soortentabel
INBO	Instituut voor Natuur- en Bosonderzoek
IUCN	International Union for the Conservation of Nature
KB	Koninklijk Besluit
KHLim	Katholieke Hogeschool Limburg
KMO	Kleine en Middelgrote Ondernemingen
LIKONA	Limburgse Koepel voor Natuurstudie
MKZ	Mond- en klauwzeer
MOS	Milieuzorg Op School
NME	Natuur- en Milieueducatie
Cel NTMB	Cel Natuurtechnische Milieubouw
PNC	Provinciaal Natuurcentrum
RLH	Regionaal Landschap Haspengouw en Voeren v.z.w.
RLKM	Regionaal Landschap Kempen en Maasland v.z.w.
RLLK	Regionaal Landschap Lage Kempen v.z.w.
RUP	ruimtelijk uitvoeringsplan
VEN	Vlaams Ecologisch Netwerk
VLM	Vlaamse Landmaatschappij
WHC	UNESCO World Heritage Convention
XIOS Hogeschool	eXpertisecentrum voor Industrie, Onderwijs en Samenleving





## GEMEENTEN ADOPTEREN LIMBURGSE SOORTEN

Actieplan gulden sleutelbloem

BORGLOON

# 1 Algemene inleiding



## 1 Algemene inleiding

### 1.1 Kader

De provincie Limburg kan een mooi biodiversiteitrapport voorleggen. De provincie is immers de hoedster van heel wat bijzondere soorten die vaak opvallend minder in de andere Vlaamse provincies voorkomen. Echte **Limburgse soorten** dus die we samen met hun leefgebied willen behouden en waar mogelijk versterken.

Het provinciebestuur en de regionale landschappen sloegen dan ook de handen in elkaar en lanceerden - met de financiële steun van het Europees Fonds voor Regionale Ontwikkeling (EFRO) - eind 2005 het project "Gemeenten Adopteren Limburgse Soorten (GALS)".

Een wel heel bijzonder project waarbij we een sterk merk (de Limburgse soorten) via een eenvoudig concept ("adoptie") in de kijker zetten. Elke gemeente in Limburg werd gevraagd een voor haar streek typische plant- of diersoort te adopteren, een soort die bijna uitsluitend in die gemeente voorkomt of die de ambassadeur is voor het typische landschap van de gemeente. Soorten die het karakter van de gemeente onderlijnen en waarvoor de gemeente een bijzondere inspanning wil doen. Een schot in de roos zoals bleek, want in juni 2006 had elk van de vierenvestig Limburgse gemeenten "haar" soort geadopteerd.

Gemeenten willen zich inzetten voor hun natuur. Ze willen dat ook liefst samen met andere mensen doen. Het actieplan, dat je nu in handen hebt, is dan ook het resultaat van heel wat overleg met de gemeenten, natuurbeheerders, boeren, industriëlen, onderwijzers, jagers, jongeren, de regionale landschappen, de provincie en het Vlaamse gewest. Al deze mensen werkten samen met ons een aantal concrete acties uit die de geadopteerde soort ten goede komt. Ook die benadering is uniek. Samenwerken werkt!

Natuurbehoud betekent niet enkel dat je de mensen met elkaar in contact brengt, het betekent ook dat je ze terug in contact brengt met de natuur. Dat is belangrijk want we vergeten vaak dat wij nog altijd een deel van die natuur zijn. Net als andere soorten hebben we de natuur nodig om te overleven. Wij beïnvloeden onze omgeving net zoals andere soorten, maar dat hoeft niet altijd een probleem te zijn.

Eigenlijk is dit plan dus een handleiding waarmee je zelf aan de slag kan. Wat kan jij als gemeente, of als inwoner doen voor je Limburgse soort? Geen grote woorden, maar daden. Of toch nog één groot woord: "Countdown 2010", een Europese oproep aan iedereen om de handen in elkaar te slaan om de achteruitgang van planten en dieren te helpen stoppen.

### 1.2 Het probleem

Dat soorten verdwijnen is normaal. Dat zeer veel soorten in korte tijd verdwijnen is niet normaal. Dat is nochtans wat er op dit moment gebeurt. Wetenschappers spreken zelfs van een "zesde extinctiegolf". Wereldwijd wordt ongeveer twintig procent van de gewervelde, vijftig procent van de ongewervelde dieren en zeventig procent van de planten bedreigd.

Het probleem stelt zich ook in Vlaanderen. Ongeveer zeven procent van de Vlaamse soorten is in minder dan vijftig jaar tijd verdwenen. Dertig procent wordt als 'kwetsbaar' of 'met uitsterven bedreigd' geklasseerd (Peeters, 2003, 2004). De Bruyn et al. (2003) spreken zelfs van dertig tot vijftig procent bedreigde soorten.

In Limburg gaat het weliswaar iets beter met de natuur, maar ook hier verdwijnen soorten. Denken we maar aan de vuursalamander, de ortolaan, het korhoen of de herfstschroeforchis. De achteruitgang van de veldleeuwerik of grauwe gors is alarmerend en soorten zoals de knoflookpad, de hamster en de rosse sprinkhaan zijn met uitsterven bedreigd.

De belangrijkste oorzaken van deze achteruitgang zijn gekend. Vernieling van leefgebied en versnippering, als gevolg van onze bouwwoede (huizen, industrie, infrastructuur, ontginning gronden voor landbouw), vervuiling, een ongewenst maar vaak aanwezig bijproduct van onze welvaartmaatschappij, verzuring en klimaatwijziging door de uitstoot van gassen uit o.a. huisverwarming, auto's en industrie bedreigen onze natuur. Ook overexploitatie van natuurlijke hulpbronnen en (ongewilde) introductie van invasieve soorten kunnen onze fauna en flora bedreigen. We kunnen het tij nochtans keren en daar zijn geen onmenselijke inspanningen voor nodig.

### 1.3 Het internationale antwoord: "Het verdrag inzake het behoud van de biodiversiteit"

Vanaf de jaren zeventig zagen heel wat internationale verdragen het daglicht. Die verdragen zijn de basis van ons natuurbehoud. Ze plaatsten natuurbehoud stevig op de politieke agenda. Landen die dergelijke verdragen ondertekenen, verplichten zich er immers toe de gemaakte afspraken in hun eigen nationale wetgeving te verankeren. In tabel 1.1 geven we een overzicht van de belangrijkste internationale verdragen die met het behoud van soorten en/of hun leefgebieden te maken hebben.

Jaar	Document	Doel
1971	RAMSAR verdrag	Het behoud van waterrijke gebieden ( <a href="http://www.ramsar.org">www.ramsar.org</a> )
1972	Convention Concerning the Protection of the World Cultural and Natural Heritage (WHC)	Beschermen en bewaren voor de komende generaties van natuurlijke en culturele rijkdommen van wereldbelang ( <a href="http://whc.unesco.org/world_he.htm">http://whc.unesco.org/world_he.htm</a> )
1973	Convention on the international trade of endangered species of fauna en flora (CITES)	Bepalen van de voorwaarden waaronder bepaalde bedreigde planten en dieren (niet) verhandeld mogen worden ( <a href="http://www.cites.org/">www.cites.org/</a> )
1980	The world conservation strategy	Behoud van essentiële ecologische processen, genetische diversiteit en aanzet tot duurzaam gebruik
1987	Het Brundtland Rapport ("Our common future")	Behoud via duurzaam gebruik. Ontwikkeling en natuurbehoud zijn onlosmakelijk met elkaar verbonden (bv. armoede is de grootste oorzaak van verlies aan biodiversiteit)
1992	Het verdrag inzake het behoud van de biodiversiteit	Behoud van de biodiversiteit ( <a href="http://www.biodiv.org">www.biodiv.org</a> )

Tabel 1.1 De belangrijkste verdragen die voor het behoud van de biodiversiteit belangrijk zijn.

Het belangrijkste internationale verdrag voor het natuurbehoud is ongetwijfeld "Het verdrag inzake het behoud van de biodiversiteit" dat één van de uitkomsten was van de "UN Conference on Environment and Development" georganiseerd in Rio in 1992. In dit verdrag staan twee begrippen centraal: "behoud van de biodiversiteit" en "duurzaam gebruik".

## **Biodiversiteit**

Het woord biodiversiteit rolt niet eenvoudig van de tong. In "Het verdrag inzake het behoud van de biologische diversiteit" wordt het als volgt gedefinieerd (Art. 2):

de **variabiliteit** onder levende organismen van allerlei herkomst, met inbegrip van, onder andere, terrestrische, mariene en andere aquatische ecosystemen en de ecologische complexen waarvan zij deel uitmaken, dit omvat mede de **diversiteit tussen soorten, binnen soorten en van ecosystemen**.

Variatie dus: tussen soorten (a), binnen soorten (b) en van ecosystemen (c).

- a. Hoe meer planten- en diersoorten je in een gebied aantreft, hoe hoger de biodiversiteit. Maar er is meer.
- b. Hoewel we allemaal tot dezelfde soort behoren, lijken we zelden als twee druppels water op elkaar. We zijn geen identieke kopieën, omdat we verschillend erfelijk materiaal hebben. Hoe meer van die erfelijke varianten je in een groep planten, dieren of mensen hebt, hoe hoger de biodiversiteit.
- c. Planten en dieren (biotische factoren), bodem, water, lucht (abiotische kenmerken) en de wisselwerking tussen al die componenten vormen samen ecosystemen. Het geheel is echter veel meer dan de som van de delen. Planten en dieren passen het milieu immers aan hun noden aan. Denk aan bevers die met hun dammen compleet nieuwe ecosystemen creëren. De omgeving beïnvloedt op haar beurt de planten en dieren. Een dikke pels in koude streken, een lange snavel of tong om stuifmeel uit bloemkelken te zuigen, we kennen allemaal wel voorbeeldjes. Hoe complexer het systeem, of hoe meer systemen je in een bepaald gebied aantreft, hoe hoger de biodiversiteit.

Biodiversiteit behouden is belangrijk en niet enkel omdat planten en dieren mooi zijn. De effecten van bepaalde (milieu)risico's worden door de natuur getemperd. Zo worden kwetsbare kusten beschermd door begroeide duinengordels, voorkomen meanders overstromingen in woongebieden en spelen planten een belangrijke rol in het voorkomen van erosie. De ecosystemen regelen processen die het leven op aarde mogelijk maken. Ze zorgen voor zuiver water, zetten zonne-energie om in biomassa (= plantenmateriaal). Ze regelen de luchtkwaliteit en het klimaat. Ze verbeteren de bodemvruchtbaarheid en regelen de recyclage van nutriënten. Planten, dieren maar ook eencelligen liggen aan de basis van talrijke industriële processen en leveren ons voedsel, brandstof, vezels en geneesmiddelen. Maar een hoge biodiversiteit heeft ook een eigen schoonheid. Een gebied met veel soorten, enkele zeer zeldzame soorten of een bijzonder ecosysteem heeft voor heel wat mensen een bijzondere aantrekkingskracht. Recreatie en toerisme spelen hier trouwens vaak op in.

Je kan je natuurlijk afvragen of het verdwijnen van een bepaalde plant, een bepaald dier of een bepaalde genetische variant een groot probleem is. Die vraag kunnen we niet met een eenvoudig ja of nee beantwoorden. Het blijft namelijk koffiedik kijken hoe de dingen er binnen honderd, duizend of een miljoen jaar zullen uitzien. Wat we wel zeker weten is dat de dingen veranderen.

Het klimaat verandert in de loop der tijden. Er verschijnen nieuwe ziektes (MKZ, vogelgriep, blauwtong) of er doen zich catastrofes voor (overstromingen, vulkaanuitbarstingen, milieurampen). Daardoor verdwijnen soorten uit een gebied en komt er plaats vrij die andere soorten kunnen innemen. Op zich is daar niets mis mee ... zolang het aantal soorten en ecosystemen groot genoeg blijft. De veranderingen zijn immers niet altijd voorspelbaar. We weten dus ook niet welke soort of variant op een bepaald moment het gepaste antwoord op die **onvoorziene veranderingen** zal bieden! Een groot aantal varianten in de natuur verhoogt echter de kans dat we het juiste antwoord in huis hebben. Landbouwers zijn vertrouwd met dit probleem. Nieuwe ziektes of klimaatsomstandigheden vereisen resistente/aangepaste varianten.

Biodiversiteit behouden is dus investeren in de (onze!) toekomst. Biodiversiteit behouden betekent vooral dat we verstandig met onze natuurlijke hulpbronnen moeten omspringen. Duurzaam dus.

### **Duurzaam gebruik**

In het Verdrag inzake het behoud van de biodiversiteit (1992) wordt **duurzaam gebruik** als volgt gedefinieerd.

Het gebruik van bestanddelen van de biologische diversiteit op een wijze en in een tempo die niet leiden tot achteruitgang van de biologische diversiteit op de lange termijn, aldus in stand houdend het vermogen daarvan om te voorzien in de behoeften en te beantwoorden aan de verwachtingen van huidige en toekomstige generaties.

Net als andere soorten hebben mensen behoeften. Wij verwachten een kwaliteitsvol en waardig leven te leiden. Bovendien hebben ook de volgende generaties – onze kinderen, kleinkinderen, achterkleinkinderen - recht op een dergelijk leven. Dit kan enkel als we de draagkracht – de grens van wat de natuur aan kan - respecteren. Natuur vernieuwt zich weliswaar, maar daar is tijd en plaats voor nodig.

Bij het zoeken naar een duurzame oplossing, houd je rekening met zowel **ecologische**, **economische** als **socio-culturele** aspecten. Die drie aspecten zijn **geen tegengestelden**. Ze beïnvloeden elkaar en ze kunnen met elkaar in conflict komen. Een duurzame oplossing is echter zowel ecologisch, als economisch, als socio-cultureel in orde. Een beheermaatregel is enkel duurzaam als hij betaalbaar is. Als de mondige burger besluit dat een kippenei slechts zoveel gram dioxine mag bevatten, dan zal de bedrijfsleider zich hierbij moeten neerleggen. Een mooi park in de buurt van je bedrijf kan de productiviteit van je werknemers verbeteren, maar dan moet je wel de nodige ruimte voorzien. En zo kunnen we nog heel wat voorbeelden geven.

### **1.4 Europese verdragen en initiatieven**

Op volgende weblink vind je een overzicht van alle Europese verdragen en richtlijnen die met het behoud van de biodiversiteit te maken hebben: <http://europa.eu/scadplus/leg/en/s15006.htm>.

De internationale verdragen werden in Europa vooral in de **vogelrichtlijn (1979)** en de **habitatrictlijn (1992)** verankerd. Deze richtlijnen vormen tevens het kader waarbinnen de voorzieningen van het **verdrag van Bern (1981)** worden toegepast. De habitat- en vogelrichtlijn verschaffen bovendien het kader voor de oprichting van een Europees ecologisch netwerk, **Natura 2000 (1992)**.

Het **verdrag van Bonn (1982)** of het “Verdrag inzake de bescherming van migrerende wilde diersoorten”, dat in 1998 aangepast werd, regelt de bescherming van migrerende dieren die minstens een deel van hun levenscyclus in Europa doorbrengen. Dit verdrag mondde uit in een aantal andere verdragen die de bescherming van specifieke soortgroepen regelt.

In 2001 te Gothenburg bleek echter dat er vooral nood was aan concrete doelstellingen. Dit mondde in 2002 uit in “Het 6de milieuactieprogramma van de Europese Gemeenschap (Milieu 2010: Onze toekomst, onze keuze)”. In 2004 werd de “2010 doelstelling” herbevestigd te Malahide en werd tevens in de schoot van het IUCN het “**Countdown 2010-initiatief**” opgestart ([www.countdown2010.net](http://www.countdown2010.net)). Dit is een Europese oproep aan iedereen om de handen in elkaar te slaan om de achteruitgang van planten en dieren te helpen stoppen. Geen ronkende verklaringen meer, maar concrete doelstellingen en acties. De provincie Limburg en de Limburgse regionale landschappen zijn allen partner van dit initiatief.

## 1.5 België en Vlaanderen

België ondertekende heel wat internationale en Europese verdragen. Dat verplicht België ertoe de inhoud van deze verdragen in nationale wetgeving om te zetten. België is evenwel een federale staat, waarbij een hele reeks bevoegdheden zijn toegewezen aan de gewesten. Dit is ondermeer het geval voor natuurbehoud. De gemaakte beloftes moeten dus in de Vlaamse decreten en besluiten verankerd worden.

De belangrijkste Vlaamse decreten zijn het **natuurdecreet** en het **bosdecreet**. Belangrijke initiatieven zijn het creëren van natuurreservaten (natuurdecreet), het creëren van een ecologisch netwerk (cf. VEN-afbakening, natuurdecreet), het stimuleren van duurzaam gebruik (criteria duurzaam bosbeheer) en de bescherming van een aantal diersoorten (via het KB van 22 september 1980) en plantensoorten (via het KB van 16 februari 1976). Er is echter nog heel wat werk aan de winkel, aangezien veel decreten nog niet volledig naar uitvoeringsbesluiten werden vertaald. Dit betekent dat op dit moment niet duidelijk is hoe ze toegepast moeten worden.

De aanpak die bij het opstellen van de Vlaamse decreten gebruikt werd, een zeer sterk gestuurde top-down benadering met een beperkt aantal belangengroepen, heeft niet altijd het gewenste resultaat opgeleverd. Onze milieu- en natuurwetgeving is zeer complex. Ze is bovendien over verschillende beleidsniveaus en beleidsdomeinen versnipperd. Een slechte zaak voor de natuur, want erg transparant kan je ze niet noemen. Het Vlaamse gewest kiest momenteel echter steeds vaker voor inspraakmodellen, waarbij een zo ruim mogelijke groep belanghebbenden (stakeholders) geraadpleegd wordt. Dat is alvast een stap in de goede richting.

In tabel 1.2 geven we een overzicht van hoe België zijn afspraken in nationale wetgeving heeft gegoten.

Verdrag	België/Vlaanderen
<b>Verdrag inzake het behoud van de biodiversiteit</b>	Decreet van 19 maart 1996 houdende goedkeuring van het Verdrag inzake biologische diversiteit en van de bijlagen I en II, gedaan te Rio de Janeiro op 5 juni 1992" (BS 24/5/96)
<b>Overeenkomst inzake de internationale handel in bedreigde uitheemse dieren en planten (CITES)</b>	Ondertekend door België in 1983, van toepassing in België sinds 1984.
<b>RAMSAR</b>	Ondertekend door België op 5 juni 1992
<b>World heritage convention (WHC)</b>	Ondertekend door België in 1996
<b>Verdrag van Bern – ‘Verdrag inzake behoud van wilde dieren en planten en hun natuurlijk leefmilieu’</b>	Wet van 20 april 1989 houdende goedkeuring van het verdrag inzake behoud van wilde dieren en planten en hun natuurlijke leefmilieu in Europa en van de Bijlagen, I, II, III en IV, opgemaakt te Bern op 19 september 1979 (BS 29/12/90, Bijlage I gewijzigd in BS 15/6/91)
<b>Verdrag van Bonn – ‘Verdrag over de bescherming van migrerende wilde diersoorten’</b>	Wet van 27 april 1990 houdende goedkeuring van het Verdrag inzake bescherming van trekkende wilde diersoorten en van de Bijlagen I en II, opgemaakt te Bonn op 23 juni 1979 (BS 29/12/90)
<b>Habitatrichtlijn(1992)/Vogelrichtlijn (1979)/Natura2000/ Ramsar Conventie</b>	Decreet van 19 juli 2002 houdende wijziging van het decreet van 21 oktober 1997 betreffende het natuurbehoud en het natuurlijk milieu, van het bosdecreet van 13 juni 1990, van het decreet van 16 april 1996 betreffende de landschapszorg, van het decreet van 21 december 1988 houdende oprichting van de Vlaamse Landmaatschappij, van de wet van 22 juli 1970 op de ruilverkaveling van landeigendommen uit kracht van wet zoals aangevuld door de wet van 11 augustus 1978 houdende bijzondere bepalingen eigen aan het Vlaamse gewest, van het decreet van 23 januari 1991 inzake de bescherming van het leefmilieu tegen de verontreiniging door meststoffen en van de wet betreffende de politie over het wegverkeer, gecoördineerd bij KB van 16 maart 1968 (BS 31/10/02)

Tabel 1.2 Overzicht van de wijze waarop de internationale verdragen in de Belgische of Vlaamse wetgeving verankerd werden.

## 1.6 Limburg

De provincie Limburg voert sinds 1991 een soortgericht natuurbeleid, vooral via de werking van de Limburgse Koepel voor Natuurstudie (LIKONA), die zich bezighoudt met het bestuderen van de Limburgse flora en fauna, het publiceren van de onderzoeksresultaten en het opzetten van opleidingen voor mensen die zich voor natuur interesseren. Al die kennis wil de provincie nu in praktijk omzetten. In haar "Milieubeleidsplan provincie Limburg 2004-2008" engageert de provincie zich in project 3 "Soortgericht Natuurbeleid" om de typisch Limburgse soorten te behouden en te versterken. Het GALS-project is een van de manieren waarop de provincie haar beloftes nakomt. Het bijzondere aan Limburg is dat een aantal van de nodige overlegplatforms hier al meer dan tien jaar bestaat.

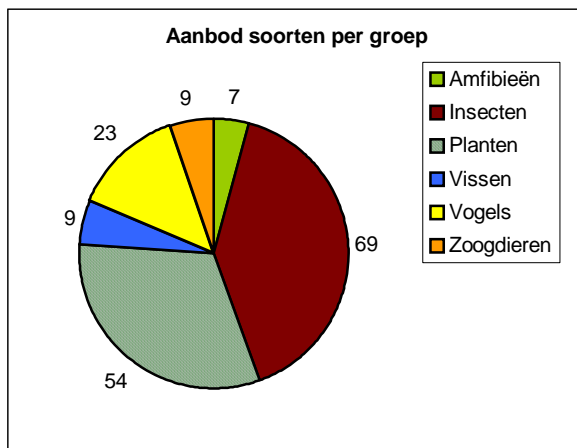
De Limburgse regionale landschappen hebben in dit project ook een belangrijke rol te spelen. Ze hebben de nodige flexibiliteit en slagkracht om opdrachten snel uit te voeren en zijn een belangrijke schakel naar de gemeenten.



## 1.7 Limburgse soorten

In 2003 gaf de provincie Limburg het INBO (Instituut voor Natuur- en Bosonderzoek) de opdracht te onderzoeken welke soorten typisch zijn voor de provincie Limburg. Die selectie gebeurde op basis van gegevens die o.a. door de vrijwilligers van LIKONA verzameld werden.

Een 'typisch Limburgse soort' is een soort waarvan minstens 33 procent van de bezette Vlaamse IFBL- of UTM-hokken in Limburg liggen en die de status 'met uitsterven bedreigd', 'bedreigd' of 'kwetsbaar' heeft op een Vlaamse Rode Lijst (Colazzo & Bauwens, 2003). Soorten dus die voornamelijk of zelfs uitsluitend in de provincie Limburg gevonden worden. In totaal werden 171 soorten - verdeeld over zes groepen - als typisch voor Limburg geïdentificeerd.



Figuur 1.1 Verdeling van de Limburgse soorten over de verschillende groepen.

## 1.8 Het project

### Doelstelling

De hoofddoelstelling van het GALS-project is het behouden en waar mogelijk versterken van de typisch Limburgse soorten. Dit project wil de nodige overlegstructuren opzetten om samen met alle betrokkenen in de gemeenten tot een goede taakverdeling te komen. De acties kunnen zo efficiënt aangepakt worden.

Onze partners zijn op de eerste plaats de gemeenten. Maar ook andere organisaties die met natuur bezig zijn (bijvoorbeeld terreinbeherende organisaties, VLM, Agentschap voor Natuur en Bos, cel NTMB) vragen we een handje toe te steken. We hebben eveneens de ambitie mensen uit andere beleidsdomeinen - zoals landbouw, industrie en KMO, ruimtelijke ordening, toerisme - bij het natuurbehoud te betrekken. Planten en dieren respecteren immers geen grenzen. Het projectbureau speelt hier een belangrijke rol als facilitator en moderator.

Via de adoptie van een soort willen we de betrokkenheid van de inwoners van de gemeente bij de bescherming van de soort, zijn/haar leefgebied en de natuur in zijn algemeenheid verhogen. Een dier of plant adopteren spreekt immers tot de verbeelding. We streven ernaar dat de inwoners van de gemeenten de soort als een deel van hun eigen streekidentiteit gaan beschouwen (cf. een "streekproduct"). Via het verhaal van deze soort geven we de Countdown 2010-doelstelling een concrete invulling. Het project laat zien dat een gemeente en de bevolking door kleine maatregelen wel degelijk een verschil kunnen maken voor de geadopteerde soort.

De acties zullen tevens aantonen dat mooie natuur inkomsten kan genereren voor de inwoners van de gemeente (via o.a. recreatie, educatie) en de kwaliteit van de leefomgeving zal verhogen. Dit laatste kan onrechtstreeks ook tot verhoogde inkomsten leiden (bv. via een stijging van de grondprijzen, een betere vermarktbaarheid van streekproducten, een verbetering van de gezondheid).

Dit alles moet uitmonden in een effectief soortgericht natuurbeleid dat door alle inwoners van de gemeente gedragen wordt.

In 2010 evalueren we of deze doelstellingen bereikt zijn. Dit project moet tot een toename van de geadopteerde soort en een grotere betrokkenheid van de bevolking leiden.

### **Werkingsstructuur**

Het project wordt uitgevoerd door een projectbureau dat bestaat uit een projectcoördinator, een administratieve kracht en vier projectpromotoren. De vier projectpromotoren werken vanuit de regionale landschappen en vormen de schakel met de gemeenten. De coördinator en de administratieve medewerkster hebben hun werkplaats op het Provinciaal Natuurcentrum van de provincie. Het dagelijks bestuur – de gedeputeerde van leefmilieu, de directeurs van de regionale landschappen en het provinciaal natuurcentrum – controleert en keurt de handelingen van het projectbureau goed.

Daarnaast zijn er nog twee adviesgroepen.

- Het begeleidingscomité bestaat uit personen met technisch-wetenschappelijke deskundigheid. Dit zijn mensen van LIKONA, vertegenwoordigers van terreinbeherende organisaties, het Agentschap voor Natuur en Bos, de Vlaamse Landmaatschappij, vertegenwoordigers van het INBO en academici. Zij geven technisch-wetenschappelijk advies. Zo kreeg het begeleidingcomité de vraag voorgelegd of de soorten die door een bepaalde gemeente voor adoptie voorgesteld werden, ecologisch relevant waren. Ze gaven ook suggesties omtrent de inhoud van de actieplannen.
- De stuurgroep bestaat uit vertegenwoordigers van de gemeentebesturen, de toeristische sector, terreinbeherende verenigingen en natuurbeherende overheden. Ze evalueren de methoden die in het project gebruikt worden en geven suggesties voor eventuele bijsturing. Ze fungeren tevens als doorgeefluik naar de andere mensen in de gemeente die bij het soortgericht beleid betrokken zijn.

## **Methode**

We vroegen alle Limburgse gemeenten een typisch Limburgse soort te adopteren. Een “foster-parents plan” voor onze planten en dieren zeg maar. Niet zo maar een soort maar een soort die nood heeft aan bescherming. Een soort die de gemeente kan beschermen en een soort waarmee de gemeente zich kan identificeren.

Geen eenvoudige opdracht. We hebben de gemeente en inwoners dan ook zo snel mogelijk bij de keuze betrokken. Zo werd de schat aan natuurkennis bij de plaatselijke bevolking en besturen ten volle meegenomen in het project.

We vonden zelfs een heuse “Gemeentelijke Soortentabel” uit, een tabel waarin per gemeente alle Limburgse soorten (Colazzo & Bauwens, 2003) opgelijst werden (zie bijlage 1). Elk van die soorten kreeg a.d.h.v. negen criteria punten. Die criteria waren heel verschillend en zorgden dan ook voor heel wat discussie. Deze criteria staan in de linkerkolom van de tabel in bijlage 1. Per soort werden al die punten opgeteld zodat per soort een score berekend kon worden. Die scores staan in de laatste rij van de tabel in bijlage 1.

Op basis van deze tabel bepaalde elke gemeente welke soort(en) het meest in aanmerking kwam(en) voor adoptie. In vele gevallen waren dit de soorten met de hoogste score. Als geen enkele andere gemeente geïnteresseerd was in de gekozen soort, werd deze aan de gemeente toegewezen.

Als bleek dat een zelfde soort in meerdere gemeenten op de eerste plaats stond, gaf het begeleidingscomité een advies waarin kort werd aangegeven in welke gemeente een adoptie de meeste mogelijkheden bood. Ze suggereerden ook alternatieve soorten. Dit advies werd dan aan de verschillende gemeenten voorgelegd, waarna samen met de gemeente naar een oplossing gezocht werd. De gemeente bepaalde echter finaal zelf of ze mee in het project stapte en welke soort ze adopteerde. Het engagement van de gemeente werd via een intentieverklaring, die op het college van burgemeester en schepenen werd goedgekeurd, vastgelegd. Deze procedure werd geëvalueerd (Lemmens, 2007).

Voor de geadopteerde soort werd vervolgens een actieplan opgesteld. Dat hou je momenteel in je handen. Dit plan kwam via een participatieve methode tot stand. Participatie is een evenwichtsoefening tussen ondersteuning en respect voor de kennis en inbreng van lokale partners. Een belangrijke taak voor de provincie en de regionale landschappen. De lokale besturen zijn goed geplaatst om die afspraken naar concrete acties op hun grondgebied te vertalen.

Het actieplan bevat een ecologisch luik waarin een aantal acties die de soort ten goede komen wordt uitgewerkt. We streven niet naar volledigheid maar geven eerder een aantal suggesties. Hierbij besteden we vooral aandacht aan de rol die de gemeente in het soortgerichte natuurbehoud kan spelen. Welke acties kan een gemeente zelf uitvoeren of hoe kan de gemeente initiatieven van bewoners ondersteunen of zelfs stimuleren (via bijvoorbeeld subsidiereglementen of het verstrekken van informatie). We besteden eveneens aandacht aan de instrumenten waar de gemeente over kan beschikken (beheerovereenkomsten, samenwerkingsovereenkomst, VLM-subsidies).

Daarnaast is er een luik sensibilisatie en educatie. De gemeente is immers een belangrijke schakel naar de lokale bevolking en kan hier een sleutelrol spelen. De gemeenten hebben eveneens heel wat ervaring in huis inzake communicatie naar de lokale bevolking. Die ervaring willen we gebruiken.

Omdat we willen weten of we onze doelstellingen bereiken, is er eveneens een luik monitoring. In dit onderdeel beschrijven we methoden om na te gaan of de soort er al dan niet op vooruit is gegaan (meer vindplaatsen, meer geschikt leefgebied). We zullen ook nagaan welke en hoeveel acties de gemeente op het getouw heeft gezet om de geadopteerde soort te helpen.

Via het principe van “hart-hoofd-hand” willen we een positieve spiraal starten en steeds meer mensen betrekken bij de bescherming van hun Limburgse soort. Pas als je mensen in contact brengt met hun geadopteerde soort en het landschap waarin zij leeft, gaan ze de soort in hun **hart** dragen. Mensen die de soort in hun hart dragen, willen er meer over weten: waarom is die zo speciaal? Wat kunnen we ervoor doen? In ons **hoofd** verzamelen we kennis, weetjes en ideeën om de soort te beschermen. En dan kunnen we tot actie overgaan. Mensen die zich betrokken voelen bij de soort, willen hier **zorg** voor dragen en de handen uit de mouwen steken.

### **Financiering**

Dit adoptieproject maakt deel uit van een groter geheel, namelijk het Doelstelling 2-programma van de Europese Commissie. Het Doelstelling 2-programma houdt in dat aan achterstandsregio's middelen worden toegekend via het Europese Fonds voor Regionale Ontwikkeling (EFRO). Grote delen van Limburg zijn als Doelstelling 2-regio aangeduid. De provincie Limburg voorzag bovendien in haar begroting een extra budget om ook in niet Doelstelling 2-gebieden aan de slag te kunnen gaan, zodat het project gebiedsdekkend werd.

Eén van de doelstellingen van het GALS-project is de promotie van de typisch Limburgse identiteit via de adoptiesoort.

Een recente studie, die “Birdlife International” uitvoerde voor de EU, toont aan dat een aantrekkelijke natuur en leefomgeving voor nieuwe werkgelegenheid kan zorgen. Via de promotie van de eigen streekidentiteit (branding) kan er een markt voor streekproducten gecreëerd worden, die bij de lokale horeca verkocht worden. Europeanen zijn bovendien bereid heel wat geld neer te tellen om een zeldzame of interessante soort te zien (bv. vogelkijken). Mits een goede planning kunnen de inkomsten dienen voor het beheer van de natuurgebieden en de uitwerking van een duurzaam toerisme. Hierbij kunnen sociaal kwetsbare groepen ingezet worden. Voldoende open ruimte heeft ook een positieve invloed op de volksgezondheid (bv. meer beweging = minder problemen met zwaarlijvigheid/minder problemen met stress).

Deze relatie “natuur als troef voor meer werkgelegenheid” is de insteek die gebruikt werd om deze steun van Europa te bekomen (provincie Limburg, Internationale samenwerking, 2006). Zestig procent van de financiering komt van de provincie Limburg en veertig procent van Europa.

## GEMEENTEN ADOPTEREN LIMBURGSE SOORTEN

Actieplan gulden sleutelbloem

BORGLOON

2 Gulden sleutelbloem



## 2 Gulden sleutelbloem

Dit hoofdstuk is gebaseerd op De Langhe et al. (1988), Schaminée et al. (1996), Bossuyt & Hermy (2003), Dupae & Stulens (2003), Brys et al. (2004), Honnay et al. (2004), Endels et al. (2005), Wouters & Decler (2005); Brys (2006), Van Landuyt et al. (2006), [http://europa.eu.int/eur-lex/nl/consleg/pdf/1992/nl\\_1992L0043\\_do\\_001.pdf](http://europa.eu.int/eur-lex/nl/consleg/pdf/1992/nl_1992L0043_do_001.pdf), [www.synbiosys.alterra.nl/natura2000/hoofdpagina.aspx?subj=habtypen&groep=6&id=6210](http://www.synbiosys.alterra.nl/natura2000/hoofdpagina.aspx?subj=habtypen&groep=6&id=6210).

### 2.1 Motivatie soortkeuze

Uit de gemeentelijke soortentabel (GST) kwamen de groene nachtorchis en de vroedmeesterpad met de hoogste score naar voren. Voor de vroedmeesterpad deed de gemeente in het verleden al veel inspanningen, en kan er weinig extra gedaan worden. Ook de gevlekte orchis scoorde hoog. Maar eerder dan voor deze soorten, werd gekozen voor de gulden sleutelbloem.

De reden hiervoor is dat de gulden sleutelbloem een kensoort is voor de kalkrijke kamgraslanden, die rondom Borgloon typisch zijn. In de studie van Wouters & Decler (2005) wordt dit habitatype bovendien geklasseerd onder de Natura-2000 habitats. Kalkrijke graslanden behoren tot de meest soortenrijke levensgemeenschappen in Westelijk Europa, en bevatten vaak vele zeldzame soorten. Borgloon kan met de adoptie van de gulden sleutelbloem een belangrijke bijdrage leveren aan de bescherming van dit zeldzame habitatype. Bovendien komen de gevlekte orchis en de groene nachtorchis in verwante vegetaties voor.

### 2.2 Omschrijving van de soort



Figuur 2.1 De gulden sleutelbloem (foto: Marcel Bex).



Figuur 2.2 De gulden sleutelbloem in een kamgrasweiland (foto: Eddy Dupae).

### **Kenmerken**

De gulden sleutelbloem werd vroeger echte sleutelbloem genoemd. Het is een overblijvende rozetplant die bloeit in de periode april - mei. De donkergele, klokvormige bloemen hebben oranje vlekken en staan in een scherm. De zaden rijpen in de periode juni - augustus.

De bloemen worden voornamelijk door insecten bestoven, de zaden hebben geen specifieke aanpassing voor verspreiding. Het opkomen van zaailingen en het overlevingspercentage is in het algemeen laag. De gulden sleutelbloem ontkiemt bovendien alleen in het licht. Onder gunstige omstandigheden kan een plant meerdere decennia oud worden.

Gelijkende soorten zijn de slanke sleutelbloem en de stengelloze sleutelbloem. De gulden sleutelbloem onderscheidt zich van de stengelloze sleutelbloem doordat de laatste geen bloeischerm vormt. De bloemstelen zijn meestal wortelstandig (zelden een gemeenschappelijke bloeisteel, indien wel: korter dan 10 centimeter). Van de slanke sleutelbloem is de gulden sleutelbloem te onderscheiden door zijn welriekende geur, en doordat de kroonkeel oranje gevlekt is, terwijl de kroonkeel van de slanke sleutelbloem egaal oranje is. De gulden sleutelbloem is ook donkerder geel dan de twee andere soorten.

### **Biotoop**

De gulden sleutelbloem wordt voornamelijk aangetroffen op matig droge, maar niet te sterk uitdrogende, meestal kalkrijke grond. In Limburg is de gulden sleutelbloem een kensoort van de kalkrijke kamgrasweilanden.



Kalkrijke kamgrasweiden zijn begraasde weilanden op steile hellingen met een duidelijke kalkinvloed. Meestal maakt de vegetatie deel uit van een grotere begrazingseenheid met vlakkere delen die intensiever beweiden en meer bemest worden. Omdat het niet makkelijk staan is op een helling, komt er weinig mest op de steile helling terecht.

Het vee dat op de helling loopt, veroorzaakt beschadigingen zodat er stukjes naakte grond ontstaan. Veel van de typische planten kunnen vooral hier kiemen.

Omdat het kalkrijk kamgrasweiland een begraasd biotoop is, komen er typisch veel rozetplanten voor. Zij hebben bladeren dicht tegen de grond, en weerstaan zo aan vraat.

Enkele veel voorkomende planten zijn ruige weegbree, gulden sleutelbloem, kamgras, goudhaver, voorjaarszegge.

Kalkgraslanden hebben in het algemeen een hoge plantendiversiteit (biodiversiteit) door het bestaan van een broos competitie-evenwicht tussen de verschillende soorten, waardoor geen enkele plantensoort echt gaat domineren.

### ***Kansen en bedreigingen***

In Wouters & Decler (2005) worden voor het kalkrijk kamgrasland de milieu-indicatoren voor gunstige instandhouding en een beoordelingstabel opgenomen (zie bijlage op cd-rom: habitatype 6210). Hierin worden de verstoringsoorzaken en mogelijke maatregelen aangegeven.

De voornaamste bedreigingen die hier en in andere bronnen naar voor komen zijn versnippering, aanrijking door bemesting en vergrassing en/of verbossing.

Door versnippering worden de resterende gebiedjes waar kalkrijk kamgrasland voorkomt steeds kleiner en liggen ze meer geïsoleerd van elkaar. Hierdoor worden de populaties van gulden sleutelbloem, en daarmee de genetische variatie op die plek, kleiner. Uitwisseling van genetisch materiaal (bestuiving, zaadverspreiding) was vroeger makkelijker omdat de gebieden dicht bij elkaar lagen. Het werd bovendien nog eens bevorderd door rondtrekkend vee, dat zaden met zich meedroeg.

Vermesting is een andere bedreiging, die deels samenhangt met vergrassing. In een kalkrijk kamgrasland is er, zoals hoger vermeld, een broos evenwicht waardoor geen enkele soort domineert en vele soorten de kans krijgen om uit te groeien. Als daarin een verstoring komt, zoals extra aanvoer van meststoffen, kunnen snel groeiende soorten zoals grassen, gaan overheersen. Hierdoor worden andere soorten zoals de gulden sleutelbloem verdrongen. Het aantal aanwezige soorten gaat hierdoor meestal heel sterk achteruit.

Verbossing is een natuurlijk proces in onze streken. Kalkgraslanden in het algemeen zijn halfnatuurlijke landschappen. Dat wil zeggen dat ze alleen kunnen bestaan door tussenkomst van de mens, voornamelijk door begrazing. Bij afwezigheid van een dergelijk beheer zouden de meeste Belgische kalkgraslanden uitgroeien tot bossen.

Als soortenrijk kalkgrasland op één of andere manier verdwijnt, is het achteraf moeilijk te herstellen, omdat de meeste typische soorten geen persistente zaadbank opbouwen. De zaden blijven maar enkele jaren kiemkrachtig. Indien een ander kalkgrasland nabij gelegen is, kan herkolonisatie een mogelijkheid zijn, maar dat is door de grote versnippering moeilijk.

Als er daarentegen nog een restpopulatie van gulden sleutelbloem aanwezig is, heeft ontbossing en het juiste beheer meestal een snel herstel van de populatie tot gevolg.

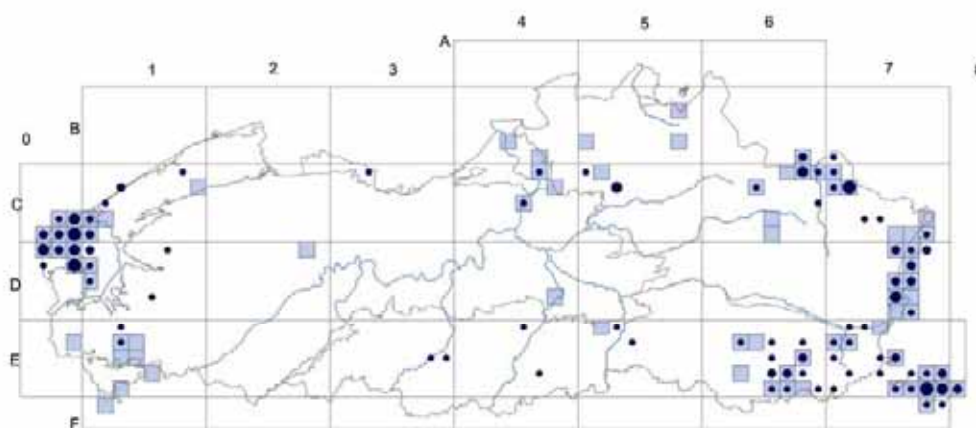
Bij een juist beheer wordt rekening gehouden met de omstandigheden waarin de populatie van de gulden sleutelbloem (en daarmee de andere, begeleidende soorten) de meeste groeikansen krijgt. De gulden sleutelbloem is een lichtkiemer, dus de vegetatie mag niet te dicht zijn. Een gemiddelde hoogte van 2 tot 10 centimeter om de winter in te gaan, is ideaal. Daartoe moet begraasd of gemaaid worden, nàdat de planten de kans kregen om rijp zaad te verspreiden.

Uit een studie bleek maaien in oktober de beste maatregel voor de gulden sleutelbloem. Nietsdoen en vroege begrazing (vanaf mei) bleken ronduit nefast, maar begrazen vanaf juli is ook een mogelijkheid. Traditioneel werd er begraasd, en uit andere studies komt dit ook naar voor als goede maatregel. Een beheer waar beide vormen naast en na elkaar voorkomen lijkt de beste optie.

### Verspreiding

Gulden sleutelbloem heeft een Eurosiberisch verspreidingspatroon. De soort komt voor in de gematigde zones van West-Europa tot Centraal-Azië en de Kaukasus. Ze kan worden aangetroffen in het grootste deel van Europa, maar slechts sporadisch in de noordelijkste en zuidelijkste delen. In Wallonië is de soort veel algemener dan in Vlaanderen.

In Vlaanderen is de gulden sleutelbloem vrij zeldzaam. De meeste populaties zijn te vinden in de Westhoek en in Limburg. Vooral dan in Noord-Limburg, langsheen de Maas, in Voeren en in Haspengouw.



Figuur 2.3 Verspreiding van de gulden sleutelbloem in Vlaanderen (Van Landuyt et al. 2006).

## Status

Op de Vlaamse Rode Lijst staat de gulden sleutelbloem genoteerd als 'momenteel niet bedreigd'. In verscheidene studies wordt echter aangegeven dat de soort sterk achteruit gaat.

De gulden sleutelbloem is in Borgloon een kensoort van de kalkrijke kamgraslanden (associatie van ruige weegbree en aarddistel of Galio-Trifolietum, subtype van het Festuco Brometalia: habitatype 6210), dat geselecteerd is in bijlage I van de habitatrichtlijn. Dit habitatype wordt als een prioritair habitatype beschouwd als het gaat om gebieden waar opmerkelijke orchideeën groeien.

Beschermingslijst	status
Rode Lijst Vlaanderen	Momenteel niet bedreigd
Rode Lijst Europa	Momenteel niet bedreigd
Habitatrichtlijn	Bijlage I: Galio-Trifolietum, subtype van Festuco Brometalia

Tabel 2.2 Beschermingsstatus van de gulden sleutelbloem.

## Noot

Sommige bronnen (bv. Dupae & Stuelens, 2003) spreken van kalkrijke kamgrasweides, sommige bronnen (bv. Wouters & Decler, 2005) spreken van kalkrijke kamgraslanden.

In verschillende bronnen wordt het Galio-Trifolietum (kalkrijk kamgrasland) beschouwd als subtype van het Festuco Brometalia. Op die manier valt het onder de beschermde habitatypes die opgenomen worden in Natura 2000.

Schaminée, Stortelder & Weeda (1996) echter, beschouwen het als een associatie uit de klasse van de Molinio-Arrhenatheretea, de klasse der matig voedselrijke graslanden.

Of deze vegetatie nu onder de Natura 2000 vegetatietypen valt of niet, feit is dat dit vegetatietype zeldzaam is in Vlaanderen en bescherming kan gebruiken.



## GEMEENTEN ADOPTEREN LIMBURGSE SOORTEN

Actieplan gulden sleutelbloem

BORGLOON

### 3 Toestand in de gemeente



### **3 Toestand in de gemeente**

Dit hoofdstuk is gebaseerd op gesprekken met/in de gemeente en het Gemeentelijk Ruimtelijk Structuurplan Borgloon (Iris Consulting, 2005).

#### **3.1 Beschrijving/situering van de gemeente**

Borgloon is gelegen in het zuiden van de provincie Limburg, midden in Haspengouw.

De gemeente maakt deel uit van het buitengebied; door de vruchtbare bodem is de landbouw goed ontwikkeld. Akkerbouw, fruitteelt en weilanden zijn dan ook landschapsbepalend in Borgloon.

Het agrarisch landschap is niet erg versnipperd. Grote gehelen van agrarische structuur komen veelvuldig voor, vooral in het zuiden van de gemeente.

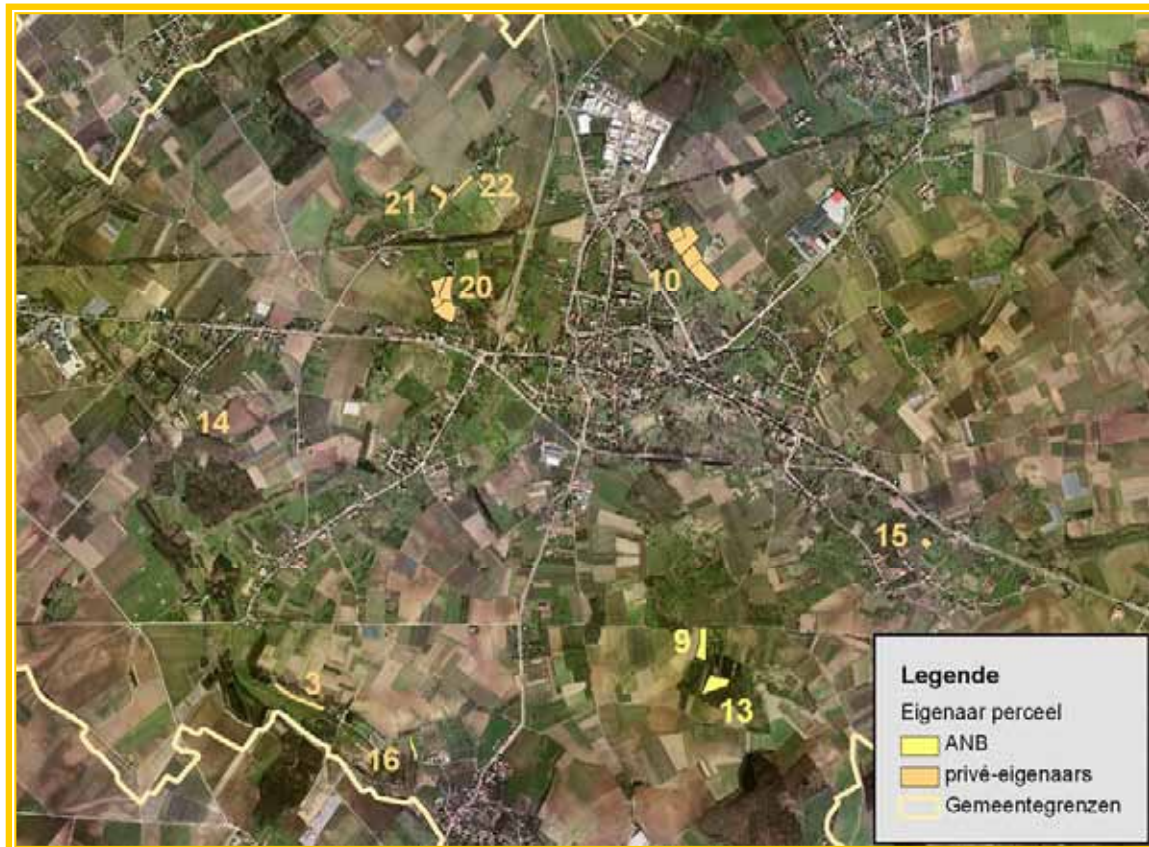
Vooraf aan de rand van de gemeente komen nog grote bosgehelen voor, die opgenomen zijn in een habitatrictlijngebied.

Ook het natuurgebied de Bollenberg valt binnen de habitatrictlijngebieden. In deze omgeving komen kalkrijke kamgrasweilanden voor.

Rondom de heuvel waarop de stad Borgloon gelegen is, dagzoomt een laag die vele kalkrijke fossiele schelpen bevat. Het is hier dat zich de kalkrijke kamgrasweilanden ontwikkeld hebben. Dit type vegetatie komt niet veel voor in Vlaanderen. In Limburg is het terug te vinden in een cirkel rondom Borgloon, in de ruime omgeving van Borgloon en in Voeren.

### 3.2 Verspreiding in de gemeente

De gulden sleutelbloem groeit in Borgloon op kalkrijke plaatsen. Ze komt voor waar de kalkrijke laag dagzoomt, en waar zich een kalkrijk kamgrasweiland ontwikkeld heeft. De meeste percelen zijn eigendom van privépersonen, sommige liggen wel vlak naast percelen van het Agentschap voor Natuur en Bos of van Natuurpunt. De percelen aan de Bollenberg zijn eigendom van het ANB.



Figuur 3.1 Percelen met gulden sleutelbloem in Borgloon. Ieder perceel is voorzien van een identificatienummer (zie ook tabel 5.1).

### 3.3 Kansen en problemen

Op het grondgebied van Borgloon zijn enkele ruilverkavelingen lopende. Een aantal van de kalkrijke kamgrasweilanden vallen binnen het gebied van de ruilverkaveling van Grootloon en de ruilverkaveling van Jesseren. De perceeltjes zijn vaak gelegen in of vlak naast gebieden die in de toekomst door het Agentschap voor Natuur en Bos of door Natuurpunt beheerd zullen worden. Ze kunnen daardoor eventueel mee opgenomen worden in het beheer van een groter gebied.

De percelen waarop de gulden sleutelbloem voorkomt, liggen verspreid in de gemeente. Genetische uitwisseling en kolonisatie van andere geschikte gebieden zijn hierdoor niet evident. Bovendien zijn de perceeltjes eigendom van verschillende mensen.



### **3.4 Reeds uitgevoerde acties**

#### ***Acties***

Het behoud van de kalkgebonden flora en fauna werd als doelstelling opgenomen in het richtinggevend deel van het gemeentelijk ruimtelijk structuurplan. Het beleid stelt zich tot doel om deze biotopen gericht te inventariseren en te beschermen.

#### ***Communicatie***

Momenteel (voorjaar 2007) werd er nog geen gerichte communicatie rond de gulden sleutelbloem te Borgloon gevoerd.

#### ***Monitoring***

In de wijde omgeving van Borgloon werden de kamgrasweilanden geïnventariseerd door Eddy Dupae en Hilde Stulens. Deze resultaten verschenen in Dupae & Stulens (2003) (zie cd-rom).



## GEMEENTEN ADOPTEREN LIMBURGSE SOORTEN

Actieplan gulden sleutelbloem

BORGLOON

### 4 Concrete doelstellingen



## 4 Concrete doelstellingen

### 4.1 Acties

De gulden sleutelbloem kan niet los gezien worden van de vegetatie waarin ze voorkomt: de kalkrijke kamgrasweilanden. In dit zeldzame vegetatietype heerst een fragiel evenwicht, waardoor zeer veel soorten naast elkaar kunnen blijven bestaan. Het doel van de acties op het terrein is dan ook om op de plaatsen waar het kalkrijk kamgrasweiland nog voorkomt, dit evenwicht te behouden. Dit kan door een gepast beheer te voeren.

Het in stand houden van deze vegetatie heeft maar zin als het voortbestaan van de kamgrasweilanden verzekerd is. Het planologisch beschermen van de percelen biedt garanties op langere termijn.

### 4.2 Communicatie

De percelen waarop nog gulden sleutelbloem voorkomt, liggen verspreid in de gemeente. Daarom is het belangrijk dat er een goede communicatie opgezet wordt. Om ervaringen uit te wisselen, maar ook om het beheer niet enkel perceel per perceel te bekijken. Als het beheer van de kamgrasweilanden later ingepast wordt in een groter geheel, is samenwerking onmisbaar.

Bovendien willen we met dit luik van het actieplan een zo breed mogelijk draagvlak creëren. De bedoeling is dat de inwoners van de gemeente, maar ook de mensen die op bezoek komen in Borgloon, beseffen welke waardevolle natuur er nog aanwezig is. Als ze trots kunnen zijn op 'hun' kamgrasweilanden, krijgen ze zelf interesse, en groeit de wil om bij te dragen tot het behoud van de gulden sleutelbloem, en het typische Haspengouwse landschap in het algemeen.

Een derde belangrijke doelgroep vormt de jeugd. Mensen die als kind op een positieve manier in aanraking gekomen zijn met de natuur, dragen dat hun hele verdere leven met zich mee.

### 4.3 Monitoring

Het doel van de monitoring is tweeledig.

Enerzijds willen we inventarisaties in het veld doorvoeren. Dit is het exact-wetenschappelijke luik van de monitoring. Hiervoor zijn tellingen van het aantal planten nodig om de populatieschommelingen uit af te leiden. Als de populatie vergroot is, kunnen we hieruit afleiden dat de genomen maatregelen effect gehad hebben.

Anderzijds willen we weten of de acties die ondernomen worden, ook leiden tot meer interesse bij de besturen en de bevolking.



## GEMEENTEN ADOPTEREN LIMBURGSE SOORTEN

Actieplan gulden sleutelbloem

BORGLOON

5 Acties





## 5 Acties

### 5.1 Terreinacties

#### Basisprincipes

- Kalkrijke kamgrasweilanden en gulden sleutelbloem houden niet van bemesting.
- Gulden sleutelbloem is een lichtkiemer: de vegetatie moet kort (2 à 10 cm) de winter in gaan, zodat de zaadjes in de lente genoeg licht krijgen om te kiemen.
- Het zaad moet de kans krijgen om te rijpen (juni - augustus).
- Genetische uitwisseling tussen de verschillende gebiedjes is gewenst.

#### **Beheren van een kalkrijk kamgrasweiland**

In hoofdstuk 2 staan de belangrijkste bedreigingen, waardoor een kamgrasweiland kan verdwijnen, opgesomd. Om de kamgrasweilanden in optimale conditie te behouden, dient men een aantal basisprincipes (zie kaderstuk) in acht te nemen. Dit moet geconcretiseerd worden in passende beheermaatregelen.

#### *Doel*

Kamgrasweilanden op een goede manier beheren.

#### *Doelgroepen*

Eigenaars, pachters en beheerders van kalkrijke kamgrasweilanden.

#### Mogelijke beheervormen

##### *Maaien ten vroegste in oktober*

Dit is waarschijnlijk de makkelijkste manier van beheren. Op deze manier krijgt het zaad voldoende tijd om te rijpen en wordt er toch voor gezorgd dat de vegetatie kort genoeg de winter in gaat. Hierbij moet er wel op gelet worden dat het strooisel afgevoerd wordt. De bodem moet namelijk genoeg licht krijgen om de zaden van de gulden sleutelbloem en de andere kamgrasweilandvegetatie te laten kiemen. Het nadeel van deze methode is dat alle vegetatie even kort wordt afgemaaid en dat soorten zoals kattendoorn (dat ook een Limburgse soort is) die meerjarige struikjes vormen, benadeeld worden.

##### *Begrazen vanaf juli*

Bij deze vorm van beheer moet erop gelet worden dat er niet te vroeg begraasd wordt, voor het zaad rijp is. Eventueel kunnen stukken tijdelijk uitgerasterd worden.

Begrazing door schapen of koeien zorgt voor meer afwisseling. Doornige planten zoals kattendoorn krijgen meer kans dan onder maaibeheer: schapen sparen deze planten, terwijl ze na een maaibeurt steeds opnieuw moeten investeren in groei.

Vee scheurt op sommige plaatsen de vegetatie open door betreding. Deze open plekje vormen ideale kiemplaatsen voor het zaad. Bovendien kan een rondtrekkende (of per tractor vervoerde) kudde zaad verspreiden, waardoor genetische uitwisseling tussen de verschillende gebieden ontstaat.

Er bestaan meerdere opvattingen over beheer. De courante opvatting is dat bij een stabiel beheer (dit kan begrazen, maaien maar eveneens een combinatie van beide zijn) de planten de tijd krijgen zich aan te passen aan de situatie terwijl als je het beheer steeds verandert, enkel wat ruderaal storingsplanten bevoordeeld zijn.

Volgens anderen levert 'Chaotisch beheer' een hogere soortenrijkdom op. Elk jaar op hetzelfde moment dezelfde handelingen verrichten, zorgt ervoor dat elk jaar dezelfde planten bevoordeeld en dezelfde planten benadeeld worden. Bij beheer dat niet elk jaar hetzelfde is, krijgen meer soorten een kans.

Traditioneel werden de kamgrasweilanden begraasd door rondtrekkende schaapskuddes.

Het is waarschijnlijk zo dat er niet één zaligmakende manier van beheren bestaat. 'Beheren met gezond verstand' is aangewezen: kijk wat er op dat moment nodig is. Als het kamgrasweiland dreigt te verruigen door overbemesting, is maaien en afvoeren bijvoorbeeld een goede manier om te versralen. Als de zaden door de weersomstandigheden vroeger rijp zijn, kan er vroeger gemaaid of begraasd worden of net later als ze nog niet rijp zijn. Het belangrijkste is dat aan de basisprincipes uit het kaderstuk hierboven voldaan wordt.

Omdat de gulden sleutelbloem en het overgrote deel van de vegetatie in kamgrasweilanden meerjarig is, is het verlies van de zaden van één jaar geen onoverkomelijke ramp.

### *Praktisch*

- Er zal per gebiedje bekeken moeten worden hoe het beheer uitgewerkt wordt. Hierbij moet men denken aan vragen zoals: is hier begrazing mogelijk? Of is maaien een betere optie? Kan er in de loop van de jaren een variatie in het soort beheer komen? Kan de eigenaar voor het beheer samenwerken met bv het ANB of Natuurpunt dat een belendend perceel beheert?
- Ook voor de praktische uitwerking zal naar de beste oplossing gezocht moeten worden: begrazen gebeurt best pas vanaf juli, maar krijgt het vee het lange gras dan nog verwerkt? Kunnen planten uitgerasterd worden (kippengaas errond?), en is de vegetatie tegen de winter dan wel kort genoeg? Waarschijnlijk is het even zoeken en proberen voor dit op punt staat.
- Kamgrasweilanden en de gulden sleutelbloem komen verspreid in de gemeente voor. Er zijn dan ook veel eigenaars die aangesproken moeten worden met de vraag of ze hun kamgrasweiland goed willen beheren. Een manier om dit aan te pakken staat beschreven in hoofdstuk 6. In Tabel 5.1 staan gegevens die nuttig kunnen zijn voor dit overleg.
- Om ervoor te zorgen dat dit geen eenmalige actie blijft, kan een overlegplatform opgericht worden. (Zie 6.3.2).

gebied	perceelnummer	eigenaar	ligging	O.O.	B.O.	bijzonderheden
10	afd 7 73009_B_0122_C, 73009_B_0398_S 73009_B_0121	privé en	naast ANB	+	-	
15	afd 7 73018_A_0039_B	privé	naast NP	+	-	sparretjes moeten weg, jacht ?! langs wandeling grootloon
13	afd 1 73009_D_0283_C	ANB	/	+	-	
9	afd 1 73009_D_0386_D en 384_A	ANB	/	+	-	langs wandeling Grootloon
16	afd 8 73010_A_0109_E	privé	naast NP?	+	+	nu begraasd door paard
3	afd 10 73093_B_0081_H	privé	/	+	+	
14	afd 11 73017_A_0137_C	privé	naast NP	+	+	
20		privé	/	+	-	
21		privé	/	+	-	
22		privé	/	+	-	langs wandeling Rullingen stuk in Jesseren

Tabel 5.1 Praktische gegevens over de percelen met kamgrasweiland (zie ook figuur 3.1). Ligging: dit biedt mogelijkheden om het perceel op te nemen in het beheer van het aangrenzend gebied. O.O.: ondersteuningsovereenkomst mogelijk indien er een + staat. B.O.: beheerovereenkomst mogelijk (als de eigenaar een mestbanknummer heeft) indien er een + staat.

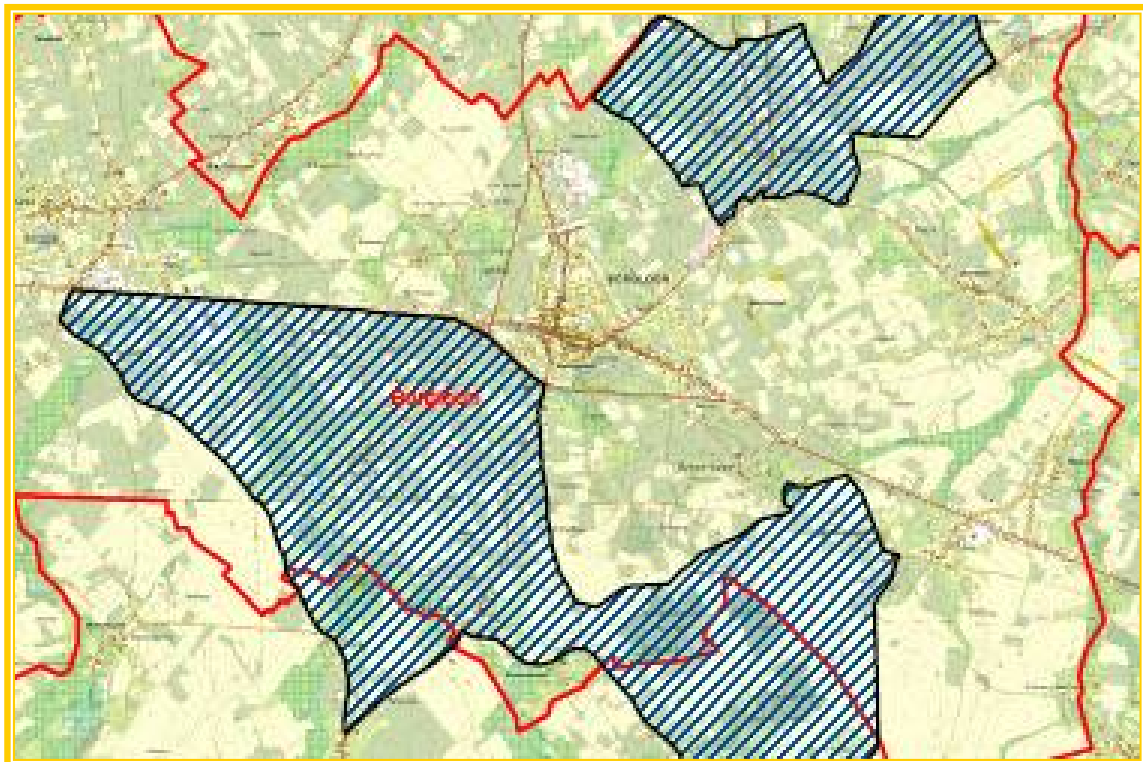


Figuur 5.1 Kattendoorn komt vaak samen voor met gulden sleutelbloem. Dit is ook een prioritair te beschermen Limburse soort (foto: Marcel Bex).

### Mogelijke subsidies

Er bestaan twee subsidiekanalen die gebruikt kunnen worden om de eigenaars te stimuleren een gepast beheer te voeren.

- In de beheerovereenkomsten van VLM komt in de toekomst waarschijnlijk het pakket botanisch beheer. Dit pakket kan enkel afgesloten worden als het perceel gelegen is in door de VLM aangeduide gebieden. Deze beheerovereenkomst is in principe mogelijk voor de gebiedjes 3, 14 en 16. Voorwaarde is wel dat deze mensen een mestbanknummer hebben. De vergoeding schommelt tussen 453 en 695 €/ha per jaar, afhankelijk van het type grasland.
- Via LIKONA is het mogelijk om een ondersteuningsovereenkomst af te sluiten (voor 1 september, zie voorwaarden op cd-rom) voor zeldzame vegetaties. Voor het onderhouden van kalkgraslanden is een subsidie van 250 euro per hectare voorzien. Dit kan voor iedereen die in landelijk gebied woont binnen Limburg. Voor 2007 is aan het verkrijgen van een ondersteuningsovereenkomst de voorwaarde verbonden dat het kalkgrasland één van de volgende soorten bevat: gevinde kortsteel, duifkruid, wondklaver, ruige leeuwentand of wilde tijm. In de toekomst wordt deze soortenlijst mogelijk aangepast.



*Figuur 5.2 In het gearceerde gebied kan in de toekomst waarschijnlijk het pakket 'botanisch beheer' afgesloten worden.(bron: VLM).*

## **5.2 Administratieve acties**

### ***Kamgrasweilanden planologisch beschermen***

Kamgrasweilanden vormen een unieke vegetatie, waar nog maar een paar fragmenten van overgebleven zijn. Het zou jammer zijn als deze stukken zouden verdwijnen door omvorming naar akkerland, bebossing of bebouwing. Daarom is het nuttig om een inventaris te maken van alle percelen en hun planologische bestemming.

De ruilverkaveling Jesseren speelt hier al op in door percelen waarop de gulden sleutelbloem voorkomt, zo veel mogelijk op te nemen in de ruilverkaveling.

De overige percelen met kamgrasweilanden kunnen juridisch veilig gesteld worden voor de toekomst door ze op te nemen in een gemeentelijk RUP.



## GEMEENTEN ADOPTEREN LIMBURGSE SOORTEN

Actieplan gulden sleutelbloem

BORGLOON

# 6 Communicatie





## 6 Communicatie

### 6.1 Provinciale communicatie

Een aantal acties richt zich tot alle Limburgse gemeenten. Deze acties - uitgewerkt door de provincie en de regionale landschappen - worden aan de gemeente aangeboden.

#### 6.1.1 Sensibilisatie en betrokkenheid van de gemeenten

##### Brief

Aan het college van burgemeester en schepenen en de gemeenteraad wordt een brief met één pin en een folder van Countdown 2010 gestuurd.

##### *Doel*

- De geadopteerde soort en het project blijven “leven” bij het beleid.
- Het schepencollege en de gemeenteraad ziet het verband tussen dit project en het Europese Countdown 2010-initiatief. Beide streven naar het behoud van de biodiversiteit.
- Het schepencollege en de gemeenteraad wordt aangespoord om als gemeente lid te worden van Countdown 2010.

##### *Doelgroep*

- College van burgemeester en schepenen.

##### *Concrete uitwerking*

- De brief wordt door de deputatie van de provincie Limburg verstuurd naar de verschillende colleges van burgemeester en schepenen. Elke brief bevat één pin maar geeft het college de mogelijkheid om bij te bestellen.
- Deze actie wordt gekoppeld aan het eindevenement.

#### 6.1.2 Productontwikkeling

##### Kwartetspel

Kwartetspel over de Limburgse soorten. De bedoeling van het spel is om jongere en oudere generaties op een ludieke wijze terug met elkaar in contact te brengen. De Limburgse soorten zijn hiervoor als ‘levend erfgoed’ uitermate geschikt. Heel wat van deze soorten zijn immers sterk gekoppeld aan historische landschappen: de boomleeuwerik en nachtzwaluw aan heide, de geelgors aan kleinschalige akkers en weilanden met houtkanten, de grauwe gors en de veldleeuwerik aan graanakkers rijk aan akkeronkruiden, de zwarte specht aan oude bossen, enz. Oudere mensen kennen deze stilaan verdwijnende landschappen vaak nog erg goed, zij zijn er immers in opgegroeid. Jongere generaties hebben die voeling met dit landschap echter veel minder. Toch is het belangrijk dat jongeren dit stukje geschiedenis uit hun eigen streek meekrijgen.

Op deze manier stimuleren we de trots en het respect van mensen voor onze typische natuur en landschappen, alsook de typisch Limburgse soorten die hieraan gekoppeld zijn. Respect voor deze zaken betekent ook dat de kans dat deze mensen zorg gaan dragen voor dit landschap en de soort vergroot. Via anekdotes, legendes, enz. zullen deze items op een speelse manier aan bod komen in het kwartetspel.

Op die manier wordt de verbondenheid tussen mensen en natuur enerzijds en verbondenheid tussen mensen onderling anderzijds gestimuleerd. De aanvraag voor de realisatie van het kwartetspel werd ingediend door het RLLK bij de Koning Boudewijnstichting.

### **6.1.3 Educatie**

#### *Doel*

- Kinderen en jongeren informeren over en warm maken voor het project. Het belang van de Limburgse soorten en het behoud van biodiversiteit onder hun aandacht brengen.
- Jongeren op termijn inzetten bij het beheer van de soort.

#### *Doelgroep*

Kinderen en jongeren

#### MOS (Milieuzorg Op School)

In het kader van MOS kunnen scholen de adoptiesoort van hun gemeente mee opnemen in hun MOS-thema “natuur op school” (basisonderwijs), “groenvoorziening” (secundair onderwijs) of voor enkele soorten het thema “water”. MOS-scholen werken steeds op drie niveaus: op klasniveau, op schoolniveau, en via een bezoek aan een natuureducatief centrum of een natuurgebied. Voor informatie en ondersteuning op deze drie niveaus kunnen de scholen terecht bij de provinciale MOS-begeleiders. Leermiddelen (voor zowel basis als secundaire scholen) kunnen steeds ontleend worden in het documentatiecentrum van het Provinciaal Natuurcentrum in Bokrijk.

Daarnaast werkt de provinciale MOS-werkgroep ook samen met de Limburgse hogescholen (passend binnen een MOS-werking).

- Per groep van adoptiesoorten (vogels, vlinders, zoogdieren, ...) maakten laatstejaarsstudenten van de XIOS-hogeschool (opleiding voor kleuteronderwijzer en onderwijzer) een educatieve handleiding met een verticale leerlijn (van kleuterniveau tot 6de leerjaar). Hierbij horen heel veel lesideeën (vanuit wereldoriëntatie maar ook andere leergebieden) maar ook enkele concreet uitgewerkte lesjes of excursies.
- Het Provinciaal Natuurcentrum begeleidt bovendien een eindwerk aan de KHLim, rond het behoud van de biodiversiteit. Ook hierin is een verticale leerlijn (van 1ste tot 6de leerjaar) verwerkt met werkbladen en veel lesideeën voor elke graad.

Leerkrachten, ongeacht van welke basisschool in Limburg of welk leerjaar, kunnen dus beschikken over deze publicaties. Ze kunnen een belangrijke aanzet betekenen om aan de slag te kunnen met de gemeentelijke adoptiesoort. Deze publicaties kunnen uitgeleend worden in het documentatiecentrum van het Provinciaal Natuurcentrum in Het Groene Huis in Bokrijk.

### *Concreet voorbeeld*

De bedoeling is dat de school deze activiteiten spreidt over het hele schooljaar. Best begint men met een brainstorm die resulteert in een planning waarbij gedurende momenten in (bijna) alle maanden van het schooljaar, alle graden bezig zijn met de adoptiesoort.

Hierna wordt een voorbeeld van hoe een MOS-school kan werken rond de adoptiesoort in haar gemeente gegeven.

- Samen met de MOS-werkgroep maken de directie en de leerkrachten een planning op voor de rest van het schooljaar (oktober).
- Naar aanleiding van een krantenartikel organiseert de leerkracht een klastgesprek over de achteruitgang van de biodiversiteit, leerlingen zoeken info over de soort(en) op in de plaatselijke bibliotheek en op het internet (november).
- Organiseer een inleefmoment voor gans de school: bv. een paar leerlingen die 's morgens als vlinder verkleed over de speelplaats 'fladderen', als salamander over de grond kruipen, als vogel door de lucht zweven, enz.(november-december).
- In de MOS-werkgroep en/of het leerlingenparlement worden mogelijke beschermingsacties besproken, een deskundige van een natuurvereniging wordt uitgenodigd en na enkele vergaderingen komt men tot een actieplan (oktober-februari).
- Tijdens de lessen Nederlands, muzische vorming (tekenen, knutselen, muziek, ...) wordt de creativiteit van de leerlingen aangesproken. Er worden bv. posters gemaakt die in de school worden opgehangen (mei-juni).
- Op de ouderraad wordt besproken hoe leerlingen en hun ouders gestimuleerd kunnen worden om in de eigen tuin maatregelen te nemen voor de adoptiesoort of aanverwante soorten (algemeen vlinders, vogels, amfibieën, ...). Tijdens een welbepaald weekend wordt een telmoment georganiseerd in alle tuinen van de gemeente (april).
- De milieuwergroep organiseert een persconferentie om de geplande actie op school toe te lichten (juni).
- Leerlingen bezoeken een natuureducatief centrum of helpen tijdens een project mee aan beheerwerken (oktober-mei).
- Educatieve publicaties, een cd-rom en posters over de dier- of plantengroep waartoe de adoptiesoort behoort, worden ontleend in het documentatiecentrum van het Provinciaal Natuurcentrum om te gebruiken tijdens de lessen (juni).
- Op het einde van het schooljaar wordt tijdens het schoolfeest gewerkt rond de adoptiesoort met de presentatie van de knutselwerkjes, zelf gemaakte liedjes, gedichten, ...
- Op school wordt een gedeelte van de parking heringericht en omgevormd tot een bloemenweide, een beestenpoel, etc. eventueel met zitbank en buitenklasje (volgend schooljaar).
- De MOS-werkgroep organiseert een evaluatiemoment en publiceert de resultaten in het schoolkrantje (begin volgend schooljaar).
- Ouders en burens worden betrokken bij onderhoud en toezicht van de aangelegde tuin of poel.

#### **6.1.4 Soortevenementen**

Met een aantal doelgroepen kunnen “soortevenementen” zoals een vlinderweek, een amfibieënweekend, een vogeldag, etc. georganiseerd worden. Deze evenementen kunnen aan andere initiatieven zoals bijvoorbeeld “dag van de aarde” of “dag van de biodiversiteit” gekoppeld worden.

De provincie neemt hier samen met de regionale landschappen het voortouw en informeert de betreffende gemeenten.

#### **6.1.5 Informatieverstrekking**

##### Pers

In bijlage 4 vind je een basistekst die gebruikt kan worden bij het uitwerken van persteksten.

Er verschijnen ook artikels in tijdschriften o.a.

- meer wetenschappelijke artikels: bv. Natuur.Focus
- gepopulariseerde bijdragen: bv. in Libelle
- Europese communicatie: bv. Tijdschrift EU, Countdown 2010
- Limburgse communicatie: bv. Natuur & Milieu

Website

- [www.limburg.be/limburgsesoorten](http://www.limburg.be/limburgsesoorten)
- [www.likonaforum.be](http://www.likonaforum.be)
- [www.rlkm.be](http://www.rlkm.be)
- [www.rllk.be](http://www.rllk.be)
- [www.rlh.be](http://www.rlh.be)

Op de websites vind je algemene informatie over het project, de soorten, aankondigingen van activiteiten, ...

## **6.2 Regionale communicatie**

In elk regionaal landschap worden een aantal activiteiten in het kader van het soortenproject georganiseerd, gericht op de gemeenten die deel uitmaken van hun werkingsgebied.

### **6.2.1 Informatie**

Om het project 'Gemeenten Adopteren Limburgse Soorten' meer bekendheid te geven, gebruikt het RLH zijn mediakanalen om de inwoners van Haspengouw en Voeren op de hoogte te brengen:

- regelmatig verschijnt een artikel in de landschapskrant
- in de landschapskrant van september 2006 verscheen een extra bijlage over het soortenproject die nog steeds opgevraagd kan worden op het RLH
- informatie is te vinden op de website: [www.rlh.be](http://www.rlh.be)
- wandelkaarten: indien de soort voorkomt in een wandelgebied, uitgewerkt door het RLH, wordt een woordje uitleg over het project en de soort in de wandelkaart opgenomen. Op het grondgebied van Borgloon is er een Greenspot in Grootloon, van waaruit enkele wandellussen vertrekken. Eén lus passeert langs een kamgrasweilandje met gulden sleutelbloem.

### **6.2.2 Educatie**

In het kader van haar NME-opdracht, organiseert het RLH een lessenreeks over de Limburgse soorten. De concrete uitwerking gebeurt later.

### **6.2.3 Verdere acties**

Het soortenproject wordt opgenomen binnen de werking van het regionaal landschap. Er wordt zo veel mogelijk gekoppeld met andere projecten. Nu reeds is er een samenwerking met het project 'bloemrijke akkerranden', het project 'holle wegen en hoogstamboomgaarden', de landschaps animator en de bedrijfsplanner. In communicatie rond deze projecten komt ook het soortenproject aan bod en het wordt geïntegreerd in allerlei evenementen.

## **6.3 Gemeentelijke communicatie**

Gemeentelijke communicatie dient meerdere doelen. In eerste instantie is communicatie noodzakelijk om tot goede afspraken omtrent het beheer te komen.

Daarnaast is communicatie belangrijk om de mensen te sensibiliseren, om zo een breed draagvlak te creëren.

### 6.3.1 Opstarten overleg

De gulden sleutelbloem komt voor op percelen die verspreid liggen in de gemeente, en zijn eigendom van meerdere mensen, overheden en verenigingen. Sommige percelen zullen worden beheerd door het ANB of een terreinbeherende vereniging, sommige percelen grenzen aan gebieden die door hen beheerd gaan worden en kunnen eventueel, mits toestemming van de eigenaar, opgenomen worden in dat beheer.

Om te bekijken hoe het beheer op de meest efficiënte manier geregeld kan worden, is een overleg met de verschillende betrokken partijen aangewezen.

#### Praktisch

- Vooraleer de privé-eigenaars aan te spreken, moet duidelijk zijn wat de opties zijn, en welke mogelijkheden aan welke eigenaars aangeboden kunnen worden.
- Bijvoorbeeld: het perceel van eigenaar A ligt in een gebied waar een beheerovereenkomst van VLM mogelijk is (zie figuur 5.2); het perceel van eigenaar B grenst aan een perceel van natuurpunt of het ANB, en kan mee in het beheer opgenomen worden onder die en die voorwaarden (zie figuur 3.1 en tabel 5.1). Daarom is een eerste overleg mét de betrokken instanties, maar zonder de privé-eigenaars nuttig.
- Daarna kunnen de privé-eigenaars aangesproken worden. Dit kan individueel, door de stad; of bijvoorbeeld door de bedrijfsplanner als een beheerovereenkomst mogelijk is. Een andere mogelijkheid is het beleggen van een infovergadering.

#### Doelgroep

Bij dit eerste overleg zijn best aanwezig

- de stad Borgloon
- VLM (ruilverkaveling Jesseren en Grootloon)
- de bedrijfsplanner van VLM (beheerovereenkomsten)
- het ANB
- Natuurpunt Borgloon

### 6.3.2 Uitbouwen van een overlegplatform

Nadat de privé-eigenaars op de hoogte gebracht zijn, en een goed beheer opgestart is, is het nuttig om op gezette tijden samen te komen met alle beheerders, eigenaars en andere belanghebbenden. Op deze samenkomsten kan het beheer besproken worden, kunnen ervaringen uitgewisseld worden of kunnen er afspraken gemaakt worden om samen te werken (bv. in de toekomst een rondtrekkende schaapskudde inzetten, zie hoofdstuk 8) Op deze manier wordt het beheer in een ruimer kader bekeken dan alleen perceel per perceel. Bovendien blijft zo de interesse voor de gulden sleutelbloem leven. Deze groep kan ook de monitoring coördineren (zie hoofdstuk 7).

#### Doelgroep

- Eigenaars van de percelen
- Beheerders van de percelen
- Inventariseerders
- Sympathisanten
- In latere fase afgevaardigden van toerisme, horeca, educatief centrum, ...

### 6.3.3 Permanent aanwezige informatiebronnen

#### A. Website

##### Doel

De website van de stad kan gebruikt worden als centrale permanente informatiebron, waar de mensen terecht kunnen voor meer informatie.

##### Doelgroep

- De leden van het overlegplatform
- Inwoners en sympathisanten

##### Concrete uitwerking

Deze website dient regelmatig geüpdate te worden. Op alle publicaties, evenementen en via alle communicatiekanalen kan doorverwezen worden naar deze website. Om de website te onderhouden, wordt best iemand gezocht die communicatiewetenschappen, informatica of aanverwanten studeert of als hobby heeft, en die ervaring heeft met het maken en onderhouden van websites.

Welke informatie op de website zetten

- voorstelling van het project ‘Gemeenten Adopteren Limburgse soorten’
- de adoptie van de gulden sleutelbloem
- alle uitgegeven folders en artikels digitaal beschikbaar maken
- een omschrijving van wat mensen zelf kunnen doen voor de gulden sleutelbloem en bij uitbreiding voor het behoud van het typische Haspengouwse landschap.
- een vraag om respect voor de gulden sleutelbloem en het landschap: “take nothing but pictures, leave nothing but your footprint”
- een overzicht van de reeds uitgevoerde activiteiten
- een agenda met geplande activiteiten
- een oproep om ideeën (zowel over acties, communicatie,...) te posten, eventueel op een forum, of doorverwijzen naar het LIKONA-forum
- links naar
  - [www.limburg.be/limburgsesoorten](http://www.limburg.be/limburgsesoorten)
  - [www.countdown2010.net/](http://www.countdown2010.net/)
  - [www.likonaforum.be](http://www.likonaforum.be)
  - [www.rlh.be](http://www.rlh.be)
  - [www.rllk.be](http://www.rllk.be)
  - [www.rlkm.be](http://www.rlkm.be)

#### B. Milieudienst

##### Doel

Idem als de website, hier kan nog meer gedetailleerde informatie verkregen worden.

##### Doelgroep

Idem als website.

### *Concrete uitwerking*

Op de milieudienst ligt het actieplan ter inzage. Er wordt ook een logboek bijgehouden. Dat wil zeggen dat alle publicaties omtrent het project, alle verslagen van activiteiten of acties en alles wat gebeurt in verband met de adoptie van de gulden sleutelbloem, verzameld wordt in een map (zie hoofdstuk 7). Om deze map aan te vullen, wordt voor elke activiteit aan iemand gevraagd of hij of zij een verslag wil opmaken. Indien mogelijk worden foto's van de verschillende evenementen genomen.

### C. Bibliotheek

#### *Doel*

Mensen achtergrondinformatie verschaffen omtrent de gulden sleutelbloem.

#### *Doelgroep*

- Inwoners
- Scholen

### *Concrete uitwerking*

In de bibliotheek wordt een informatiehoekje over de gulden sleutelbloem gecreëerd. Hier liggen alle gepubliceerde artikels en folders, en allerlei boeken over de sleutelbloem. Men kan hierbij denken aan informatieve boeken en wetenschappelijke artikelen over de gulden sleutelbloem en kalkrijke kamgrasweilanden, maar ook aan boeken over Haspengouw, of volkssages en legendes waarin de sleutelbloem voorkomt. Een aanrader is 'Natuur in Haspengouw ... op zijn paasbest' (Dupae, 2007).

### **6.3.4 Informeren over de gulden sleutelbloem bij evenementen**

De gulden sleutelbloem staat tegelijk met de bloesems in bloei. Borgloon kent als fruitstreekcentrum een hele waaier aan activiteiten in deze periode. Dit is een uitgelezen kans om het publiek ook kennis te laten maken met de gulden sleutelbloem.



## GEMEENTEN ADOPTEREN LIMBURGSE SOORTEN

Actieplan gulden sleutelbloem

BORGLOON

# 7 Monitoring en beheersevaluatie



## 7 Monitoring en beheersevaluatie

Dit hoofdstuk is gebaseerd op Cappers et al. (2006), Van Landuyt (pers. med.).

In 2010 willen we weten welke inspanningen er in de gemeente voor de gulden sleutelbloem geleverd werden. We willen ook weten of die inspanningen een invloed hebben gehad. Hoe is het gesteld met het leefgebied van de gulden sleutelbloem? Zijn er populaties bijgekomen of gaat de soort er op achteruit? Hoe we die vragen beantwoorden wordt in dit hoofdstuk beschreven. Het mag echter niet bij een eenmalige evaluatie blijven. Monitoren van soorten is de eerste stap naar een gedegen natuurbeleid.

### 7.1 Inventariseren van de inspanningen

- Het registreren van gemeentelijke acties is een gemeentelijke taak. We vragen de gemeente dan ook een logboek en een persmap bij te houden.
- In het logboek wordt een korte beschrijving van de actie, de datum waarop de actie plaatsvond en - indien relevant - het aantal deelnemers dat aan de actie deelnam genoteerd. Indien mogelijk wordt eveneens genoteerd welke doelgroepen aan de actie deelnamen. In het logboek worden ook een aantal eenvoudig te meten indicatoren genoteerd die informatie geven over de interesse van de inwoners (= sociale draagvlak). We geven enkele voorbeelden.
  - Tonen de inwoners interesse voor het adoptieproject, wordt er informatie over het adoptieproject bij de gemeente gevraagd of worden er eerder bezwaren over het adoptieproject en bijhorende acties gemeld.
  - Krijgt de gemeente rechtstreekse positieve commentaar van de burger. Indien dit zo is, is dit ook een teken van draagvlak.
  - Indien een informatiebrochure of folder wordt aangeboden over de adoptiesoort kan ook opgevolgd worden hoeveel brochures er worden aangevraagd door de inwoners.
- Krantenartikels, artikels in het gemeentelijke of provinciale tijdschrift, informatie op websites of informatie in folders worden verzameld in een persmap.

De informatie in het logboek en de persmap gecombineerd met informatie over het gemeentelijke budget, het aantal ingediende projecten in het kader van de samenwerkingsovereenkomst, de bestuurlijke aandacht die het project krijgt (bv. agendering, studiedagen/vergaderingen bijgewoond/georganiseerd, etc. ) zijn een goede graadmeter voor het draagvlak in de gemeente.

We vragen elke gemeente een vragenlijst in te vullen (bijlage "gemeentelijke vragenlijst" op cd-rom) en die jaarlijks naar het PNC op te sturen waar ze verwerkt zal worden.

## 7.2 Monitoring van de soort

In 2010 willen we vast kunnen stellen of het beschikbare leefgebied voor de gulden sleutelbloem is toegenomen en of het aantal populaties en de grootte van de populaties in de gemeente is gestegen. Zoals in hoofdstuk 2 vermeld, zijn vooral de kalkrijke kamgraslanden en de wijze waarop deze beheerd worden belangrijk.

Om de populatietrends correct te kunnen vaststellen, moeten jaarlijks alle geschikte en potentieel geschikte gebieden gecontroleerd worden. Deze zijn in Borgloon vrij goed gekend (zie figuur 3.1). In deze gebieden wordt dan vastgesteld of de soort nog aanwezig is en of de populatiegrootte is toegenomen.

### Methode

Op de cd-rom vind je een stafkaart (schaal 1:10 000; A0 formaat) met daarop de locatie van alle gekende populaties van de gulden sleutelbloem. Op deze kaart worden eveneens de potentieel geschikte gebieden aangegeven. Elk van deze locaties heeft een nummer gekregen. Op het invulformulier vind je eveneens de GPS-coördinaten van de vindplaatsen (Lambert 1972).

Per locatie wordt genoteerd of de gulden sleutelbloem hier aan- of afwezig is. Indien de gulden sleutelbloem aanwezig is, wordt een inschatting gemaakt van de abundantie a.d.h.v. tabel 7.1. Abundantie is het aantal planten dat je op een bepaalde plaats aantreft. Die aantallen worden over klassen verdeeld (van a t.e.m. g), waarbij elke klasse met een minimum en maximum aantal planten overeenkomt (bv. klasse "d" betekent dat je tussen de zesentwintig en vijftig planten op die plaatsen vindt). Deze observaties worden ingevuld op het invulformulier dat je in bijlage 5 vindt. De locatie van nieuwe populaties wordt zorgvuldig aangegeven op de stafkaart. Geef deze populaties ook een uniek nummer. Als je over een GPS toestel beschikt kan je de locatie ook op deze manier doorgeven (XY-coördinaten, projectie= Lambert 1972 of WGS84).

Abundantiecode	aantal exemplaren
0	0
a	1
b	2-5
c	6-25
d	26-50
e	51-500
f	501-5000
g	>5000

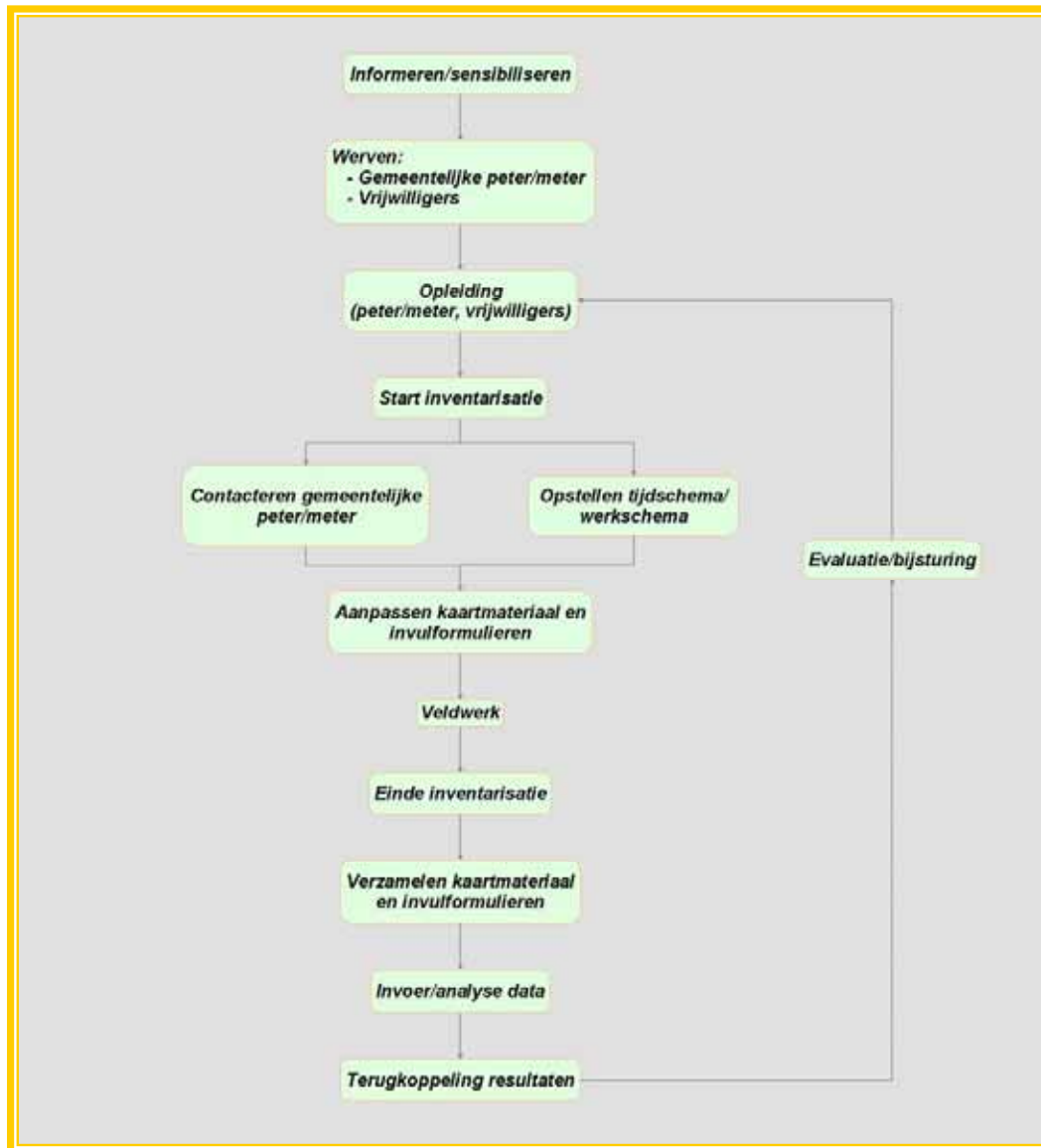
Tabel 7.1 Abundantiecodes. De letters in deze tabel geven een aanduiding van de abundantie van de gulden sleutelbloem.

De gulden sleutelbloem bloeit vroeg op het jaar en reeds in de vroege zomer zijn de zaden rijp en uitgezaaid, dit is ook gemakkelijk vast te stellen aan de verkleuring van de zaden (ze worden donkerder). Op terreinen waar gehooïd of gemaaid wordt moet de eerste drie jaar nagegaan worden of het zaad rijp is alvorens te maaien. Zo wordt voorkomen dat de plant verdwijnt.

### 7.3 Taakverdeling

Bij de inventarisatie van deze soort worden verschillende organisaties en groepen betrokken. Het is dan ook bijzonder belangrijk goede afspraken te maken. In figuur 7.1 geven we een schematisch overzicht van de verschillende stappen.

We onderscheiden drie fasen. De voorbereiding, de eigenlijke inventarisatie en de verwerking nadien.



Figuur 7.1 Overzicht van de verschillende stappen die bij de organisatie van een inventarisatie moeten doorlopen worden.

### **7.3.1 Voorbereiding**

#### Informereren/sensibiliseren

Een eerste stap is alle betrokkenen in de gemeente informeren. Welke soort werd er geadopteerd? Welke initiatieven zijn er gepland (opleidingen, uitstappen, inventarisaties)? Waar en wanneer vinden die activiteiten plaats? Hoe kunnen geïnteresseerden zelf hun steentje bijdragen? Al deze informatie moet op de een of andere manier aan mogelijke vrijwilligers doorgegeven worden.

Zowel de gemeente, het regionale landschap als de provincie gebruiken hiervoor hun informatiekanalen. Meer details zijn te vinden in hoofdstuk 6. Vooral de gemeente heeft hier een belangrijke taak naar haar inwoners toe. Om de monitoring efficiënt te laten verlopen is het immers belangrijk in elke gemeente een trekker aan te duiden, de adoptie peter/meter. De gemeente, eventueel geholpen door het regionaal landschap en LIKONA, duidt deze persoon aan en geeft zijn/haar coördinaten door aan de LIKONA-coördinator (zie adresgegevens in bijlage 3).

#### Opleiden

Soorten en leefgebieden inventariseren is niet altijd even eenvoudig. Daarom wordt er opleiding voorzien voor de gemeentelijke peter/meter en de vrijwilligers.

Heel wat organisaties bieden dergelijke cursussen aan. Specifiek voor de gulden sleutelbloem vermelden we de cursussen en uitstappen die door het regionaal landschap rond de geadopteerde soorten georganiseerd worden en de uitstappen van de plantenwerkgroep van LIKONA.

De gemeente ondersteunt deze opleiding. Zij voorziet bijvoorbeeld vergaderruimte, organiseert de nodige postverzendingen, plaatst de aankondiging op de website en in het gemeentelijk infoblad of stelt haar kopieermachine en/of printers ter beschikking.

### **7.3.2 De eigenlijke inventarisatie**

#### Opstart inventarisatie

Bij de start van elk nieuw seizoen neemt de LIKONA-coördinator contact op (eventueel via het regionaal landschap) met de gemeentelijke peter/meter en bezorgt hem/haar het nodige materiaal (zie 7.2). Kaarten en invulformulieren vind je op de bijgeleverde cd-rom. De gemeente kan haar infrastructuur ter beschikking stellen om deze af te printen. Indien kaarten aangepast moeten worden via een GIS-systeem (bv. inkleuren nieuwe telgebieden, leggen trajecten, etc.) dan kan hiervoor een beroep gedaan worden op de LIKONA-coördinator.

De gemeentelijke peter/meter wordt eveneens geïnformeerd waar en wanneer er geteld moet worden.

De peter/meter neemt vervolgens contact op met de vrijwilligers en verdeelt het werk.

## Inventarisatie

De peter/meter houdt contact met de vrijwilligers en controleert of de vooropgestelde doelstellingen gehaald worden. Hij/zij speelt eventuele vragen door aan deskundigen zoals de specialisten van de plantenwerkgroep van LIKONA (contactgegevens in bijlage 3). Met vragen over stafkaarten en/of invulformulieren of het uitlenen van materiaal kan je bij het PNC terecht (contactgegevens in bijlage 3).

Iedere teller zorgt dat de volledig ingevulde formulieren en de stafkaarten bij de gemeentelijke peter/meter belanden. Als er een jaarlijkse terugkomdag georganiseerd wordt is dit het uitgelezen moment om al deze gegevens te verzamelen. De gemeentelijke peter/meter stuurt alle verwerkte gegevens door aan de LIKONA-coördinator (contactgegevens in bijlage 3).

Het is eveneens belangrijk de vrijwilligers regelmatig te informeren over de voortgang van het project. Dit kan o.a. op de gemeentelijke website, op de website van het regionaal landschap of op infoavonden georganiseerd door de gemeente of het regionaal landschap. Dit kan een jaarlijkse 'terugkomdag' voor de vrijwilligers worden waar de gemeente logistiek ondersteunt (zie ook hoofdstuk 6).

## Verzamelen data

De gegevens worden door de vrijwilligers verzameld. Elke vrijwilliger zorgt er voor dat de bijgeleverde kaarten en invulformulieren volledig ingevuld worden.

Op het einde van het seizoen zorgt de gemeentelijke peter/meter ervoor dat alle formulieren aan de gemeente en aan de LIKONA-coördinator bezorgd worden. De LIKONA-coördinator neemt tijdig contact op met de peter/meter en/of de gemeente. Heel wat data gaan immers verloren omdat de gegevens niet tijdig of niet in de correcte vorm worden doorgegeven.

### **7.3.3 Naverwerking**

#### Dataopslag en dataverwerking

Dit is specialistenwerk. Op het PNC worden de nodige databanken ontwikkeld waarin de gegevens opgeslagen kunnen worden. De data worden in deze databanken ingevoerd. Na een aantal jaren kan op basis van deze gegevens de trend van de geadopteerde soort worden bepaald. Deze trends geven dan aan in hoeverre de gestelde doelen bereikt werden en hoe effectief het gevoerde beheer was.

#### Terugkoppeling resultaten

Eens verwerkt moeten de resultaten teruggekoppeld worden naar de gemeenten en vrijwilligers. De LIKONA-coördinator kijkt samen met het regionaal landschap hoe dit best georganiseerd kan worden (bv. lokale presentaties, presentaties op de LIKONA-contactdag, presentaties op Vlaamse studiedagen, presentatie op jaarlijkse terugkomdag). De gemeente kan hier logistieke steun geven en meehelpen bij het uitwerken van deze presentaties.





## GEMEENTEN ADOPTEREN LIMBURGSE SOORTEN

Actieplan gulden sleutelbloem

BORGLOON

8 Verdere acties



## 8 Verdere acties

Dit hoofdstuk beschrijft acties met een hoger ambitieniveau. Het kan gaan over acties die in samenwerking met andere gemeenten moeten gebeuren, over acties die wel nuttig zijn voor de soort, maar op korte termijn geen effect hebben, of over acties die meer investeringen vergen.

### 8.1 Het grotere geheel

De gulden sleutelbloem is maar een onderdeel in het grotere geheel dat gevormd wordt door het typische Haspengouwse landschap rondom Borgloon. Door de eeuwen heen is het land bewerkt en gekneed tot het cultuurlandschap dat het nu is. Vele stukjes die wij nu als natuur beschouwen, zijn eigenlijk maar half-natuurlijk en zouden niet eens bestaan zonder menselijke tussenkomst. Zo ook het kamgrasweiland, dat zou uitgroeien tot een bos als het niet onderhouden zou worden.

In 'Natuur in Haspengouw ... op zijn paasbest' (Dupae, 2007) en 'De heerdgang' (Dupae, 2004) wordt beschreven hoe de natuur in Haspengouw haar ontstaan dankt aan de landbouw. Schapenteelt, holle wegen en andere wegbermen, hoogstamboomgaarden en soortenrijke graslanden zijn zo onlosmakelijk met elkaar verbonden. Het zou dan ook niet meer dan logisch zijn om het beheer van al deze waardevolle Haspengouwse elementen als één geheel te bekijken, en te integreren in één groot plan waarin verschillende mensen en groeperingen hun taak krijgen, en waarin natuurbeheer gekoppeld wordt aan economie (toerisme, promotie van streekproducten, horeca), communicatie en educatie (informatiecentrum stoomstroopfabriek,...) en het bestaande sociale netwerk. De gulden sleutelbloem kan dan het uithangbord zijn van het waardevolle landschap rondom Borgloon.

Dit idee is verder uitgewerkt in het artikel 'De heerdgang'. Het idee is om opnieuw een schaapskudde te laten rondtrekken doorheen Grootloon. Dit biedt voor de gulden sleutelbloem het grote voordeel dat er opnieuw een (mobiele) verbinding bestaat tussen de geïsoleerde gebiedjes waar de soort nog voorkomt. Genetische uitwisseling is dan opnieuw mogelijk omdat schapen zaden meedragen in hun vacht. Of dit praktisch haalbaar is, zal de toekomst uitwijzen.

### 8.2 Samenwerken met de buurgemeenten

Ook in Heers, Sint-Truiden, Kortesseem en Voeren zijn kamgrasweilanden (en andere waardevolle vegetatietypes) te vinden. De locaties zijn terug te vinden in Dupae & Stulens (2003), (zie cd-rom, of te downloaden van: [www.natuurpunt.be/download/activecontents/ac395\\_2003-1.pdf](http://www.natuurpunt.be/download/activecontents/ac395_2003-1.pdf)). De precieze locatie kan gevraagd worden aan de auteurs van de studie. Op termijn kan de ervaring, opgedaan in Borgloon, ook gebruikt worden in deze gemeenten.

### 8.3 Uitbreiden van het areaal

Het verspreidingsareaal van de gulden sleutelbloem uitbreiden, is niet gemakkelijk. Een nog bestaand kwijnend kamgrasweiland herstelt goed als het beheer aangepast wordt. Een verdwenen kamgrasweiland is niet makkelijk terug te krijgen. Daarom moeten eerst inspanningen geleverd worden om te behouden wat er nog is. Herstel van vroegere vegetaties via een aangepast beheer blijft echter een interessante langetermijndoelstelling.

## GEMEENTEN ADOPTEREN LIMBURGSE SOORTEN

Actieplan gulden sleutelbloem

BORGLOON

# LITERATUURLIJST



## Literatuurlijst

Bossuyt, B. & M. Hermy, 2003. The potential of soil seedbanks in the ecological restoration of grassland and heathland communities. Belg. Journ. Bot. 136 (1): 23-34.

Brys, R., H. Jacquemyn, P. Endels, G. De Blust & M. Hermy, 2004. The effects of grassland management on plant performance and demography in the perennial herb *Primula veris*. Journal of Applied Ecology 2004 (41): 1080-1091.

Brys, R., 2006. *Primula veris* L. Gulden sleutelbloem. In: Van Landuyt, W., I. Hoste, L. Vanhecke, P. Van den Bremt, W. Verduyck & D. De Beer, 2006. Atlas van de Flora van Vlaanderen en het Brussels Gewest. Instituut voor natuur- en bosonderzoek, Nationale Plantentuin van België & Flo.Wer, Brussel, 1007 pp.

Cappers, R.T.J., R.M. Bekker & J.E.A. Jans, 2006. Digitale Zadenatlas van Nederland. Groningen Archaeological Studies 4. Barkhuis Publishing & Groningen University Library, Groningen, XXVI + 502 pp.

Colazzo, S. & D. Bauwens, 2003. Aanwijzen van prioritaire soorten voor het natuurbeleid in de provincie Limburg. Verslag van het Instituut voor Natuurbehoud 2003.5, Brussel, 195 pp.

De Langhe, J.E., L. Delvosalle, J. Duvigneaud, J. Lambinon, C. Vanden Berghen, 1988. Flora van België, het Groothertogdom Luxemburg, Noord-Frankrijk en de aangrenzende gebieden (Pteridofyten en Spermatofyten). Patrimonium van de Nationale Plantentuin van België, Brussel, 972 pp.

Dupae E. & H. Stulens, 2003. Verspreiding en samenstelling van de Kalkrijke kamgrasweide (*Galio-Trifolietum*) in Limburgs Haspengouw. Natuur.focus 2(1):4-10.

Dupae E., 2004. De heerdgang. Pleidooi voor meer aandacht voor de historische invloed van de boer op het landschap. Voordracht in het kader van de studiemiddag dd. 21/9/2004 "De ontsluiting van cultureel erfgoed in Haspengouw: de Romeinse Weg". Vlaamse Landmaatschappij Limburg, Hasselt, 5 pp.

Dupae, E., 2007. Natuur in Haspengouw ... op z'n paasbest. Vzw Limburgs Landschap, 146 pp.

Endels P., H. Jacquemyn, R. Brys & M. Hermy, 2005. Rapid response to habitat restoration by the perennial *Primula veris* as revealed by demographic monitoring. Plant Ecology (2005) 176:143-156.

Honnay O., J. Butaye, D. Adriaens & K. De Hert, 2004. De kalkgraslanden van de Viroinvallei. Plantengemeenschappen en de invloed van beheer en habitatversnippering. Natuur.focus 3(4): 135-141.

Iris Consulting, 2005. Gemeentelijk ruimtelijk structuurplan Borgloon. Iris Consulting, Brussel.

Schaminée J. H. J., A. H. F. Stortelder & E. J. Weeda, 1996. De vegetatie van Nederland. Deel 3. Plantengemeenschappen van graslanden, zomen en droge heiden. Opulus press, Leiden, 356 pp.

Van Landuyt, W., L. Vanhecke, & I. Hoste, 2006. Rode Lijst van de vaatplanten van Vlaanderen en het Brussels Hoofdstedelijk Gewest. In: Van Landuyt, W., I. Hoste, L. Vanhecke, P. Van den Bremt, W. Vercruyse & D. De Beer, 2006. Atlas van de Flora van Vlaanderen en het Brussels Gewest, Instituut voor natuur- en bosonderzoek, Nationale Plantentuin van België & Flo.Wer., Brussel, 1007 pp.

Wouters, J. & K. Decler, 2005. Graslanden, habitattipe 6210, subtype kalkrijk kamgrasland (Galio-Trifolietum). In: Heutz G. & D. Paelinckx (red.), 2005. Natura 2000 habitats: doelen en staat van instandhouding. Versie 1.0 (ontwerp). Onderzoeksverslag Instituut voor Natuurbehoud en Afdeling Natuur, IN.O.2005.03, Brussel, 296 pp.

### **Internetreferenties**

[http://europa.eu.int/eur-lex/nl/consleg/pdf/1992/nl\\_1992L0043\\_do\\_001.pdf](http://europa.eu.int/eur-lex/nl/consleg/pdf/1992/nl_1992L0043_do_001.pdf)

[www.natuurpunt.be/download/activecontents/ac395\\_2003-1.pdf](http://www.natuurpunt.be/download/activecontents/ac395_2003-1.pdf)

[www.synbiosys.alterra.nl/natura2000/hoofdpagina.aspx?subj=habtypen&groep=6&id=6210](http://www.synbiosys.alterra.nl/natura2000/hoofdpagina.aspx?subj=habtypen&groep=6&id=6210)

Europese verdragen: overzicht: <http://europa.eu/scadplus/leg/en/s15006.htm>

Verdrag van Bonn: <http://europa.eu/scadplus/leg/en/lvb/l28051.htm>

Verdrag van Bern: <http://europa.eu/scadplus/leg/en/lvb/l28050.htm>

Vogelrichtlijn: <http://eur-lex.europa.eu/LexUriServ/LexUriServ.do?uri=CELEX:31979L0409:NL:HTML>

Habitatrichtlijn: <http://eur-lex.europa.eu/LexUriServ/LexUriServ.do?uri=CELEX:31992L0043:NL:HTML>

Natura2000: <http://europa.eu/scadplus/leg/en/lvb/l28076.htm>

6<sup>de</sup> milieuactieprogramma van de Europese Gemeenschap:

<http://europa.eu/scadplus/leg/nl/lvb/l28176.htm>



## GEMEENTEN ADOPTEREN LIMBURGSE SOORTEN

Actieplan gulden sleutelbloem

BORGLOON

BIJLAGEN



## Bijlagen

### Bijlage 1: gemeentelijke soortentabel van de gemeente Borgloon

In de eerste rij worden de Limburgse soorten die in de gemeente voorkomen vermeld. In de linkerkolom worden de criteria opgesomd en in de kolom daarnaast de maximum score die de soort voor dat criterium kan behalen. Onderaan staan de totale scores per soort. Groene nachtorchis haalde de hoogste score (50).

Borgloon							
Aantal Limburgse soorten: 14							
	Klasse	Score	das	vroedmeesterpad	gevlekte orchis	groene nachtorchis	gulden sleutelbloem
<b>Rol van de gemeente</b>							
Beschermingsmaatregelen voor de soort kunnen in het gemeentelijk beleid gekaderd worden.	Er werden al initiatieven genomen	10	10	10	10	10	10
	Er zijn initiatieven gepland	5	0	0	0	0	0
<b>Risicofactoren</b>							
De soort is erg gevoelig voor menselijke verstoring.		-5	0	0	0	0	0
De kans dat de soort op korte termijn verdwijnt is groot (kleine populatie, geïsoleerde populatie, lage dispersie-capaciteit soort, oncontroleerbare externe factoren..).		-5	0	0	0	0	0
<b>Voordelen van de soort</b>							
# gemeenten waarin de soort voorkomt.	1	20	0	0	0	20	0
	2 - 5	10	0	10	0	0	0
	6-10	5	5	0	0	0	5
# prioritaire soorten in de gemeente (score > 0).	1 - 10	5	0	0	0	0	0
Indicator soort, t.z. maatregelen getroffen voor deze soort komen ook andere (prioritaire Limburgse) soorten ten goede.		5	5	5	5	5	5
Aaibare soort waarmee de gemeente zich kan identificeren (vermarktbaar).	Door de gemeente geprefereerde soort	10	0	0	0	0	10
	Voor de gemeente aanvaardbare soort	5	0	5	5	5	0
	Weinig interesse	0	0	0	0	0	0
<b>Draagvlak</b>							
Bij het beheer van de soort kunnen meerdere doelgroepen betrokken worden.	>2 doelgroepen	10	10	10	10	10	10
	2 doelgroepen	5					
<b>SCORE</b>			<b>30</b>	<b>40</b>	<b>30</b>	<b>50</b>	<b>40</b>

Overige Limburgse soorten die in Borgloon voorkomen: eikelmuis, geelgors, grauwe gors, ijsvogel, veldleeuwerik, wielewaal, kamsalamander, grote ratelaar, kattendoorn.

**Bijlage 2: overzicht van de soorten die in de verschillende Limburgse gemeenten geadopteerd werden**

Gemeente	Soort	Engelse naam	Wetenschappelijke naam
Alken	ijsvogel	common kingfisher	<i>Alcedo atthis</i>
As	jeneverbes	common juniper	<i>Juniperus communis</i>
Beringen	watersnip	common snipe	<i>Gallinago gallinago</i>
Bilzen	dwergblauwtje	small blue	<i>Cupido minimus</i>
Bocholt	geelgors	yellowhammer	<i>Emberiza citrinella</i>
Borgloon	gulden sleutelbloem	cowslip	<i>Primula veris</i>
Bree	grauwe klauwier	red-backed shrike	<i>Lanius collurio</i>
Diepenbeek	boomkikker	common tree frog	<i>Hyla arborea</i>
Dilsen-Stokkem	zadelsprinkhaan	bushcricket	<i>Ephippiger ephippiger</i>
Genk	rugstreepad	natterjack toad	<i>Bufo calamita</i> <i>Epidalea calamita</i>
Gingelom	knautiabij	solitary mining bee	<i>Andrena hattorfiana</i>
Halen	gewone eikvaren	common polypody	<i>Polypodium vulgare</i>
Ham	variabele waterjuffer	variable damselfly	<i>Coenagrion pulchellum</i>
Hamont-Achel	heivlinder	grayling	<i>Hipparchia semele</i>
Hasselt	gierzwaluw	common swift	<i>Apus apus</i>
Hechtel-Eksel	nachtzwaluw	nightjar	<i>Caprimulgus europaeus</i>
Heers	ingekorven vleermuis	geoffroy's bat	<i>Myotis emarginatus</i>
Herk-de-Stad	grote modderkruiper	weatherfish	<i>Misgurnus fossilis</i>
Herstappe	kattendoorn	spiny restharrow	<i>Ononis spinosa</i>
Heusden-Zolder	kleine ijsvogelvlinder	white admiral	<i>Limenitis camilla</i>
Hoeselt	das	badger	<i>Meles meles</i>
Houthalen-Helchteren	wekkertje	common green grasshopper	<i>Omocestus viridulus</i>
Kinrooi	grote weerschijnvlinder	purple emperor	<i>Apatura iris</i>
Kortesseem	eikelmuis	garden dormouse	<i>Eliomys quercinus</i>
Lanaken	klaverblauwtje	mazarine blue	<i>Polyommatus semiargus</i>
Leopoldsburg	zwarte specht	black woodpecker	<i>Dryocopus martius</i>
Lommel	boomleeuwerik	woodlark	<i>Lulula arborea</i>
Lummen	huiszwaluw	house martin	<i>Delichon urbica</i>
Maaseik	bosbeekjuffer	beautiful demoiselle	<i>Calopteryx virgo</i>
Maasmechelen	roodborsttapuit	stonechat	<i>Saxicola torquata</i>
Meeuwen-Gruitrode	boskrekel	wood cricket	<i>Nemobius sylvestris</i>
Neerpelt	wulp	curlew	<i>Numenius arquata</i>
Nieuwerkerken	kerkuil	barn owl	<i>Tyto alba</i>
Opglabbeek	vinpootsalamander	palmate newt	<i>Lissotriton helveticus</i>
Overpelt	groentje	green hairstreak	<i>Callophrys rubi</i>
Peer	knoflookpad	common spadefoot toad	<i>Pelobates fuscus</i>
Riemst	grauwe gors	corn bunting	<i>Emberiza calandra</i>
Sint-Truiden	veldleeuwerik	eurasian skylark	<i>Alauda arvensis</i>
Tessenderlo	gekraagde roodstaart	common redstart	<i>Phoenicurus phoenicurus</i>
Tongeren	steenuil	little owl	<i>Athene noctua</i>
Voeren	hazelmuis	common dormouse	<i>Muscardinus avellanarius</i>
Wellen	kamsalamander	warty newt, crested newt	<i>Triturus cristatus</i>
Zonhoven	roerdomp	great bittern	<i>Botaurus stellaris</i>
Zutendaal	veldparelmoervlinder	glanville fritillary	<i>Melitaea cinxia</i>



### **Bijlage 3: lijst met contactpersonen**

#### ***Regionaal Landschap Haspengouw en Voeren***

Vorststraat 2, 3500 Hasselt

tel.: 011 31 38 98

e-mail: [info@rlh.be](mailto:info@rlh.be)

website: [www.rlh.be](http://www.rlh.be)

Promotor GALS-project RLH

Inge Nevelsteen

e-mail: [inge.nevelsteen@rlh.be](mailto:inge.nevelsteen@rlh.be)

Loketfunctie RLH

Tine Rijvers

e-mail: [tine.rijvers@rlh.be](mailto:tine.rijvers@rlh.be)

#### ***Bedrijfsplanner VLM***

Martijn Erkens

Koningin Astridlaan 10, 3500 Hasselt

tel.: 011 29 87 55

e-mail: [Martijn.erkens@vlm.be](mailto:Martijn.erkens@vlm.be)

#### ***ANB Limburg***

V.A.C. Hasselt

Koningin Astridlaan 50 bus 5, 3500 Hasselt

tel.: 011 74 24 50

#### ***Regionaal Landschap Lage Kempen***

Grote Baan 176, 3530 Houthalen-Helchteren

tel.: 011 78 52 59

e-mail: [info@rllk.be](mailto:info@rllk.be)

website: [www.rllk.be](http://www.rllk.be)

#### ***Regionaal Landschap Kempen en Maasland***

Winterslagstraat 87, 3600 Genk

tel.: 089 32 28 10

e-mail: [info@rlkm.be](mailto:info@rlkm.be)

website: [www.rlkm.be](http://www.rlkm.be)

#### ***Provinciaal Natuurcentrum***

Het Groene Huis

Domein Bokrijk, 3600 Genk

tel.: 011 26 54 50

e-mail: [pnc@limburg.be](mailto:pnc@limburg.be)

Peter Baert

Projectcoördinator GALS-project

tel.: 011 26 54 88

e-mail: [pbaert@limburg.be](mailto:pbaert@limburg.be)

Luc Crèvecoeur

LIKONA-coördinator

tel.: 011 26 54 62

e-mail: [lcrevecoeur@limburg.be](mailto:lcrevecoeur@limburg.be)

Johan Lambrix

MOS-coördinator

tel.: 011 26 54 59

e-mail: [jlambrix@limburg.be](mailto:jlambrix@limburg.be)





#### **Bijlage 4: basistekst communicatie**

Limburgse soorten ... een voorbeeldproject voor natuur in Europa!

Limburg is het meest bekend om haar "groene" imago. Niet onterecht. Meer dan veertig procent van de Vlaamse natuur komt immers nog in Limburg voor. Wat velen niet wisten is dat heel wat zeldzame en bedreigde plant- en diersoorten dit groene Limburg als hun thuishaven kozen ... hopen om van hieruit te kunnen groeien.

De Limburgse situatie is heel erg vergelijkbaar met wat er op wereldvlak gebeurt: steeds meer plant- en diersoorten hebben een steeds kleinere oppervlakte om te leven. Nochtans levert deze biodiversiteit (geheel van planten, dieren en hun leefgebieden) al miljoenen jaren de mensen heel wat op: gezond voedsel, drinkbaar water, veilige thuishaven, bestrijding van ziektes, enz. Vandaar dat de Europese regeringsleiders het initiatief namen om de achteruitgang van de biodiversiteit te stoppen: het project kreeg de naam "Countdown 2010" en beoogt de achteruitgang van de biodiversiteit tegen te gaan tegen 2010. Iedereen wordt gevraagd om hieraan mee te werken. Hiervoor moet je in Limburg zijn natuurlijk! Al heel wat jaren wordt er pionierswerk geleverd door mensen met een hart voor natuur en nu is dat niet anders!

Om deze zeldzame en bedreigde soorten nieuwe kansen te geven nam het provinciebestuur van Limburg in samenwerking met de Limburgse regionale landschappen het initiatief om te starten met een uniek voorbeeldproject voor Europa: het project "Limburgse soorten".

Eén van de doelstellingen van het GALS-project is dat gemeentebesturen een zeldzame of bedreigde Limburgse soort "adopter" om er zorg voor te dragen, ... een soort van foster-parents-plan voor onze planten en dieren, zeg maar.

Het GALS-project wordt gefinancierd door de provincie Limburg met steun van Europa (Europees Fonds voor Regionale Ontwikkeling, EFRO). Vijf mensen zetten de komende jaren hun beste beentje voor om dit project samen met alle partners tot een succes te brengen.

En de resultaten blijven niet uit: "alle 44 Limburgse gemeenten" adopteerden reeds een Limburgse soort! Soorten zoals bv. de boomkikker, de modderkruiper, de nachtzwaluw, de das, enz. mogen allen stilletjes hopen op een betere toekomst. Dit is echt een opsteker!

Volgende stap is samen met de gemeentebesturen voor al deze soorten een actieplan op te stellen en samen met alle organisaties en mensen met een hart voor natuur stappen te zetten voor een aangename leefomgeving en een duurzame toekomst voor ons en de komende generaties!

Limburgse soorten, een voorbeeld voor Europa!





## GEMEENTEN ADOPTEREN LIMBURGSE SOORTEN

Een initiatief van de provincie Limburg en de Limburgse regionale landschappen.

Project met de financiële steun van het Europese Fonds voor Regionale Ontwikkeling. Doelstelling-2-programma Limburg 2000-2006 (projectnummer: 2.2.11/D2/1056).

### PROJECTBUREAU

Inge Nevelsteen (promotor), Els Peusens (promotor), Joep Fourneau (promotor), Joke Rymen (promotor), Esengul Gölpek (administratieve medewerkster), Peter Baert (coördinator).

### DAGELIJKS BESTUUR

Frank Smeets (gedeputeerde), Frank Vranken (kabinetsmedewerker), Johan Van den Broek (directeur MINA), Jan Stevens (diensthoofd PNC), Marcel Kerff (directeur Regionaal Landschap Haspengouw & Voeren), Ilse Ideler (directeur Regionaal Landschap Lage Kempen), Ignace Schops (directeur Regionaal Landschap Kempen & Maasland), Luc Crèvecoeur (coördinator LIKONA), Niki Saenen (deskundige MINA), Peter Baert (coördinator GALS-project).

### STUURGROEP

Raad van bestuur Regionaal Landschap Haspengouw & Voeren, Raad van bestuur Regionaal Landschap Lage Kempen, Raad van bestuur Regionaal Landschap Kempen & Maasland. Dagelijks bestuur GALS-project.

### BEGELEIDINGSCOMITÉ

Het dagelijks bestuur GALS-project, Tom Artois (Universiteit Hasselt), Dirk Bauwens (INBO), Geert Beckers (Agentschap voor Natuur en Bos), Bert Berten (INBO + plantenwerkgroep, LIKONA), David Beyen (Limburgs Landschap vzw), Peter Engelen (voorzitter herpetologische werkgroep LIKONA), Jos Eykens (voorzitter vissenwerkgroep LIKONA), Jan Gabriëls (voorzitter vogelwerkgroep LIKONA), Dries Gorissen (Agentschap voor Natuur en Bos), Thomas Lemmens (Wageningen Universiteit), Benny Mathijs (Agentschap voor Natuur en Bos), Roger Nijsen (dassenwerkgroep LIKONA), Paula Ulenaers (Vlaamse Landmaatschappij), Tom Verschraegen (Agentschap voor Natuur en Bos), Nico Verwimp (Agentschap voor Natuur en Bos).



## COLOFON

De deputatie van de Provincieraad van Limburg  
Steve Stevaert, gouverneur-voorzitter,  
Marc Vandepuut, Sylvain Sleypen,  
Gilbert Van Baelen, Frank Smeets, Hilde Claes,  
Erika Thijs, gedeputeerden en Valère Cornelis,  
wnd. provinciegriffier.

*In samenwerking met:*  
Het Regionaal Landschap Haspengouw en  
Voeren vzw en de stad Borgloon.

### REDACTIE

Inge Nevelsteen

### EINDREDACTIE

Peter Baert

### TEKSTVERBETERING

Bert Berten, Wouter Van Landuyt, RLH-team

### ADVIES

*Acties:* Stefan Carolus, Eddy Dupae, Danny  
Deneuker, Martijn Erkens, Jo Feytons, Martin  
Merken, Nathalie Steegmans, RLH-team

*Communicatie:* Stefan Carolus, Christel  
Cornelissen, Danny Deneuker, Jo Feytons,  
Nathalie Steegmans, RLH-team

*Monitoring:* Leo Vanhecke, Wouter Van Landuyt

*Draagvlak:* Thomas Lemmens

### FOTO'S

Eddy Dupae, Marcel Bex (coverfoto)

### ORTHOFOTO'S

middenschalig, kleur, provincie Limburg: VLM/  
OC en provincie Limburg, opname 2003 (AGIV)

### BEELDBEWERKING EN LAY-OUT

Esengul Gölpek, Peter Baert

### LOGO

Blikvoer

### VERANTWOORDELIJKE UITGEVER

Jan Stevens, Provinciaal Natuurcentrum,  
Het Groene Huis, Domein Bokrijk, 3600 Genk

D/2007/5857/40

## Gemeenten adopteren Limburgse soorten

Een initiatief van de Provincie Limburg en de Limburgse Regionale Landschappen  
Project met de financiële steun van het Europees Fonds voor Regionale Ontwikkeling (EFRO)