

# Actieplan Bree



# Grauwe klauwier



# Actieplan Bree



# Grauwe klauwier

# ACTIEPLAN GRAUWE KLAUWIER

## Stad Bree



### Gemeenten adopteren Limburgse soorten

Een initiatief van de provincie Limburg en de Limburgse regionale landschappen  
project met de financiële steun van het Europees Fonds voor Regionale Ontwikkeling (EFRO)









## GEMEENTEN ADOPTEREN LIMBURGSE SOORTEN

Actieplan grauwe klauwier

BREE

# SAMENVATTING





## Samenvatting

### *Limburgse soorten ... een voorbeeldproject voor natuur in Europa*

Limburg is bekend om haar "groene" imago. Niet onterecht. Meer dan veertig procent van de oppervlakte Vlaamse natuur ligt in Limburg. Meer dan negentig procent van de in Vlaanderen aanwezige dieren en planten, vind je ook in Limburg. Meer nog: heel wat zeldzame en bedreigde plant- en diersoorten komen uitsluitend in Limburg voor. En deze biodiversiteit is heel belangrijk. Wereldwijd levert ze de mensen heel wat op: een goede leefomgeving, gezond voedsel, drinkbaar water, een veilige thuishaven, controle en bestrijding van ziektes, enz.

Deze natuurlijke rijkdom verdwijnt, niet alleen in ver afgelegen regenwouden, maar ook bij ons. Beleidsmakers realiseerden zich dan ook dat er nood was aan concrete acties om deze achteruitgang te stoppen. Dit mondde uit in het "**Countdown 2010-initiatief**", een Europese oproep om de handen in elkaar te slaan om het verlies aan biodiversiteit te stoppen. Iedereen wordt gevraagd om hieraan mee te werken. Al heel wat jaren wordt er in de provincie Limburg pionierswerk geleverd door mensen met een hart voor natuur en die traditie zetten we voort.

Om zeldzame en bedreigde soorten nieuwe kansen te geven sloegen het provinciebestuur van Limburg en de Limburgse regionale landschappen de handen in elkaar en lanceerden ze met de financiële steun van het Europees Fonds voor Regionale Ontwikkeling (EFRO) een uniek project: "Gemeenten adopteren Limburgse soorten".

Alle vierenvestig Limburgse gemeenten adopteerden elk een typisch Limburgse soort. Voor deze soort gaan ze de komende jaren extra zorg dragen. Het voorliggende gemeentelijk actieplan, dat het projectbureau samen met de gemeente geschreven heeft, is hiervan de start. Terreinacties zijn de spil waarrond alles draait, maar het project gaat verder. Ook communicatie, sensibilisatie en educatie krijgen hun plaats. Bij al deze activiteiten worden zoveel mogelijk mensen binnen de gemeente betrokken.

Zo wordt de bescherming van de typische soort een zaak van iedereen.

### ***Bree adopteert de grauwe klauwier***

Met de grauwe klauwier heeft Bree een mysterieuze vogel met zorro-masker geadopteerd. Deze “zorro” was vroeger een typische soort in het kleinschalige agrarische landschap van Noord- en Noordoost-Limburg. De populatie bleef krimpen totdat er enkel in St. Maartenheide in Bree nog één broedkoppel voorkwam. Met “Het plan grauwe klauwier” heeft Natuurpunt Bree (vroeger Wielewaal Bree), met ondersteuning van de stad Bree, alles in het werk gesteld om de grauwe klauwier te redden. Een verdere stap om echt het verschil te kunnen maken, is dat landbouwers het opnemen voor deze met uitsterven bedreigde broedvogel.

De grauwe klauwier is een topindicator voor het kleinschalige agrarische cultuurlandschap met een hoge ecologische en landschappelijke waarde. Zijn leefgebied bestaat uit een rijke verscheidenheid aan landschapselementen zoals, bloeiende struiken en bramen, bloemrijke hooilanden, ruigtezones, poelen, snelopwarmende veldwegen, grote alleenstaande bomen. Een dergelijk landschap biedt niet alleen veel broedgelegenheid, maar trekt tevens veel insecten aan, die het voedsel vormen van de grauwe klauwier. Deze insecten spietst de grauwe klauwier op doornen of op prikkeldraad.

Om de grauwe klauwier nieuwe kansen te geven, moet de rijke verscheidenheid aan landschapselementen verder hersteld en uitgebreid worden. In eerste instantie op openbare domeinen: het terug herstellen van de oorspronkelijke breedte van veldwegen (zoals in de atlas van de buurtwegen) met herstel van houtkanten, ruigten en bloemrijke bermen. Hierbij is de betrokkenheid van de landbouwers essentieel, want voor deze actie moeten ze een deel bewerkte akker terug afstaan. Verder kunnen zij het verschil maken door te zorgen voor o.a. nieuwe houtkanten, bloemrijke perceelsranden, minder bemesting en pesticidengebruik. Via de beheerovereenkomsten van de VLM kunnen ze hiervoor een financiële tegemoetkoming krijgen.

Om een aantal terreinacties te kunnen uitvoeren, is betrokkenheid essentieel. Van de landbouwers die rechtstreeks bij het beheer betrokken zijn, maar ook van de inwoners. Daarom worden er een aantal initiatieven genomen om het adoptieproject en de soort bekend te maken. Zo creëren we meer draagvlak voor natuur en zetten we mensen aan om zich voor de grauwe klauwier in te zetten.

Naast een aantal overkoepelende acties van de provincie Limburg en het Regionaal Landschap Kempen en Maasland, zijn er een aantal typische acties voor Bree. Een tentoonstelling over de grauwe klauwier in het Mariahof, een lessenpakket voor scholen, gegidste wandelingen in St.-Maartensheide, een ludieke actie met brouwerij St. Jozef zijn een greep uit de communicatieve acties.

Om te weten of onze terreinacties de juiste resultaten boeken, is monitoring (meten = weten) belangrijk. Een groepje vrijwilligers die jaarlijks inventarisaties doen, kan een schat aan informatie betekenen.

In de toekomst kan er ook met de andere Kempen~Broek gemeenten Kinrooi, Bocholt, Maaseik en Weert samen gewerkt worden, zodat er een groot grensoverschrijdend leefgebied voor de grauwe klauwier kan ontstaan.

## INHOUDSTAFEL

Samenvatting.....	7
Gebruikte afkortingen .....	11
1 Algemene inleiding .....	15
1.1 Kader.....	15
1.2 Het probleem .....	15
1.3 Het internationale antwoord: "Het verdrag inzake het behoud van de biodiversiteit" .....	16
1.4 Europese verdragen en initiatieven .....	18
1.5 België en Vlaanderen .....	19
1.6 Limburg.....	20
1.7 Limburgse soorten.....	21
1.8 Het project .....	21
2 Grauwe klauwier.....	27
2.1 Motivatie voor de soortkeuze.....	27
2.2 Beschrijving van de grauwe klauwier.....	27
3 Toestand in de gemeente.....	33
3.1 Beschrijving / situering van de gemeente .....	33
3.2 De grauwe klauwier .....	33
3.3 Reeds uitgevoerde acties .....	35
4 Concrete doelstellingen .....	39
4.1 Acties.....	39
4.2 Communicatie.....	39
4.3 Monitoring.....	39
5 Acties.....	43
5.1 Acties op het terrein.....	43
5.2 Administratieve acties.....	48
6 Communicatie.....	51
6.1 Provinciale communicatie .....	51
6.2 Regionale communicatie .....	55
6.3 Gemeentelijke communicatie.....	58
7 Monitoring en beheersevaluatie.....	63
7.1 Inventariseren van de inspanningen.....	63
7.2 Monitoring van de soort .....	64
7.3 Taakverdeling .....	66
8 Verdere acties .....	71
Literatuurlijst .....	75
Bijlagen.....	79
Bijlage 1: gemeentelijke soortentabel van de stad Bree .....	79
Bijlage 2: overzicht van de soorten die in de verschillende Limburgse gemeenten geadopteerd werden .....	81
Bijlage 3: lijst met contactpersonen .....	83
Bijlage 4: basistekst communicatie.....	85



## Gebruikte afkortingen

BS	Belgisch Staatsblad
CITES	Convention on the International Trade of Endangered Species
EFRO	Europees Fonds voor Regionale Ontwikkeling
EU	Europese Gemeenschap
GALS	Gemeenten adopteren Limburgse soorten
GST	Gemeentelijke Soortentabel
INBO	Instituut voor Natuur- en Bosonderzoek
IUCN	International Union for the Conservation of Nature
KLE	Kleine Landschapselementen
KB	Koninklijk Besluit
KHLim	Katholieke Hogeschool Limburg
KMO	Kleine en Middelgrote Ondernemingen
LIKONA	Limburgse Koepel voor Natuurstudie
MKZ	Mond- en klauwzeer
MOS	Milieuzorg Op School
NME	Natuur- en Milieueducatie
Cel NTMB	Cel Natuurtechnische Milieubouw
PNC	Provinciaal Natuurcentrum
RLH	Regionaal Landschap Haspengouw en Voeren vzw
RLKM	Regionaal Landschap Kempen en Maasland vzw
RLLK	Regionaal Landschap Lage Kempen vzw
VEN	Vlaams Ecologisch Netwerk
VLM	Vlaamse Landmaatschappij
WHC	UNESCO World Heritage Convention
XIOS Hogeschool	eXpertisecentrum voor Industrie, Onderwijs en Samenleving



## GEMEENTEN ADOPTEREN LIMBURGSE SOORTEN

Actieplan grauwe klauwier

BREE

# 1 Algemene inleiding





## 1 Algemene inleiding

### 1.1 Kader

De provincie Limburg kan een mooi biodiversiteitrapport voorleggen. De provincie is immers de hoedster van heel wat bijzondere soorten die vaak opvallend minder in de andere Vlaamse provincies voorkomen. Echte **Limburgse soorten** dus die we samen met hun leefgebied willen behouden en waar mogelijk versterken.

Het provinciebestuur en de regionale landschappen sloegen dan ook de handen in elkaar en lanceerden - met de financiële steun van het Europees Fonds voor Regionale Ontwikkeling (EFRO) - eind 2005 het project "Gemeenten Adopteren Limburgse Soorten (GALS)".

Een wel heel bijzonder project waarbij we een sterk merk (de Limburgse soorten) via een eenvoudig concept ("adoptie") in de kijker zetten. Elke gemeente in Limburg werd gevraagd een voor haar streek typische plant- of diersoort te adopteren, een soort die bijna uitsluitend in die gemeente voorkomt of die de ambassadeur is voor het typische landschap van de gemeente. Soorten die het karakter van de gemeente onderlijnen en waarvoor de gemeente een bijzondere inspanning wil doen. Een schot in de roos zoals bleek, want in juni 2006 had elk van de vierenvestig Limburgse gemeenten "haar" soort geadopteerd.

Gemeenten willen zich inzetten voor hun natuur. Ze willen dat ook liefst samen met andere mensen doen. Het actieplan, dat je nu in handen hebt, is dan ook het resultaat van heel wat overleg met de gemeenten, natuurbeheerders, boeren, industriëlen, onderwijzers, jagers, jongeren, de regionale landschappen, de provincie en het Vlaamse gewest. Al deze mensen werkten samen met ons een aantal concrete acties uit die de geadopteerde soort ten goede komt. Ook die benadering is uniek. Samenwerken werkt!

Natuurbehoud betekent niet enkel dat je de mensen met elkaar in contact brengt, het betekent ook dat je ze terug in contact brengt met de natuur. Dat is belangrijk want we vergeten vaak dat wij nog altijd een deel van die natuur zijn. Net als andere soorten hebben we de natuur nodig om te overleven. Wij beïnvloeden onze omgeving net zoals andere soorten, maar dat hoeft niet altijd een probleem te zijn.

Eigenlijk is dit plan dus een handleiding waarmee je zelf aan de slag kan. Wat kan jij als gemeente, of als inwoner doen voor je Limburgse soort? Geen grote woorden, maar daden. Of toch nog één groot woord: "Countdown 2010", een Europese oproep aan iedereen om de handen in elkaar te slaan om de achteruitgang van planten en dieren te helpen stoppen.

### 1.2 Het probleem

Dat soorten verdwijnen is normaal. Dat zeer veel soorten in korte tijd verdwijnen is niet normaal. Dat is nochtans wat er op dit moment gebeurt. Wetenschappers spreken zelfs van een "zesde extinctiegolf". Wereldwijd wordt ongeveer twintig procent van de gewervelde, vijftig procent van de ongewervelde dieren en zeventig procent van de planten bedreigd.

Het probleem stelt zich ook in Vlaanderen. Ongeveer zeven procent van de Vlaamse soorten is in minder dan vijftig jaar tijd verdwenen. Dertig procent wordt als 'kwetsbaar' of 'met uitsterven bedreigd' geklasseerd (Peeters, 2003, 2004). De Bruyn et al. (2003) spreken zelfs van dertig tot vijftig procent bedreigde soorten.

In Limburg gaat het weliswaar iets beter met de natuur, maar ook hier verdwijnen soorten. Denken we maar aan de vuursalamander, de ortolaan, het korhoen of de herfstschroeforchis. De achteruitgang van de veldleeuwerik of grauwe gors is alarmerend en soorten zoals de knoflookpad, de hamster en de rosse sprinkhaan zijn met uitsterven bedreigd.

De belangrijkste oorzaken van deze achteruitgang zijn gekend. Vernieling van leefgebied en versnippering, als gevolg van onze bouwwoede (huizen, industrie, infrastructuur, ontginning gronden voor landbouw), vervuiling, een ongewenst maar vaak aanwezig bijproduct van onze welvaartmaatschappij, verzuring en klimaatwijziging door de uitstoot van gassen uit o.a. huisverwarming, auto's en industrie bedreigen onze natuur. Ook overexploitatie van natuurlijke hulpbronnen en (ongewilde) introductie van invasieve soorten kunnen onze fauna en flora bedreigen. We kunnen het tij nochtans keren en daar zijn geen onmenselijke inspanningen voor nodig.

### 1.3 Het internationale antwoord: "Het verdrag inzake het behoud van de biodiversiteit"

Vanaf de jaren zeventig zagen heel wat internationale verdragen het daglicht. Die verdragen zijn de basis van ons natuurbehoud. Ze plaatsten natuurbehoud stevig op de politieke agenda. Landen die dergelijke verdragen ondertekenen, verplichten zich er immers toe de gemaakte afspraken in hun eigen nationale wetgeving te verankeren. In tabel 1.1 geven we een overzicht van de belangrijkste internationale verdragen die met het behoud van soorten en/of hun leefgebieden te maken hebben.

Jaar	Document	Doel
1971	RAMSAR verdrag	Het behoud van waterrijke gebieden ( <a href="http://www.ramsar.org">www.ramsar.org</a> )
1972	Convention Concerning the Protection of the World Cultural and Natural Heritage (WHC)	Beschermen en bewaren voor de komende generaties van natuurlijke en culturele rijkdommen van wereldbelang ( <a href="http://whc.unesco.org/world_he.htm">http://whc.unesco.org/world_he.htm</a> )
1973	Convention on the international trade of endangered species of fauna en flora (CITES)	Bepalen van de voorwaarden waaronder bepaalde bedreigde planten en dieren (niet) verhandeld mogen worden ( <a href="http://www.cites.org/">www.cites.org/</a> )
1980	The world conservation strategy	Behoud van essentiële ecologische processen, genetische diversiteit en aanzet tot duurzaam gebruik
1987	Het Brundtland Rapport ("Our common future")	Behoud via duurzaam gebruik. Ontwikkeling en natuurbehoud zijn onlosmakelijk met elkaar verbonden (vb. armoede is de grootste oorzaak van verlies aan biodiversiteit)
1992	Het verdrag inzake het behoud van de biodiversiteit	Behoud van de biodiversiteit ( <a href="http://www.biodiv.org">www.biodiv.org</a> )

Tabel 1.1 De belangrijkste verdragen die voor het behoud van de biodiversiteit belangrijk zijn.

Het belangrijkste internationale verdrag voor het natuurbehoud is ongetwijfeld "Het verdrag inzake het behoud van de biodiversiteit" dat één van de uitkomsten was van de "UN Conference on Environment and Development" georganiseerd in Rio in 1992. In dit verdrag staan twee begrippen centraal: "behoud van de biodiversiteit" en "duurzaam gebruik".

## Biodiversiteit

Het woord biodiversiteit rolt niet eenvoudig van de tong. In "Het verdrag inzake het behoud van de biologische diversiteit" wordt het als volgt gedefinieerd (Art. 2):

de **variabiliteit** onder levende organismen van allerlei herkomst, met inbegrip van, onder andere, terrestrische, mariene en andere aquatische ecosystemen en de ecologische complexen waarvan zij deel uitmaken, dit omvat mede de **diversiteit tussen soorten, binnen soorten en van ecosystemen**.

Variatie dus: tussen soorten (a), binnen soorten (b) en van ecosystemen (c).

- a. Hoe meer planten- en diersoorten je in een gebied aantreft, hoe hoger de biodiversiteit. Maar er is meer.
- b. Hoewel we allemaal tot dezelfde soort behoren, lijken we zelden als twee druppels water op elkaar. We zijn geen identieke kopieën, omdat we verschillend erfelijk materiaal hebben. Hoe meer van die erfelijke varianten je in een groep planten, dieren of mensen hebt, hoe hoger de biodiversiteit.
- c. Planten en dieren (biotische factoren), bodem, water, lucht (abiotische kenmerken) en de wisselwerking tussen al die componenten vormen samen ecosystemen. Het geheel is echter veel meer dan de som van de delen. Planten en dieren passen het milieu immers aan hun noden aan. Denk aan bevers die met hun dammen compleet nieuwe ecosystemen creëren. De omgeving beïnvloedt op haar beurt de planten en dieren. Een dikke pels in koude streken, een lange snavel of tong om stuifmeel uit bloemkelken te zuigen, we kennen allemaal wel voorbeeldjes. Hoe complexer het systeem, of hoe meer systemen je in een bepaald gebied aantreft, hoe hoger de biodiversiteit.

Biodiversiteit behouden is belangrijk en niet enkel omdat planten en dieren mooi zijn. De effecten van bepaalde (milieu)risico's worden door de natuur getemperd. Zo worden kwetsbare kusten beschermd door begroeide duingordels, voorkomen meanders overstromingen in woongebieden en spelen planten een belangrijke rol in het voorkomen van erosie. De ecosystemen regelen processen die het leven op aarde mogelijk maken. Ze zorgen voor zuiver water, zetten zonne-energie om in biomassa (= plantenmateriaal). Ze regelen de luchtkwaliteit en het klimaat. Ze verbeteren de bodemvruchtbaarheid en regelen de recyclage van nutriënten. Planten, dieren maar ook eencelligen liggen aan de basis van talrijke industriële processen en leveren ons voedsel, brandstof, vezels en geneesmiddelen. Maar een hoge biodiversiteit heeft ook een eigen schoonheid. Een gebied met veel soorten, enkele zeer zeldzame soorten of een bijzonder ecosysteem heeft voor heel wat mensen een bijzondere aantrekkingskracht. Recreatie en toerisme spelen hier trouwens vaak op in.

Je kan je natuurlijk afvragen of het verdwijnen van een bepaalde plant, een bepaald dier of een bepaalde genetische variant een groot probleem is. Die vraag kunnen we niet met een eenvoudig ja of nee beantwoorden. Het blijft namelijk koffiedik kijken hoe de dingen er binnen honderd, duizend of een miljoen jaar zullen uitzien. Wat we wel zeker weten is dat de dingen veranderen.

Het klimaat verandert in de loop der tijden. Er verschijnen nieuwe ziektes (MKZ, vogelgriep, blauwtong) of er doen zich catastrofes voor (overstromingen, vulkaanuitbarstingen, milieurampen). Daardoor verdwijnen soorten uit een gebied en komt er plaats vrij die andere soorten kunnen innemen. Op zich is daar niets mis mee ... zolang het aantal soorten en ecosystemen groot genoeg blijft. De veranderingen zijn immers niet altijd voorspelbaar. We weten dus ook niet welke soort of variant op een bepaald moment het gepaste antwoord op die **onvoorziene veranderingen** zal bieden! Een groot aantal varianten in de natuur verhoogt echter de kans dat we het juiste antwoord in huis hebben. Landbouwers zijn vertrouwd met dit probleem. Nieuwe ziektes of klimaatsomstandigheden vereisen resistente/aangepaste varianten.

Biodiversiteit behouden is dus investeren in de (onze!) toekomst. Biodiversiteit behouden betekent vooral dat we verstandig met onze natuurlijke hulpbronnen moeten omspringen. Duurzaam dus.

### **Duurzaam gebruik**

In het Verdrag inzake het behoud van de biodiversiteit (1992) wordt **duurzaam gebruik** als volgt gedefinieerd.

Het gebruik van bestanddelen van de biologische diversiteit op een wijze en in een tempo die niet leiden tot achteruitgang van de biologische diversiteit op de lange termijn, aldus in stand houdend het vermogen daarvan om te voorzien in de behoeften en te beantwoorden aan de verwachtingen van huidige en toekomstige generaties.

Net als andere soorten hebben mensen behoeften. Wij verwachten een kwaliteitsvol en waardig leven te leiden. Bovendien hebben ook de volgende generaties – onze kinderen, kleinkinderen, achterkleinkinderen - recht op een dergelijk leven. Dit kan enkel als we de draagkracht – de grens van wat de natuur aan kan - respecteren. Natuur vernieuwt zich weliswaar, maar daar is tijd en plaats voor nodig.

Bij het zoeken naar een duurzame oplossing, houd je rekening met zowel **ecologische**, **economische** als **socio-culturele** aspecten. Die drie aspecten zijn **geen tegengestelden**. Ze beïnvloeden elkaar en ze kunnen met elkaar in conflict komen. Een duurzame oplossing is echter zowel ecologisch, als economisch, als socio-cultureel in orde. Een beheersmaatregel is enkel duurzaam als hij betaalbaar is. Als de mondige burger besluit dat een kippenei slechts zoveel gram dioxine mag bevatten, dan zal de bedrijfsleider zich hierbij moeten neerleggen. Een mooi park in de buurt van je bedrijf kan de productiviteit van je werknemers verbeteren, maar dan moet je wel de nodige ruimte voorzien. En zo kunnen we nog heel wat voorbeelden geven.

### **1.4 Europese verdragen en initiatieven**

Op volgende weblink vind je een overzicht van alle Europese verdragen en richtlijnen die met het behoud van de biodiversiteit te maken hebben: <http://europa.eu/scadplus/leg/en/s15006.htm>.

De internationale verdragen werden in Europa vooral in de **vogelrichtlijn (1979)** en de **habitatrictlijn (1992)** verankerd. Deze richtlijnen vormen tevens het kader waarbinnen de voorzieningen van het **verdrag van Bern (1981)** worden toegepast. De habitat- en vogelrichtlijn verschaffen bovendien het kader voor de oprichting van een Europees ecologisch netwerk, **Natura 2000 (1992)**.

Het **verdrag van Bonn (1982)** of het “Verdrag inzake de bescherming van migrerende wilde diersoorten”, dat in 1998 aangepast werd, regelt de bescherming van migrerende dieren die minstens een deel van hun levenscyclus in Europa doorbrengen. Dit verdrag mondde uit in een aantal andere verdragen die de bescherming van specifieke soortgroepen regelt.

In 2001 te Gothenburg bleek echter dat er vooral nood was aan concrete doelstellingen. Dit mondde in 2002 uit in “Het 6de milieuactieprogramma van de Europese Gemeenschap (Milieu 2010: Onze toekomst, onze keuze)”. In 2004 werd de “2010 doelstelling” herbevestigd te Malahide en werd tevens in de schoot van het IUCN het “**Countdown 2010-initiatief**” opgestart ([www.countdown2010.net](http://www.countdown2010.net)). Dit is een Europese oproep aan iedereen om de handen in elkaar te slaan om de achteruitgang van planten en dieren te helpen stoppen. Geen ronkende verklaringen meer, maar concrete doelstellingen en acties. De provincie Limburg en de Limburgse regionale landschappen zijn allen partner van dit initiatief.

## 1.5 België en Vlaanderen

België ondertekende heel wat internationale en Europese verdragen. Dat verplicht België ertoe de inhoud van deze verdragen in nationale wetgeving om te zetten. België is evenwel een federale staat, waarbij een hele reeks bevoegdheden zijn toegewezen aan de gewesten. Dit is ondermeer het geval voor natuurbehoud. De gemaakte beloftes moeten dus in de Vlaamse decreten en besluiten verankerd worden.

De belangrijkste Vlaamse decreten zijn het **natuurdecreet** en het **bosdecreet**. Belangrijke initiatieven zijn het creëren van natuurreservaten (natuurdecreet), het creëren van een ecologisch netwerk (cf. VEN-afbakening, natuurdecreet), het stimuleren van duurzaam gebruik (criteria duurzaam bosbeheer) en de bescherming van een aantal diersoorten (via het KB van 22 september 1980) en plantensoorten (via het KB van 16 februari 1976). Er is echter nog heel wat werk aan de winkel, aangezien veel decreten nog niet volledig naar uitvoeringsbesluiten werden vertaald. Dit betekent dat op dit moment niet duidelijk is hoe ze toegepast moeten worden.

De aanpak die bij het opstellen van de Vlaamse decreten gebruikt werd, een zeer sterk gestuurde top-down benadering met een beperkt aantal belangengroepen, heeft niet altijd het gewenste resultaat opgeleverd. Onze milieu- en natuurwetgeving is zeer complex. Ze is bovendien over verschillende beleidsniveaus en beleidsdomeinen versnipperd. Een slechte zaak voor de natuur, want erg transparant kan je ze niet noemen. Het Vlaamse gewest kiest momenteel echter steeds vaker voor inspraakmodellen, waarbij een zo ruim mogelijke groep belanghebbenden (stakeholders) geraadpleegd wordt. Dat is alvast een stap in de goede richting.

In tabel 1.2 geven we een overzicht van hoe België zijn afspraken in nationale wetgeving heeft gegoten.

Verdrag	België/Vlaanderen
<b>Verdrag inzake het behoud van de biodiversiteit</b>	Decreet van 19 maart 1996 houdende goedkeuring van het Verdrag inzake biologische diversiteit en van de bijlagen I en II, gedaan te Rio de Janeiro op 5 juni 1992" (BS 24/5/96)
<b>Overeenkomst inzake de internationale handel in bedreigde uitheemse dieren en planten (CITES)</b>	Ondertekend door België in 1983, van toepassing in België sinds 1984.
<b>RAMSAR</b>	Ondertekend door België op 5 juni 1992
<b>World heritage convention (WHC)</b>	Ondertekend door België in 1996
<b>Verdrag van Bern – ‘Verdrag inzake behoud van wilde dieren en planten en hun natuurlijk leefmilieu’</b>	Wet van 20 april 1989 houdende goedkeuring van het verdrag inzake behoud van wilde dieren en planten en hun natuurlijke leefmilieu in Europa en van de Bijlagen, I, II, III en IV, opgemaakt te Bern op 19 september 1979 (BS 29/12/90, Bijlage I gewijzigd in BS 15/6/91)
<b>Verdrag van Bonn – ‘Verdrag over de bescherming van migrerende wilde diersoorten’</b>	Wet van 27 april 1990 houdende goedkeuring van het Verdrag inzake bescherming van trekkende wilde diersoorten en van de Bijlagen I en II, opgemaakt te Bonn op 23 juni 1979 (BS 29/12/90)
<b>Habitatrichtlijn(1992)/Vogelrichtlijn (1979)/Natura2000/ Ramsar Conventie</b>	Decreet van 19 juli 2002 houdende wijziging van het decreet van 21 oktober 1997 betreffende het natuurbehoud en het natuurlijk milieu, van het bosdecreet van 13 juni 1990, van het decreet van 16 april 1996 betreffende de landschapszorg, van het decreet van 21 december 1988 houdende oprichting van de Vlaamse Landmaatschappij, van de wet van 22 juli 1970 op de ruilverkaveling van landeigendommen uit kracht van wet zoals aangevuld door de wet van 11 augustus 1978 houdende bijzondere bepalingen eigen aan het Vlaamse gewest, van het decreet van 23 januari 1991 inzake de bescherming van het leefmilieu tegen de verontreiniging door meststoffen en van de wet betreffende de politie over het wegverkeer, gecoördineerd bij KB van 16 maart 1968 (BS 31/10/02)

Tabel 1.2 Overzicht van de wijze waarop de internationale verdragen in de Belgische of Vlaamse wetgeving verankerd werden.

## 1.6 Limburg

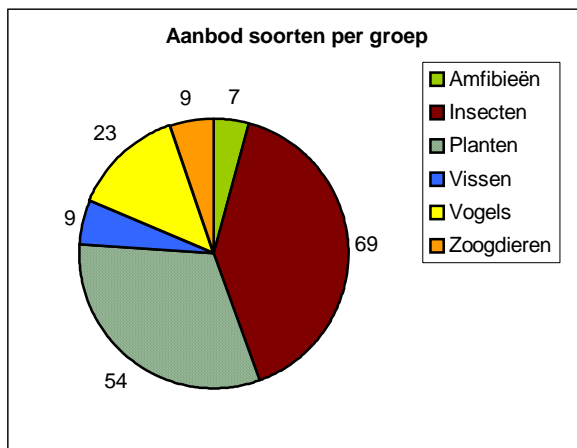
De provincie Limburg voert sinds 1991 een soortgericht natuurbeleid, vooral via de werking van de Limburgse Koepel voor Natuurstudie (LIKONA), die zich bezighoudt met het bestuderen van de Limburgse flora en fauna, het publiceren van de onderzoeksresultaten en het opzetten van opleidingen voor mensen die zich voor natuur interesseren. Al die kennis wil de provincie nu in praktijk omzetten. In haar "Milieubeleidsplan provincie Limburg 2004-2008" engageert de provincie zich in project 3 "Soortgericht Natuurbeleid" om de typisch Limburgse soorten te behouden en te versterken. Het GALS-project is een van de manieren waarop de provincie haar beloftes nakomt. Het bijzondere aan Limburg is dat een aantal van de nodige overlegplatforms hier al meer dan tien jaar bestaat.

De Limburgse regionale landschappen hebben in dit project ook een belangrijke rol te spelen. Ze hebben de nodige flexibiliteit en slagkracht om opdrachten snel uit te voeren en zijn een belangrijke schakel naar de gemeenten.

## 1.7 Limburgse soorten

In 2003 gaf de provincie Limburg het INBO (Instituut voor Natuur- en Bosonderzoek) de opdracht te onderzoeken welke soorten typisch zijn voor de provincie Limburg. Die selectie gebeurde op basis van gegevens die oa door de vrijwilligers van LIKONA verzameld werden.

Een 'typisch Limburgse soort' is een soort waarvan minstens 33% van de bezette Vlaamse IFBL- of UTM-hokken in Limburg liggen en die de status 'met uitsterven bedreigd', 'bedreigd' of 'kwetsbaar' heeft op een Vlaamse Rode Lijst (Colazzo & Bauwens, 2003). Soorten dus die voornamelijk of zelfs uitsluitend in de provincie Limburg gevonden worden. In totaal werden 171 soorten - verdeeld over zes groepen - als typisch voor Limburg geïdentificeerd.



Figuur 1.1 Verdeling van de Limburgse soorten over de verschillende groepen.

## 1.8 Het project

### Doelstelling

De hoofddoelstelling van het GALS-project is het behouden en waar mogelijk versterken van de typisch Limburgse soorten. Dit project wil de nodige overlegstructuren opzetten om samen met alle betrokkenen in de gemeenten tot een goede taakverdeling te komen. De acties kunnen zo efficiënt aangepakt worden.

Onze partners zijn op de eerste plaats de gemeenten. Maar ook andere organisaties die met natuur bezig zijn (bijvoorbeeld terreinbeherende organisaties, VLM, Agentschap voor Natuur en Bos, cel NTMB) vragen we een handje toe te steken. We hebben eveneens de ambitie mensen uit andere beleidsdomeinen - zoals landbouw, industrie en KMO, ruimtelijke ordening, toerisme - bij het natuurbehoud te betrekken. Planten en dieren respecteren immers geen grenzen. Het projectbureau speelt hier een belangrijke rol als facilitator en moderator.

Via de adoptie van een soort willen we de betrokkenheid van de inwoners van de gemeente bij de bescherming van de soort, zijn/haar leefgebied en de natuur in zijn algemeenheid verhogen. Een dier of plant adopteren spreekt immers tot de verbeelding. We streven ernaar dat de inwoners van de gemeenten de soort als een deel van hun eigen streekidentiteit gaan beschouwen (cf. een "streekproduct"). Via het verhaal van deze soort geven we de Countdown 2010-doelstelling een concrete invulling. Het project laat zien dat een gemeente en de bevolking door kleine maatregelen wel degelijk een verschil kunnen maken voor de geadopteerde soort.

De acties zullen tevens aantonen dat mooie natuur inkomsten kan genereren voor de inwoners van de gemeente (via o.a. recreatie, educatie) en de kwaliteit van de leefomgeving zal verhogen. Dit laatste kan onrechtstreeks ook tot verhoogde inkomsten leiden (vb. via een stijging van de grondprijzen, een betere vermarktbaarheid van streekproducten, een verbetering van de gezondheid).

Dit alles moet uitmonden in een effectief soortgericht natuurbeleid dat door alle inwoners van de gemeente gedragen wordt.

In 2010 evalueren we of deze doelstellingen bereikt zijn. Dit project moet tot een toename van de geadopteerde soort en een grotere betrokkenheid van de bevolking leiden.

### **Werkingsstructuur**

Het project wordt uitgevoerd door een projectbureau dat bestaat uit een projectcoördinator, een administratieve kracht en vier projectpromotoren. De vier projectpromotoren werken vanuit de regionale landschappen en vormen de schakel met de gemeenten. De coördinator en de administratieve medewerkster hebben hun werkplaats op het Provinciaal Natuurcentrum van de provincie. Het dagelijks bestuur – de gedeputeerde van leefmilieu, de directeurs van de regionale landschappen en het provinciaal natuurcentrum – controleert en keurt de handelingen van het projectbureau goed.

Daarnaast zijn er nog twee adviesgroepen.

- Het begeleidingscomité bestaat uit personen met technisch-wetenschappelijke deskundigheid. Dit zijn mensen van LIKONA, vertegenwoordigers van terreinbeherende organisaties, het Agentschap voor Natuur en Bos, de Vlaamse Landmaatschappij, vertegenwoordigers van het INBO en academici. Zij geven technisch-wetenschappelijk advies. Zo kreeg het begeleidingcomité de vraag voorgelegd of de soorten die door een bepaalde gemeente voor adoptie voorgesteld werden, ecologisch relevant waren. Ze gaven ook suggesties omtrent de inhoud van de actieplannen.
- De stuurgroep bestaat uit vertegenwoordigers van de gemeentebesturen, de toeristische sector, terreinbeherende verenigingen en natuurbeherende overheden. Ze evalueren de methoden die in het project gebruikt worden en geven suggesties voor eventuele bijsturing. Ze fungeren tevens als doorgeefluik naar de andere mensen in de gemeente die bij het soortgericht beleid betrokken zijn.



## **Methode**

We vroegen alle Limburgse gemeenten een typisch Limburgse soort te adopteren. Een “foster-parents plan” voor onze planten en dieren zeg maar. Niet zo maar een soort maar een soort die nood heeft aan bescherming. Een soort die de gemeente kan beschermen en een soort waarmee de gemeente zich kan identificeren.

Geen eenvoudige opdracht. We hebben de gemeente en inwoners dan ook zo snel mogelijk bij de keuze betrokken. Zo werd de schat aan natuurkennis bij de plaatselijke bevolking en besturen ten volle meegenomen in het project.

We vonden zelfs een heuse “Gemeentelijke Soortentabel” uit, een tabel waarin per gemeente alle Limburgse soorten (Colazzo & Bauwens, 2003) opgelijst werden (zie bijlage 1). Elk van die soorten kreeg a.d.h.v. negen criteria punten. Die criteria waren heel verschillend en zorgden dan ook voor heel wat discussie. Deze criteria staan in de linkerkolom van de tabel in bijlage 1. Per soort werden al die punten opgeteld zodat per soort een score berekend kon worden. Die scores staan in de laatste rij van de tabel in bijlage 1.

Op basis van deze tabel bepaalde elke gemeente welke soort(en) het meest in aanmerking kwam(en) voor adoptie. In vele gevallen waren dit de soorten met de hoogste score. Als geen enkele andere gemeente geïnteresseerd was in de gekozen soort, werd deze aan de gemeente toegewezen.

Als bleek dat een zelfde soort in meerdere gemeenten op de eerste plaats stond, gaf het begeleidingscomité een advies waarin kort werd aangegeven in welke gemeente een adoptie de meeste mogelijkheden bood. Ze suggereerden ook alternatieve soorten. Dit advies werd dan aan de verschillende gemeenten voorgelegd, waarna samen met de gemeente naar een oplossing gezocht werd. De gemeente bepaalde echter finaal zelf of ze mee in het project stapte en welke soort ze adopteerde. Het engagement van de gemeente werd via een intentieverklaring, die op het college van burgemeester en schepenen werd goedgekeurd, vastgelegd. Deze procedure werd geëvalueerd (Lemmens, 2007).

Voor de geadopteerde soort werd vervolgens een actieplan opgesteld. Dat hou je momenteel in je handen. Dit plan kwam via een participatieve methode tot stand. Participatie is een evenwichtsoefening tussen ondersteuning en respect voor de kennis en inbreng van lokale partners. Een belangrijke taak voor de provincie en de regionale landschappen. De lokale besturen zijn goed geplaatst om die afspraken naar concrete acties op hun grondgebied te vertalen.

Het actieplan bevat een ecologisch luik waarin een aantal acties die de soort ten goede komen wordt uitgewerkt. We streven niet naar volledigheid maar geven eerder een aantal suggesties. Hierbij besteden we vooral aandacht aan de rol die de gemeente in het soortgerichte natuurbehoud kan spelen. Welke acties kan een gemeente zelf uitvoeren of hoe kan de gemeente initiatieven van bewoners ondersteunen of zelfs stimuleren (via bijvoorbeeld subsidiereglementen of het verstrekken van informatie). We besteden eveneens aandacht aan de instrumenten waar de gemeente over kan beschikken (beheersovereenkomsten, samenwerkingsovereenkomst, VLM-subsidies).

Daarnaast is er een luik sensibilisatie en educatie. De gemeente is immers een belangrijke schakel naar de lokale bevolking en kan hier een sleutelrol spelen. De gemeenten hebben eveneens heel wat ervaring in huis inzake communicatie naar de lokale bevolking. Die ervaring willen we gebruiken.

Omdat we willen weten of we onze doelstellingen bereiken, is er eveneens een luik monitoring. In dit onderdeel beschrijven we methoden om na te gaan of de soort er al dan niet op vooruit is gegaan (meer vindplaatsen, meer geschikt leefgebied). We zullen ook nagaan welke en hoeveel acties de gemeente op het getouw heeft gezet om de geadopteerde soort te helpen.

Via het principe van “hart-hoofd-hand” willen we een positieve spiraal starten en steeds meer mensen betrekken bij de bescherming van hun Limburgse soort. Pas als je mensen in contact brengt met hun geadopteerde soort en het landschap waarin zij leeft, gaan ze de soort in hun **hart** dragen. Mensen die de soort in hun hart dragen, willen er meer over weten: waarom is die zo speciaal? Wat kunnen we ervoor doen? In ons **hoofd** verzamelen we kennis, weetjes en ideeën om de soort te beschermen. En dan kunnen we tot actie overgaan. Mensen die zich betrokken voelen bij de soort, willen hier **zorg** voor dragen en de handen uit de mouwen steken.

### **Financiering**

Dit adoptieproject maakt deel uit van een groter geheel, namelijk het Doelstelling 2-programma van de Europese Commissie. Het Doelstelling 2-programma houdt in dat aan achterstandsregio's middelen worden toegekend via het Europese Fonds voor Regionale Ontwikkeling (EFRO). Grote delen van Limburg zijn als Doelstelling 2-regio aangeduid. De provincie Limburg voorzag bovendien in haar begroting een extra budget om ook in niet Doelstelling 2-gebieden aan de slag te kunnen gaan, zodat het project gebiedsdekkend werd.

Eén van de doelstellingen van het GALS-project is de promotie van de typisch Limburgse identiteit via de adoptiesoort.

Een recente studie, die “Birdlife International” uitvoerde voor de EU, toont aan dat een aantrekkelijke natuur en leefomgeving voor nieuwe werkgelegenheid kan zorgen. Via de promotie van de eigen streekidentiteit (branding) kan er een markt voor streekproducten gecreëerd worden, die bij de lokale horeca verkocht worden. Europeanen zijn bovendien bereid heel wat geld neer te tellen om een zeldzame of interessante soort te zien (vb. vogelkijken). Mits een goede planning kunnen de inkomsten dienen voor het beheer van de natuurgebieden en de uitwerking van een duurzaam toerisme. Hierbij kunnen sociaal kwetsbare groepen ingezet worden. Voldoende open ruimte heeft ook een positieve invloed op de volksgezondheid (vb. meer beweging = minder problemen met zwaarlijvigheid/minder problemen met stress).

Deze relatie “natuur als troef voor meer werkgelegenheid” is de insteek die gebruikt werd om deze steun van Europa te bekomen (provincie Limburg, Internationale samenwerking, 2006). Zestig procent van de financiering komt van de provincie Limburg en veertig procent van Europa.

## GEMEENTEN ADOPTEREN LIMBURGSE SOORTEN

Actieplan grauwe klauwier

BREE

2 Grauwe klauwier



## 2 Grauwe klauwier

### 2.1 Motivatie voor de soortkeuze

In de gemeentelijke soortentabel van Bree heeft de grauwe klauwier de hoogste score. De grauwe klauwier is met uitsterven bedreigd in Vlaanderen en komt nog maar in drie gemeenten in Limburg voor (Bree, Maasmechelen, Voeren).

Tot in de jaren '80 broedde de grauwe klauwier nog in heel het Noorden en Noordoosten van Limburg. Deze populatie bleef echter krimpen totdat er vanaf 1994 enkel nog broedgevallen in St.-Maartensheide in Bree werden waargenomen. Daarom startte de toenmalige Wielewaal Regio Bree met het "plan grauwe klauwier" om deze laatste populatie te redden. Ook de stad Bree nam hierbij de nodige acties, door subsidiëring van de aankopen van broedgebied en door aanleg van kleine landschapselementen. Tevens werd de grauwe klauwier opgenomen in het Gemeentelijk Natuurontwikkelingsplan (GNOP) en in het milieubeleidsplan. Maar verdere acties zijn nodig, en daarbij kunnen de landbouwers het verschil maken.

Ook is de grauwe klauwier een topindicator voor het kleinschalige agrarische cultuurlandschap met een hoge ecologische en landschappelijke waarde. Met de grauwe klauwier als doelsoort of ambassadeur profiteren tevens een groot aantal broedvogels, sprinkhanen, libellen, vlinders en planten.

### 2.2 Beschrijving van de grauwe klauwier

Dit hoofdstuk is gebaseerd op Gabriëls (1985), Gabriëls et al. (1994), Hermans (1995), Svensson et al. (2003), Vermeersch et al. (2004).

#### Kenmerken



De grauwe klauwier is een middelgrote zangvogel uit de familie van de klauwieren. Het is een forse en opvallend gekleurde zangvogel met een haakvormige snavel. Het mannetje heeft een grijze kop met een zwarte oogstreep (zorromasker) en een witte hals. Zijn rug is kastanjebruin, de borst en de buik lichtroze en zijn staart zwart met witte randen. Het wijfje heeft een bruine tot bruingrijze kruin, maar het achterhoofd is meer grijs. De oogstreep is bruin. De rug is valer bruin dan bij het mannetje. De borst en buik zijn geelwit met een grof schubpatroon. En de staart is donkerbruin met smalle witte zijden. De juvenielen zien eruit als het vrouwtje, maar hebben een krachtiger schubpatroon op de bovenzijde.

Figuur 2.1 Volwassen mannetje grauwe klauwier (foto: Frans van Bauwel).

## **Leefgebied**

De grauwe klauwier broedt in open terreinen met een gevarieerde begroeiing van doornige struiken, bomen en bloemrijke graslanden. Hij komt voor in verscheidene terreinen zoals het kleinschalige cultuurlandschap, randen van beekvalleien, vochtige heideterreinen, open plekken in bosrijke gebieden, deels verboste duingebieden.

Wat vooral opvalt, is de verscheidenheid aan landschapselementen die deze vogel nodig heeft.

Bloeiende struiken en bramen, bloemrijke hooilanden, ruigtezones, poelen, snelopwarmende veldwegen vormen het leefgebied van een heleboel insecten, amfibieën en muizen, die als voedsel dienen voor de grauwe klauwier. Broeden doet de vogel in dichte struiken zoals o.a. meidoorn en bramenbulten. Grote alleenstaande bomen dienen dan weer als uitkijkpost en voor de afbakening van het territorium. Vanaf deze loerpost jaagt de grauwe klauwier boven korte graslanden op prooien, die dan op doorns (of prikkeldraad) gespiest worden.

## **Levenscyclus**

Vanaf eind april, maar vooral in mei, komen de mannetjes enkele dagen voor de vrouwtjes in het broedgebied aan. Het mannetje begint dan onmiddellijk zijn territorium af te bakenen en een vrouwtje te lokken. Grauwe klauwieren zijn zeer trouw aan hun broedplaats. Doordat ze vele jaren achter elkaar naar dezelfde broedplaats terugkeren, kunnen de partners van het vorige jaar elkaar terugvinden.

Dan wordt er onmiddellijk gestart met de bouw van het nest: mannetjes brengen materialen aan waarmee de wijfjes het nest bouwen. Het nest bevindt zich op 1 à 2 meter hoogte in dicht struikgewas zoals doornig struweel (meidoorn, sleedoorn, rozestruiken, bramen) maar ook in gelderse roos, vlier, eik, enz.

Een legsel bevat gemiddeld 5 (3-8) eieren met groenachtige, geelachtige of bruinrode vlekken. Het wijfje broedt ze uit gedurende 14 tot 16 dagen. Het mannetje houdt dan de wacht in de nabijheid. Beide ouders voederen de jongen. De jongen blijven ongeveer twee weken in het nest, maar daarna worden ze nog lang gevoederd en begeleid door hun ouders. Er is maar één broedsel per jaar. Bij verstoring kan er wel een vervanglegsel zijn.

Het voedsel van de grauwe klauwier is zeer gevarieerd. Insecten, als hommels, wespen, kevers, rupsen, vlinders en sprinkhanen staan op het menu, maar ook huisjesslakken, spinnen, regenwormen, amfibieën, hagedissen, muizen en kleine zangvogels. Vanaf een uitkijkpost speurt hij rond en vangt zijn prooi zowel op de grond als in de vlucht. Hij kan daarbij bidden als een torenvalk.

De prooien worden op een speciale manier bewerkt: kleine insecten worden met de snavel ontdaan van chitinedelen, de angel van wespen en buien wordt verwijderd door ze over een tak te wrijven. Grotere prooien worden op een doorn gespiest om ze beter te kunnen bewerken. De grauwe klauwier legt op die manier soms een voorraad voedsel aan, voor perioden met slecht weer. Dit opprikken is een instinctieve beweging, maar vergt wat ervaring. Jonge klauwieren zullen zich in het begin dan ook prikken en pijn doen totdat ze het nauwkeurig kunnen.

De grauwe klauwier overwintert in Oost- en Zuid-Afrika. Half juli begint de najaarstrek die duurt tot september. De volwassen vogels trekken het eerst weg en worden enige tijd later gevolgd door de jongen. Ze trekken solitair en meestal 's nachts.

### **Bedreigingen**

De oorzaak van de enorme afname tijdens de tweede helft van de 20<sup>ste</sup> eeuw moet vooral gezocht worden in het verdwijnen van geschikte broedbiotopen. Het kleinschalige agrarische cultuurlandschap maakte plaats voor grootschalige landbouw. De typische kleine landschapselementen (houtkanten, ruigtezones, waardevolle hooilanden, onverharde veldwegen, poeltjes) verdwenen. Naast het verdwijnen van broedgelegendheid zorgde ontwatering, gebruik van meststoffen en pesticiden tevens voor minder voedsel.

### **Verspreiding**

#### Europa

De grauwe klauwier is broedvogel in grote delen van Europa. Enkel in het uiterste Noorden, in Groot-Brittannië, Ierland, IJsland en in het grootste deel van het Iberische Schiereiland ontbreekt de soort nagenoeg volledig. De Europese populaties nemen al decennia lang af, vooral aan de noordwestelijke grens van het areaal.

#### Vlaanderen

De grauwe klauwier was tot ongeveer het midden van de 20<sup>ste</sup> eeuw een algemeen verspreide niet talrijke broedvogel in België. In Limburg kon je hem in die tijd nog op vele plaatsen aantreffen: heel Noord- en Noordoost-Limburg, de volledige Maasvallei, in West-Limburg, in Houthalen, Hasselt en Zolder. In de jaren '80 was zijn broedareaal ingekrompen tot de wateringen in het Noorden en het oude cultuurlandschap in Noordoost-Limburg. Geleidelijk aan verdween de grauwe klauwier als broedvogel uit deze typische gebieden om in 1994 enkel nog in St.-Maartensheide te Bree voor te komen. Van 8 broedkoppeltjes in 1994 nam de populatie verder af totdat in 1999 de soort verdwenen was. Maar vanaf 2004 wordt er weer jaarlijks één broedkoppel waargenomen.

In de atlas van de Vlaamse Broedvogels (2000-2002) wordt vermeld dat de grauwe klauwier in amper 2% van de atlashokken werd aangetroffen. Zekere broedgevallen werden gevonden in de Voerstreek (2001-2002), in de Mechelse Heide in Maasmechelen (2001) en rond Herenthout tussen de Grote en de Kleine Nete (2002). De waarschijnlijke broedgevallen situeren zich in de Koeheide nabij Leuven (2000) en het Stamproofbroek (2001-2002). Mogelijke broedgevallen werden opgetekend langs de middenloop van de Demer en in de Dommelvallei, maar dit betreft waarschijnlijk late doortrekkers in mei.

## Status

Op de Rode Lijst van Vlaanderen staat de grauwe klauwier genoteerd als met uitsterven bedreigd, op de Europese Rode Lijst als achteruitgaand. Tevens staat de grauwe klauwier genoteerd op bijlage 1 van de Europese Vogelrichtlijn en op Appendix II van de Conventie van Bern.

Beschermingslijst	status
Rode Lijst Vlaanderen	Met uitsterven bedreigd
Rode Lijst Europa	Achteruitgaand
Vogelrichtlijn	Annex I
Vogelbescherming	
Conventie van Bern	Appendix II

Tabel 2.1 Beschermingsstatus van de grauwe klauwier.



## GEMEENTEN ADOPTEREN LIMBURGSE SOORTEN

Actieplan grauwe klauwier

BREE

### 3 Toestand in de gemeente



## **3 Toestand in de gemeente**

### **3.1 Beschrijving / situering van de gemeente**

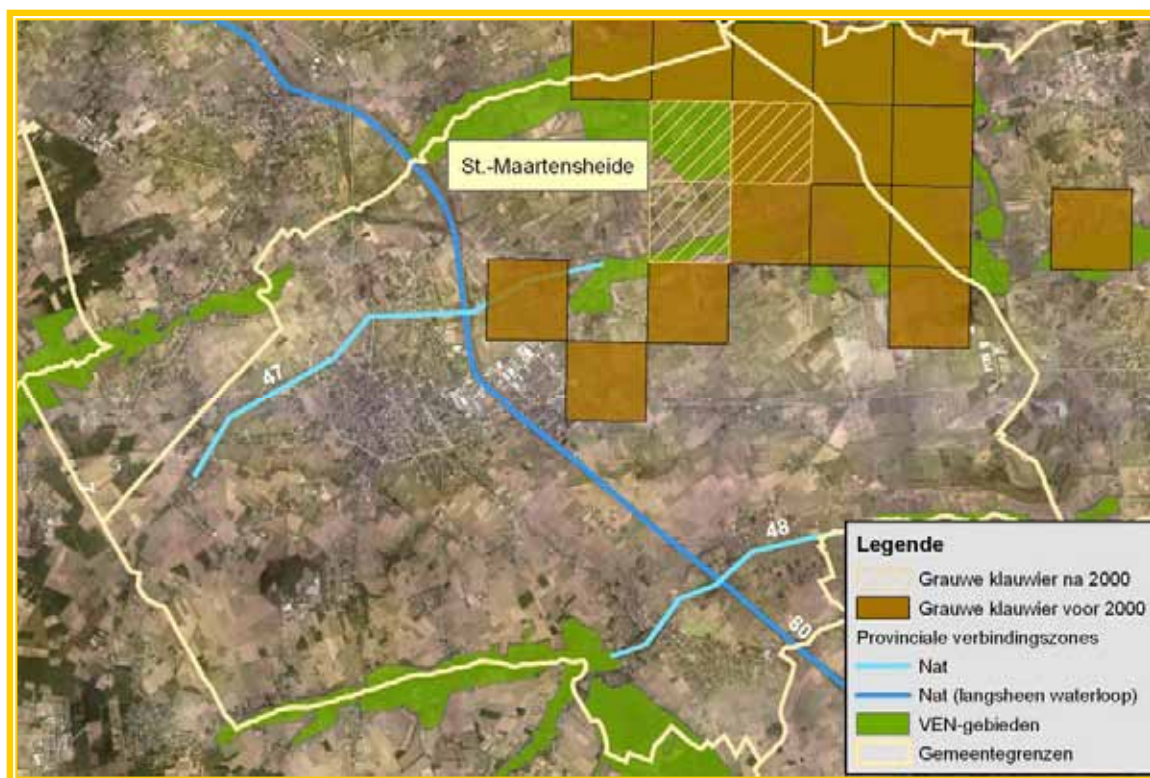
De stad Bree situeert zich aan de noordostrand van het Kempens Plateau, in de vlakke van Bocholt en behoort tot "Kempens-Broek". Aan de voet van het Kempens Plateau kwamen de beken (o.a. Abeek, Itterbeek en Bosbeek), die van het Kempens Plateau de Maasvlakte instroomden, terecht in een vlak gebied, dat slecht ontwaterde. In de beekdalen ontwikkelden zich vennen, natte broekbossen en moerassen. Een aantal hoger gelegen, droge "zandruggen" bleven boven dit moeras uitsteken. Op deze hoger gelegen dekzandruggen ontstonden loofbossen. St.-Maartensheide ligt op zo'n droge zandrug. Maar ook de mens heeft natuurlijk zijn stempel gedrukt op het landschap. Sinds de eerste bewoning heeft de mens de "woeste" gronden geschikt gemaakt voor de landbouw. Eerst gebeurde dat op de hoger gelegen gronden. Later werden ook de nattere gronden ontgonnen en gebruikt als weiland. Het is nu net dit kleinschalige landbouwgebruik die dit landschap tot biotoop van de grauwe klauwier maakte. St.-Maartensheide, de laatste broedplaats van de grauwe klauwier in Noordoost-Limburg, was eeuwenlang een open heidegebied of "woeste grond" met gras- en heidevlaktes en enkele eikenbosjes. Aan het begin van de twintigste eeuw werd het grotendeels bebost met grove dennen voor de mijnbouw. Toen de vraag naar mijnhout daalde, werd het gebied ontgonnen voor de landbouw wat resulteerde in een afwisselend landschap met weilanden, akkers, bosjes, bomenrijen, houtkanten en poelen.

St.-Maartensheide ligt in vogelrichtlijngebied (omvat delen van Bocholt, Bree en Kinrooi), VEN-gebied, en habitatrichtlijngebied.

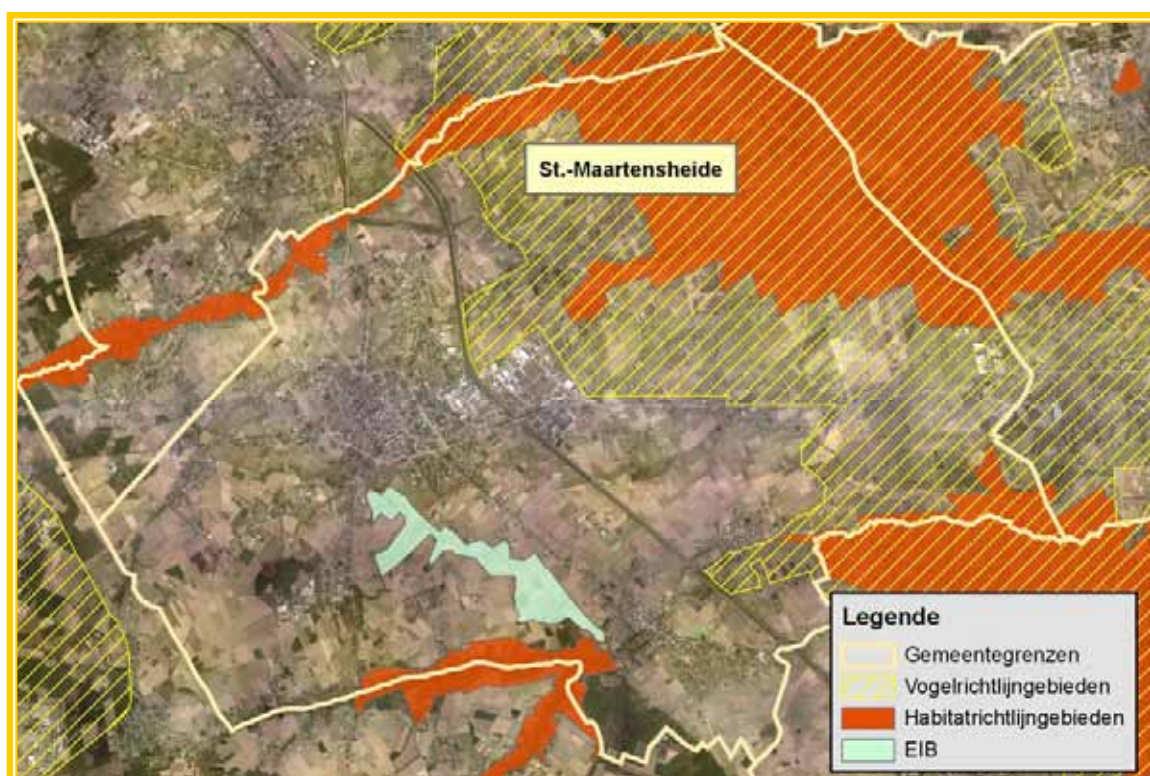
### **3.2 De grauwe klauwier**

#### ***Huidige verspreiding in de stad Bree***

Waar de grauwe klauwier zo'n vijftig jaar geleden een algemeen verspreide broedvogel was in Noord- en Noordoost-Limburg, komt hij momenteel enkel nog maar in St.-Maartensheide voor. In 1995 broedden hier nog 8 koppeltjes, die geleidelijk aan afnamen totdat de soort in 1999 uitgestorven was. In 2004 was er terug een broedkoppel. Ook in 2006 kon één broedkoppel waargenomen worden. In 2007 was er tevens één broedgeval met minstens 3 juvenielen.



Figuur 3.1 Verspreiding van de grauwe klauwier in Bree, de VEN- gebieden en de provinciale verbindingzones in Bree.



Figuur 3.2 Habitat- en vogelrichtlijngebieden en ecologische infrastructuur van bovenlokaal belang (EIB) in Bree.

## Kansen en problemen

Aangezien St.-Maartensheide nog de enige plek in Noordoost-Limburg is waar de grauwe klauwier voorkomt, moeten we ons in eerste instantie concentreren op dit gebied. Natuurpunt werkt hier al jaren aan de biotoop voor de grauwe klauwier.

Nieuwe kansen moeten verder gezocht worden in de samenwerking met de landbouwers en in biotoopherstel op gemeentelijke eigendommen.

## 3.3 Reeds uitgevoerde acties

### Acties

- In 1992 startte de toenmalige Wielewaal Regio Bree (nu Natuurpunt afdeling Bree) het “Plan grauwe klauwier”: een aankoop- en beheersplan in functie van het behoud van de grauwe klauwier.
- Ondersteuning van de stad: aanleg poelen, hakhoutbeheer houtkanten
- GNOP-acties grauwe klauwier
- Opname grauwe klauwier in het milieubeleidsplan

### Communicatie

- Folder “Plan grauwe klauwier” (1994), uitgegeven door De Wielewaal
- “Infopanelen over de grauwe klauwier” door Natuurpunt
- Uitreiking van de “gouden klauwier” door Natuurpunt

### Monitoring en inventarisatie

- Jaarlijkse monitoring door Natuurpunt afdeling Bree

In onderstaande tabel wordt een overzicht gegeven van de activiteiten die in de gemeente reeds ondernomen werden rond natuur, relevant voor de grauwe klauwier. Deze activiteiten werden onderverdeeld in terreinacties, communicatie en monitoring.

Actie	reeds voltooide/gekende actie	uitvoerder	opmerkingen
<b>Terreinactie</b>	Plan grauwe klauwier:Aankoop, inrichting en beheer van percelen op St.-Maartensheide	Natuurpunt afd. Bree	
	Aanleg poelen op St.-Maartensheide	Stad Bree	
	Hakhoutbeheer op St.-Maartensheide	Stad Bree	
<b>Administratieve actie</b>	Acties voor de grauwe klauwier in het GNOP	Stad Bree i.s.m. RLKM	
<b>Communicatie</b>	Opname grauwe klauwier in het Milieubeleidsplan	Stad Bree	
	Folder “Plan grauwe klauwier”	De Wielewaal (nu Natuurpunt) afd. Bree	
	Infopanelen	Natuurpunt afd. Bree	
	Uitreiking “Gouden Klauwier”	Natuurpunt afd. Bree	
<b>Monitoring</b>	Jaarlijkse monitoring	Natuurpunt afd. Bree	

Tabel 3.1 Overzicht van de reeds ondernomen activiteiten in de gemeente.



## GEMEENTEN ADOPTEREN LIMBURGSE SOORTEN

Actieplan grauwe klauwier

BREE

### 4 Concrete doelstellingen





## 4 Concrete doelstellingen

### 4.1 Acties

- In eerste instantie wordt het bestaande leefgebied op St.-Maartensheide uitgebreid en gericht beheerd
  - creëren van voldoende broedgelegenheid
    - onderhoud van bestaande houtkanten
    - aanleg en onderhoud van nieuwe houtkanten
  - creëren van voldoende voedselgelegenheid
    - voedselarm en bloemrijk grasland
    - ruigtezones
    - bloeiende struiken en bramen
    - zonnige veldwegen
    - poelen
  
- In tweede instantie kunnen er nieuwe leefgebieden ontstaan
  - nieuwe locaties in Bree
  - Gericht beheer voor de geelgors in Bocholt kan ook de grauwe klauwier aantrekken, in gebieden grenzend aan Bree.

### 4.2 Communicatie

Algemeen: Het draagvlak voor het behoud van de grauwe klauwier, en het kleinschalige agrarische cultuurlandschap, waarvan de grauwe klauwier de mascotte is, wordt vergroot.

De geadopteerde soort 'leeft' in de gemeente.

De doelgroepen (zie hoofdstuk 6)

- kennen de grauwe klauwier
- begrijpen dat één soort de motor is voor het vergroten van de soortenrijkdom
- doen iets voor de grauwe klauwier

### 4.3 Monitoring

- Met de monitoring van de soort willen we nagaan of het aantal broedparen van de grauwe klauwier toeneemt. Daarom wordt de soort jaarlijks gemonitord.
- Tevens willen we nagaan of het draagvlak (politiek, ambtelijk, burgerlijk, middenveld) voor de grauwe klauwier en voor natuurbehoud in het algemeen vergroot.



## GEMEENTEN ADOPTEREN LIMBURGSE SOORTEN

Actieplan grauwe klauwier

BREE

5 Acties



## 5 Acties

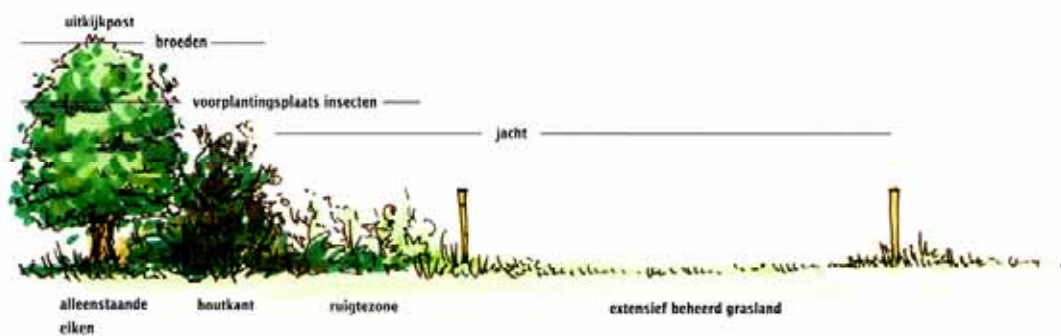
### 5.1 Acties op het terrein

#### 5.1.1 St.-Maartensheide

Omdat St.-Maartensheide de enige locatie in Noordoost Limburg is waar de grauwe klauwier nog broedt, dienen de terreinacties geconcentreerd te zijn in dit gebied, en meer bepaald in de omgeving van de broedplaats van de grauwe klauwier. Natuurpunt Bree heeft hier een kerngebied volledig ingericht voor de grauwe klauwier. Extra leefgebied kan gecreëerd worden in de omringende percelen van landbouwers en van de stad.

Biotoopvereisten: kleinschalig landschap met:

- hagen en houtkanten
- ruigtezones met bramen
- schrale graslanden en bermen
- snel opwarmende veldwegen
- waterpartijen



Figuur 5.1 Biotoopvereisten van de grauwe klauwier.

## Verdere concrete uitwerking van deze landschapselementen ten behoeve van de grauwe klauwier

### Hagen en houtkanten

Deze hagen en houtkanten bestaan hoofdzakelijk uit meidoorn, sleedoorn, braam en roos. De houtkanten moeten regelmatig beheerd worden, anders groeien ze uiteindelijk uit tot bomenrijen.

Het beheer bestaat dan ook best uit een cyclisch hakhoutbeheer met een rotatie van 7 jaar. Interessant is om hier en daar hogere takken te laten staan, die je ringt, zodanig dat deze takken afsterven. Op deze manier creëer je de ideale uitkijkplaatsen voor de grauwe klauwier. De zit- en uitkijkplaatsen dienen te variëren in hoogte van 1-1,5 m tot 2-4 m hoogte. De hogere takken worden vooral gebruikt als uitkijkpost om de nestplaats te bewaken, de lagere als uitvalsbasis voor de jacht. Deze lagere (1-2 m hoge) 'jacht'plaatsen moeten min. 20 m tot max. 40 m van het nest verwijderd zijn. Een regels is om de 12 m te zorgen voor de lagere (1-2 m hoge) 'jacht'plaatsen en om de 20 m voor de hogere zitplaatsen.

Echt hoge bomen lijken eerder negatief te zijn voor de grauwe klauwier. Ze laten minder zon toe op de bodem, en verhogen het gevaar voor predatie door kraaien en eksters.

Wat de doornige struiken betreft: deze zijn laag bij de grond best heel dicht. Hierin maakt de grauwe klauwier zijn nest. Een hogere nestplaats verhoogt het risico op predatie door kraaiachtigen.

### Schrale graslanden en bermen

In een grasland is het belangrijk dat er structuurvariatie is. Een combinatie van hogere en lagere vegetatie levert de meeste insecten. De hogere vegetatie levert de insecten aan die het gemakkelijkst opgespoord kunnen worden in de lagere vegetatie. Deze lagere vegetatie warmt ook sneller op (microklimaat), wat voor insecten (= voedsel voor de grauwe klauwier) belangrijk is.

In grote weilanden kan kleinschaligheid gecreëerd worden door stukken uit te rasteren waar ruigtezones met bramen kunnen groeien. Ook kan men hier takkenhopen aanleggen met veel dunne takken (dus niet te dicht opeen) of een soort wal met dode takken.

### Waterpartijen

Waterpartijen zijn belangrijk omdat ze grote insecten, zoals libellen, aantrekken. Ook onverharde, snelopwarmende veldwegen trekken veel insecten aan.

In de volgende paragrafen worden de acties besproken die de verschillende doelgroepen in St.-Maartensheide kunnen ondernemen. De combinatie van al deze maatregelen zorgt voor een groot aaneengesloten leefgebied voor de grauwe klauwier. De concrete uitwerking en het beheer van deze maatregelen dienen te gebeuren volgens de richtlijnen in bovenstaand kader.

## A. Acties door de natuurverenigingen en ANB

Binnen hun perimeter kopen de natuurverenigingen (Natuurpunt en Limburgs Landschap) en het ANB, indien de mogelijkheid zich aandient, verder percelen aan. Vooral Natuurpunt richt zijn percelen steeds in voor de grauwe klauwier (plan grauwe klauwier).

Zowel in 2004 als in 2006 en 2007 heeft de grauwe klauwier gebroed op percelen die hiervoor door Natuurpunt aangekocht en ingericht werden. Dit is een interessant gegeven en bewijst dat het inrichten van percelen succes heeft voor het behoud van de soort (het betrof hier een voormalige maïsakker, een populierenbos en een hooiland zonder struikgewas).

Het grootste aaneengesloten gebied van Natuurpunt (ongeveer 16 ha) bestaat uit schrale, structuurrijke weilanden met hagen, houtkanten, bramenruigten en poelen erin. Kortom: het typische kleinschalige klauwieren-landschap. De weilanden worden niet bemest en extensief begraaasd door koeien van plaatselijke landbouwers. Hierdoor zijn er structuurrijke graslanden ontstaan met hogere en lagere vegetatie, en met bramenbulten.

In deze weilanden zijn tevens stukken uitgerasterd, die niet begraaasd worden. In deze stukken kunnen bramen en struwelen opschieten. Indien deze voldoende ontwikkeld zijn, worden de rasters weggenomen. Als de struwelen/ houtkanten te hoog worden, worden ze gekapt.

Tevens zijn er een aantal poelen aangelegd. Dit gebied vormt een waar paradijs voor vogels: o.a. geelgors, roodborsttapuit, grasmus en spotvogel broedden er.



*Figuur 5.2 en 5.3      Zicht op de percelen van Natuurpunt: structuurrijk weiland met bramenbulten.*



*Figuur 5.4 en 5.5      In het gebied van Natuurpunt: structuurrijk weiland met bramenbulten en een poel.*

In St.-Maartensheide beheert Natuurpunt ook nog een aantal kleinere gebiedjes (variërend van ongeveer 1 tot 5 ha) in functie van de grauwe klauwier.

Ook Limburgs Landschap heeft in het Hasselterbroek (aansluitend bij St.-Maartensheide) maatregelen uitgevoerd voor het herstel van een meer gevarieerd cultuurlandschap: o.a. aanleg nieuwe poelen, natuurgericht akker- en weidebeheer, inrichting mozaïeklandschap door extensieve begrazing.

### B. Acties door de stad Bree

De veldwegen met aanpalende bermen zijn eigendom van de stad Bree. In principe zijn deze eigendommen tot 20 meter breed en bestaan ze uit de veldweg, een berm, een ruigtezone en een houtkant. Maar door de jaren heen zijn deze eigendommen steeds verder door landbouwers ingenomen als akker. Een actie met een aanzienlijke winst voor de grauwe klauwier is deze publieke eigendommen terug in hun oorspronkelijke breedte herstellen, en terug houtkanten aanplanten en ruigtezones laten ontwikkelen.

Daarnaast heeft de stad op St.-Maartensheide nog een aantal landbouwpercelen in eigendom, die momenteel verpacht worden. In het verleden heeft de stad al enkele van die percelen ingericht voor de grauwe klauwier: er werd o.a. een poel aangelegd en het grasland werd verder verschaald. In overleg met de pachtende landbouwers kan de stad op haar percelen een aantal acties ondernemen zoals: aanplant en herstel van houtkanten en ruigtezones, aanleg van een poel, een strook schraal grasland.

### C. Acties door landbouwers

Landbouwers zijn in St.-Maartensheide en het Hasselterbroek belangrijke partners. Dankzij hun acties kan het aaneensluitend, geschikt leefgebied voor de grauwe klauwier hersteld worden.

Landbouwers kunnen zorgen voor:

- aanplant en onderhoud nieuwe houtkanten
- onderhoud bestaande houtkanten
- schrale perceelsranden
- bloemrijke akkerranden
- minder bemesting: zorgt voor meer kruidenrijke vegetaties, die meer insecten aantrekken.
- door minder pesticidengebruik zijn er meer insecten. En meer insecten betekent meer voedsel voor de grauwe klauwier.
- aanleg en onderhoud poelen
- historisch permanent grasland niet scheuren en gescheurd grasland terug herstellen



#### D. Acties in het kader van het bosbeheerplan

In het uitgebreid en gezamenlijk bosbeheerplan voor openbaar en privé-bos in de stad Bree (maart 2007) is de grauwe klauwier als doelsoort mee opgenomen. Binnen de bossfeer kan men niet heel veel doen voor de Grauwe klauwier. Enkel de bosplaats Broeksheuvel komt in aanmerking. De algemene visie is om hier naar een maximale struweel-ontwikkeling te streven.

De voorstellen in het bosbeheerplan zijn

- een gefaseerd hakhoutbeheer om de 12 jaar
- open plekken creëren waardoor heide-ontwikkeling ontstaat
- mantel-zoomvegetaties
- groepenkap zorgt voor omvorming van de homogene dennenbestanden

#### E. Praktisch en Financieel

- St.-Maartensheide is door VLM uitgekozen als een gebied waar de bedrijfsplanner intensief en gebiedsgericht gaat werken. Landbouwers kunnen volgende beheerovereenkomsten afsluiten met de VLM:
  - aanleg houtkanten
  - onderhoud houtkanten
  - naast een beheerovereenkomst voor eigen houtkanten, kunnen landbouwers ook een beheerovereenkomst afsluiten voor de houtkanten eigendom van de stad Bree,. De stad besteedt het onderhoud van deze houtkanten uit aan landbouwers. Op die manier worden landbouwers vergoed voor de uitgevoerde werken.
  - naast een houtkant kunnen landbouwers ook perceelsranden aanleggen. Deze perceelsranden kunnen op termijn stroken schraal grasland vormen. Net zoals voor de houtkanten van de stad kan afgesproken worden dat landbouwers deze overeenkomst ook mogen afsluiten op percelen van de stad.
  - aanleg van een poel
  - onderhoud van een poel
  - botanisch Beheer
  - natuur
  - informatie over deze beheersovereenkomsten is te vinden op de website [www.horizon.be](http://www.horizon.be)
- St.-Maartensheide ligt grotendeels in anker- en relictzone. Acties, zoals inrichting of éénmalig achterstallig onderhoud, kunnen hierdoor tot 80% gesubsidieerd worden. De werken kunnen uitgevoerd worden door het landschapsteam van het regionaal landschap. Zowel gemeenten, als landbouwers en particulieren kunnen hierop een beroep doen. Relict en ankerzones zijn afgebakend in de landschapsatlas en bepalend voor de subsidies van RO Vlaanderen (Agentschap voor Ruimtelijke ordening en Onroerend erfgoed).
- De wegbermen en ruigtezones langs de veldwegen worden beheerd door de gemeente. Deze ruigtezones (met bramen) mogen niet tot heel laag bij de grond geklepeld worden, en zeker niet in het broedseizoen van de grauwe klauwier. Maar ze mogen ook niet verder evolueren tot struweel. De wegbermen worden best gemaaid na 15 juni en na 15 september.
- Veldwegen niet verharden.

### **5.1.2 Aanleg nieuwe terreinen, verbindingen en stapstenen**

In navolging van St.-Maartensheide kunnen ook de andere landbouwgebieden in Bree op dezelfde manier aangepakt worden. Niet alleen in Bree, maar ook in Bocholt, Kinrooi (Stamprooierbroek) en Maaseik (De Brand) zijn er mogelijkheden. Vaak gaat het hier om gebieden die aansluiten op St.-Maartensheide, waardoor je één groot aaneensluitend leefgebied kunt creëren.

### **5.2 Administratieve acties**

- Acties (zowel terreinacties als administratieve acties als communicatieve acties) voor de grauwe klauwier worden mee opgenomen in de begroting.
- De gemeente onderzoekt de mogelijkheid om een subsidiereglement op te stellen voor particulieren, landbouwers, en natuurverenigingen die hun eigendom willen beheren in functie van de grauwe klauwier.
- De acties voor de grauwe klauwier worden opgenomen in de Cluster Natuurlijke entiteiten van de Samenwerkingsovereenkomst Duurzame Ontwikkeling. Binnen deze cluster kan de gemeente subsidies krijgen voor ‘acties rond kleine landschapselementen’ én voor ‘acties ter bescherming van soorten’.
- De grauwe klauwier is opgenomen in het milieubeleidsplan van de stad Bree.
- De stad organiseert een overlegplatform waarbij de stad, natuurverenigingen en landbouwers samen rond de tafel gebracht worden om afspraken te maken.
- De stad kan mee instappen in het project van de “onderhoudsploeg van RLKM”. Indien de 12 gemeenten van het RLKM instappen in dit project, kan er een extra onderhoudsploeg aangenomen worden, die onderhoudsbeheer in de gemeenten kunnen doen. (Het Landschapsteam kan nu enkel inrichting of éénmalig achterstallig beheer doen).

## GEMEENTEN ADOPTEREN LIMBURGSE SOORTEN

Actieplan grauwe klauwier

BREE

# 6 Communicatie



## 6 Communicatie

De communicatie is gericht op de bekendmaking van de soort en het project, en wil tevens de betrokkenheid van de inwoners van Bree verhogen. Bovendien willen we via een gerichte communicatie bereiken dat de doelgroepen zich actief inzetten voor het behoud van de soort.

De belangrijkste doelgroep voor de grauwe klauwier vormen de natuurverenigingen en de landbouwers. De grauwe klauwier kan enkel overleven in de gemeente als de landbouwers het voor hem gaan opnemen. De grauwe klauwier: mascotte van de landbouwers!

Natuurlijk willen we ook dat de inwoners van de stad Bree deze mysterieuze vogel met zorro masker beter leren kennen, zodat het draagvlak voor de adoptiesoort en voor natuur in het algemeen vergroot.

De acties zijn onderverdeeld in acties op het niveau van de provincie, die voor alle 44 Limburgse gemeenten uitgevoerd worden, acties die door het Regionaal Landschap Kempen en Maasland uitgevoerd worden voor haar twaalf gemeenten, en acties die specifiek zijn voor de stad Bree.

### 6.1 Provinciale communicatie

Een aantal acties richt zich tot alle Limburgse gemeenten. Deze acties - uitgewerkt door de provincie en de regionale landschappen - worden aan de gemeente aangeboden.

#### 6.1.1 Sensibilisatie en betrokkenheid van de gemeenten

##### Brief

Aan het College van burgemeester en schepenen en de gemeenteraad wordt een brief met één pin en een folder van Countdown 2010 gestuurd.

##### *Doel*

- De geadopteerde soort en het project blijven “leven” bij het beleid.
- Het Schepencollege en de gemeenteraad zien het verband tussen dit project en het Europese Countdown 2010-initiatief. Beide streven naar het behoud van de biodiversiteit.
- Het Schepencollege en de gemeenteraad wordt aangespoord om als gemeente lid te worden van Countdown 2010.

##### *Doelgroep*

- College van burgemeester en schepenen

##### *Concrete uitwerking*

- De brief wordt door de Deputatie van de provincie Limburg verstuurd naar de verschillende colleges van burgemeester en schepenen. Elke brief bevat één pin maar geeft het college de mogelijkheid om bij te bestellen.
- Deze actie wordt gekoppeld aan het eindevenement.

### **6.1.2 Productontwikkeling**

#### Kwartetspel Limburgse soorten

De bedoeling van het spel is om jongere en oudere generaties op een ludieke wijze terug met elkaar in contact te brengen. De Limburgse soorten zijn hiervoor als ‘levend erfgoed’ uitermate geschikt. Heel wat van deze soorten zijn immers sterk gekoppeld aan historische landschappen: de boomleeuwerik en nachtzwaluw aan heide, de geelgors aan kleinschalige akkers en weilanden met houtkanten, de grauwe gors en de veldleeuwerik aan graanakkers rijk aan akkeronkruiden, de zwarte specht aan oude bossen, enz. Oudere mensen kennen deze stilaan verdwijnende landschappen vaak nog erg goed, zij zijn er immers in opgegroeid. Jongere generaties hebben die voeling met dit landschap echter veel minder. Toch is het belangrijk dat jongeren dit stukje geschiedenis uit hun eigen streek meekrijgen.

Op deze manier stimuleren we de trots en het respect van mensen voor onze typische natuur en landschappen, alsook de typisch Limburgse soorten die hieraan gekoppeld zijn. Respect voor deze zaken betekent ook dat de kans dat deze mensen zorg gaan dragen voor dit landschap en de soort vergroot. Via anekdotes, legendes, enz. zullen deze items op een speelse manier aan bod komen in het kwartetspel.

Op deze manier wordt de verbondenheid tussen mensen en natuur enerzijds en verbondenheid tussen mensen onderling anderzijds gestimuleerd. De aanvraag voor de realisatie van het kwartetspel werd ingediend door het RLLK bij de Koning Boudewijnstichting.

### **6.1.3 Educatie**

#### *Doel*

- Kinderen en jongeren informeren over en warm maken voor het project. Het belang van de Limburgse soorten en het behoud van biodiversiteit onder hun aandacht brengen.
- Jongeren op termijn inzetten bij het beheer van de soort.

#### *Doelgroep*

Kinderen en jongeren

#### MOS (Milieuzorg Op School)

In het kader van MOS kunnen scholen de adoptiesoort van hun gemeente mee opnemen in hun MOS-thema “natuur op school” (basisonderwijs), “groenvoorziening” (secundair onderwijs) of voor enkele soorten het thema “water”. MOS-scholen werken steeds op drie niveaus: op klasniveau, op schoolniveau, en via een bezoek aan een natuureducatief centrum of een natuurgebied. Voor informatie en ondersteuning op deze drie niveaus kunnen de scholen terecht bij de provinciale MOS-begeleiders. Leermiddelen (voor zowel basis- als secundaire scholen) kunnen steeds ontleend worden in het documentatiecentrum van het Provinciaal Natuurcentrum in Bokrijk.

Daarnaast werkt de provinciale MOS-werkgroep ook samen met de Limburgse hogescholen (passend binnen een MOS-werking).

- Per groep van adoptiesoorten (vogels, vlinders, zoogdieren ...) maakten laatstejaarsstudenten van de XIOS-hogeschool (opleiding voor kleuteronderwijzer en onderwijzer) een educatieve handleiding met een verticale leerlijn (van kleuterniveau tot 6de leerjaar). Hierbij horen heel veel lesideeën (vanuit wereldoriëntatie maar ook andere leergebieden) maar ook enkele concreet uitgewerkte lesjes of excursies.
- Het Provinciaal Natuurcentrum begeleidt bovendien een eindwerk aan de KHLim, rond het behoud van de biodiversiteit. Ook hierin is een verticale leerlijn (van 1ste tot 6de leerjaar) verwerkt met werkbladen en veel lesideeën voor elke graad.

Leerkrachten, ongeacht van welke basisschool in Limburg of welk leerjaar, kunnen dus beschikken over deze publicaties. Ze kunnen een belangrijke aanzet betekenen om aan de slag te kunnen met de gemeentelijke adoptiesoort. Deze publicaties kunnen uitgeleend worden in het documentatiecentrum van het Provinciaal Natuurcentrum in Het Groene Huis in Bokrijk.

### *Concreet voorbeeld*

De bedoeling is dat de school deze activiteiten spreidt over het hele schooljaar. Tijdens een brainstorm wordt een planning opgemaakt waarbij op bepaalde momenten gespreid over (bijna) alle maanden van het schooljaar, alle graden bezig zijn met de adoptiesoort.

Hierna wordt een voorbeeld van hoe een MOS-school kan werken rond de adoptiesoort in haar gemeente gegeven.

- Samen met de MOS-werkgroep maken de directie en de leerkrachten een planning op voor de rest van het schooljaar (oktober)
- Naar aanleiding van een krantenartikel organiseert de leerkracht een klasgesprek over de achteruitgang van de biodiversiteit, leerlingen zoeken info over de soort(en) op in de plaatselijke bibliotheek en op het internet (november)
- Organiseer een inleefmoment voor gans de school: bv. een paar leerlingen die 's morgens als vlinder verkleed over de speelplaats 'fladderen', als salamander over de grond kruipen, als vogel door de lucht zweven, enz. (november-december)
- In de MOS-werkgroep en/of het leerlingenparlement worden mogelijke beschermingsacties besproken, een deskundige van een natuurvereniging wordt uitgenodigd en na enkele vergaderingen komt men tot een actieplan (oktober-februari)
- Tijdens de lessen Nederlands, muzische vorming (tekenen, knutselen, muziek, ...) wordt de creativiteit van de leerlingen aangesproken. Er worden bv. posters gemaakt die in de school worden opgehangen (mei-juni)
- Op de ouderraad wordt besproken hoe leerlingen en hun ouders gestimuleerd kunnen worden om in de eigen tuin maatregelen te nemen voor de adoptiesoort of aanverwante soorten (algemeen vlinders, vogels, amfibieën, ...). Tijdens een welbepaald weekend wordt een telmoment georganiseerd in alle tuinen van de gemeente (april)
- De milieuwergroep organiseert een persconferentie om de geplande actie op school toe te lichten (juni)
- Leerlingen bezoeken een natuureducatief centrum of helpen tijdens een project mee aan beheerswerken (oktober-mei)
- Educatieve publicaties, een cd-rom en posters over de dier- of plantengroep waartoe de adoptiesoort behoort, worden ontleend in het documentatiecentrum van het Provinciaal Natuurcentrum om te gebruiken tijdens de lessen (juni)

- Op het einde van het schooljaar wordt tijdens het schoolfeest gewerkt rond de adoptiesoort met de presentatie van de knutselwerkjes, zelf gemaakte liedjes, gedichten, ...
- Op school wordt een gedeelte van de parking heringericht en omgevormd tot een bloemenweide, een beestenpoel, etc. eventueel met zitbank en buitenklasje (volgend schooljaar)
- De MOS-werkgroep organiseert een evaluatiemoment en publiceert de resultaten in het schoolkrantje (begin volgend schooljaar)
- Ouders en burens worden betrokken bij onderhoud en toezicht van de aangelegde tuin of poel

#### **6.1.4 Soortevenementen**

Met een aantal doelgroepen kunnen “soortevenementen” zoals een vlinderweek, een amfibieënweekend, een vogeldag, etc. georganiseerd worden. Deze evenementen kunnen aan andere initiatieven zoals bijvoorbeeld “dag van de aarde” of “dag van de biodiversiteit” gekoppeld worden.

De provincie neemt hier samen met de regionale landschappen het voortouw en informeert de betreffende gemeenten.

#### **6.1.5 Informatieverstrekking**

##### Pers

In bijlage 4 vind je een basistekst die gebruikt kan worden bij het uitwerken van persteksten.

Er verschijnen ook artikels in tijdschriften o.a.

- meer wetenschappelijke artikels: bv. Natuur.Focus
- gepopulariseerde bijdragen: bv. in Libelle
- Europese communicatie : bv. Tijdschrift EU, Countdown 2010
- Limburgse communicatie: bv. Natuur & Milieu

Website

- [www.limburg.be/limburgsesoorten](http://www.limburg.be/limburgsesoorten)
- [www.likonaforum.be](http://www.likonaforum.be)
- [www.rlkm.be](http://www.rlkm.be)
- [www.rllk.be](http://www.rllk.be)
- [www.rlh.be](http://www.rlh.be)

Op de websites vind je algemene informatie over het project, de soorten, aankondigingen van activiteiten ...



## 6.2 Regionale communicatie

Elk regionaal landschap organiseert een aantal activiteiten die zij aanbiedt aan de gemeenten die deel uitmaken van haar werkingsgebied.

Volgende acties worden door het Regionaal Landschap Kempen en Maasland vzw georganiseerd en aangeboden aan de 12 gemeenten van het RLKM.

### 6.2.1 Sensibilisatie en betrokkenheid van de inwoners

#### A. Workshops Limburgse Soorten: Speurneuzen gezocht

In iedere gemeente van het RLKM wordt er een workshop over de adoptiesoort georganiseerd, bestaande uit een infoavond en een excursie. De workshops worden verzorgd door Natuurpunt Educatie. Informatie over deze workshops is te vinden in de folder “Gezocht: Speurneuzen m/v”. Deze folder is te verkrijgen in de gemeentehuizen, bibliotheken, toeristische diensten, bezoekerscentra, Natuurpunt-afdelingen en te downloaden via de website van RLKM. Naast kennismaking met de soort, willen we ook mensen motiveren om “speurneus” te worden. Tevens krijgt iedere deelnemer een gratis poster (zie C.).

#### *Doel*

- De inwoners en andere geïnteresseerden leren de adoptiesoort en zijn biotoop en levenswijze kennen
- Vanuit deze kennis kan de interesse voor monitoring of beheer groeien

#### B. Ambassadeur aan de gemeentedeure

In de inkomhal van ieder gemeentehuis wordt een groot fotopaneel van de adoptiesoort geplaatst. Bij dit paneel vind je tevens een wandelpaal met folderbakjes met daarin de folders “gezocht: speurneuzen m/v” en de folder “Limburgse gemeenten stellen ‘hun’ soort voor, waarin het GALS-project wordt toegelicht.

#### *Doel*

- Mensen op een laagdrempelige manier informeren over de geadopteerde soort en de activiteiten die rond de soort georganiseerd worden
- De geadopteerde soort en het project visueel aanwezig houden in de gemeente

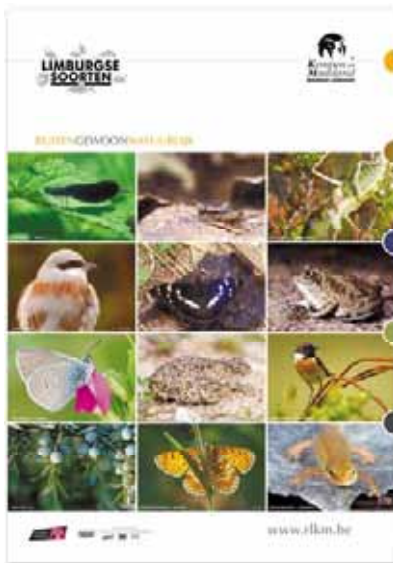
#### *Doelgroep*

- Alle inwoners
- Ambtenaren en politici

Figuur 6.1 Fotopaneel grauwe klauwier in het stadhuis van Bree (foto: Els Peusens).



### C. Foster met een poster



Deze poster met de adoptiesoorten van de 12 gemeenten van het RLKM wordt gratis aangeboden aan alle deelnemers aan de workshops, bibliotheken, toeristische diensten, bezoekerscentra, scholen.

#### *Doel*

- Mensen op een zeer laagdrempelige manier kennis laten maken met de adoptiesoorten
- De adoptiesoorten visueel aanwezig houden
- Mensen aanzetten om informatie op te zoeken over hun soort

Figuur 6.2 Poster 12 adoptiesoorten van de 12 gemeenten van het RLKM.

### D. Infoborden/ tentoonstellingpanelen/ certificaat

Het ontwerpen en plaatsen van infoborden of tentoonstellingspanelen over de adoptiesoort wordt met iedere gemeente individueel besproken. Best wordt dit gekaderd in de GLE-projecten van het RLKM (Nationaal Park Hoge Kempen, Kempen~Broek, Maasvallei).

Afhankelijk van de adoptiesoort en de terreinacties voor deze soort, kunnen er certificaten gemaakt worden voor "soortvriendelijke" tuinen of bedrijven. Dit certificaat wordt dan aangeboden aan particulieren, bedrijven of landbouwers die beheer doen voor de adoptiesoort, dit als erkenning en herkenning (voorbeeldfunctie).

#### *Doel*

- Mensen informeren over de soort, de levenswijze, het beheer,...
- Bedrijven/ particulieren die inspanningen leveren voor de soort, erkennen en herkennen als voorbeeld

### E. Bibliotheken

In de bibliotheken in iedere gemeente wordt er een hoekje voorzien met boeken over de soortgroep (bv. vogels) (zowel voor volwassenen als voor kinderen). RLKM reikt titels van boeken aan.

#### *Doel*

Inwoners kunnen informatie opzoeken over de adoptiesoort en over de soortgroep waartoe deze soort behoort.

### **6.2.2 Dag voor de burgemeesters**

In het najaar van 2007 organiseert het RLKM een dagexcursie voor alle burgemeesters. Dit kadert in: "beleid met praktijk verbinden".

### **6.2.3 Toeristisch aanbod**

#### A. Waaier geadopteerde soorten

Toeristen die een fietskaart of een wandelbox kopen, krijgen een waaier met de 12 geadopteerde soorten van het RLKM met daarop wat uitleg over deze soorten.

#### *Doel*

- Toeristen informeren over het project, de geadopteerde soorten
- Mensen bewust maken van biodiversiteit

### **6.2.4 Communicatie-kanalen**

Het RLKM informeert de inwoners van haar werkingsgebied via volgende kanalen over het project

- website RLKM ([www.rlkm.be](http://www.rlkm.be), ga naar Natuur- en Landschapszorg, Limburgse Soorten): algemene info over het project, paspoortjes soorten, aankondiging cursus, enz.
- landschapsnieuws: digitale nieuwsbrief met korte nieuwtjes of aankondigingen
- landschapskrant

## 6.3 Gemeentelijke communicatie

Deze activiteiten worden door de gemeente zelf uitgewerkt.

### 6.3.1 Algemene Communicatie

In eerste instantie is het belangrijk mensen op een laagdrempelige manier te informeren over het project, de geadopteerde soort en het ruimere kader (biodiversiteit, countdown 2010).

Dit kan door artikels in de gemeentelijke media en de pers

- het gemeentelijk infoblad
- gemeentelijke website: [www.bree.be](http://www.bree.be)
- lokale pers: zoals passe-partout, weekkrant
- Limburgse pers: Het Belang Van Limburg, T.V. Limburg

#### Concrete uitwerking

- Richtlijnen voor de websites/ gemeentebladje/ persmomenten
- Belangrijk is dat de algemene aandachtspunten van het project goed belicht worden. In bijlage 4 vind je een voorbeeldtekst.
- te vermelden logo's: logo Limburgse soorten, logo IUCN countdown 2010, eventueel verenigd in de banner
- kader de actie(s) steeds in het grote verhaal: waarom doen we dit? Is deze actie met andere acties verbonden, komt er een vervolg, is er al iets aan vooraf gegaan, enz.
- links naar andere websites
  - [www.rllk.be](http://www.rllk.be); [www.rlkm.be](http://www.rlkm.be); [www.rlh.be](http://www.rlh.be)
  - [www.limburg.be/limburgsesoorten](http://www.limburg.be/limburgsesoorten); [www.limburg.be/LIKONA](http://www.limburg.be/LIKONA),
  - [www.countdown2010.net/](http://www.countdown2010.net/)
  - Voor meer informatie over de grauwe klauwier en andere broedvogels: [www.inbo.be](http://www.inbo.be) (ga naar: kenniscentrum → fauna → vogels), [www.barger.science.ru.nl/klauwier](http://www.barger.science.ru.nl/klauwier) (hier vind je verschillende filmfragmenten van de grauwe klauwier)
- Een oproep aan de inwoners om zelf iets te doen voor de grauwe klauwier
- Fiche met beheermaatregelen te downloaden van de website

Dit is geen eenmalige actie. Mensen moeten op de hoogte gehouden worden van het verdere verloop. Het project en de acties moeten in de aandacht blijven. Dit betekent bv. dat de website regelmatig moet geüpdate worden.

De laagdrempelige communicatie kan bij mensen enthousiasme en betrokkenheid genereren, waardoor zij in een volgende fase zelf actief op zoek gaan naar informatie (zie 6.2.1).

Mensen kunnen dan terecht in de bibliotheek waar er een hoekje voorzien is met literatuur over vogels (zowel voor volwassenen, als voor kinderen). RLKM reikt titels van boeken aan.

Daarnaast kunnen ze ook de cursus over de grauwe klauwier volgen (zie 6.2.1).

Deze informatie kan mensen dan weer actief aanzetten om iets te gaan doen

- In de werkgroep monitoring actief worden
- Hun tuin/ weiland inrichten en beheren voor vogels: een streekeigen haag planten, geen pesticidengebruik, enz.
- Aansluiten bij een plaatselijke natuurvereniging

### **6.3.2 Mariahof**

Mariahof is gelegen midden in het natuurgebied De Luysen – St.-Maartensheide. Het biedt mogelijkheden om bv. wandelaars die daar komen meer uitleg te bieden over de grauwe klauwier en het typische landschap. Dit kan aan de hand van een permanente tentoonstelling over de grauwe klauwier, waarbij de grauwe klauwier het verhaal vertelt over het typische kleinschalige cultuurhistorische landschap.

Ook gegidste wandelingen van Natuurpunt met de grauwe klauwier als thema kunnen hier vertrekken.

Scholen kunnen hier eveneens terecht als vertrekplaats voor educatief natuurbeheer, een wandeling, enz.

#### *Doelgroep*

- Inwoners van de stad Bree
- Scholen
- Toeristen

### **6.3.3 Educatie**

Scholen kunnen educatie over de grauwe klauwier integreren binnen hun MOS-thema. Voor informatie kunnen ze terecht bij de MOS-begeleiders. Een excursie kan plaatsvinden op St.-Maartensheide. Voor meer info: zie punt 6.1.3 Educatie op Provinciaal Niveau.

Ook worden scholen aangemoedigd om op hun terrein kleine landschapselementen (een haag met inlandse struiken, een vijvertje) aan te leggen. Kinderen kunnen in de winter vogelvoer ophangen voor de tuinvogels, en meedoen aan “vogels voeren en beloeren” van natuurpunt.

Een actie van de stad Bree, in het kader van de cluster natuurlijke entiteiten, is om samen met scholen doornstruwelen aan te planten in bestaande houtkanten in St.-Maartensheide.

Voor scholen/ jeugdverenigingen/ tekenacademie enz. kan nog een wedstrijd georganiseerd worden. Kinderen ontwerpen posters (/ puzzels/ kunstwerkjes...) over de grauwe klauwier met een slogan erbij. De posters kunnen opgehangen worden in Mariahof en als tentoonstelling te bezichtigen zijn. Deze tentoonstelling wordt op de eerste dag van de “vogelweek” officieel geopend door de burgemeester. Tijdens de “vogelweek” kan er samengewerkt worden met de gemeente Bocholt, die ook een vogel van het kleinschalige agrarische landschap heeft geadopteerd. Scholen kunnen dan bv. op bezoek gaan zowel in Mariahof in Bree als in het Smeethof in Bocholt. Ook kunnen ze met een Kempen~Broek-gids op stap in één van de typische natuurgebieden in Kempen~Broek.

Tevens kan er een educatief pakket ontwikkeld worden over de grauwe klauwier en de andere typische vogels van het KLE zoals de geelgors (adoptiesoort van Bocholt) en de roodborsttapuit (adoptiesoort van Maasmechelen).

#### **6.3.4 Ludieke actie met de brouwerij St. Jozef van Opitter**

De bieren met namen als Bokkereyer, St. Gummarus en Bosbier doen onmiddellijk denken aan het typische kleinschalige Kempense landschap, waar de grauwe klauwier zich thuis voelt. Bij streekidentiteit horen niet alleen streekbieren, maar ook Limburgse Soorten!

##### *Doelgroep*

- Middenstand
- Inwoners
- Toeristen

## GEMEENTEN ADOPTEREN LIMBURGSE SOORTEN

Actieplan grauwe klauwier

BREE

### 7 Monitoring en beheersevaluatie





## 7 Monitoring en beheersevaluatie

Dit hoofdstuk is gebaseerd op Hustings et al. (1985), Lambrechts et al. (2003), van Dijk (1996), Dochy (2004), Leysen & Gabriëls (2006).

In 2010 willen we weten welke inspanningen er in de gemeente voor de grauwe klauwier geleverd werden. We willen ook weten of die inspanningen een invloed hebben gehad. Hoe is het gesteld met het leefgebied van de grauwe klauwier? Zijn er populaties bijgekomen of gaat de soort er op achteruit? Hoe we die vragen beantwoorden wordt in dit hoofdstuk beschreven. Het mag echter niet bij een eenmalige evaluatie blijven. Monitoren van soorten is de eerste stap naar een gedegen natuurbeleid.

### 7.1 Inventariseren van de inspanningen

- Het registreren van gemeentelijke acties is een gemeentelijke taak. We vragen de gemeente dan ook een logboek en een persmap bij te houden.
- In het logboek wordt een korte beschrijving van de actie, de datum waarop de actie plaatsvond en - indien relevant - het aantal deelnemers dat aan de actie deelnam genoteerd. Indien mogelijk wordt eveneens genoteerd welke doelgroepen aan de actie deelnamen. In het logboek worden ook een aantal eenvoudig te meten indicatoren genoteerd die informatie geven over de interesse van de inwoners (= sociale draagvlak). We geven enkele voorbeelden.
  - Tonen de inwoners interesse voor het adoptieproject, wordt er informatie over het adoptieproject bij de gemeente gevraagd of worden er eerder bezwaren over het adoptieproject en bijhorende acties gemeld.
  - Krijgt de gemeente rechtstreekse positieve commentaar van de burger. Indien dit zo is, is dit ook een teken van draagvlak.
  - Indien een informatiebrochure of folder wordt aangeboden over de adoptiesoort kan ook opgevolgd worden hoeveel brochures er worden aangevraagd door de inwoners.
- Krantenartikels, artikels in het gemeentelijke of provinciale tijdschrift, informatie op websites of informatie in folders worden verzameld in een persmap.

De informatie in het logboek en de persmap gecombineerd met informatie over het gemeentelijke budget, het aantal ingediende projecten in het kader van de samenwerkingsovereenkomst, de bestuurlijke aandacht die het project krijgt (vb. agendering, studiedagen/vergaderingen bijgewoond/georganiseerd, etc.) zijn een goede graadmeter voor het draagvlak in de gemeente.

We vragen elke gemeente een vragenlijst in te vullen (bijlage "gemeentelijke vragenlijst" op cd-rom) en die jaarlijks naar het PNC op te sturen waar ze verwerkt zal worden.

## 7.2 Monitoring van de soort

### *Bepaling van de status van de soort*

De methoden om vogels in landbouwgebied te inventariseren via het in kaart brengen van territoria, zijn goed gekend. In het kader van verschillende broedvogelatlassen in zowel België als Nederland werd een goede methode uitgewerkt. Voor een gedetailleerde bespreking verwijzen we naar de hierboven vermelde boekwerkjes.

Het is zeer belangrijk om bij elke telling dezelfde methode te gebruiken. Als de tellingen bij elk bezoek op een andere manier uitgevoerd worden, kan je ze immers niet meer met elkaar vergelijken wat betekent dat je geen trends kan vaststellen. De vogelwerkgroep van LIKONA richt samen met Natuurpunt “vogelcursussen” in. Het is dus zeker de moeite waard om met deze mensen contact op te nemen. In dit hoofdstuk vatten we enkel de belangrijkste aandachtspunten samen die bij het inventariseren van grauwe klauwier in het oog gehouden moeten worden.

In hoofdstuk 2 wordt de soort in detail beschreven.

### *Methode*

Het belangrijkste grauwe klauwiergebied in Bree is de St.-Maartensheide. Dit gebied moet dan ook jaarlijks onderzocht worden. Het gebied wordt in de periode mei – juli drie (maar liefst vier of vijf) keer afgewandeld of traag afgefietst (zie ook: uitgebreide soortentabel in de cursus broedvogelinventarisatie, Leysen & Gabriëls, 2006). Elk bezoek start kort na zonsopgang en duurt minstens 45 minuten/km<sup>2</sup> (zie ook: uitgebreide soortentabel in de cursus broedvogelinventarisatie, Leysen & Gabriëls, 2006). Tijdens elk bezoek wordt een veldkaart ingevuld (kaarten op cd-rom). De tijdsduur van het bezoek, het begin uur, de datum van je bezoek en de weersomstandigheden worden op deze veldkaart genoteerd. Bij elk bezoek wordt een nieuwe veldkaart ingevuld.

Tijdens elk bezoek worden alle waarnemingen van grauwe klauwier genoteerd. Duidt ook aan of het om een mogelijk (1), een waarschijnlijk (2) of een zeker (3) broedgeval gaat. In Leysen & Gabriëls (2006) vind je een overzicht van de criteria waarmee je de broedzekerheid kan vaststellen. Voor grauwe klauwier zijn dit

- minstens twee waarnemingen, waarvan één in de periode juni half juli, van een paar. Mannelijke en vrouwelijke grauwe klauwieren zijn goed van elkaar te onderscheiden. Mannetjes hebben een kastanjebruine rug, grijze kruin en donkere oogstreep. Wijfjes zijn egaler van kleur (roestkleurig) en hebben een gebandeerde borst.
- Territorium indicerende waarnemingen zoals zingende mannetjes in de maanden mei en juni.
- Nest-indicerende waarnemingen, waarnemingen die wijzen op de aanwezigheid van een nest of jongen zijn alarmerend gedrag (vooral in de periode juli toaugustus), transport van voedsel of nestmateriaal, oudere vogels met jongen en de aanwezigheid van een (pas gebruikt) nest of eischalen.

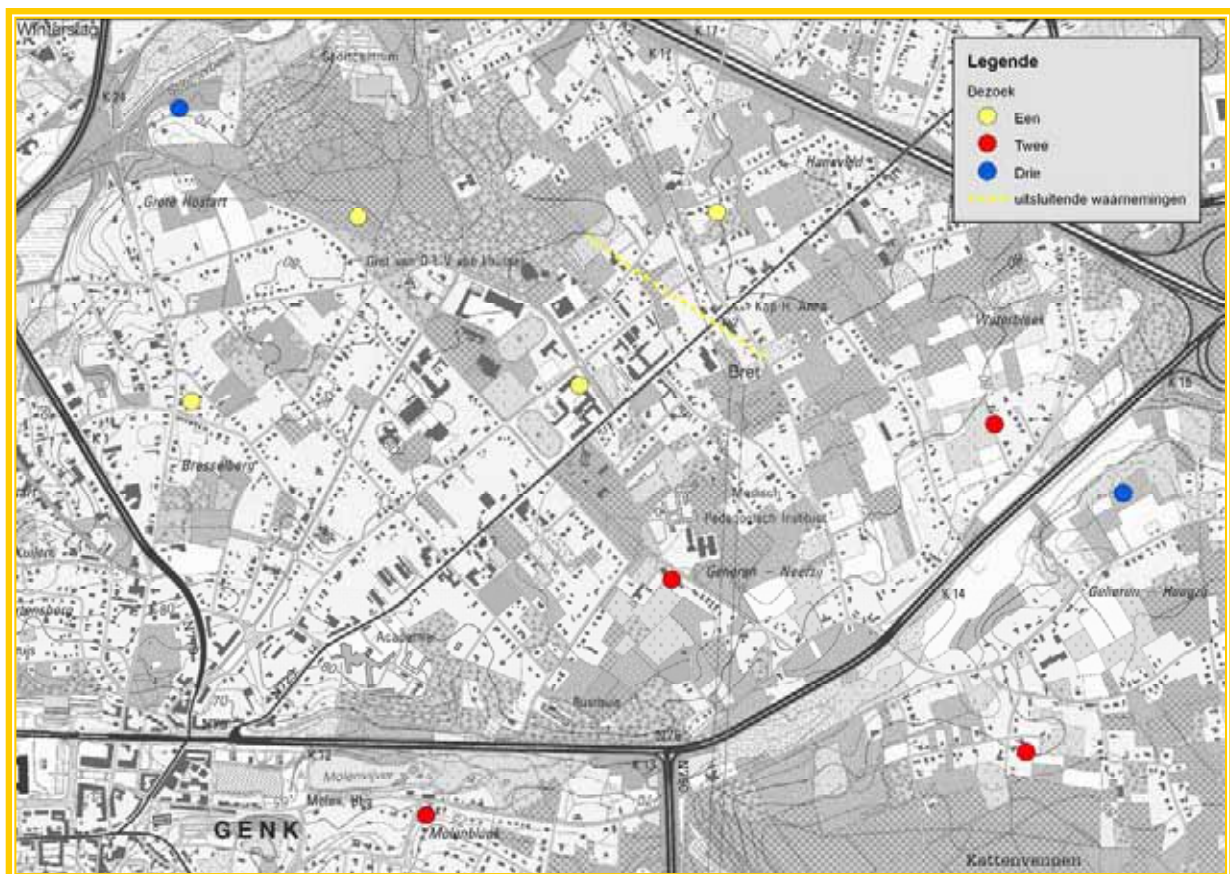
Duid "uitsluitende waarnemingen", t.t.z. waarnemingen van met zekerheid verschillende dieren, ook aan op je kaart (verbind de beide waarnemingspunten met een stippellijn). Als je zeker bent dat een zelfde dier tweemaal wordt waargenomen duid je dat ook aan (verbind de beide waarnemingspunten met een volle lijn). Dat vereenvoudigt de verwerking van de gegevens.

Hoewel je je vooral concentreert op grauwe klauwier is het ook nuttig de aanwezigheid van andere vogelsoorten te noteren. Een eenvoudige soortenlijst (= opsomming van de soorten die in je gebied voorkomen) geeft reeds informatie over de status van je leefgebied.

Kijk tot slot je veldkaart onmiddellijk na het beëindigen van je telronde na. Een fout is snel gemaakt. Na de telronde zitten je waarnemingen echter nog vers in je geheugen. Een of meerdere weken later is dat niet langer het geval.

De gegevens van de veldkaarten kopieer je naar een nieuwe kaart, je soortkaart. Die vul je na elk bezoek verder aan. Gebruik voor elk bezoek een andere kleur (of letter) en vermeld op je kaart welke kleur (of letter) met welke datum overeenkomt.

Als alles goed wordt uitgevoerd, zou je op het einde van het seizoen een kaartje zoals figuur 7.1 moeten hebben.



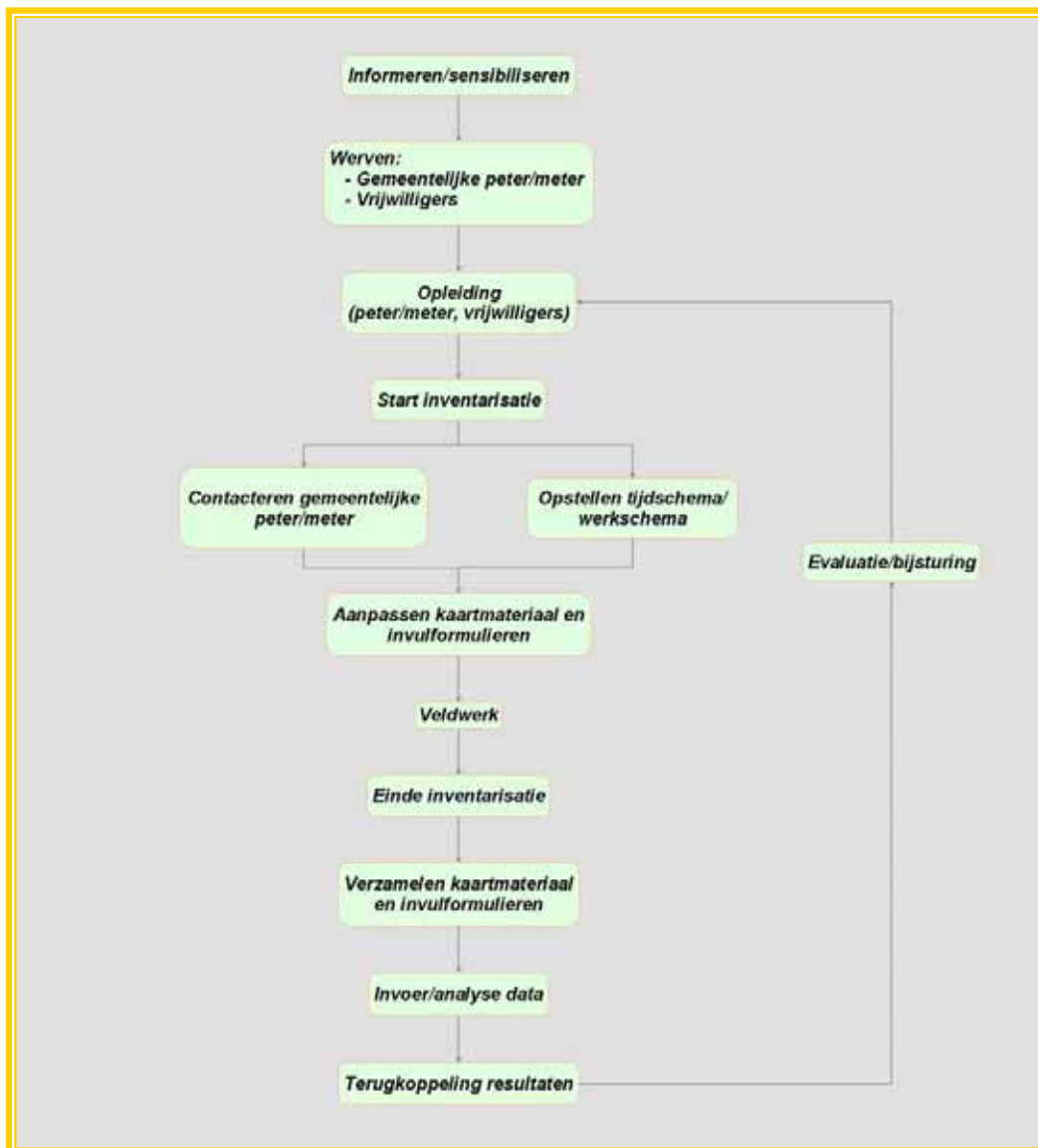
Figuur 7.1 Soortkaart voor de grauwe klauwier. De waarnemingen van elk bezoek worden in een andere kleur aangeduid. De lijn wijst op elkaar uitsluitende waarnemingen.

In de cursus van Leysen & Gabriëls (2006) en van Dochy (2004) kan je lezen hoe je a.d.h.v. een soortkaart de territoria afbakent. Wie het niet ziet zitten de soortenkaarten te verwerken, kan hiervoor ook hulp vragen bij de mensen van de LIKONA vogelwerkgroep.

### 7.3 Taakverdeling

Bij de inventarisatie van deze soort worden verschillende organisaties en groepen betrokken. Het is dan ook bijzonder belangrijk goede afspraken te maken. In figuur 7.2 geven we een schematisch overzicht van de verschillende stappen.

We onderscheiden drie fasen. De voorbereiding, de eigenlijke inventarisatie en de verwerking nadien.



Figuur 7.2 Overzicht van de verschillende stappen die bij de organisatie van een inventarisatie moeten doorlopen worden.

### **7.3.1 Voorbereiding**

#### Informereren/sensibiliseren

Een eerste stap is alle betrokkenen in de gemeente informeren. Welke soort werd er geadopteerd? Welke initiatieven zijn er gepland (opleidingen, uitstappen, inventarisaties)? Waar en wanneer vinden die activiteiten plaats? Hoe kunnen geïnteresseerden zelf hun steentje bijdragen? Al deze informatie moet op de een of andere manier aan mogelijke vrijwilligers doorgegeven worden.

Zowel de gemeente, het regionale landschap als de provincie gebruiken hiervoor hun informatiekanalen. Meer details zijn te vinden in hoofdstuk 6. Vooral de gemeente heeft hier een belangrijke taak naar haar inwoners toe. Om de monitoring efficiënt te laten verlopen is het immers belangrijk in elke gemeente een trekker aan te duiden, de adoptie peter/meter. De gemeente, eventueel geholpen door het regionaal landschap en LIKONA, duidt deze persoon aan en geeft zijn/haar coördinaten door aan de LIKONA-coördinator (zie adresgegevens in bijlage 3).

#### Opleiden

Soorten en leefgebieden inventariseren is niet altijd even eenvoudig. Daarom wordt er opleiding voorzien voor de gemeentelijke peter/meter en de vrijwilligers.

Heel wat organisaties bieden dergelijke cursussen aan (zie hoofdstuk 6). Specifiek voor de grauwe klauwier vermelden we de cursussen en uitstappen die door het regionaal landschap rond de geadopteerde soorten georganiseerd worden (zie hoofdstuk 6) en de uitstappen van de vogelwerkgroep van LIKONA.

De gemeente ondersteunt deze opleiding. Zij voorziet bijvoorbeeld vergaderruimte, organiseert de nodige postverzendingen, plaatst de aankondiging op de website en in het gemeentelijke infoblad of stelt haar kopieermachine en/of printers ter beschikking.

### **7.3.2 De eigenlijke inventarisatie**

#### Opstart inventarisatie

Bij de start van elk nieuw seizoen neemt de LIKONA verantwoordelijke contact op (eventueel via het regionaal landschap) met de gemeentelijke peter/meter en bezorgt hem/haar het nodige materiaal (zie 7.2). Kaarten en invulformulieren vind je op de bijgeleverde cd-rom. De gemeente kan haar infrastructuur ter beschikking stellen om deze af te printen. Indien kaarten aangepast moeten worden via een GIS -systeem (vb. inkleuren nieuwe telgebieden, leggen trajecten, etc.) dan kan hiervoor een beroep gedaan worden op de LIKONA-coördinator.

De gemeentelijke peter/meter wordt eveneens geïnformeerd waar en wanneer er geteld moet worden.

De peter/meter neemt vervolgens contact op met de vrijwilligers en verdeelt het werk.

## Inventarisatie

De peter/meter houdt contact met de vrijwilligers en controleert of de vooropgestelde doelstellingen gehaald worden. Hij/zij speelt eventuele vragen door aan deskundigen zoals de specialisten van de vogel werkgroep van LIKONA (contactgegevens in bijlage 3). Met vragen over stafkaarten en/of invulformulieren of het uitlenen van materiaal kan je bij het PNC terecht (contactgegevens in bijlage 3).

Iedere teller zorgt dat de volledig ingevulde formulieren en de stafkaarten bij de gemeentelijke peter/meter belanden. Als er een jaarlijkse terugkomdag georganiseerd wordt is dit het uitgelezen moment om al deze gegevens te verzamelen. De gemeentelijke peter/meter stuurt alle verwerkte gegevens door aan de LIKONA verantwoordelijke (contactgegevens in bijlage 3).

Het is eveneens belangrijk de vrijwilligers regelmatig te informeren over de voortgang van het project. Dit kan o.a. op de gemeentelijke website, op de website van het regionaal landschap of op infoavonden georganiseerd door de gemeente of het regionaal landschap. Dit kan een jaarlijkse 'terugkomdag' voor de vrijwilligers worden waar de gemeente logistiek ondersteunt (zie ook hoofdstuk 6).

## Verzamelen data

De gegevens worden door de vrijwilligers verzameld. Elke vrijwilliger zorgt er voor dat de bijgeleverde kaarten en invulformulieren volledig ingevuld worden.

Op het einde van het seizoen zorgt de gemeentelijke peter/meter ervoor dat alle formulieren aan de gemeente en aan de LIKONA-coördinator bezorgd worden. De LIKONA-coördinator neemt tijdig contact op met de peter/meter en/of de gemeente. Heel wat data gaan immers verloren omdat de gegevens niet tijdig of niet in de correcte vorm worden doorgegeven.

### **7.3.3 Naverwerking**

#### Dataopslag en dataverwerking

Dit is specialistenwerk. Op het PNC worden de nodige databanken ontwikkeld waarin de gegevens opgeslagen kunnen worden. De data worden in deze databanken ingevoerd. Na een aantal jaren kan op basis van deze gegevens de trend van de geadopteerde soort worden bepaald. Deze trends geven dan aan in hoeverre de gestelde doelen bereikt werden en hoe effectief het gevoerde beheer was.

#### Terugkoppeling resultaten

Eens verwerkt moeten de resultaten teruggekoppeld worden naar de gemeenten en vrijwilligers. De LIKONA-coördinator bekijkt samen met het regionaal landschap hoe dit best georganiseerd kan worden (vb. lokale presentaties, presentaties op de LIKONA - studiedag, presentaties op Vlaamse studiedagen, presentatie op jaarlijkse terugkomdag). De gemeente kan hier logistieke steun geven en meehelpen bij het uitwerken van deze presentaties.

## GEMEENTEN ADOPTEREN LIMBURGSE SOORTEN

Actieplan grauwe klauwier

BREE

8 Verdere acties





## 8 Verdere acties

Een verdere mogelijkheid is om samen te werken met de buurgemeenten. In Kinrooi (Stamprooierbroek), Maaseik (De Brand) en Bocholt broedde tot in de jaren '80 ook nog grauwe klauwier. En ook hier zijn nog kleine landschapselementen aanwezig. Met de nodige inspanningen kan Noord-Oost-Limburg terug een broedgebied voor de grauwe klauwier worden. In Bocholt krijgen de houtkanten extra aandacht, omdat deze belangrijk zijn voor de geelgors (adoptiesoort van Bocholt). Nog een verbreding van het project is om met deze gemeenten samen te werken aan de "Kempen~Broek-soorten". Zo kunnen in Bree bijvoorbeeld acties ondernomen worden voor de grote weerschijnvlinder, de adoptiesoort van Kinrooi. En in Kinrooi voor de grauwe klauwier. Als er dan ook nog samengewerkt kan worden met de Nederlandse gemeenten van Kempen~Broek, dan kan er een echt Kempen~Broek-Limburgse-Soorten-project ontstaan.

Daarnaast is een uitwisselingsproject met Maasmechelen ook een mogelijkheid. Ook in Maasmechelen broedt grauwe klauwier, en acties voor de grauwe klauwier komen de roodborsttapuit (adoptiesoort van Maasmechelen) eveneens ten goede. Dit uitwisselingsproject kan kaderen in een people-to-people-project, waarbij natuurbeheerders, landbouwers en het gemeentebestuur ervaringen uitwisselen en samen zoeken welke acties er verder kunnen ondernomen worden en hoe er meer mensen betrokken kunnen worden bij deze adoptiesoorten.



## GEMEENTEN ADOPTEREN LIMBURGSE SOORTEN

Actieplan grauwe klauwier

BREE

# LITERATUURLIJST



## Literatuurlijst

Colazzo, S. & D. Bauwens, 2003. Aanwijzen van prioritaire soorten voor het natuurbeleid in de provincie Limburg. Verslag van het Instituut voor Natuurbehoud 2003.5, Brussel, 195 pp.

De Bruyn, L., A. Anselin, D. Bauwens, S. Colazzo, D. Maes, G. Vermeersch & E. Kuijken, 2003. The Status of Biodiversity in Flanders, 10 years after Rio. Bulletin of the Royal Belgian Institute of Natural Sciences, Biology 73: 37-47.

Dochy, O., 2004. Inventarisatiemethode akkervogels. Experiment akkervogelbescherming West-Vlaanderen 2004 – 2006. Advies van het Instituut voor Natuurbehoud IN.A.2004.47. Brussel, 19 pp.

Gabriëls, J., 1985. Atlas van de broedvogels in Limburg. Lisec, Bokrijk, 724 pp.

Gabriëls, J., J. Stevens & P. Van Sanden, 1994. Broedvogelatlas van Limburg. Veranderingen in aantallen en verspreiding na 1985. Provincie Limburg, 366 pp.

Hermans, P., 1995. Evolutie van het broedbestand van de grauwe klauwier in Noord-Limburg en het voorkomen op de St.-Maartensheide te Bree. In: LIKONA-jaarboek 1995, Hasselt.

Hustings, M.F.H., R.G.M. Kwak, P.F.M. Opdam & M.J.S.M Reijnen, 1985. Vogelinventarisatie. Achtergronden, richtlijnen en verslaglegging. Nederlandse Vereniging tot Bescherming van Vogels Zeist. Pudoc Wageningen, 495 pp.

Lemmens, T., 2007. Draagvlak voor soortbescherming bij de Limburgse gemeenten. Invloed van het project "Gemeenten adopteren Limburgse soorten". Thesis van de Wageningen Universiteit, Forest and Nature Conservation Policy Group, Wageningen, 104 pp.

Leysen, K. & J. Gabriëls, 2006. Cursus broedvogelinventarisatie. Cursus vogelwerkgroep LIKONA ism Natuurpunt Educatie, 17 pp.

Peeters, M., A. Franklin, & J.L. Van Goethem, 2003. Biodiversity in Belgium. Koninklijk Belgisch Instituut voor Natuurwetenschappen, Brussels, 416 pp.

Peeters, M., J.L. Van Goethem, A. Franklin, M. Schlessers & H. De Koeijer, 2004. Biodiversiteit in België. Een overzicht. Koninklijk Belgisch Instituut voor Natuurwetenschappen, Brussels, 20 pp.

Svensson, L. & P.J. Grant, 2003. De ANWB vogelgids van Europa. ANWB, Den Haag, 400 pp.

van Dijk, A.J., 1996. Broedvogels inventariseren in proefvlakken (handleiding Broedvogel Monitoring Project). SOVON, Beek-Ubbergen, 62 pp.

Vermeersch, G., A. Anselin, K. Devos, M. Herremans, J. Stevens, J. Gabriëls, & B. Van Der Krieken, 2004. Atlas van de Vlaamse broedvogels 2000-2002. Instituut voor Natuurbehoud. Brussel, 495 pp.

### ***Internetreferenties***

Europese verdragen: overzicht: <http://europa.eu/scadplus/leg/en/s15006.htm>

Verdrag van Bonn: <http://europa.eu/scadplus/leg/en/lvb/l28051.htm>

Verdrag van Bern: <http://europa.eu/scadplus/leg/en/lvb/l28050.htm>

Vogelrichtlijn: <http://eur-lex.europa.eu/LexUriServ/LexUriServ.do?uri=CELEX:31979L0409:NL:HTML>

Habitatrichtlijn: <http://eur-lex.europa.eu/LexUriServ/LexUriServ.do?uri=CELEX:31992L0043:NL:HTML>

Natura2000: <http://europa.eu/scadplus/leg/en/lvb/l28076.htm>

6<sup>de</sup> milieu actieprogramma van de Europese Gemeenschap:

<http://europa.eu/scadplus/leg/nl/lvb/l28176.htm>

## GEMEENTEN ADOPTEREN LIMBURGSE SOORTEN

Actieplan grauwe klauwier

BREE

**BIJLAGEN**





## Bijlagen

### Bijlage 1: gemeentelijke soortentabel van de stad Bree

In de eerste rij worden de Limburgse soorten die in de gemeente voorkomen vermeld. In de linkerkolom worden de criteria opgesomd en in de kolom daarnaast de maximum score die de soort voor dat criterium kan behalen. Onderaan staan de totale scores per soort. De grauwe klauwier haalde de hoogste score (45).

Stad Bree								
Aantal Limburgse soorten: (40)								
		geelgors	grauwe klauwier	roodborstapuit	grote weerschijnvlinder	bruine korenbout	glassnijder	vroege glazenmaker
Klasse		Score						
<b>Rol van de gemeente</b>								
Beschermingsmaatregelen voor de soort kunnen in het gemeentelijk beleid gekaderd worden.	Er werden al initiatieven genomen	10	0	10	0	0	0	0
	Er zijn initiatieven gepland	5	0	0	0	0	0	0
<b>Risicofactoren</b>								
De soort is erg gevoelig voor menselijke verstoring.		-5	0	0	0	0	0	0
De kans dat de soort op korte termijn verdwijnt is groot (kleine populatie, geïsoleerde populatie, lage dispersie-capaciteit soort, oncontroleerbare externe factoren..).		-5	0	-5	0	0	0	0
<b>Voordelen van de soort</b>								
# gemeenten waarin de soort voorkomt.	1	20	0	0	0	0	0	0
	2 - 5	10	0	10	0	10	0	0
	6-10	5	0	0	0	0	5	5
# prioritaire soorten in de gemeente (score > 0).	1 - 10	5	5	5	5	5	5	5
Indicator soort, tzt. maatregelen getroffen voor deze soort komen ook andere (prioritaire Limburgse) soorten ten goede.		5	5	5	5	5	5	5
Aaibare soort waarmee de gemeente zich kan identificeren (vermarktbaar).	Door de gemeente geprefereerde soort	10	0	10	0	0	0	0
	Voor de gemeente aanvaardbare soort	5	5	0	5	5	5	5
<b>Draagvlak</b>								
Bij het beheer van de soort kunnen meerdere doelgroepen betrokken worden.	>2 doelgroepen	10	10	10	10	10	10	10
	2 doelgroepen	5	0	0	0	0	0	0
<b>SCORE</b>			<b>25</b>	<b>45</b>	<b>25</b>	<b>35</b>	<b>30</b>	<b>30</b>

Volgende Limburgse soorten worden eveneens in Bree gevonden: geelgors, ijsvogel, roerdomp, roodborsttapuit, veldleeuwerik, wespindief, wielewaal, zwarte specht, beekprik, bont dikkopje, grote weerschijnvlinder, kleine ijsvogelvlinder, beekoeverlibel, bruine korenbout, glassnijder, kempense heidelibel, koraaljuffer, metaalglanslibel, smaragdlibel, tangpantserjuffer, variabele waterjuffer, vroege glazenmaker, moerassprinkhaan, negertje, snortikker, wekkertje, zompsprinkhaan, bosdroogbloem, gaspeldoorn, gevlekte orchis, grote ratelaar, jeneverbes, klokjesgentiaan, kruipbrem, liggende vleugeltjesbloem, ronde zonnedauw, waterscheerling. De volgende geologische sites komen eveneens in de gemeente voor: talud van Opitter, Opitter Breukrand Feldbiss.

**Bijlage 2: overzicht van de soorten die in de verschillende Limburgse gemeenten geadopteerd werden**

Gemeente	Soort	Engelse naam	Wetenschappelijke naam
Alken	ijsvogel	common kingfisher	<i>Alcedo atthis</i>
As	jeneverbes	common juniper	<i>Juniperus communis</i>
Beringen	watersnip	common snipe	<i>Gallinago gallinago</i>
Bilzen	dwergblauwtje	small blue	<i>Cupido minimus</i>
Bocholt	geelgors	yellowhammer	<i>Emberiza citrinella</i>
Borgloon	gulden sleutelbloem	cowslip	<i>Primula veris</i>
Bree	grauwe klauwier	red-backed shrike	<i>Lanius collurio</i>
Diepenbeek	boomkikker	common tree frog	<i>Hyla arborea</i>
Dilsen-Stokkem	zadelsprinkhaan	bushcricket	<i>Ephippiger ephippiger</i>
Genk	rugstreepad	natterjack toad	<i>Bufo calamita</i> <i>Epidalea calamita</i>
Gingelom	knautiabij	solitary mining bee	<i>Andrena hattorfiana</i>
Halen	gewone eikvaren	common polypody	<i>Polypodium vulgare</i>
Ham	variabele waterjuffer	variable damselfly	<i>Coenagrion pulchellum</i>
Hamont-Achel	heivlinder	grayling	<i>Hipparchia semele</i>
Hasselt	gierzwaluw	common swift	<i>Apus apus</i>
Hechtel-Eksel	nachtzwaluw	nightjar	<i>Caprimulgus europaeus</i>
Heers	ingekorven vleermuis	geoffroy's bat	<i>Myotis emarginatus</i>
Herk-de-Stad	grote modderkruiper	weatherfish	<i>Misgurnus fossilis</i>
Herstappe	kattendoorn	spiny restharrow	<i>Ononis spinosa</i>
Heusden-Zolder	kleine ijsvogelvlinder	white admiral	<i>Limenitis camilla</i>
Hoeselt	das	badger	<i>Meles meles</i>
Houthalen-Helchteren	wekkertje	common green grasshopper	<i>Omocestus viridulus</i>
Kinrooi	grote weerschijnvlinder	purple emperor	<i>Apatura iris</i>
Kortesseem	eikelmuis	garden dormouse	<i>Eliomys quercinus</i>
Lanaken	klaverblauwtje	mazarine blue	<i>Polyommatus semiargus</i>
Leopoldsburg	zwarte specht	black woodpecker	<i>Dryocopus martius</i>
Lommel	boomleeuwerik	woodlark	<i>Lulula arborea</i>
Lummen	huiszwaluw	house martin	<i>Delichon urbica</i>
Maaseik	bosbeekjuffer	beautiful demoiselle	<i>Calopteryx virgo</i>
Maasmechelen	roodborsttapuit	stonechat	<i>Saxicola torquata</i>
Meeuwen-Grutrode	boskrekkel	wood cricket	<i>Nemobius sylvestris</i>
Neerpelt	wulp	curlew	<i>Numenius arquata</i>
Nieuwerkerken	kerkuil	barn owl	<i>Tyto alba</i>
Opglabbeek	vinpootsalamander	palmate newt	<i>Lissotriton helveticus</i>
Overpelt	groentje	green hairstreak	<i>Callophrys rubi</i>
Peer	knoflookpad	common spadefoot toad	<i>Pelobates fuscus</i>
Riemst	grauwe gors	corn bunting	<i>Emberiza calandra</i>
Sint-Truiden	veldleeuwerik	eurasian skylark	<i>Alauda arvensis</i>
Tessenderlo	gekraagde roodstaart	common redstart	<i>Phoenicurus phoenicurus</i>
Tongeren	steenuil	little owl	<i>Athene noctua</i>
Voeren	hazelmuis	common dormouse	<i>Muscardinus avellanarius</i>
Wellen	kamsalamander	warty newt, crested newt	<i>Triturus cristatus</i>
Zonhoven	roerdomp	great bittern	<i>Botaurus stellaris</i>
Zutendaal	veldparelmoervlinder	glanville fritillary	<i>Melitaea cinxia</i>



### **Bijlage 3: Lijst met contactpersonen**

#### ***Regionaal Landschap Kempen en Maasland***

Winterslagstraat 87, 3600 Genk

tel.: 089 32 28 10

e-mail: [info@rlkm.be](mailto:info@rlkm.be)

website: [www.rlkm.be](http://www.rlkm.be)

Els Peusens

Promotor GALS-project

e-mail: [els@rlkm.be](mailto:els@rlkm.be)

Projectleider Kempen~Broek

Erwin Christis

e-mail: [erwin@rlkm.be](mailto:erwin@rlkm.be)

Sabine Delhaise

Coördinator Natuur

e-mail: [sabine@rlkm.be](mailto:sabine@rlkm.be)

Trees Verhelle

Landschapsanimator

e-mail: [trees@rlkm.be](mailto:trees@rlkm.be)

Katja Groven

Bedrijfsplanner VLM voor RLKM

Koningin Astridlaan 10, 3500 Hasselt

e-mail: [katja@rlkm.be](mailto:katja@rlkm.be)

e-mail: [katja.groven@vlm.be](mailto:katja.groven@vlm.be)

#### ***Limburgs Landschap***

Domherenhuis

Dekenstraat 39, 3550 Heusden-Zolder

tel.: 011 53 02 50

website: [www.limburgs-landschap.be](http://www.limburgs-landschap.be)

#### ***Natuurpunt Bree***

Joris Vandervelden

Voorzitter

tel.: 089 46 37 89

René Moors

Beheerder

tel.: 089 46 70 64

#### ***Provinciaal Natuurcentrum***

Het Groene Huis

Domein Bokrijk, 3600 Genk

tel.: 011 26 54 50

e-mail: [pnc@limburg.be](mailto:pnc@limburg.be)

Peter Baert

Projectcoördinator GALS-project

tel.: 011 26 54 88

e-mail: [pbaert@limburg.be](mailto:pbaert@limburg.be)

Luc Crevecoeur

LIKONA-coördinator

tel.: 011 26 54 62

e-mail: [lcrevecoeur@limburg.be](mailto:lcrevecoeur@limburg.be)

Johan Lambrix

MOS-coördinator

tel.: 011 26 54 59

e-mail: [jlambrix@limburg.be](mailto:jlambrix@limburg.be)

#### ***Regionaal Landschap Haspengouw en Voeren***

Vorststraat 2, 3500 Hasselt

tel.: 011 31 38 98

e-mail: [info@rlh.be](mailto:info@rlh.be)

website: [www.rlh.be](http://www.rlh.be)

#### ***Regionaal Landschap Lage Kempen***

Grote Baan 176, 3530 Houthalen-Helchteren

tel.: 011 78 52 59

e-mail: [info@rllk.be](mailto:info@rllk.be)

website: [www.rllk.be](http://www.rllk.be)



#### **Bijlage 4: basistekst communicatie**

Limburgse soorten ... een voorbeeldproject voor natuur in Europa!

Limburg is het meest bekend om haar “groene” imago. Niet onterecht. Meer dan veertig procent van de Vlaamse natuur komt immers nog in Limburg voor. Wat velen niet weten is dat heel wat zeldzame en bedreigde plant- en diersoorten dit groene Limburg als hun thuishaven kozen ... hopen om van hieruit te kunnen groeien.

De Limburgse situatie is heel erg vergelijkbaar met wat er op wereldvlak gebeurt: steeds meer plant- en diersoorten hebben een steeds kleinere oppervlakte om te leven. Nochtans levert deze biodiversiteit (geheel van planten en dieren en hun leefgebieden) al miljoenen jaren de mensen heel wat op: gezond voedsel, drinkbaar water, veilige thuishaven, bestrijding van ziektes, enz. Vandaar dat de Europese regeringsleiders het initiatief namen om de achteruitgang van de biodiversiteit te stoppen: het project kreeg de naam “Countdown 2010” en beoogt de achteruitgang van de biodiversiteit tegen te gaan tegen 2010. Iedereen wordt gevraagd om hieraan mee te werken... Hiervoor moet je in Limburg zijn natuurlijk! Al heel wat jaren wordt er pionierswerk geleverd door mensen met een hart voor natuur en nu is dat niet anders!

Om deze zeldzame en bedreigde soorten nieuwe kansen te geven nam het provinciebestuur van Limburg in samenwerking met de Limburgse regionale landschappen het initiatief om te starten met een uniek voorbeeldproject voor Europa: het project “Limburgse soorten”.

Eén van de doelstellingen van het project Limburgse soorten is dat gemeentebesturen een zeldzame of bedreigde Limburgse soort “adoptereren” om er zorg voor te dragen, ... een soort van foster-parents-plan voor onze planten en dieren, zeg maar.

Het project Limburgse soorten wordt gefinancierd door de provincie Limburg met steun van Europa (Europees Fonds voor Regionale Ontwikkeling, EFRO). 5 mensen zetten de komende jaren hun beste beentje voor om dit project samen met alle partners tot een succes te brengen.

En de resultaten blijven niet uit: “alle vierenvestig Limburgse gemeenten” adopteerden reeds een Limburgse soort! Soorten zoals bv. de boomkikker, de modderkruiper, de nachtzwaluw, de das, enz. mogen allen stilletjes hopen op een betere toekomst. Dit is echt een opsteker!

Volgende stap is samen met de gemeentebesturen voor al deze soorten een actieplan op te stellen en samen met alle organisaties en mensen met een hart voor natuur stappen te zetten voor een aangename leefomgeving en een duurzame toekomst voor ons en de komende generaties!

Limburgse soorten, een voorbeeld voor Europa!

## GEMEENTEN ADOPTEREN LIMBURGSE SOORTEN

Een initiatief van de provincie Limburg en de Limburgse regionale landschappen.  
Project met de financiële steun van het Europese Fonds voor Regionale Ontwikkeling. Doelstelling-2-programma Limburg 2000-2006 (projectnummer: 2.2.11/D2/1056).

### PROJECTBUREAU

Els Peusens (promotor), Joep Fournieu (promotor), Inge Nevelsteen (promotor), Joke Rymen (promotor), Esengul Gölpek (administratieve medewerkster), Peter Baert (coördinator).

### DAGELIJKS BESTUUR

Frank Smeets (gedeputeerde), Frank Vranken (kabinetsmedewerker), Johan Van den Broek (directeur MINA), Jan Stevens (diensthoofd PNC), Marcel Kerff (directeur Regionaal Landschap Haspengouw & Voeren), Ilse Ideler (directeur Regionaal Landschap Lage Kempen), Ignace Schops (directeur Regionaal Landschap Kempen & Maasland), Luc Crèvecoeur (coördinator LIKONA), Niki Saenen (deskundige MINA), Peter Baert (coördinator GALS-project).

### STUURGROEP

Raad van bestuur Regionaal Landschap Haspengouw & Voeren, Raad van bestuur Regionaal Landschap Lage Kempen, Raad van bestuur Regionaal Landschap Kempen & Maasland, Dagelijks bestuur GALS-project.

### BEGELEIDINGSCOMITÉ

Het dagelijks bestuur GALS-project, Tom Artois (Universiteit Hasselt), Dirk Bauwens (INBO), Geert Beckers (Agentschap voor Natuur en Bos), Bert Berten (INBO + plantenwerkgroep, LIKONA), David Beyen (Limburgs Landschap vzw), Peter Engelen (voorzitter herpetologische werkgroep LIKONA), Jos Eykens (voorzitter vissenwerkgroep LIKONA), Jan Gabriëls (voorzitter vogelwerkgroep LIKONA), Dries Gorissen (Agentschap voor Natuur en Bos), Thomas Lemmens (Wageningen Universiteit), Benny Mathijs (Agentschap voor Natuur en Bos), Roger Nijssen (dassenwerkgroep LIKONA), Paula Ufenaers (Vlaamse Landmaatschappij), Tom Verschraegen (Agentschap voor Natuur en Bos), Nico Verwimp (Agentschap voor Natuur en Bos).





## COLOFON

De deputatie van de Provincieraad van Limburg,  
Steve Stevaert, gouverneur-voorzitter,  
Marc Vandeput, Sylvain Sleypen,  
Gilbert Van Baelen, Frank Smeets, Hilde Claes,  
Erika Thijs, gedeputeerden en Valère Cornelis,  
wnd. provinciegriffier.

*In samenwerking met:*

Het Regionaal Landschap Kempen en  
Maasland vzw en de stad Bree.

**EINDREDACTIE**

Peter Baert

**REDACTIE**

Els Peusens

**TEKSTVERBETERING**

David Beyen, Sabine Delhaise, Jan Gabriëls,  
Patrick Hermans, Koen Leysen, Jan Stevens,  
Dries Van Nieuwenhuysse

**ADVIES**

*Acties:* Erwin Christis, Leo Corstjens, Sabine  
Delhaise, Patrick Hermans, Bart Mundus

*Communicatie:* Anneleen Mengels

*Monitoring:* Jan Gabriëls

*Draagvlak:* Thomas Lemmens

**FOTO'S**

Anneleen Mengels, Els Peusens,  
François Van Bauwel

**ORTHOFOTO'S**

Middenschalig kleut, provincie Limburg, VLM/  
OC en provincie Limburg, opname 2003 (AGIV)

**BEELDBEWERKING EN LAY-OUT**

Esengul Gölpek, Peter Baert

**LOGO**

Blikvoer

**VERANTWOORDELIJKE UITGEVER**

Jan Stevens, Provinciaal Natuurcentrum,  
Het Groene Huis, Domein Bokrijk, 3600 Genk

D/2007/5857/39

### Gemeenten adopteren Limburgse soorten

Een initiatief van de Provincie Limburg en de Limburgse Regionale Landschappen  
Project met de financiële steun van het Europees Fonds voor Regionale Ontwikkeling (EFRO)