

Actieplan Bocholt



Geelgors



Actieplan Bocholt



Geelgors

ACTIEPLAN Geelgors Gemeente Bocholt



Gemeenten adopteren Limburgse soorten

Een initiatief van de provincie Limburg en de Limburgse regionale landschappen
project met de financiële steun van het Europees Fonds voor Regionale Ontwikkeling (EFRO)



GEMEENTEN ADOPTEREN LIMBURGSE SOORTEN

Actieplan geelgors

BOCHOLT

SAMENVATTING

Samenvatting

Limburgse soorten ... een voorbeeldproject voor natuur in Europa

Limburg is bekend om haar "groene" imago. Niet onterecht. Meer dan veertig procent van de oppervlakte Vlaamse natuur ligt in Limburg. Meer dan negentig procent van de in Vlaanderen aanwezige dieren en planten, vind je ook in Limburg. Meer nog: heel wat zeldzame en bedreigde plant- en diersoorten komen uitsluitend in Limburg voor. En deze biodiversiteit is heel belangrijk. Wereldwijd levert ze de mensen heel wat op: een goede leefomgeving, gezond voedsel, drinkbaar water, een veilige thuishaven, controle en bestrijding van ziektes, enz.

Deze natuurlijke rijkdom verdwijnt, niet alleen in ver afgelegen regenwouden, maar ook bij ons. Beleidsmakers realiseerden zich dan ook dat er nood was aan concrete acties om deze achteruitgang te stoppen. Dit mondde uit in het "**Countdown 2010-initiatief**", een Europese oproep om de handen in elkaar te slaan om het verlies aan biodiversiteit te stoppen. Iedereen wordt gevraagd om hieraan mee te werken. Al heel wat jaren wordt er in de provincie Limburg pionierswerk geleverd door mensen met een hart voor natuur en die traditie zetten we voort.

Om zeldzame en bedreigde soorten nieuwe kansen te geven sloegen het provinciebestuur van Limburg en de Limburgse regionale landschappen de handen in elkaar en lanceerden ze met de financiële steun van het Europees Fonds voor Regionale Ontwikkeling (EFRO) een uniek project: "Gemeenten adopteren Limburgse soorten".

Alle vierenzeventig Limburgse gemeenten adopteerden elk een typisch Limburgse soort. Voor deze soort gaan ze de komende jaren extra zorg dragen. Het voorliggende gemeentelijk actieplan, dat het projectbureau samen met de gemeente geschreven heeft, is hiervan de start. Terreinacties zijn de spil waarrond alles draait, maar het project gaat verder. Ook communicatie, sensibilisatie en educatie krijgen hun plaats. Bij al deze activiteiten worden zoveel mogelijk mensen binnen de gemeente betrokken.

Zo wordt de bescherming van de typische soort een zaak van iedereen.

Bocholt adopteert de geelgors

Met de geelgors heeft Bocholt een echte 'stakker van de akker' geadopteerd. Dit geelbruine vogeltje was vroeger een erg algemene verschijning langs kleinschalige akkers met hagen en houtkanten. Helaas is deze 'Beethoven-imitator' (zijn zang gelijkt volgens velen op het begin van de vijfde symfonie) een steeds zeldzamere verschijning aan het worden. In Vlaanderen is deze soort de laatste dertig jaar zelfs met tachtig procent afgenomen! Op de Rode Lijst van Vlaanderen staat hij dan ook als 'bedreigd' genoteerd. Reden te over voor Bocholt om deze arme stakker een hart onder de riem te steken.

Bocholt herbergt de grootste kernpopulatie van de geelgors in de Kempen. Bocholt draagt daarmee een grote verantwoordelijkheid voor het in stand houden van de Kempische populatie. Het huidige aantal broedkoppels in het gebied met de hoogste concentratie (Veldhoven) wordt geschat op dertig. Het aantal broedparen in de ganse gemeente ligt nog een heel stuk hoger, maar hierover ontbreken gedetailleerde gegevens.

Voor de bescherming van de geelgors dient rekening gehouden te worden met drie basisrichtlijnen. Er moet namelijk gezorgd worden voor (1) zomervoedsel, wat voor een groot deel bestaat uit insecten, (2) wintervoedsel, voornamelijk graan- en andere zaden en (3) beschutting en nestgelegenheid, gevormd door hagen, houtkanten en ruigtestroken. Alleen dan krijgt de geelgors de kans om zich te handhaven.

De gemeente is reeds enkele jaren actief bezig geweest met het onderhoud van houtkanten. Deze inspanningen zullen verder gezet worden en eventueel nog versterkt worden, onder andere door de bedrijfsplanner (VLM) die vanaf 2008 beheerovereenkomsten met landbouwers kan afsluiten binnen het werkingsgebied van het RLLK. Een actualisatie van de inventaris van KLE die uitgevoerd werd door LIM in 2000 zou een goed beeld geven van de veranderingen van de toestand van o.a. houtkanten in de gemeente. Een demodag over het onderhoud van houtkanten kan eveneens interessant zijn voor landbouwers of particulieren die deze taak op zich willen nemen.

Graanranden en ruigtestroken langsheen houtkanten en hagen blijken uit experimenten in Vlaams-Brabant en West-Vlaanderen erg succesvol te zijn, voornamelijk voor wat betreft aantallen overwinterende geelgorzen. De realisatie van een voorbeeldproject in Bocholt is erg belangrijk om het belang van de aanleg van zo'n graanrand of ruigtestrook te onderstrepen. Belangrijk is wel dat de perceelsstrook voldoet aan vooraf opgestelde criteria. Naast landbouwers zijn ook jagers een belangrijke groep voor de geelgors. Ook zij kunnen aangespoord worden om hun wildakkers geelgorsvriendelijk aan te leggen, wat ook heel wat bejaagbare soorten ten goede komt.

De adoptie van de geelgors is tevens een mooie gelegenheid om werk te maken van een goed uitgewerkt trage-wegenbeleid. Trage wegen werden vroeger immers vaak afgeboord door houtkanten en ruigtestroken, elementen die van levensbelang zijn voor geelgorzen. Bovendien waren deze trage wegen meestal onverhard. Allerhand grassen en kruiden groeiden langsheen deze paden. Voor talloze insecten en soorten als geelgors waren dit erg geschikte leef- en voedselgebieden. De geelgors is dus een perfecte mascotte voor de communicatie over het opnieuw in gebruik nemen van trage wegen.

Naast voorbeeldprojecten rond perceelsstroken en inspanningen rond houtkanten van de gemeente zelf is het eveneens belangrijk landbouwers en jagers aan te sporen dergelijke acties te ondernemen. Vooral naar landbouwers dient een vergoeding voorzien te worden voor het verlies aan opbrengst door het niet oogsten van de graanrand of het niet bewerken van een perceelsrand. De gemeente kan hiervoor een subsidiebeleid uitwerken, eventueel aanvullend op de vergoedingen die de VLM voorziet door middel van beheerovereenkomsten. Indien de gemeente de samenwerkingsovereenkomst – cluster natuurlijke entiteiten ondertekend heeft, kan zij voor dergelijk subsidiereglement financiële ondersteuning krijgen van de Vlaamse overheid. Ook het subsidiebeleid rond houtkanten dient verder gezet te worden.

Naast terreinacties is ook communicatie van groot belang. De mascottefunctie van de geelgors kan opgebouwd worden door allerhande acties. Een tentoonstelling over de geelgors in de Luysmolen, een educatief pakket voor scholen, een ludieke actie in samenwerking met brouwerij Martens, de geelgors als mascotte op wandelkaarten, langs ruiterspaden enz. zijn voorbeelden hiervan. Terreinbezoeken op plaatsen waar men gerichte acties voor de geelgors ondernomen heeft zijn eveneens erg nuttige acties. Gemeentelijke communicatiekanalen zoals website en gemeentelijk infoblad kunnen gebruikt worden om acties of activiteiten rond de geelgors bekendheid te geven. Een koppeling met het project Kempen~broek dient ook zeker gemaakt te worden.

Tenslotte is monitoring van de geelgors essentieel om na te gaan of de doelstellingen wel bereikt worden (achteruitgang van de soort stopzetten tegen 2010). Door op regelmatige tijdstippen gestandaardiseerde, gerichte tellingen uit te voeren kan de evolutie van de aantallen bepaald worden en kan nagegaan worden of de inspanningen de gewenste resultaten opleveren.

INHOUDSTAFEL

Samenvatting.....	7
Gebruikte afkortingen	13
1 Algemene inleiding	17
1.1 Kader.....	17
1.2 Het probleem	17
1.3 Het internationale antwoord: "Het verdrag inzake het behoud van de biodiversiteit"	18
1.4 Europese verdragen en initiatieven	20
1.5 België en Vlaanderen	21
1.6 Limburg.....	22
1.7 Limburgse soorten.....	23
1.8 Het project	23
2 Geelgors	29
2.1 Motivatie voor de soortkeuze.....	29
2.2 Beschrijving van de soort.....	30
3 Toestand in de gemeente	35
3.1 Situering van de gemeente.....	35
3.2 De geelgors	36
4 Concrete doelstellingen	41
4.1 Acties.....	41
4.2 Communicatie/sensibilisatie/educatie.....	41
4.3 Monitoring.....	41
5 Acties.....	45
5.1 Terreinacties.....	45
5.2 Administratieve acties.....	51
6 Communicatie.....	55
6.1 Provinciale communicatie.....	55
6.2 Regionale communicatie	59
6.3 Gemeentelijke communicatie.....	61
7 Monitoring en beheersevaluatie.....	69
7.1 Inventariseren van de inspanningen.....	69
7.2 Monitoring van de soort	70
7.3 Taakverdeling	73
8 Verdere acties	79
8.1 Stimuleren opstarten grensoverschrijdend project met Nederland	79
8.2 Uitbouwen van een groter 'akkervogelgebeuren'.....	79
8.3 Koppelen van maatregelen voor akkervogels aan andere belangrijke domeinen.....	79
8.4 Koppeling beleid 'trage wegen' aan de geelgors	80
Literatuurlijst	83
Bijlagen.....	87
Bijlage 1: gemeentelijke soortentabel van de gemeente Bocholt.....	87
Bijlage 2: overzicht van de soorten die in de verschillende Limburgse gemeenten geadopteerd werden	89
Bijlage 3: lijst met contactpersonen	91
Bijlage 4: basistekst communicatie.....	93
Bijlage 5: invulformulier status leefgebied	95

Gebruikte afkortingen

BO	Beheersovereenkomst
BS	Belgisch Staatsblad
CITES	Convention on the International Trade of Endangered Species
EFRO	Europees Fonds voor Regionale Ontwikkeling
EU	Europese Gemeenschap
GALS	Gemeenten adopteren Limburgse soorten
GST	Gemeentelijke soortentabel
INBO	Instituut voor Natuur- en Bosonderzoek
IUCN	International Union for the Conservation of Nature
KLE	Kleine Landschapselementen (haag, houtkant, poel, enz.)
KB	Koninklijk Besluit
KHLim	Katholieke Hogeschool Limburg
KMO	Kleine en Middelgrote Ondernemingen
LIKONA	Limburgse Koepel voor Natuurstudie
LIM	Limburgse Intercommunale voor Milieubeheer
MKZ	Mond- en klauwzeer
MOS	Milieuzorg Op School
NME	Natuur- en Milieueducatie
Cel NTMB	Cel Natuurtechnische Milieubouw
PDPO	Project voor Duurzame Plattelands Ontwikkeling
PNC	Provinciaal Natuurcentrum
PVL	Proef- en vormingscentrum voor de landbouw
RLH	Regionaal Landschap Haspengouw en Voeren vzw
RLKM	Regionaal Landschap Kempen en Maasland vzw
RLLK	Regionaal Landschap Lage Kempen vzw
VEN	Vlaams Ecologisch Netwerk
VLM	Vlaamse Landmaatschappij
WBE	Wildbeheerseenheid
WHC	UNESCO World Heritage Convention
XIOS Hogeschool	eXpertisecentrum voor Industrie, Onderwijs en Samenleving

GEMEENTEN ADOPTEREN LIMBURGSE SOORTEN

Actieplan geelgors

BOCHOLT

1 Algemene inleiding

1 Algemene inleiding

1.1 Kader

De provincie Limburg kan een mooi biodiversiteitrapport voorleggen. De provincie is immers de hoedster van heel wat bijzondere soorten die vaak opvallend minder in de andere Vlaamse provincies voorkomen. Echte **Limburgse soorten** dus die we samen met hun leefgebied willen behouden en waar mogelijk versterken.

Het provinciebestuur en de regionale landschappen sloegen dan ook de handen in elkaar en lanceerden - met de financiële steun van het Europees Fonds voor Regionale Ontwikkeling (EFRO) - eind 2005 het project "Gemeenten Adopteren Limburgse Soorten (GALS)".

Een wel heel bijzonder project waarbij we een sterk merk (de Limburgse soorten) via een eenvoudig concept ("adoptie") in de kijker zetten. Elke gemeente in Limburg werd gevraagd een voor haar streek typische plant- of diersoort te adopteren, een soort die bijna uitsluitend in die gemeente voorkomt of die de ambassadeur is voor het typische landschap van de gemeente. Soorten die het karakter van de gemeente onderlijnen en waarvoor de gemeente een bijzondere inspanning wil doen. Een schot in de roos zoals bleek, want in juni 2006 had elk van de vierenzeventig Limburgse gemeenten "haar" soort geadopteerd.

Gemeenten willen zich inzetten voor hun natuur. Ze willen dat ook liefst samen met andere mensen doen. Het actieplan, dat je nu in handen hebt, is dan ook het resultaat van heel wat overleg met de gemeenten, natuurbeheerders, boeren, industriëlen, onderwijzers, jagers, jongeren, de regionale landschappen, de provincie en het Vlaamse gewest. Al deze mensen werkten samen met ons een aantal concrete acties uit die de geadopteerde soort ten goede komt. Ook die benadering is uniek. Samenwerken werkt!

Natuurbehoud betekent niet enkel dat je de mensen met elkaar in contact brengt, het betekent ook dat je ze terug in contact brengt met de natuur. Dat is belangrijk want we vergeten vaak dat wij nog altijd een deel van die natuur zijn. Net als andere soorten hebben we de natuur nodig om te overleven. Wij beïnvloeden onze omgeving net zoals andere soorten, maar dat hoeft niet altijd een probleem te zijn.

Eigenlijk is dit plan dus een handleiding waarmee je zelf aan de slag kan. Wat kan jij als gemeente, of als inwoner doen voor je Limburgse soort? Geen grote woorden, maar daden. Of toch nog één groot woord: "Countdown 2010", een Europese oproep aan iedereen om de handen in elkaar te slaan om de achteruitgang van planten en dieren te helpen stoppen.

1.2 Het probleem

Dat soorten verdwijnen is normaal. Dat zeer veel soorten in korte tijd verdwijnen is niet normaal. Dat is nochtans wat er op dit moment gebeurt. Wetenschappers spreken zelfs van een "zesde extinctiegolf". Wereldwijd wordt ongeveer twintig procent van de gewervelde, vijftig procent van de ongewervelde dieren en zeventig procent van de planten bedreigd.

Het probleem stelt zich ook in Vlaanderen. Ongeveer zeven procent van de Vlaamse soorten is in minder dan vijftig jaar tijd verdwenen. Dertig procent wordt als 'kwetsbaar' of 'met uitsterven bedreigd' geklasseerd (Peeters, 2003, 2004). De Bruyn et al. (2003) spreken zelfs van dertig tot vijftig procent bedreigde soorten.

In Limburg gaat het weliswaar iets beter met de natuur, maar ook hier verdwijnen soorten. Denken we maar aan de vuursalamander, de ortolaan, het korhoen of de herfstschroeforchis. De achteruitgang van de veldleeuwerik of grauwe gors is alarmerend en soorten zoals de knoflookpad, de hamster en de rosse sprinkhaan zijn met uitsterven bedreigd.

De belangrijkste oorzaken van deze achteruitgang zijn gekend. Vernieling van leefgebied en versnippering, als gevolg van onze bouwwoede (huizen, industrie, infrastructuur, ontginning gronden voor landbouw), vervuiling, een ongewenst maar vaak aanwezig bijproduct van onze welvaartmaatschappij, verzuring en klimaatwijziging door de uitstoot van gassen uit o.a. huisverwarming, auto's en industrie bedreigen onze natuur. Ook overexploitatie van natuurlijke hulpbronnen en (ongewilde) introductie van invasieve soorten kunnen onze fauna en flora bedreigen. We kunnen het tij nochtans keren en daar zijn geen onmenselijke inspanningen voor nodig.

1.3 Het internationale antwoord: "Het verdrag inzake het behoud van de biodiversiteit"

Vanaf de jaren zeventig zagen heel wat internationale verdragen het daglicht. Die verdragen zijn de basis van ons natuurbehoud. Ze plaatsten natuurbehoud stevig op de politieke agenda. Landen die dergelijke verdragen ondertekenen, verplichten zich er immers toe de gemaakte afspraken in hun eigen nationale wetgeving te verankeren. In tabel 1.1 geven we een overzicht van de belangrijkste internationale verdragen die met het behoud van soorten en/of hun leefgebieden te maken hebben.

Jaar	Document	Doel
1971	RAMSAR verdrag	Het behoud van waterrijke gebieden (www.ramsar.org)
1972	Convention Concerning the Protection of the World Cultural and Natural Heritage (WHC)	Beschermen en bewaren voor de komende generaties van natuurlijke en culturele rijkdommen van wereldbelang (http://whc.unesco.org/world_he.htm)
1973	Convention on the international trade of endangered species of fauna en flora (CITES)	Bepalen van de voorwaarden waaronder bepaalde bedreigde planten en dieren (niet) verhandeld mogen worden (www.cites.org/)
1980	The world conservation strategy	Behoud van essentiële ecologische processen, genetische diversiteit en aanzet tot duurzaam gebruik
1987	Het Brundtland Rapport ("Our common future")	Behoud via duurzaam gebruik. Ontwikkeling en natuurbehoud zijn onlosmakelijk met elkaar verbonden (vb. armoede is de grootste oorzaak van verlies aan biodiversiteit)
1992	Het verdrag inzake het behoud van de biodiversiteit	Behoud van de biodiversiteit (www.biodiv.org)

Tabel 1.1 De belangrijkste verdragen die voor het behoud van de biodiversiteit belangrijk zijn.

Het belangrijkste internationale verdrag voor het natuurbehoud is ongetwijfeld "Het verdrag inzake het behoud van de biodiversiteit" dat één van de uitkomsten was van de "UN Conference on Environment and Development" georganiseerd in Rio in 1992. In dit verdrag staan twee begrippen centraal: "behoud van de biodiversiteit" en "duurzaam gebruik".

Biodiversiteit

Het woord biodiversiteit rolt niet eenvoudig van de tong. In “Het verdrag inzake het behoud van de biologische diversiteit” wordt het als volgt gedefinieerd (Art. 2):

de **variabiliteit** onder levende organismen van allerlei herkomst, met inbegrip van, onder andere, terrestrische, mariene en andere aquatische ecosystemen en de ecologische complexen waarvan zij deel uitmaken, dit omvat mede de **diversiteit tussen soorten, binnen soorten en van ecosystemen**.

Variatie dus: tussen soorten (a), binnen soorten (b) en van ecosystemen (c).

- a. Hoe meer planten- en diersoorten je in een gebied aantreft, hoe hoger de biodiversiteit. Maar er is meer.
- b. Hoewel we allemaal tot dezelfde soort behoren, lijken we zelden als twee druppels water op elkaar. We zijn geen identieke kopieën, omdat we verschillend erfelijk materiaal hebben. Hoe meer van die erfelijke varianten je in een groep planten, dieren of mensen hebt, hoe hoger de biodiversiteit.
- c. Planten en dieren (biotische factoren), bodem, water, lucht (abiotische kenmerken) en de wisselwerking tussen al die componenten vormen samen ecosystemen. Het geheel is echter veel meer dan de som van de delen. Planten en dieren passen het milieu immers aan hun noden aan. Denk aan bevers die met hun dammen compleet nieuwe ecosystemen creëren. De omgeving beïnvloedt op haar beurt de planten en dieren. Een dikke pels in koude streken, een lange snavel of tong om stuifmeel uit bloemkelken te zuigen, we kennen allemaal wel voorbeeldjes. Hoe complexer het systeem, of hoe meer systemen je in een bepaald gebied aantreft, hoe hoger de biodiversiteit.

Biodiversiteit behouden is belangrijk en niet enkel omdat planten en dieren mooi zijn. De effecten van bepaalde (milieu)risico's worden door de natuur getemperd. Zo worden kwetsbare kusten beschermd door begroeide duinengordels, voorkomen meanders overstromingen in woongebieden en spelen planten een belangrijke rol in het voorkomen van erosie. De ecosystemen regelen processen die het leven op aarde mogelijk maken. Ze zorgen voor zuiver water, zetten zonne-energie om in biomassa (= plantenmateriaal). Ze regelen de luchtkwaliteit en het klimaat. Ze verbeteren de bodemvruchtbaarheid en regelen de recyclage van nutriënten. Planten, dieren maar ook eencelligen liggen aan de basis van talrijke industriële processen en leveren ons voedsel, brandstof, vezels en geneesmiddelen. Maar een hoge biodiversiteit heeft ook een eigen schoonheid. Een gebied met veel soorten, enkele zeer zeldzame soorten of een bijzonder ecosysteem heeft voor heel wat mensen een bijzondere aantrekkingskracht. Recreatie en toerisme spelen hier trouwens vaak op in.

Je kan je natuurlijk afvragen of het verdwijnen van een bepaalde plant, een bepaald dier of een bepaalde genetische variant een groot probleem is. Die vraag kunnen we niet met een eenvoudig ja of nee beantwoorden. Het blijft namelijk koffiedik kijken hoe de dingen er binnen honderd, duizend of een miljoen jaar zullen uitzien. Wat we wel zeker weten is dat de dingen veranderen.

Het klimaat verandert in de loop der tijden. Er verschijnen nieuwe ziektes (MKZ, vogelgriep, blauwtong) of er doen zich catastrofes voor (overstromingen, vulkaanuitbarstingen, milieurampen). Daardoor verdwijnen soorten uit een gebied en komt er plaats vrij die andere soorten kunnen innemen. Op zich is daar niets mis mee ... zolang het aantal soorten en ecosystemen groot genoeg blijft. De veranderingen zijn immers niet altijd voorspelbaar. We weten dus ook niet welke soort of variant op een bepaald moment het gepaste antwoord op die **onvoorziene veranderingen** zal bieden! Een groot aantal varianten in de natuur verhoogt echter de kans dat we het juiste antwoord in huis hebben. Landbouwers zijn vertrouwd met dit probleem. Nieuwe ziektes of klimaatsomstandigheden vereisen resistente/aangepaste varianten.

Biodiversiteit behouden is dus investeren in de (onze!) toekomst. Biodiversiteit behouden betekent vooral dat we verstandig met onze natuurlijke hulpbronnen moeten omspringen. Duurzaam dus.

Duurzaam gebruik

In het Verdrag inzake het behoud van de biodiversiteit (1992) wordt **duurzaam gebruik** als volgt gedefinieerd.

Het gebruik van bestanddelen van de biologische diversiteit op een wijze en in een tempo die niet leiden tot achteruitgang van de biologische diversiteit op de lange termijn, aldus in stand houdend het vermogen daarvan om te voorzien in de behoeften en te beantwoorden aan de verwachtingen van huidige en toekomstige generaties.

Net als andere soorten hebben mensen behoeften. Wij verwachten een kwaliteitsvol en waardig leven te leiden. Bovendien hebben ook de volgende generaties – onze kinderen, kleinkinderen, achterkleinkinderen - recht op een dergelijk leven. Dit kan enkel als we de draagkracht – de grens van wat de natuur aan kan - respecteren. Natuur vernieuwt zich weliswaar, maar daar is tijd en plaats voor nodig.

Bij het zoeken naar een duurzame oplossing, houd je rekening met zowel **ecologische**, **economische** als **socio-culturele** aspecten. Die drie aspecten zijn **geen tegengestelden**. Ze beïnvloeden elkaar en ze kunnen met elkaar in conflict komen. Een duurzame oplossing is echter zowel ecologisch, als economisch, als socio-cultureel in orde. Een beheersmaatregel is enkel duurzaam als hij betaalbaar is. Als de mondige burger besluit dat een kippenei slechts zoveel gram dioxine mag bevatten, dan zal de bedrijfsleider zich hierbij moeten neerleggen. Een mooi park in de buurt van je bedrijf kan de productiviteit van je werknemers verbeteren, maar dan moet je wel de nodige ruimte voorzien. En zo kunnen we nog heel wat voorbeelden geven.

1.4 Europese verdragen en initiatieven

Op volgende weblink vind je een overzicht van alle Europese verdragen en richtlijnen die met het behoud van de biodiversiteit te maken hebben: <http://europa.eu/scadplus/leg/en/s15006.htm>.

De internationale verdragen werden in Europa vooral in de **vogelrichtlijn (1979)** en de **habitatrictlijn (1992)** verankerd. Deze richtlijnen vormen tevens het kader waarbinnen de voorzieningen van het **verdrag van Bern (1981)** worden toegepast. De habitat- en vogelrichtlijn verschaffen bovendien het kader voor de oprichting van een Europees ecologisch netwerk, **Natura 2000 (1992)**.

Het **verdrag van Bonn (1982)** of het “Verdrag inzake de bescherming van migrerende wilde diersoorten”, dat in 1998 aangepast werd, regelt de bescherming van migrerende dieren die minstens een deel van hun levenscyclus in Europa doorbrengen. Dit verdrag mondde uit in een aantal andere verdragen die de bescherming van specifieke soortgroepen regelt.

In 2001 te Gothenburg bleek echter dat er vooral nood was aan concrete doelstellingen. Dit mondde in 2002 uit in “Het 6de milieuactieprogramma van de Europese Gemeenschap (Milieu 2010: Onze toekomst, onze keuze)”. In 2004 werd de “2010 doelstelling” herbevestigd te Malahide en werd tevens in de schoot van het IUCN het “**Countdown 2010-initiatief**” opgestart (www.countdown2010.net). Dit is een Europese oproep aan iedereen om de handen in elkaar te slaan om de achteruitgang van planten en dieren te helpen stoppen. Geen ronkende verklaringen meer, maar concrete doelstellingen en acties. De provincie Limburg en de Limburgse regionale landschappen zijn allen partner van dit initiatief.

1.5 België en Vlaanderen

België ondertekende heel wat internationale en Europese verdragen. Dat verplicht België ertoe de inhoud van deze verdragen in nationale wetgeving om te zetten. België is evenwel een federale staat, waarbij een hele reeks bevoegdheden zijn toegewezen aan de gewesten. Dit is ondermeer het geval voor natuurbehoud. De gemaakte beloftes moeten dus in de Vlaamse decreten en besluiten verankerd worden.

De belangrijkste Vlaamse decreten zijn het **natuurdecreet** en het **bosdecreet**. Belangrijke initiatieven zijn het creëren van natuurreservaten (natuurdecreet), het creëren van een ecologisch netwerk (cf. VEN-afbakening, natuurdecreet), het stimuleren van duurzaam gebruik (criteria duurzaam bosbeheer) en de bescherming van een aantal diersoorten (via het KB van 22 september 1980) en plantensoorten (via het KB van 16 februari 1976). Er is echter nog heel wat werk aan de winkel, aangezien veel decreten nog niet volledig naar uitvoeringsbesluiten werden vertaald. Dit betekent dat op dit moment niet duidelijk is hoe ze toegepast moeten worden.

De aanpak die bij het opstellen van de Vlaamse decreten gebruikt werd, een zeer sterk gestuurde top-down benadering met een beperkt aantal belangengroepen, heeft niet altijd het gewenste resultaat opgeleverd. Onze milieu- en natuurwetgeving is zeer complex. Ze is bovendien over verschillende beleidsniveaus en beleidsdomeinen versnipperd. Een slechte zaak voor de natuur, want erg transparant kan je ze niet noemen. Het Vlaamse gewest kiest momenteel echter steeds vaker voor inspraakmodellen, waarbij een zo ruim mogelijke groep belanghebbenden (stakeholders) geraadpleegd wordt. Dat is alvast een stap in de goede richting.

In tabel 1.2 geven we een overzicht van hoe België zijn afspraken in nationale wetgeving heeft gegoten.

Verdrag	België/Vlaanderen
Verdrag inzake het behoud van de biodiversiteit	Decreet van 19 maart 1996 houdende goedkeuring van het Verdrag inzake biologische diversiteit en van de bijlagen I en II, gedaan te Rio de Janeiro op 5 juni 1992" (BS 24/5/96)
Overeenkomst inzake de internationale handel in bedreigde uitheemse dieren en planten (CITES)	Ondertekend door België in 1983, van toepassing in België sinds 1984.
RAMSAR	Ondertekend door België op 5 juni 1992
World heritage convention (WHC)	Ondertekend door België in 1996
Verdrag van Bern – ‘Verdrag inzake behoud van wilde dieren en planten en hun natuurlijk leefmilieu’	Wet van 20 april 1989 houdende goedkeuring van het verdrag inzake behoud van wilde dieren en planten en hun natuurlijke leefmilieu in Europa en van de Bijlagen, I, II, III en IV, opgemaakt te Bern op 19 september 1979 (BS 29/12/90, Bijlage I gewijzigd in BS 15/6/91)
Verdrag van Bonn – ‘Verdrag over de bescherming van migrerende wilde diersoorten’	Wet van 27 april 1990 houdende goedkeuring van het Verdrag inzake bescherming van trekkende wilde diersoorten en van de Bijlagen I en II, opgemaakt te Bonn op 23 juni 1979 (BS 29/12/90)
Habitatrichtlijn(1992)/Vogelrichtlijn (1979)/Natura2000/ Ramsar Conventie	Decreet van 19 juli 2002 houdende wijziging van het decreet van 21 oktober 1997 betreffende het natuurbehoud en het natuurlijk milieu, van het bosdecreet van 13 juni 1990, van het decreet van 16 april 1996 betreffende de landschapszorg, van het decreet van 21 december 1988 houdende oprichting van de Vlaamse Landmaatschappij, van de wet van 22 juli 1970 op de ruilverkaveling van landeigendommen uit kracht van wet zoals aangevuld door de wet van 11 augustus 1978 houdende bijzondere bepalingen eigen aan het Vlaamse gewest, van het decreet van 23 januari 1991 inzake de bescherming van het leefmilieu tegen de verontreiniging door meststoffen en van de wet betreffende de politie over het wegverkeer, gecoördineerd bij KB van 16 maart 1968 (BS 31/10/02)

Tabel 1.2 Overzicht van de wijze waarop de internationale verdragen in de Belgische of Vlaamse wetgeving verankerd werden.

1.6 Limburg

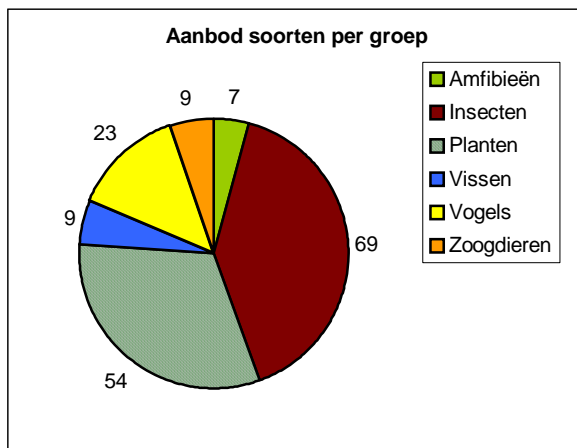
De provincie Limburg voert sinds 1991 een soortgericht natuurbeleid, vooral via de werking van de Limburgse Koepel voor Natuurstudie (LIKONA), die zich bezighoudt met het bestuderen van de Limburgse flora en fauna, het publiceren van de onderzoeksresultaten en het opzetten van opleidingen voor mensen die zich voor natuur interesseren. Al die kennis wil de provincie nu in praktijk omzetten. In haar "Milieubeleidsplan provincie Limburg 2004-2008" engageert de provincie zich in project 3 "Soortgericht Natuurbeleid" om de typisch Limburgse soorten te behouden en te versterken. Het GALS-project is een van de manieren waarop de provincie haar beloftes nakomt. Het bijzondere aan Limburg is dat een aantal van de nodige overlegplatforms hier al meer dan tien jaar bestaat.

De Limburgse regionale landschappen hebben in dit project ook een belangrijke rol te spelen. Ze hebben de nodige flexibiliteit en slagkracht om opdrachten snel uit te voeren en zijn een belangrijke schakel naar de gemeenten.

1.7 Limburgse soorten

In 2003 gaf de provincie Limburg het INBO (Instituut voor Natuur- en Bosonderzoek) de opdracht te onderzoeken welke soorten typisch zijn voor de provincie Limburg. Die selectie gebeurde op basis van gegevens die o.a. door de vrijwilligers van LIKONA verzameld werden.

Een 'typisch Limburgse soort' is een soort waarvan minstens 33% van de bezette Vlaamse IFBL- of UTM-hokken in Limburg liggen en die de status 'met uitsterven bedreigd', 'bedreigd' of 'kwetsbaar' heeft op een Vlaamse Rode Lijst (Colazzo & Bauwens, 2003). Soorten dus die voornamelijk of zelfs uitsluitend in de provincie Limburg gevonden worden. In totaal werden 171 soorten - verdeeld over zes groepen - als typisch voor Limburg geïdentificeerd.



Figuur 1.1 Verdeling van de Limburgse soorten over de verschillende groepen.

1.8 Het project

Doelstelling

De hoofddoelstelling van het GALS-project is het behouden en waar mogelijk versterken van de typisch Limburgse soorten. Dit project wil de nodige overlegstructuren opzetten om samen met alle betrokkenen in de gemeenten tot een goede taakverdeling te komen. De acties kunnen zo efficiënt aangepakt worden.

Onze partners zijn op de eerste plaats de gemeenten. Maar ook andere organisaties die met natuur bezig zijn (bijvoorbeeld terreinbeherende organisaties, VLM, Agentschap voor Natuur en Bos, cel NTMB) vragen we een handje toe te steken. We hebben eveneens de ambitie mensen uit andere beleidsdomeinen - zoals landbouw, industrie en KMO, ruimtelijke ordening, toerisme - bij het natuurbehoud te betrekken. Planten en dieren respecteren immers geen grenzen. Het projectbureau speelt hier een belangrijke rol als facilitator en moderator.

Via de adoptie van een soort willen we de betrokkenheid van de inwoners van de gemeente bij de bescherming van de soort, zijn/haar leefgebied en de natuur in zijn algemeenheid verhogen. Een dier of plant adopteren spreekt immers tot de verbeelding. We streven ernaar dat de inwoners van de gemeenten de soort als een deel van hun eigen streekidentiteit gaan beschouwen (cf. een "streekproduct"). Via het verhaal van deze soort geven we de Countdown 2010-doelstelling een concrete invulling. Het project laat zien dat een gemeente en de bevolking door kleine maatregelen wel degelijk een verschil kunnen maken voor de geadopteerde soort.

De acties zullen tevens aantonen dat mooie natuur inkomsten kan genereren voor de inwoners van de gemeente (via o.a. recreatie, educatie) en de kwaliteit van de leefomgeving zal verhogen. Dit laatste kan onrechtstreeks ook tot verhoogde inkomsten leiden (vb. via een stijging van de grondprijzen, een betere vermarktbaarheid van streekproducten, een verbetering van de gezondheid).

Dit alles moet uitmonden in een effectief soortgericht natuurbeleid dat door alle inwoners van de gemeente gedragen wordt.

In 2010 evalueren we of deze doelstellingen bereikt zijn. Dit project moet tot een toename van de geadopteerde soort en een grotere betrokkenheid van de bevolking leiden.

Werkingsstructuur

Het project wordt uitgevoerd door een projectbureau dat bestaat uit een projectcoördinator, een administratieve kracht en vier projectpromotoren. De vier projectpromotoren werken vanuit de regionale landschappen en vormen de schakel met de gemeenten. De coördinator en de administratieve medewerkster hebben hun werkplaats op het Provinciaal Natuurcentrum van de provincie. Het dagelijks bestuur – de gedeputeerde van leefmilieu, de directeurs van de regionale landschappen en het provinciaal natuurcentrum – controleert en keurt de handelingen van het projectbureau goed.

Daarnaast zijn er nog twee adviesgroepen.

- Het begeleidingscomité bestaat uit personen met technisch-wetenschappelijke deskundigheid. Dit zijn mensen van LIKONA, vertegenwoordigers van terreinbeherende organisaties, het Agentschap voor Natuur en Bos, de Vlaamse Landmaatschappij, vertegenwoordigers van het INBO en academici. Zij geven technisch-wetenschappelijk advies. Zo kreeg het begeleidingscomité de vraag voorgelegd of de soorten die door een bepaalde gemeente voor adoptie voorgesteld werden, ecologisch relevant waren. Ze gaven ook suggesties omtrent de inhoud van de actieplannen.
- De stuurgroep bestaat uit vertegenwoordigers van de gemeentebesturen, de toeristische sector, terreinbeherende verenigingen en natuurbeherende overheden. Ze evalueren de methoden die in het project gebruikt worden en geven suggesties voor eventuele bijsturing. Ze fungeren tevens als doorgeefluik naar de andere mensen in de gemeente die bij het soortgericht beleid betrokken zijn.

Methode

We vroegen alle Limburgse gemeenten een typisch Limburgse soort te adopteren. Een “foster-parents plan” voor onze planten en dieren zeg maar. Niet zo maar een soort maar een soort die nood heeft aan bescherming. Een soort die de gemeente kan beschermen en een soort waarmee de gemeente zich kan identificeren.

Geen eenvoudige opdracht. We hebben de gemeente en inwoners dan ook zo snel mogelijk bij de keuze betrokken. Zo werd de schat aan natuurkennis bij de plaatselijke bevolking en besturen ten volle meegenomen in het project.

We vonden zelfs een heuse “Gemeentelijke Soortentabel” uit, een tabel waarin per gemeente alle Limburgse soorten (Colazzo & Bauwens, 2003) opgelijst werden (zie bijlage 1). Elk van die soorten kreeg a.d.h.v. negen criteria punten. Die criteria waren heel verschillend en zorgden dan ook voor heel wat discussie. Deze criteria staan in de linkerkolom van de tabel in bijlage 1. Per soort werden al die punten opgeteld zodat per soort een score berekend kon worden. Die scores staan in de laatste rij van de tabel in bijlage 1.

Op basis van deze tabel bepaalde elke gemeente welke soort(en) het meest in aanmerking kwam(en) voor adoptie. In vele gevallen waren dit de soorten met de hoogste score. Als geen enkele andere gemeente geïnteresseerd was in de gekozen soort, werd deze aan de gemeente toegewezen.

Als bleek dat een zelfde soort in meerdere gemeenten op de eerste plaats stond, gaf het begeleidingscomité een advies waarin kort werd aangegeven in welke gemeente een adoptie de meeste mogelijkheden bood. Ze suggereerden ook alternatieve soorten. Dit advies werd dan aan de verschillende gemeenten voorgelegd, waarna samen met de gemeente naar een oplossing gezocht werd. De gemeente bepaalde echter finaal zelf of ze mee in het project stapte en welke soort ze adopteerde. Het engagement van de gemeente werd via een intentieverklaring, die op het college van burgemeester en schepenen werd goedgekeurd, vastgelegd. Deze procedure werd geëvalueerd (Lemmens, 2007).

Voor de geadopteerde soort werd vervolgens een actieplan opgesteld. Dat hou je momenteel in je handen. Dit plan kwam via een participatieve methode tot stand. Participatie is een evenwichtsoefening tussen ondersteuning en respect voor de kennis en inbreng van lokale partners. Een belangrijke taak voor de provincie en de regionale landschappen. De lokale besturen zijn goed geplaatst om die afspraken naar concrete acties op hun grondgebied te vertalen.

Het actieplan bevat een ecologisch luik waarin een aantal acties die de soort ten goede komen wordt uitgewerkt. We streven niet naar volledigheid maar geven eerder een aantal suggesties. Hierbij besteden we vooral aandacht aan de rol die de gemeente in het soortgerichte natuurbehoud kan spelen. Welke acties kan een gemeente zelf uitvoeren of hoe kan de gemeente initiatieven van bewoners ondersteunen of zelfs stimuleren (via bijvoorbeeld subsidiereglementen of het verstrekken van informatie). We besteden eveneens aandacht aan de instrumenten waar de gemeente over kan beschikken (beheersovereenkomsten, samenwerkingsovereenkomst, VLM-subsidies).

Daarnaast is er een luik sensibilisatie en educatie. De gemeente is immers een belangrijke schakel naar de lokale bevolking en kan hier een sleutelrol spelen. De gemeenten hebben eveneens heel wat ervaring in huis inzake communicatie naar de lokale bevolking. Die ervaring willen we gebruiken.

Omdat we willen weten of we onze doelstellingen bereiken, is er eveneens een luik monitoring. In dit onderdeel beschrijven we methoden om na te gaan of de soort er al dan niet op vooruit is gegaan (meer vindplaatsen, meer geschikt leefgebied). We zullen ook nagaan welke en hoeveel acties de gemeente op het getouw heeft gezet om de geadopteerde soort te helpen.

Via het principe van “hart-hoofd-hand” willen we een positieve spiraal starten en steeds meer mensen betrekken bij de bescherming van hun Limburgse soort. Pas als je mensen in contact brengt met hun geadopteerde soort en het landschap waarin zij leeft, gaan ze de soort in hun **hart** dragen. Mensen die de soort in hun hart dragen, willen er meer over weten: waarom is die zo speciaal? Wat kunnen we ervoor doen? In ons **hoofd** verzamelen we kennis, weetjes en ideeën om de soort te beschermen. En dan kunnen we tot actie overgaan. Mensen die zich betrokken voelen bij de soort, willen hier **zorg** voor dragen en de handen uit de mouwen steken.

Financiering

Dit adoptieproject maakt deel uit van een groter geheel, namelijk het Doelstelling 2-programma van de Europese Commissie. Het Doelstelling 2-programma houdt in dat aan achterstandsregio's middelen worden toegekend via het Europese Fonds voor Regionale Ontwikkeling (EFRO). Grote delen van Limburg zijn als Doelstelling 2-regio aangeduid. De provincie Limburg voorzag bovendien in haar begroting een extra budget om ook in niet Doelstelling 2-gebieden aan de slag te kunnen gaan, zodat het project gebiedsdekkend werd.

Eén van de doelstellingen van het GALS-project is de promotie van de typisch Limburgse identiteit via de adoptiesoort.

Een recente studie, die “Birdlife International” uitvoerde voor de EU, toont aan dat een aantrekkelijke natuur en leefomgeving voor nieuwe werkgelegenheid kan zorgen. Via de promotie van de eigen streekidentiteit (branding) kan er een markt voor streekproducten gecreëerd worden, die bij de lokale horeca verkocht worden. Europeanen zijn bovendien bereid heel wat geld neer te tellen om een zeldzame of interessante soort te zien (vb. vogelkijken). Mits een goede planning kunnen de inkomsten dienen voor het beheer van de natuurgebieden en de uitwerking van een duurzaam toerisme. Hierbij kunnen sociaal kwetsbare groepen ingezet worden. Voldoende open ruimte heeft ook een positieve invloed op de volksgezondheid (vb. meer beweging = minder problemen met zwaarlijvigheid/minder problemen met stress).

Deze relatie “natuur als troef voor meer werkgelegenheid” is de insteek die gebruikt werd om deze steun van Europa te bekomen (provincie Limburg, Internationale samenwerking, 2006). Zestig procent van de financiering komt van de provincie Limburg en veertig procent van Europa.

GEMEENTEN ADOPTEREN LIMBURGSE SOORTEN

Actieplan geelgors

BOCHOLT

2 Geelgors

2 Geelgors

Dit hoofdstuk is gebaseerd op Colazzo & Bauwens (2003), Gabriëls et al. (1994), Vermeersch et al. (2004).

2.1 Motivatie voor de soortkeuze

De geelgors en de roerdomp scoren beiden even hoog in de gemeentelijke soortentabel (GST) van Bocholt (bijlage 1). De roerdomp komt voor in het Smeetshof, een gebied waar een natuurinrichtingsproject van VLM werd gerealiseerd. Het begeleidingscomité sprak de voorkeur voor de geelgors uit omdat (1) het erg moeilijk zal zijn om bijkomende maatregelen te treffen ten voordele van de roerdomp (realisatie van een tweede natuurinrichtingsproject) en (2) Bocholt de belangrijkste kernpopulatie van de geelgors in de Kempen herbergt. Het voortbestaan van deze populatie is van groot belang omdat andere, kleinere populaties in de omliggende gemeenten sterk afhankelijk zijn van deze kernpopulatie. De snor scoorde eveneens vrij hoog in de tabel en deze soort werd door de gemeente als mogelijke kandidaat naar voor geschoven. Aangezien deze soort ook enkel in het Smeetshof voorkomt, gelden voor de snor dezelfde argumenten als voor de roerdomp. De gemeente koos dan ook voor de geelgors.

Bocholt kan nog heel wat acties ondernemen ten voordele van de geelgors. Door het afsluiten van overeenkomsten met landbouwers rond akkerrandbeheer, aanplant en onderhoud van hagen en houtkanten, het voorzien van graanstoppelvelden in de winter, enz. kunnen de overlevingskansen van deze soort in de gemeente gevoelig verbeterd worden.

Ook op communicatief vlak kan de geelgors in Bocholt een belangrijke functie hebben. Vaak zijn hagen en houtkanten gelegen langs buurt- en voetwegen. Door het openstellen en in gebruik nemen van deze trage wegen voor wandel-, ruiters- en fietsrecreatie kunnen deze doelgroepen sterk betrokken worden bij de acties voor de geelgors.



Figuur 2.1 Mannetje van de geelgors (foto: H. Lehaen).

2.2 Beschrijving van de soort

Kenmerken

De geelgors (*Emberiza citrinella*) is een vogel uit de familie van de gorzen. Hij meet ongeveer 15 tot 17 cm van kop tot staart. Vooral de mannetjes vallen op door hun gele kleur. In het voorjaar en de zomer is hun kop fel geel gekeurd, met donkerbruine strepen. De vrouwtjes zijn iets minder opvallend gekleurd, evenals de mannetjes in winterkleed. Geelgorzen maken hun aanwezigheid vaak kenbaar door hun vrij eenvoudige, typische zang. Met wat verbeelding hoor je er het begin van de vijfde symfonie van Beethoven in.

In de broedtijd bestaat het voedsel van geelgorzen uit een mengeling van zaden, kleine insecten en wormen. Buiten de broedtijd eten ze voornamelijk zaden. De geelgors is in ons land een stand- en zwerfvogel. Dit betekent dat de soort gedurende het hele jaar in ons land waar te nemen is, maar dat ze zich tijdens de winter toch wat kunnen verplaatsen. Vooral de noordelijke populaties zakken 's winters af naar het zuiden. De vogels die in een bepaald gebied tijdens de zomer broeden zijn dus niet altijd dezelfde vogels die in de winter in dat gebied worden gezien! De eieren van de geelgors zijn vaak erg mooi getekend. In sommige streken wordt de geelgors daarom ook wel 'schrijver' genoemd, alsof hij zijn eieren met een fijn pennetje beschilderd heeft.

Leefgebied

De geelgors is een soort van diverse halfopen landschappen, zoals licht beboste heide, bosranden en agrarisch gebied met heggen, houtwallen en grazige wegbermen. Kleine landschapselementen zijn erg belangrijk voor deze soort. 's Winters verblijven geelgorzen graag in de omgeving van boerderijen en dorpen, op zoek naar restjes graan of andere zaden. Terwijl de geelgors in de Kempen overwegend een bodembroeder is, nestelt hij in Haspengouw in de struiken, boven de grond dus.

Kansen en bedreigingen

De geelgors kan beschouwd worden als een echte ambassadeur van het kleinschalig agrarisch cultuurlandschap met kleine landschapselementen. De aantallen geelgorzen zijn dan ook spectaculair beginnen dalen na de Tweede Wereldoorlog toen men in Vlaanderen startte met de grote verkavelingen. Het verdwijnen van kleine landschapselementen zoals hagen, heggen, houtkanten en extensief beweide graslandjes wordt algemeen beschouwd als de voornaamste oorzaak van de sterke terugval van deze soort. Ook het gebruik van pesticiden en herbiciden hebben bijgedragen tot de sterke achteruitgang van de geelgors.

Het behoud van de kleinschaligheid in het agrarisch gebied en waar mogelijk het herstel van heggen en houtwallen kan de soort opnieuw kansen bieden. Vooral heggen en houtwallen met een dichte laag struiken, een goed ontwikkelde kruidlaag onder de struiken en kruidenrijke zomen vormen een geliefde broedplaats. Een op natuurwaarden gericht akkerrandbeheer met kruidenrijke randstroken sluit daar goed bij aan. Daarnaast is elke maatregel, die het verstandig omgaan met bestrijdingsmiddelen aanmoedigt, van groot belang.

Tot slot is een voldoende groot voedselaanbod tijdens de winterperiode eveneens cruciaal. Daarom is het van groot belang dat er 's winters voldoende kruidenrijke overhoekjes, onbewerkte perceelsranden en stoppelakkers (graankorrels) aanwezig zijn.

Voorkomen

De geelgors komt voor over geheel Europa, maar iets minder langs de zuidrand en Spanje. In Vlaanderen komt iets meer dan de helft (drieenvijftig procent) van de Vlaamse broedkoppels geelgors voor in Limburg wat betekent dat de geelgors een prioritaire Limburgse soort is (zie paragraaf 1.5) .



Figuur 2.2 Verspreiding van de geelgors in Vlaanderen. Hoe groter de stip hoe hoger het aantal broedparen dat in het betreffende gebied geïnventariseerd werd (Vermeersch et al., 2004).

Het kerngebied van de geelgors in Limburg bevindt zich op de Vlakten van Bocholt. Hier worden de hoogste dichtheden per kilometerhok bereikt (tien tot veertien zangposten).

Opvallend is dat het aantal broedkoppels geelgors in Vlaanderen de laatste decennia nog een sterke afname kende. In 1985 telde men nog 39000 koppels, in 1994 ongeveer 3000 en in 2002 nog maar 1119. Deze sterke achteruitgang van vogels uit landbouwgebieden is ook in andere Europese landen te zien. In Groot-Brittannië blijft de populatie sinds 1962 vrij stabiel.

Status

Op de Europese Rode Lijst (www.iucnredlist.org/) is deze soort opgenomen als 'momenteel niet bedreigd' (BirdLife International 2004), op de recente Vlaamse Rode Lijst staat zij – gezien haar sterke achteruitgang - als 'bedreigd' genoteerd.

De geelgors geniet geen wettelijke bescherming, noch op Europees, noch op Vlaams niveau.

Beschermingslijst	status
Rode Lijst Europa	Momenteel niet bedreigd
Vogelrichtlijn	Niet opgenomen in bijlagen
Rode Lijst Vlaanderen	Bedreigd

Tabel 2.1 Beschermingsstatus van de geelgors .

GEMEENTEN ADOPTEREN LIMBURGSE SOORTEN

Actieplan geelgors

BOCHOLT

3 Toestand in de gemeente

3 Toestand in de gemeente

Dit hoofdstuk is gebaseerd op Berten (1990), Stevens (1990).

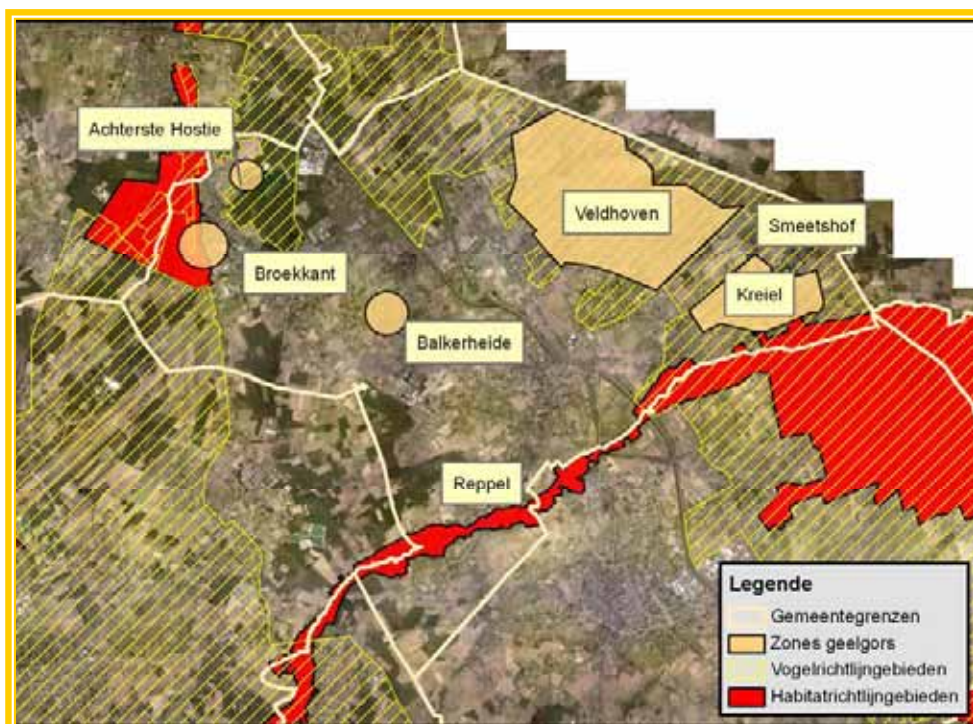
3.1 Situering van de gemeente

De gemeente Bocholt verleent zijn naam aan de 'Vlakte van Bocholt', een relatief laag gelegen (30m tot 40m boven de zeespiegel), vlak gebied waartoe ook Lozen, Molenbeersel, Neeroeteren en Bree behoren. Typisch voor deze streek zijn de vrij natte zandgronden. Rond de (iets hoger gelegen) oude dorpskernen zijn er nog plaggenbodems te vinden.

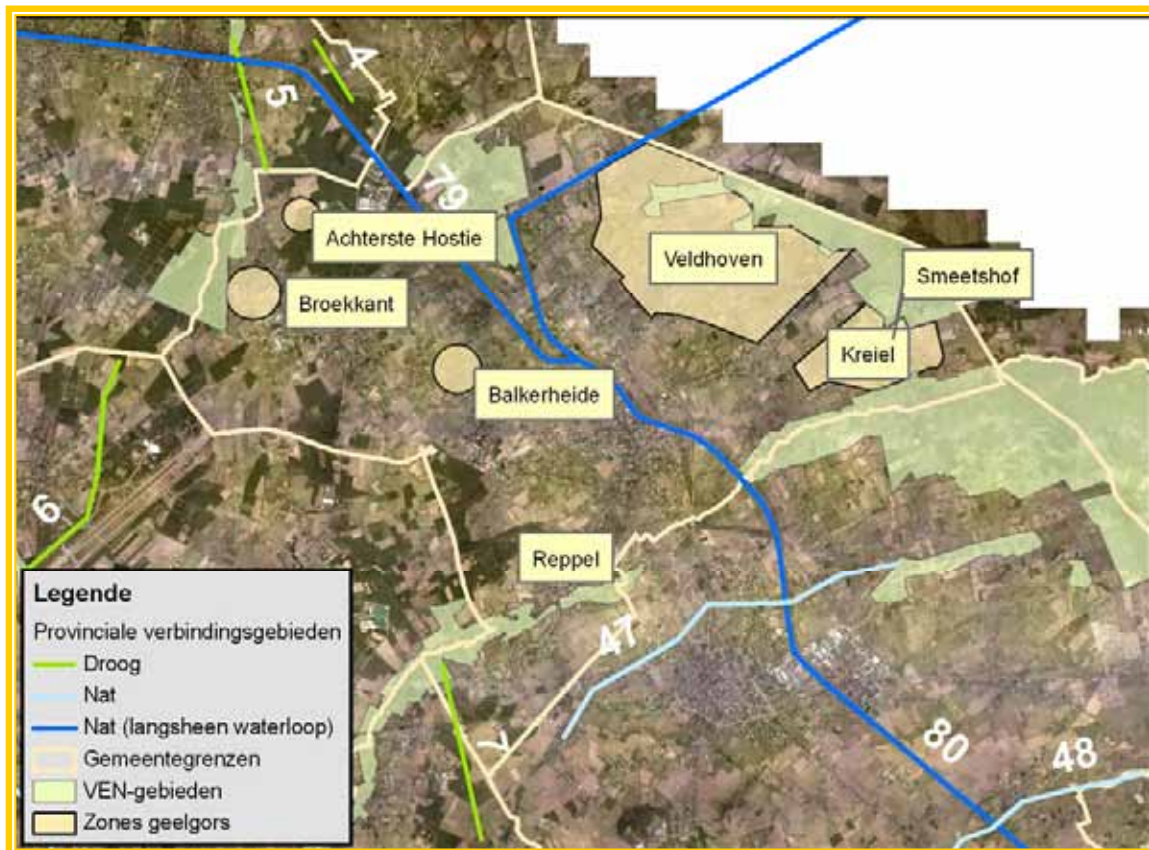
Grote delen van Bocholt bestaan nog uit weilanden. Enkel op de hoger gelegen delen wordt ook aan akkerbouw gedaan, voornamelijk maïsteelt. Naast enkele bossen zijn er ook uitgestrekte broekgebieden te vinden, voornamelijk rond de talrijke riviertjes en beekjes in het gebied. Doordat deze stukken erg nat zijn, komen ze niet in aanmerking als landbouwgebied.

Hoge natuurwaarde in deze streek is aanwezig in de moerasgebieden met loofhoutbossen en vijvers (o.a. Stamprooierbroek, Mariahof). In Bocholt is het weilandengebied nog erg waardevol, naast de middenloop van de Itterbeek, de Velthoverbeek en de Lechterbeek. Kleine landschapselementen zoals houtkanten maken deze streek erg geschikt voor soorten zoals geelgors.

In het noorden van de gemeente is een relatief groot gebied als vogelrichtlijngebied aangeduid (figuur 3.1). In deze zone bevinden zich nog belangrijke populaties van de geelgors (Veldhoven en Kreiel). De habitatrictlijngebieden zijn zeer beperkt in Bocholt. Ze zijn niet direct van belang voor de geelgors.



Figuur 3.1 Vogel- en habitatrictlijngebied in Bocholt. De gebieden waar geelgors voorkomt zijn eveneens op de kaart aangeduid (gele vlakken).



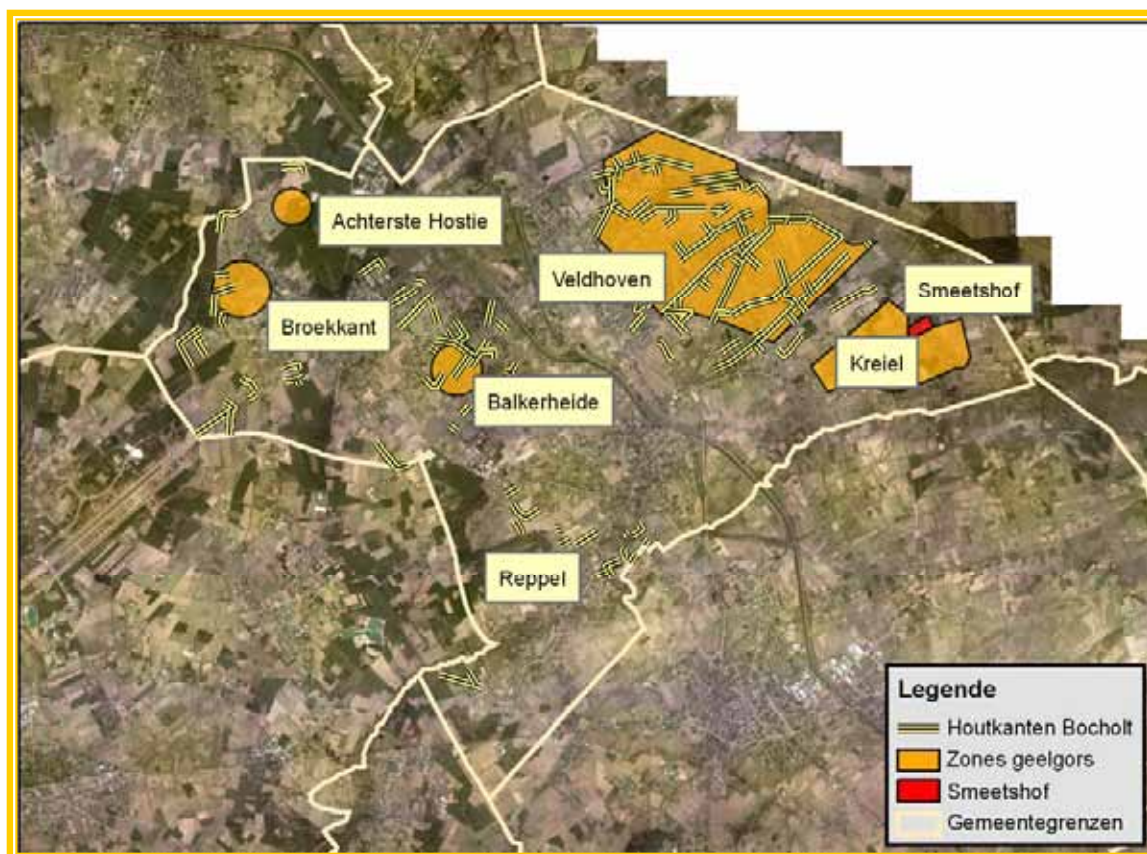
Figuur 3.2 VEN-gebied en provinciale verbingsgebieden in Bocholt. De gebieden waar geelgors voorkomt zijn eveneens op de kaart aangeduid (gele vlakken).

Figuur 3.2 geeft de locatie van de VEN-gebieden in Bocholt. Enkele geelgorsgebieden vallen gedeeltelijk binnen deze zones (Kreiel, Veldhoven en Broekkant). De provinciale verbingsgebieden in Bocholt zijn niet onmiddellijk van groot belang voor de geelgors.

3.2 De geelgors

De geelgors komt nog op verschillende plaatsen in Bocholt voor. De grootste concentratie geelgorzen vinden we in het gebied 'Veldhoven', ten zuidoosten van de Zuid-Willemsvaart. Hier komen nog ongeveer dertig koppels tot broeden. Ook rond Kreiel, Balkerheide, Broekkant en Achterste hostie komen geelgorzen nog tot broeden. Figuur 3.3 geeft een overzicht van deze zones (pers. med. J. Jacobs). In deze figuur zijn eveneens de nu nog aanwezige houtkanten in en rond deze zones ingekleurd. Door de realisatie van het natuurinrichtingsproject Smeethof zijn nieuwe broedlocaties voor de geelgors ontstaan. Voornamelijk aan de rand van dit gebied werden enkele nieuwe broedkoppels gevonden.

De zones waar de geelgorzen nog voorkomen in Bocholt worden gekenmerkt door restanten van een kleinschalig landschap rijk aan KLE. De houtkanten zijn een belangrijk onderdeel. Ruigtestukjes langs houtkanten en overhoekjes zijn eveneens belangrijke elementen voor de geelgors. Ze zijn nog op een aantal plaatsen aanwezig, hoewel veel van deze elementen verdwenen zijn.

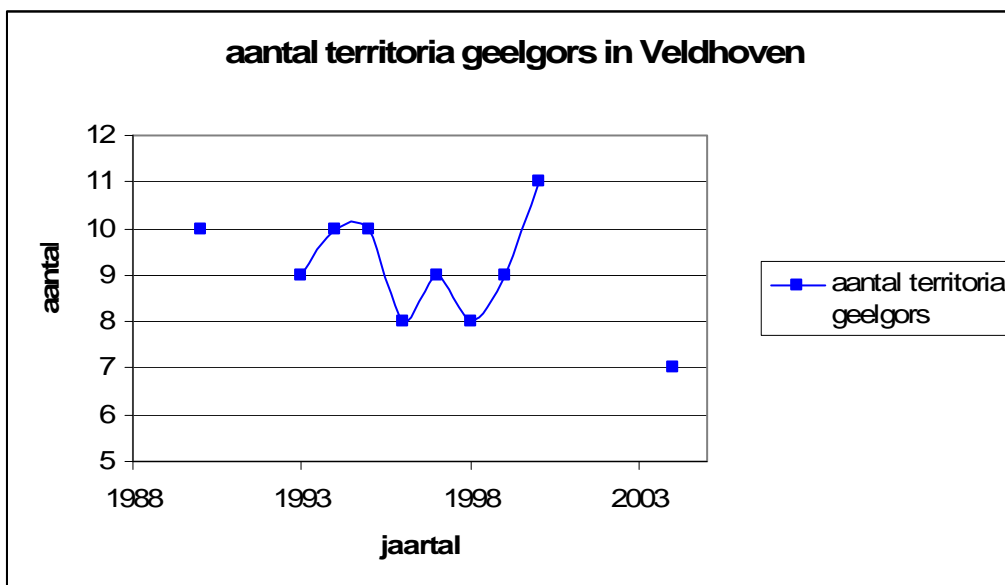


Figuur 3.3 Weergave van de zones waarin nog geelgors voorkomt in Bocholt en de huidige houtkanten in en rond deze zones (bron: J. Jacobs, pers. med.).

In onderstaande tabel wordt een overzicht gegeven van de activiteiten die in de gemeente reeds ondernomen werden rond natuur, en die relevant zijn voor de geelgors. Deze activiteiten werden onderverdeeld in terreinacties, communicatie en monitoring.

Actie	reeds voltooide/gekende actie	uitvoerder
Terreinactie	PDPO-project: ondersteuning landbouwers bij VLM beheerovereenkomsten	Gemeente/PVL
	Natuurbeheer op gemeentelijke eigendommen in natuurgebied	Natuurpunt
	Natuurinrichtingsproject Smeetshof	VLM
Administratieve actie	Jaarlijks budget aan Natuurpunt voor de aankoop van gronden	Gemeente
	Subsidies voor KLE (nu stilgelegd o.w.v. PDPO-project)	Gemeente
Communicatie	Demodag voor landbouwers over het onderhoud van houtkanten	PVL
	Communicatie over project in Smeetshof	VLM, gemeente
	Communicatie over PDPO-project	Gemeente
Monitoring	Verspreide waarnemingen broedkoppels geelgors	Jacky Jacobs
	Verspreiding huidige houtkanten in Bocholt	Jacky Jacobs
	Weidevogelinventarisatie Veldhoven (o.a. geelgors): 1990 – 2004 (zie figuur 3.4)	LiLa en VLM

Tabel 3.1 Overzicht van reeds ondernomen acties rond natuur, in ruime zin relevant voor de geelgors in de gemeente Bocholt.



Figuur 3.4 Aantal territoria van geelgors in Veldhoven in de periode 1990 – 2004 (gegevensbron: Limburgs Landschap, 2004).

GEMEENTEN ADOPTEREN LIMBURGSE SOORTEN

Actieplan geelgors

BOCHOLT

4 Concrete doelstellingen

4 Concrete doelstellingen

4.1 Acties

Bestaande populatie van de geelgors behouden.

- Voortzetten en onderhouden van het huidige houtkantenbeheer
- Vermijden dat bestaande houtkanten verdwijnen
- Waar nodig door middel van subsidies vanuit de gemeente dit houtkantenbeheer bestendigen op lange termijn

Uitbreiden van de bestaande populatie. Hiervoor is een combinatie van de volgende drie zaken noodzakelijk

- voorzien van voldoende beschutting: stimuleren en ondersteunen van de aanplant en het onderhoud van hagen en houtkanten door landbouwers, particulieren, enz.
- voedselvoorziening tijdens het broeden: voorzien van tegemoetkomingen naar landbouwers voor de aanleg van onbespoten akkerranden, ruige overhoekjes, ruigtekant naast houtkanten
- voedselvoorziening tijdens de winter: voorzien van tegemoetkomingen naar landbouwers voor aanleg van graanranden die tijdens de winter blijven staan. Stimuleren van WBE en jagers voor de aanleg van kleine wildakkertjes met graan en onkruidzaden, beschut door houtkanten of hagen

4.2 Communicatie/sensibilisatie/educatie

De geelgors heeft een mascottefunctie in de gemeente.

- Naar landbouwers en jagers toe: het belang onderstrepen van overhoekjes, perceelsranden en houtkanten
- Naar het grote publiek toe: de geelgors als symbool voor het kleinschalige weide- en akkerlandschap herkennen
- Naar scholen toe: idem grote publiek
- Naar natuurverenigingen/terreinbeherende organisaties toe: de geelgors als symbool voor natuurwaarde in landbouwgebieden

4.3 Monitoring

De aantallen broedkoppels en overwinterende geelgorzen wordt opgevolgd door regelmatig georganiseerde tellingen. Hiervoor is het nodig om

- een gestandaardiseerde telmethode voor inventarisatie te gebruiken
- een groep vrijwilligers bijeen te krijgen die de monitoring op zich willen nemen
- de verzamelde gegevens in de LIKONA databanken in te voeren

GEMEENTEN ADOPTEREN LIMBURGSE SOORTEN

Actieplan geelgors

BOCHOLT

5 Acties

5 Acties

Basisprincipes

- Neem eerst maatregelen in kansrijke gebieden = gebieden waar de geelgors nu nog voorkomt
- Respecteer 'de grote drie': voorzie steeds een combinatie van de drie noodzakelijke elementen: zomervoedsel (insecten), wintervoedsel (granen en zaden), beschutting (haag of houtkant)
- Verspreid maatregelen over het gebied = vermijd dat alle vogels op één plaats zitten

5.1 Terreinacties

5.1.1 aanplant en onderhoud van houtkanten

De gemeente Bocholt voerde enkele jaren geleden een actief beleid rond kleine landschapselementen (KLE), voornamelijk gericht op houtkanten. De gemeente voorzag subsidies voor landbouwers die houtkanten in eigendom van de gemeente onderhielden. Enkele jaren geleden werd dit initiatief vervangen door een PDPO-project (Project voor Duurzame Plattelandsontwikkeling) waarin landbouwers ondersteuning kregen bij het opmaken van beheersovereenkomsten van VLM. De gemeente heeft op dit project ingetekend. Vooral naar het onderhoud van houtkanten werden beheersovereenkomsten afgesloten met landbouwers. In 2006 liep dit PDPO-project af. Vanaf mei 2007 is echter een bedrijfsplanner bij VLM aangesteld die de ondersteuning voor beheersovereenkomsten met landbouwers verder zal opvolgen.

Aanvullende inspanningen kunnen het netwerk van houtkanten in de gemeente verder versterken en dienen het voortbestaan van de geelgors op lange termijn te voorzien. Dit vormt een belangrijke bijdrage aan een van de noodzakelijke elementen (houtkanten als beschutting en nestgelegenheid) van een geelgorzenbiotop.

Zowel bij de aanplant als het onderhoud van houtkanten zijn variatie en streekeigenheid erg belangrijke aandachtspunten. Deze aandachtspunten hangen nauw samen met de basisprincipes die in het begin van dit hoofdstuk vermeld staan. Hieronder volgen enkele richtlijnen die de nodige variatie in de houtkanten verzekert.

- De houtkant dient voldoende breed en lang te zijn: bij voorkeur minimaal vijf meter breed en honderd meter lang.
- Er worden streekeigen soorten bomen en struiken aangeplant. Bij voorkeur wordt gekeken naar de soortensamenstelling in oude houtkanten in de nabije omgeving of in de kerngebieden van de geelgors(Veldhoven). Soorten die het meest voorkomen in houtkanten in Bocholt zijn: zomereik, spork, lijsterbes, kamperfoelie, brem, braam.
- Zowel bij onderhoud als bij aanplant wordt rekening gehouden met een grote variatie in de houtkant. Bij de aanplant kan dit gerealiseerd worden door bijvoorbeeld open, grazige ruimtes te laten in de houtkant of een zone met enkel struiken aan te planten. Bij onderhoud brengt een cyclisch beheer in stroken de nodige variatie in de houtkant. Meer informatie hierover in bijlage op cd-rom (fiches KLEs en cyclisch beheer houtkant). Het 'opkuisen' van een houtkant zodat slecht één bomenrij overblijft is bijvoorbeeld niet de geschikte werkwijze.

Details over te gebruiken plantgoed en richtlijnen voor aanplanting zijn te vinden op de cd-rom (fiche KLE).

Houtkanten aanplanten op percelen in eigendom van de gemeente en volgens de opgestelde richtlijnen onderhouden

(a) Op eigendommen van de gemeente die liggen in zones waar de geelgors nog voorkomt, kan de gemeente besluiten nieuwe houtkanten aan te planten.

Doelgroepen

Naast de percelen in eigendom van de gemeente kunnen ook particulieren of verenigingen die percelen in eigendom hebben in aanmerking komen voor subsidiëring van de aanplant van houtkanten.

Financieel plan

Afhankelijk van de ligging van de percelen, kunnen verschillende subsidiekanalen aangewend worden om deze werken te financieren.

- In anker- of relictzones, afgebakend door ARO Vlaanderen (Agentschap voor Ruimtelijke ordening en Onroerend erfgoed), kunnen deze acties tot tachtig procent gesubsidieerd worden, indien zij te verantwoorden zijn als herstel van het oorspronkelijke landschap. De werken kunnen uitgevoerd worden door het landschapsteam of door landbouwers in samenwerking met LISRO. Meer informatie bij de landschaps animator van het RLLK.
- Binnen de samenwerkingsovereenkomst – cluster natuurlijke entiteiten - kunnen subsidies aangevraagd worden voor 'herstel- of andere beschermingsmaatregelen van KLE en het sensibiliseren van aangrenzende gebruikers voor het onderhoud ervan'.

(b) Het cyclisch onderhoud van de houtkanten in eigendom van de gemeente kan uitbesteed worden aan landbouwers, die hiervoor een beheerovereenkomst met de VLM kunnen afsluiten en op die manier vergoed worden voor de uitgevoerde werken. Deze actie kan gekoppeld worden aan het milieubeleidsplan van Bocholt, waar het onderhoud en behoud van houtkanten als een prioritair actiepunt wordt vermeld. Een bedrijfsplanner van de VLM voor het werkingsgebied van het RLLK kan hierbij assisteren.

Doelgroepen

Landbouwers die bereid zijn het onderhoud van houtkanten op zich te nemen en daarvoor een beheerovereenkomst willen afsluiten met VLM. Via deze overeenkomst kunnen zij een vergoeding ontvangen voor het geleverde werk.

Financieel plan

Via de beheerovereenkomst van VLM krijgen de landbouwers 14 € per are onderhouden houtkant. De richtlijnen die dienen gerespecteerd te worden bij deze werken, zijn te vinden op de bijgeleverde cd-rom (BO houtkanten).

5.1.2 actualisatie van de inventaris KLE van de LIM (2000)

Het is zeer nuttig de bestaande inventarisatie van KLE te actualiseren. Deze studie werd opgemaakt door het studiebureau LIM in 2000. In eerste instantie zou het erg nuttig zijn de situatie in de kerngebieden van de geelgors te actualiseren. Deze taak zou mogelijk door vrijwilligers van Natuurpunt uitgevoerd kunnen worden, gekoppeld aan de inventarisatieacties die in het kader van de monitoring zullen plaats vinden. Hiervoor kan een overlegmoment voorzien worden met geïnteresseerde vrijwilligers van Natuurpunt. Een andere mogelijkheid is om vrijwilligers te zoeken via het organiseren van een cursus rond de geelgors in het kader van monitoring (zie hoofdstuk 6 en hoofdstuk 7). Een van de aandachtspunten van deze cursus kan gaan over de methodes van inventariseren van geelgorzen en houtkanten.

Meer informatie over inventarisatiemethodes voor akkervogels, waaronder geelgors, is te vinden in de bijlage op cd-rom (inventarisatiemethodes voor akkervogels), hoofdstuk 7, de vogelwerkgroep van LIKONA of bij het Instituut voor Natuur- en Bosonderzoek (INBO).

5.1.3 demodag onderhoud houtkanten

Het PVL (Proef- en Vormingsinscentrum voor de Landbouw) organiseert jaarlijks een demodag rond onderhoud van houtkanten door landbouwers. In het kader van de adoptie van de geelgors kan de gemeente dit initiatief extra ondersteunen en de koppeling met de adoptie van de geelgors maken. De concrete inhoud van die extra ondersteuning door de gemeente dient overlegd te worden met PVL. De belangrijke aandachtspunten bij onderhoud van houtkanten met het oog op de geelgors kunnen extra in de kijker gezet worden. Meer informatie hierover in bijlage op cd-rom (fiche KLE en cyclisch beheer houtkanten)

Doelgroepen

Gemeente, landbouwers, particulieren, PVL

Financieel plan

zie paragraaf 5.2.1

5.1.4 voorbeeldproject rond graanranden in Bocholt

In West-Vlaanderen en Vlaams-Brabant werden reeds zeer goede resultaten bereikt met het aanleggen van graanranden voor de geelgors. Op sommige plaatsen werd een toename van zeventig procent overwinterende vogels en een lichte stijging van het aantal broedkoppels waargenomen. Belangrijk is dat deze graanranden worden aangelegd in zones waar nog geelgorzen voorkomen. Het heeft weinig zin deze beheermaatregel toe te passen in zones waar de soort verdwenen is, tenzij ze in de nabijheid van de kernzones gelegen zijn.

De graanranden moeten tijdens de winter blijven staan. Ze zijn minstens zes meter breed en liggen aan de rand van een perceel, beschermt door een haag of houtkant. Deze (onbespoten) graanranden zijn belangrijk als voederplaatsen, zowel in de zomer (insecten) als in de winter (graankorrels). De houtkant of haag in de buurt zorgt voor de nodige dekking en schuilplaats. Eventueel kan bij het graanmengsel nog een bijmenging van streekeigen akkerbloemenzaad gevoegd worden. Belangrijk hierbij is dat deze bloemen nectarplanten zijn voor insecten, wat op zijn beurt een belangrijke voedselbron is voor de geelgorzen tijdens de zomer (grootbrengen van de jongen).

De realisatie van één (of meerdere) voorbeeldproject(en) in een van de kerngebieden van geelgors in Bocholt zal verschillende functies vervullen.

- De aanleg van een graanrand – indien breed genoeg - heeft een positief effect op de populatie geelgors in Bocholt.
- Deze realisatie kan dienst doen als demonstratieproject voor landbouwers die geïnteresseerd zijn in het aanleggen van dergelijke graanranden. Een voorbeeldproject zegt vaak meer dan een lange uitleg.
- Voor jachtwild zijn deze graanranden eveneens bijzonder interessant. Heel wat bejaagbare soorten (vb. fazant, patrijs, ree) houden zich graag op in deze graanranden. Hierdoor zijn WBE vaak bereid mee te helpen bij de realisatie van dergelijke graanranden (zie hieronder).

Er zijn verschillende mogelijkheden voor de realisatie van dergelijk project.

- Graanrand aanleggen op een perceel in eigendom van de gemeente en in beheer van de gemeente
- Graanrand aanleggen op een perceel in eigendom van de gemeente en bewerkt door een landbouwer (via huur, pacht of gebruiksovereenkomst)
- Graanrand aanleggen op een perceel in eigendom van landbouwer

Met de landbouwers die meewerken met het project worden duidelijke afspraken gemaakt rond het beheer van de percelen.

Bij de samenstelling van het graanmengsel dient rekening gehouden te worden met het feit dat de gebruikte graansoorten geschikt zijn voor de Kempische zandgrond. Rogge is hier het meest aangewezen. Als bloemenmengsel wordt best gekozen voor typische (Kempische) akkerbloemen zoals gele ganzebloem, klaproos, korenbloem, kamille, bolderik, enz. Ofwel worden de verschillende zaden aangekocht en gemengd, ofwel wordt een mengsel gebruikt dat elders werd geoogst. Het RLH heeft in het kader van het project bloemrijke akkerranden reeds ervaring met het bestellen en samenstellen van graan- en bloemenmengsels. De mengsels kunnen echter niet volledig overgenomen worden aangezien de Haspengouwse leemgronden sterk verschillen van de Kempische zandgronden. De beste methode en samenstelling voor Bocholt dient daarom nog onderzocht te worden. Hiervoor kan contact opgenomen worden met de plantenwerkgroep van LIKONA. Zij beschikken over een lijst van typisch Kempische akkeronkruiden, opgemaakt in het kader van het ortolanenproject.

Om de mogelijkheden af te tasten voor de realisatie van een dergelijk project, wordt een overleg georganiseerd met de betrokken doelgroepen, zoals de lokale WBE en de landbouwers. De gemeente legt dit idee voor op de landbouwrap. Het regionaal landschap kan een toelichting geven over hoe graanranden aangelegd moeten worden voor de betrokken doelgroepen. Eventueel kan ook het PVL bij dit overleg betrokken worden en kunnen zij deze actie mee ondersteunen. De plantenwerkgroep van LIKONA kan geraadpleegd worden voor de samenstelling van het bloemen-granenmengsel waarmee de randen ingezaaid zullen worden.

Doelgroepen

WBE, landbouwers, gemeente, PVL, Natuurpunt, plantenwerkgroep LIKONA

Financieel plan

Voor de landbouwer dient een vergoeding voorzien te worden die het verlies aan inkomsten, dat gekoppeld is aan de aanleg van de graanrand, dekt. De eerste stap is dus de organisatie van een overleg om na te gaan welke partners dit budget kunnen voorzien. Een mogelijkheid is de subsidies die WBE kunnen vragen bij ANB (zie paragraaf 5.1.3). Een andere is het aanwenden van gemeentelijke budgetten. Indien vanaf 2008 in de regio beheerovereenkomsten voor akkervogels kunnen aangevraagd worden, zal ook vanuit de overheid (VLM) budget beschikbaar zijn.

5.1.5 Aanleggen van wildakkers met graan

Naast het aanleggen van graanranden is het aanleggen van wildakkers met een geschikt zadenmengsel een interessante mogelijkheid om de populatie geelgors in Bocholt te versterken. Net als bij graanranden is het hier belangrijk dat een graanmengsel voor herfst en winter wordt ingezaaid, eventueel met bloemenmengsel voor lente en zomer en dat dit perceel niet bespoten wordt met bestrijdingsmiddelen. Op zich is het niet noodzakelijk dat het gehele perceel als wildakker wordt ingezaaid aangezien blijkt dat geelgorzen enkel de randen van dergelijke percelen gebruiken en dan nog enkel die randen die beschut zijn door een haag of houtkant (zie hoger). Ook voor andere soorten (patrijzen, insecten, ...) is dit een erg waardevolle maatregel.

Andere aandachtspunten zijn

- beschutting van het perceel door een houtkant of haag (zie paragraaf 5.1.1)
- aanleg van dergelijke percelen in een zone waar geelgors voorkomt
- het graan tijdens de winter laten staan
- de wildakker niet bespuiten zodat insecten niet verdelgd worden (zomervoedsel)

Voor een overzicht van deze concrete richtlijnen rond het aanleggen van wildakkers, zie de fiche geelgors op de cd-rom.

Om de mogelijkheden voor het aanleggen van wildakkers te overlopen, wordt een overleg georganiseerd met de betrokken doelgroepen. Hier zullen de doelstelling van het project overlopen worden en zullen we nagaan welke rol de WBE in dit project kunnen spelen. Ook hier kan de plantenwerkgroep van LIKONA geraadpleegd worden in verband met de samenstelling van het zaadmengsel.

Doelgroepen

WBE, gemeente, PVL, RLLK, Natuurpunt, plantenwerkgroep LIKONA

financieel plan

Erkende WBE kunnen subsidies verkrijgen bij het ANB. Hieronder valt ook het inzaaien van landbouwgrond met kruidenmengsels. De subsidie bedraagt vijftig procent van de aankoopprijs. Het aanvraagformulier voor deze subsidies zijn te downloaden van de website van ANB www.bosengroen.be en zijn te vinden op de cd-rom in bijlage (subsidies_WBE_ANB).

Afspraken met WBE over enkele aandachtspunten zodat deze wildakkers voordelig zijn voor de geelgors kunnen positieve resultaten voor deze soort opleveren. Voor een overzicht van deze concrete richtlijnen, zie de fiche geelgors op de cd-rom.

5.1.6 fiche voor landbouwers en WBE 's: tips ten voordele van de geelgors

Voor geïnteresseerde landbouwers en leden van WBE werd een overzichtelijke fiche gemaakt met de mogelijke acties die zij kunnen ondernemen om de geelgors te helpen. Op deze fiche vind je eveneens de mogelijke financiële tegemoetkomingen waarop geïnteresseerden aanspraak kunnen maken. Deze fiche werd opgemaakt door de provincie West-Vlaanderen en het INBO.

De fiche is te vinden in de cd-rom (fiche geelgors)

betrokken doelgroepen

WBE, landbouwers, gemeente, Natuurpunt

5.1.7 Inkleding van landbouwbedrijf rekening houdend met geelgors

Ook rond een landbouwbedrijf kunnen heel wat maatregelen genomen worden om de kansen voor soorten als de geelgors te vergroten. Mits een aantal richtlijnen in acht worden genomen kan de groene inkleding van een landbouwbedrijf gunstig zijn voor de geelgors. Volgende maatregelen kunnen hiervoor in aanmerking komen

- Aan de provinciale verantwoordelijke voor de opmaak van de plannen voor de groeninkleding van landbouwbedrijven vragen of hij in de kernzones van geelgors in Bocholt rekening wil houden met de richtlijnen voor geelgorsvriendelijke maatregelen
- De bedrijfsplanner van de VLM voor de regio Lage Kempen houdt rekening met deze kernzones van geelgors bij het formuleren van adviezen naar landbouwers over het afsluiten van beheerovereenkomsten of de groeninkleding van het landbouwbedrijf
- De realisatie van een voorbeeldproject bij een landbouwer in Bocholt. Hier kunnen collega-landbouwers zelf komen kijken wat zo'n maatregelen precies inhouden en welke ervaring de landbouwer hiermee heeft. Hieraan gekoppeld kan een bezoekdag georganiseerd worden voor geïnteresseerde landbouwers. De PVL is hier zeker een interessante partner
- Het opmaken van een fiche waarop landbouwers kunnen zien wat zij zelf voor de geelgors kunnen doen en welke financiële tegemoetkomingen hiervoor verkregen kunnen worden (zie fiche geelgors op de cd-rom in bijlage)
- Het op elkaar afstemmen van verschillende initiatieven: als verschillende landbouwers maatregelen willen nemen binnen een kernzone van geelgors, worden deze acties best onderling op elkaar afgestemd. Dit betekent concreet dat de ruimtelijke spreiding van bijvoorbeeld graanranden en wildakkers zo georganiseerd wordt dat dit optimaal is voor de populatie geelgors. Concreet betekent dit dat gewerkt zal worden in prioritaire aandachtszones (zie figuur 3.3)

Doelgroepen

Gemeente, landbouwers, VLM, PVL

Financieel plan

De plannen voor de groeninkleding van een landbouwbedrijf worden gratis opgemaakt door de provincie. Voor de vergoedingen rond beheerovereenkomsten van VLM, zie bijlage (BO houtkanten) op cd-rom.

5.2 Administratieve acties

5.2.1 Ondertekenen van de samenwerkingsovereenkomst cluster natuurlijke entiteiten

In de samenwerkingsovereenkomst cluster natuurlijke entiteiten zijn heel wat mogelijkheden opgenomen om financiële ondersteuning te krijgen voor acties rond kleine landschapselementen. wat voor de geelgors erg positief is.

Bovendien kan binnen de cluster natuurlijke entiteiten subsidie verkregen worden voor 'acties ter bescherming van soorten'. In het kader van de adoptie van de geelgors kan de gemeente subsidies aanvragen voor de inspanningen voor het behoud van de geelgors. Wanneer de gemeente een subsidiereglement uitwerkt ter bescherming van de geelgors, kunnen hiervoor subsidies in het kader van de samenwerkingsovereenkomst verkregen worden.

Meer gedetailleerde informatie over de mogelijke gesubsidieerde acties binnen de cluster natuurlijke entiteiten is te vinden op www.samenwerkingsovereenkomst.be.

5.2.2 Vergoeding voor het onderhoud van houtkanten door landbouwers, particulieren en terreinbeherende organisaties

Wanneer het huidige PDPO-project ten einde loopt, voorziet de gemeente een subsidie die gelijkwaardig is aan de subsidies van de VLM beheersovereenkomsten. Ook indien het vervolgproject van de overheid (VLM) niet onmiddellijk aansluit op het lopende project, voorziet de gemeente deze subsidies om de continuïteit van deze actie te verzekeren.

Meer details over het uitgekeerde bedrag en de richtlijnen en voorwaarden voor de landbouwers zijn te vinden op de cd-rom (BO houtkanten). Er dient nagegaan te worden of de gemeente voor dit subsidiereglement in het kader van de samenwerkingsovereenkomst – cluster natuurlijke entiteiten - subsidies kan aanvragen bij de Vlaamse overheid (verantwoordelijke BO bij de provincie). Zowel onder 'actie ter bescherming van soorten' als onder 'acties gericht op het natuurgericht beheer van lijnvormige elementen en kleine landschapselementen' kan de vraag naar subsidies ingediend worden.

Terreinbeherende organisaties en particulieren kunnen geen aanspraak maken op de vergoedingen van de beheerovereenkomsten van VLM. Om deze verenigingen en personen te ondersteunen bij het regulier onderhoud van kleine landschapselementen (o.a. houtkanten) kan de gemeente hiervoor een jaarlijks bedrag vrijmaken. Er dient nagegaan te worden of de gemeente hiervoor financiële ondersteuning kan krijgen via de samenwerkingsovereenkomst, cluster natuurlijke entiteiten.

5.2.3 Subsidie voor graanranden aan landbouwers

Als tegemoetkoming voor het verlies aan inkomsten bij de aanleg van graanranden voor de geelgors nabij bestaande houtkanten, kan een vergoeding voorzien worden voor landbouwers. In West-Vlaanderen wordt 0,15 € per m² als vergoeding gegeven. Het zaadmengsel wordt de landbouwer aangeboden. De landbouwer staat wel zelf in voor de bewerking van de strook en het inzaaien van het zaadmengsel.

Financieel plan

De nodige budgetten om landbouwers te vergoeden kunnen op verschillende manieren vergaard worden.

- Wanneer WBE betrokken worden kunnen zij (een deel van) de subsidies die zij bij het ANB aanvragen (1000€) (zie bijlage subsidies WBE ANB op de cd-rom) gebruiken om landbouwers te vergoeden voor het aanleggen van een graanrand. Het voordeel voor de WBE is dat deze graanranden eveneens geschikt habitat is voor klein wild
- Wanneer de gemeente de samenwerkingsovereenkomst – cluster natuurlijke entiteiten – ondertekend heeft, kan zij voor de subsidiereglementen ‘onderhoud van houtkanten’ en ‘aanleggen van graanranden’ mogelijk subsidies aanvragen bij de Vlaamse overheid
- Mogelijk worden vanaf 2008 speciale beheerovereenkomsten voor akkervogels aangeboden in bepaalde zones in Vlaanderen. Afhankelijk van de afbakening van deze zones, zullen vergoedingen vanuit VLM in Bocholt aangeboden kunnen worden aan landbouwers die deze beheerovereenkomsten afsluiten

Meer informatie vind je op www.samenwerkingsovereenkomst.be.

5.2.4 Subsidie voor aankoop gronden door terreinbeherende verenigingen: verder zetten huidig beleid

De gemeente Bocholt heeft reeds een subsidiereglement uitgewerkt waarbij natuurverenigingen financiële ondersteuning kunnen krijgen voor de aankoop van natuurterreinen. Het verder zetten van dit beleid kan in bepaalde gevallen ook voor de geelgors kansen creëren, wanneer op aangekochte terreinen de typische biotoop van de geelgors wordt hersteld. Deze moeten bij voorkeur in gebieden gelegen zijn waar momenteel geelgors voorkomt.

5.2.5 Inventaris van alle gronden in eigendom van de openbare besturen

Een inventaris (bij voorkeur via GIS) van alle gronden in eigendom van de openbare besturen (gemeente, OCMW, kerkfabriek) kan een duidelijker beeld geven van de locaties waar de gemeente acties kan ondernemen voor de adoptiesoort. Wanneer in een bijhorende databank bijkomende gegevens over deze percelen (bijvoorbeeld pacht) worden ingebracht, vormt deze inventaris een erg waardevol instrument om gerichte acties te ondernemen naar bepaalde soorten. Niet enkel naar de adoptiesoort, maar later eventueel ook naar andere soorten of naar andere doelen toe.

Voor deze actie dient de gemeente een ambtenaar in te zetten. Alle gegevens uit verschillende databanken of gegevensbronnen worden samengebracht in een databank, bij voorkeur in een GIS-systeem zodat ze op een eenvoudige wijze op kaart weergegeven en geraadpleegd kunnen worden.

GEMEENTEN ADOPTEREN LIMBURGSE SOORTEN

Actieplan geelgors

BOCHOLT

6 Communicatie

6 Communicatie

6.1 Provinciale communicatie

In dit hoofdstuk worden een aantal initiatieven uitgewerkt om de geelgors te gebruiken voor het creëren van meer draagvlak voor natuur en biodiversiteit. De geelgors is hiervoor bij uitstek geschikt omdat hij als ambassadeur van een kleinschalige landschap rijk aan KLE kan dienen. Dit landschap vind je nog op verscheidene plaatsen in de gemeente. En ook de geelgors vindt hier nog geschikte plekjes om zijn jongen groot te brengen.

6.1.1 Sensibilisatie en betrokkenheid van de gemeenten

Brief

Aan het College van burgemeester en schepenen en de gemeenteraad wordt een brief met één pin en een folder van Countdown 2010 gestuurd.

Doel

- De geadopteerde soort en het project blijven “leven” bij het beleid.
- Het Schepencollege en de gemeenteraad zien het verband tussen dit project en het Europese Countdown 2010-initiatief. Beide streven naar het behoud van de biodiversiteit.
- Het Schepencollege en de gemeenteraad wordt aangespoord om als gemeente lid te worden van Countdown 2010.

Doelgroep

- College van burgemeester en schepenen

Concrete uitwerking

- De brief wordt door de Deputatie van de provincie Limburg verstuurd naar de verschillende colleges van burgemeester en schepenen. Elke brief bevat één pin maar geeft het college de mogelijkheid om bij te bestellen.
- Deze actie wordt gekoppeld aan het eindevenement.

6.1.2 Productontwikkeling

Kwartetspel Limburgse soorten

De bedoeling van het spel is om jongere en oudere generaties op een ludieke wijze terug met elkaar in contact te brengen. De Limburgse soorten zijn hiervoor als ‘levend erfgoed’ uitermate geschikt. Heel wat van deze soorten zijn immers sterk gekoppeld aan historische landschappen: de boomleeuwerik en nachtzwaluw aan heide, de geelgors aan kleinschalige akkers en weilanden met houtkanten, de grauwe gors en de veldleeuwerik aan graanakkers rijk aan akkeronkruiden, de zwarte specht aan oude bossen, enz. Oudere mensen kennen deze stilaan verdwijnende landschappen vaak nog erg goed, zij zijn er immers in opgegroeid. Jongere generaties hebben die voeling met dit landschap echter veel minder. Toch is het belangrijk dat jongeren dit stukje geschiedenis uit hun eigen streek meekrijgen.

Op deze manier stimuleren we de trots en het respect van mensen voor onze typische natuur en landschappen, alsook de typisch Limburgse soorten die hieraan gekoppeld zijn. Respect voor deze zaken betekent ook dat de kans dat deze mensen zorg gaan dragen voor dit landschap en de soort vergroot. Via anekdotes, legendes, enz. zullen deze items op een speelse manier aan bod komen in het kwartetspel.

Op die manier wordt de verbondenheid tussen mensen en natuur enerzijds en verbondenheid tussen mensen onderling anderzijds gestimuleerd. De aanvraag voor de realisatie van het kwartetspel werd ingediend door het RLLK bij de Koning Boudewijnstichting.

6.1.3 Educatie

Doel

- Kinderen en jongeren informeren over en warm maken voor het project. Het belang van de Limburgse soorten en het behoud van biodiversiteit onder hun aandacht brengen.
- Jongeren op termijn inzetten bij het beheer van de soort.

Doelgroep

Kinderen en jongeren

MOS (Milieuzorg Op School)

In het kader van MOS kunnen scholen de adoptiesoort van hun gemeente mee opnemen in hun MOS-thema “natuur op school” (basisonderwijs), “groenvoorziening” (secundair onderwijs) of voor enkele soorten het thema “water”. MOS-scholen werken steeds op drie niveaus: op klasniveau, op schoolniveau, en via een bezoek aan een natuureducatief centrum of een natuurgebied. Voor informatie en ondersteuning op deze drie niveaus kunnen de scholen terecht bij de provinciale MOS-begeleiders. Leermiddelen (voor zowel basis als secundaire scholen) kunnen steeds ontleend worden in het documentatiecentrum van het Provinciaal Natuurcentrum in Bokrijk.

Daarnaast werkt de provinciale MOS-werkgroep ook samen met de Limburgse hogescholen (passend binnen een MOS-werking).

- Per groep van adoptiesoorten (vogels, vlinders, zoogdieren, ...) maakten laatstejaarsstudenten van de XIOS-hogeschool (opleiding voor kleuteronderwijzer en onderwijzer) een educatieve handleiding met een verticale leerlijn (van kleuterniveau tot 6de leerjaar). Hierbij horen heel veel lesideeën (vanuit wereldoriëntatie maar ook andere leergebieden) maar ook enkele concreet uitgewerkte lesjes of excursies.
- Het Provinciaal Natuurcentrum begeleidt bovendien een eindwerk aan de KHLim, rond het behoud van de biodiversiteit. Ook hierin is een verticale leerlijn (van 1ste tot 6de leerjaar) verwerkt met werkbladen en veel lesideeën voor elke graad.

Leerkrachten, ongeacht van welke basisschool in Limburg of welk leerjaar, kunnen dus beschikken over deze publicaties. Ze kunnen een belangrijke aanzet betekenen om aan de slag te kunnen met de gemeentelijke adoptiesoort. Deze publicaties kunnen uitgeleend worden in het documentatiecentrum van het Provinciaal Natuurcentrum in Het Groene Huis in Bokrijk.

Concreet voorbeeld

De bedoeling is dat de school deze activiteiten spreidt over het hele schooljaar. Tijdens een brainstorm wordt een planning opgemaakt waarbij op bepaalde momenten gespreid over (bijna) alle maanden van het schooljaar, alle graden bezig zijn met de adoptiesoort.

Hierna wordt een voorbeeld van hoe een MOS-school kan werken rond de adoptiesoort in haar gemeente gegeven.

- Samen met de MOS-werkgroep maken de directie en de leerkrachten een planning op voor de rest van het schooljaar (oktober)
- Naar aanleiding van een krantenartikel organiseert de leerkracht een klasgesprek over de achteruitgang van de biodiversiteit, leerlingen zoeken info over de soort(en) op in de plaatselijke bibliotheek en op het internet (november)
- Organiseer een inleefmoment voor gans de school: bv. een paar leerlingen die 's morgens als vlinder verkleed over de speelplaats 'fladderen', als salamander over de grond kruipen, als vogel door de lucht zweven, enz.(november-december)
- In de MOS-werkgroep en/of het leerlingenparlement worden mogelijke beschermingsacties besproken, een deskundige van een natuurvereniging wordt uitgenodigd en na enkele vergaderingen komt men tot een actieplan (oktober-februari)
- Tijdens de lessen Nederlands, muzische vorming (tekenen, knutselen, muziek, ...) wordt de creativiteit van de leerlingen aangesproken. Er worden bv. posters gemaakt die in de school worden opgehangen (mei-juni)
- Op de ouderraad wordt besproken hoe leerlingen en hun ouders gestimuleerd kunnen worden om in de eigen tuin maatregelen te nemen voor de adoptiesoort of aanverwante soorten (algemeen vlinders, vogels, amfibieën, ...). Tijdens een welbepaald weekend wordt een telmoment georganiseerd in alle tuinen van de gemeente (april)
- De milieuwergroep organiseert een persconferentie om de geplande actie op school toe te lichten (juni)
- Leerlingen bezoeken een natuureducatief centrum of helpen tijdens een project mee aan beheerswerken (oktober-mei)
- Educatieve publicaties, een cd-rom en posters over de dier- of plantengroep waartoe de adoptiesoort behoort, worden ontleend in het documentatiecentrum van het Provinciaal Natuurcentrum om te gebruiken tijdens de lessen (juni)
- Op het einde van het schooljaar wordt tijdens het schoolfeest gewerkt rond de adoptiesoort met de presentatie van de knutselwerkjes, zelf gemaakte liedjes, gedichten, ...
- Op school wordt een gedeelte van de parking heringericht en omgevormd tot een bloemenweide, een beestenpoel, etc. eventueel met zitbank en buitenklasje (volgend schooljaar)
- De MOS-werkgroep organiseert een evaluatiemoment en publiceert de resultaten in het schoolkrantje (begin volgend schooljaar)
- Ouders en burens worden betrokken bij onderhoud en toezicht van de aangelegde tuin of poel

6.1.4 Soortevenementen

Met een aantal doelgroepen kunnen “soortevenementen” zoals een vlinderweek, een amfibieënweekend, een vogeldag, etc. georganiseerd worden. Deze evenementen kunnen aan andere initiatieven zoals bijvoorbeeld “dag van de aarde” of “dag van de biodiversiteit” gekoppeld worden.

De provincie neemt hier samen met de regionale landschappen het voortouw en informeert de betreffende gemeenten.

6.1.5 Informatieverstrekking

Pers

In bijlage 4 vind je een basistekst die gebruikt kan worden bij het uitwerken van persteksten.

Er verschijnen ook artikels in tijdschriften o.a.

- meer wetenschappelijke artikels: bv. Natuur.Focus
- gepopulariseerde bijdragen: bv. in Libelle
- Europese communicatie : bv. Tijdschrift EU, Countdown 2010
- Limburgse communicatie: bv. Natuur & Milieu

Website

- www.limburg.be/limburgsesoorten
- www.likonaforum.be
- www.rlkm.be
- www.rllk.be
- www.rlh.be

Op de websites vind je algemene informatie over het project, de soorten, aankondigingen van activiteiten, ...

6.2 Regionale communicatie

(a) In het voorjaar van 2007 organiseert het RLLK een studievoormiddag voor schepenen en ambtenaren in het kader van het soortenproject.

Doel

- Gemeenten wegwijs maken in de mogelijkheden voor het uitvoeren van de acties uit het actieplan en gemeenten met elkaar in contact brengen en stimuleren om ervaringen rond projecten uit te wisselen
- Beleid met praktijk verbinden
- Politiek en ambtelijk draagvlak verbreden

Concrete uitwerking

Gebeurt door het team van RLLK in 2007

(b) Het RLLK zal voor elke adoptiesoort uit het werkingsgebied een educatieve poster laten opmaken en de iedere gemeente 50 ex. van de poster van de betreffende adoptiesoort aanbieden. Bijkomende exemplaren kunnen door de gemeente aangekocht worden aan productieprijis. De gemeenten wordt gevraagd zich te engageren om deze posters te bezorgen aan bijv. scholen, bibliotheken, culturele centra, enz.

Doel

Een breed publiek laten kennismaken met de gemeentelijke adoptiesoort en hen informeren wat ze zelf kunnen doen voor deze soort

Concrete uitwerking

Door het team van het RLLK in 2007

(c) Het RLLK maakte in de loop van 2006 een 'soortenslinger'. Die bestaat uit een waslijn waaraan body's over alle adoptiesoorten zijn bevestigd en een fiche met algemene informatie over het project. Deze soortenslinger kan opgehangen worden bij allerhande activiteiten waar het GALS-project aan gekoppeld kan worden: openingen van wandelgebieden, voorstelling van projecten, maar ook andere evenementen in de gemeente (jaarmarkt bijv.).

Doel

Mensen laten kennismaken met de adoptiesoort uit hun eigen gemeente. Bovendien kadert de soortenslinger de adoptie in de gemeente in een groter kader (GALS) geeft het een goed beeld van de totaliteit van het project: de indrukwekkende slinger toont op een ludieke wijze dat alle 44 Limburgse gemeenten meedoen aan dit project.

Gemeenten kunnen de soortenslinger ontlenu voor activiteiten. Voor verdere informatie en afspraken, contacteer de promotor van het GALS-project bij het RLLK.

Concrete uitwerking

door het RLLK tijdens het najaar van 2006

(d) Maken van infoborden en tentoonstellingspanelen over de soorten, gekoppeld aan lopende initiatieven en projecten van het RLLK of projecten waarin RLLK partner is (de Wijers, Zwarte beek, bossen van de Lage Kempen, project Landschapssterren, enz.).

Doel

- Mensen informeren over de Limburgse soort, de levenswijze, het beheer,...
- Bedrijven/particulieren die beheer doen, erkennen en herkennen als voorbeeld wat voor hen een extra stimulans is de soort verder te beschermen.

Concrete uitwerking

Het ontwerp en de uitwerking gebeurt door het team van het RLLK in overleg met iedere gemeente waarbij bekeken wordt of de aanmaak van dergelijke borden relevant is in die gemeente.

(e) Aan de bibliotheken in iedere gemeente wordt de mogelijkheid gegeven een soortenhoekje te voorzien: een hoekje met boeken over de soortgroep (bijv. dagvlinders) of de adoptiesoort. Deze informatie is zowel voor volwassenen als voor kinderen. RLLK reikt titels van boeken aan.

Doel

- Inwoners informeren over de geadopteerde soort en over de soortgroep in het algemeen
- Aanreiken van informatie die geïnteresseerde burgers kan aanzetten acties op eigen terrein te ondernemen

Concrete uitwerking

RLLK overlegt met milieuambtenaar en bibliothecaris, geeft titels van boeken door, en zorgt voor een poster

Timing

na de levering van de posters

Communicatie-kanalen

- website RLLK www.rllk.be: algemene info over het project, paspoortjes soorten, e-cards van de adoptiesoorten, rubriek 'soort van de maand', enz.
- RLLK-nieuwsbrief: digitale nieuwsbrief met korte nieuwtjes of aankondigingen, verschijnt om de vier maanden
- landschapskrant RLLK: in iedere uitgave komt een artikel over de Limburgse soorten, per thema gegroepeerd. De landschapskrant verschijnt 2 maal per jaar
- Wandelkaarten: Indien de soort voorkomt in een wandelgebied, uitgewerkt door het RLLK, wordt een woordje uitleg over het project en de soort in de wandelkaart opgenomen

Concrete uitwerking

De uitwerking gebeurt door de medewerkers van het RLLK
Dit gedeelte wordt inhoudelijk ondersteund door de promotor.

6.3 Gemeentelijke communicatie

6.3.1 Terreinbezoek. Voorbeelden van maatregelen voor geelgors

Zowel in Haspengouw als in Vlaams-Brabant (regio Hoegaarden) zijn reeds enkele jaren proefprojecten aan de gang rond graanranden en akkervogelreservaatjes. Tijdens een excursiedag kunnen enkele van deze gebieden bezocht worden en kunnen de deelnemers met de lokale initiatiefnemers praten over hun ervaringen. Het kunnen zien van voorbeeldprojecten en het praten met mensen die zelf ervaring hebben, blijkt vaak een goede stimulans om mensen te overtuigen ook zelf aan de slag te gaan.

Doelgroep

Landbouwers, WBE, gemeentebestuur Bocholt

Concrete uitwerking

Om deze actie concreet uit te werken dient een overleg plaats te vinden tussen de gemeente en het RLLK. Hier wordt besproken wie welke taken op zich neemt. Het Regionaal Landschap kan de afspraken maken met de mensen die de voorbeeldprojecten hebben uitgewerkt. De gemeente kan zorgen voor de uitnodigingen en het vervoer. Eventueel kan deze activiteit gekoppeld worden aan een gelijkaardige activiteit binnen het RLH, bijvoorbeeld in het kader van de adoptie van de grauwe gors in Riemst. Deze soort is eveneens gebaat bij de aanleg van graanranden, zij het in een meer open landschap zonder hagen en houtkanten. Een andere mogelijkheid is om de excursie te koppelen aan een studievoormiddag, waarbij deelnemers tijdens het eerste deel van de dag een overzicht krijgen van de mogelijke maatregelen die genomen kunnen worden en welke subsidies hiervoor verkregen kunnen worden. Tijdens de namiddag kunnen dan enkele terreinbezoeken gedaan worden, waarbij voorbeeldprojecten bezocht worden.

6.3.2 Demodag onderhoud houtkanten

Het PVL organiseert jaarlijks een demodag over het onderhoud van houtkanten. Een koppeling van de acties van de gemeente voor de geelgors aan dit evenement is een mooie kans om de reeds geleverde inspanningen van landbouwers in de kijker te zetten en andere landbouwers te informeren over de mogelijkheden rond beheer van houtkanten en beheersovereenkomsten. Ook het RLLK organiseert een aantal keer per jaar een demonstratiemoment waarbij alle geïnteresseerden kunnen leren hoe houtkanten kunnen worden onderhouden en wat het nut en de geschiedenis van deze houtkanten is.

Doelgroep

Landbouwers in Bocholt en omliggende gemeenten.

Concrete uitwerking

Voor de concrete uitwerking worden best afspraken gemaakt met de organisatoren van de demodag (PVL en het RLLK).

Bijkomende elementen die tijdens deze demodag aan bod kunnen komen

- kaart van de houtkanten die reeds door landbouwers worden onderhouden
- kaart van het voorkomen van de geelgors in Bocholt (zie figuur 3.3)
- fiche voor landbouwers: tips ten voordele van de geelgors (zie bijlage op cd-rom)

6.3.3 Uitwerking of aanpassing van ruiter-, wandel- en/of fietsgebieden: geelgors als mascotte

De geelgors is een erg aantrekkelijke en vrij zichtbare soort. Bovendien is hij gekoppeld aan een typisch kleinschalig landschap met kleine landschapselementen (houtkanten, ruigtes, kleine paadjes tussen de velden, ... kortom een zeer aantrekkelijk landschap voor wandelaars, fietsers en ruiters. Bij het opmaken van wandel-, fiets- of ruiterkaarten kan de geelgors als 'verteller' op de voorgrond treden om mensen te informeren over de geschiedenis en de waarde van dit landschap. Op deze manier wordt de geelgors mee opgenomen in het toeristisch en recreatief aanbod van de gemeente.

Doelgroep

Recreanten in Bocholt

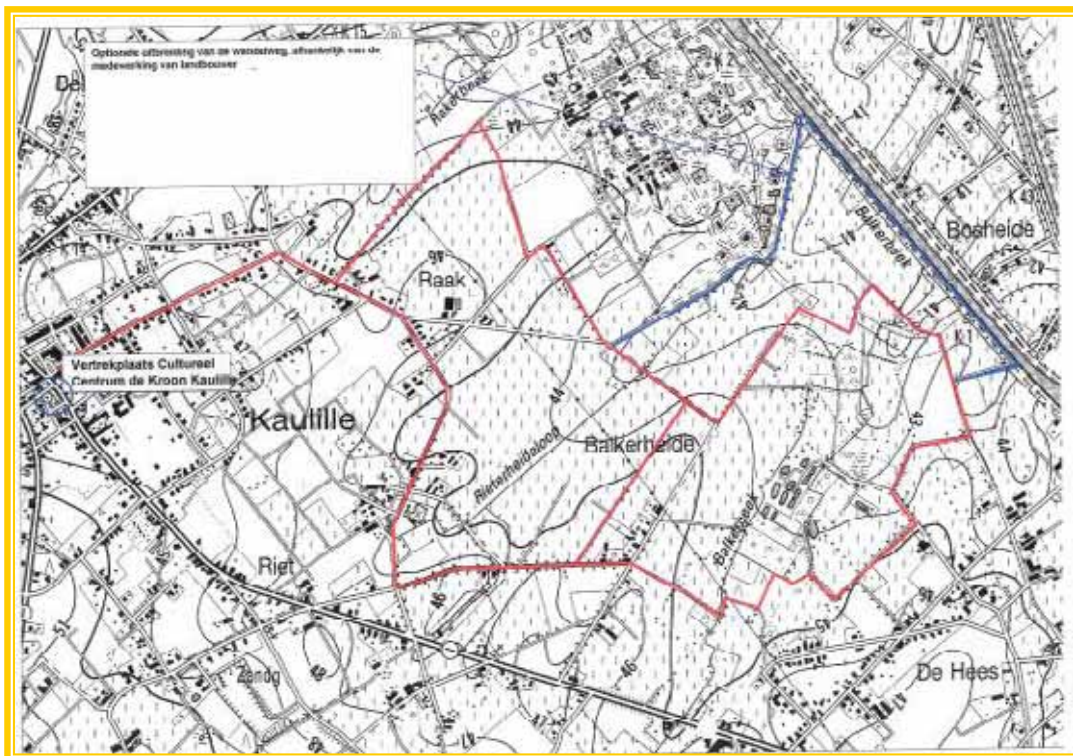
Concreet voorbeeld

Geelgorsroute ter hoogte van de Bakerheide en de Bakerbeemden

Ter hoogte van het gebied Bakerheide-Bakerbeemden wil Natuurpunt een lokale wandelroute inrichten. Aangezien dit gebied doorheen typische geelgorsgebied zou lopen, werd voorgesteld deze wandelroute tot geelgorsroute te dopen. Als startplaats kan het cultureel centrum van Kaulille in aanmerking komen. Langsheen de route kan aan de hand van een infobord uitleg gegeven worden rond de geelgors en zijn leefomgeving.

Figuur 6.1 geeft een mogelijk voorstel voor een wandellus (bron: J. Jacobs, Natuurpunt).

In een overleg tussen de gemeente, Natuurpunt en eventueel RLLK kan de verdere realisatie van deze wandelroute uitgewerkt worden. Hierbij wordt aandacht besteed aan maatregelen die de geelgors ten goede kunnen komen langsheen het wandelpad. De geelgors fungeert als mascotte in de communicatie rond de route.



Figuur 6.1 Mogelijk voorstel voor geelgorswandelroute in Kaulille (bron: Jacky Jacobs).

6.3.4 Website, artikels in gemeentelijk infoblad

Persmomenten hebben als doel het brede publiek te informeren over gerealiseerde acties en om deze acties in een ruimer kader te plaatsen (bijvoorbeeld link met het Countdown 2010-programma).

De gemeente kan dit via verschillende mediakanalen realiseren.

Doelgroep

Inwoners van de gemeente Bocholt en (potentiële) bezoekers van de gemeente.

Concrete uitwerking

Website

Hier kan een algemeen tekstje op komen rond het project en de gerealiseerde acties voor de geelgors. Belangrijk hierbij is dat de algemene aandachtspunten van het project goed belicht worden. Deze zijn te vinden in bijlage 4. De teksten kunnen geïllustreerd worden met foto's en/of tekeningen van de geelgors. Een aantal foto's zullen beschikbaar zijn vanuit de provincie Limburg en/of vanuit het RLLK.

Bijkomend kan op de website de 'fiche geelgors' gezet worden (zie cd-rom), dit als suggestie naar wat mensen zelf kunnen doen voor deze soort. Geïnteresseerden kunnen dit document dan downloaden van de website.

Verdere richtlijnen voor de website.

- Te vermelden logo's: logo Limburgse soorten, logo IUCN countdown 2010, eventueel verenigd in de banner (zie bijlage op cd-rom)
- Kader de actie(s) steeds in het grote verhaal: waarom doen we dit? Is deze actie met andere acties verbonden, komt er een vervolg, is er al iets aan vooraf gegaan, enz.
- Links naar andere websites
 - www.rllk.be; www.rlkm.be; www.rlh.be
 - www.limburg.be/limburgsesoorten; www.limburg.be/LIKONA
 - www.countdown2010.net/

Artikels in gemeenteblaadje

In deze artikels kan hetzelfde aan bod komen als op de website.

Persmomenten

Voor de persmomenten gelden dezelfde aanbevelingen als voor de website en de artikels in het gemeenteblaadje.

6.3.5 Ludieke actie met brouwerij Martens in Bocholt

De brouwerij Martens in Bocholt draagt een rijke traditie van bierbrouwen mee. Het verbouwen van enkele ingrediënten voor het maken van bier (o.a. gerst) zorgde vroeger mee voor het karakteristieke landschap waar soorten als geelgors zich thuis voelen: graanakkertjes met houtkanten, ruigtes en struwelen. Een koppeling van de traditie van bier brouwen met het traditionele landschap schept leuke mogelijkheden voor ludieke acties waarvan de geelgors voordeel uit kan halen. Bovendien kan dit een originele manier zijn voor de brouwerij om de rijke traditie van bier brouwen in de kijker te zetten.

Mogelijke acties vanuit de brouwerij

- Sponsoring van de aanleg van een graanrand of wildakker met houtkant in een van de zones die prioritair zijn voor de geelgors in Bocholt
- De geelgors vertelt mee het verhaal van het traditionele landschap met lokale graanakkers en kleinschalige elementen, dat gekoppeld kan worden met de traditie van bier brouwen: tentoonstelling, speciaal etiket ...

De gemeente contacteert de brouwerij en polst welke de mogelijkheden zijn voor samenwerking in het kader van de adoptie van de geelgors.

6.3.6 Tentoonstelling over de geelgors

Een educatieve tentoonstelling over de geelgors zou bijzonder interessant zijn, zowel naar scholen als naar het brede publiek toe. De geelgors kan als ambassadeur van het historisch kleinschalige akkerlandschap in de Kempen het verhaal vertellen van het ontstaan en de huidige waarde van dit landschap. Interessant zou zijn indien deze tentoonstelling verplaatsbaar zou zijn, bijvoorbeeld naar de gemeentelijke bibliotheek of andere openbare instanties. De opmaak van deze tentoonstelling zou mogelijk kunnen gebeuren in het kader van het project Kempen~broek. Hiervoor dient contact opgenomen te worden met het RLKM.

Doelgroep

Schoolkinderen. De leeftijdsgroep moet bepaald worden voor gestart wordt met de uitwerking van de tentoonstelling.

Inwoners van Bocholt en bezoekers aan de gemeente.

Concrete uitwerking

Bij de uitwerking van de tentoonstelling worden best leerkrachten van de doelgroepleeftijd betrokken. Zij hebben ervaring met de leerdoelen en eindtermen van deze leeftijden en kunnen inschatten wat hun leerlingen aankunnen en wat te moeilijk of te gemakkelijk is. Er dient nagegaan te worden of deze actie gekoppeld kan worden aan het project Kempen~broek.

6.3.7 Educatief pakket voor scholen rond de geelgors

Gekoppeld aan de tentoonstelling over de geelgors kan een educatief pakket voor scholen ontwikkeld worden rond deze soort. Als basis kunnen eventueel bestaande educatieve pakketten gebruikt worden. Een lijst van bruikbare pakketten per adoptiesoort werd opgemaakt door de MOS-begeleiders van de provincie Limburg. Deze lijst kan bij hen geraadpleegd worden. Eventueel kan geopteerd worden dit educatief pakket uit te werken met een aantal buurgemeenten die eveneens een soort geadopteerd hebben van kleinschalige landschappen met KLE. Bree (grauwe klauwier) en Maasmechelen (roodborsttapuit) zijn hier voorbeelden van. Eventueel kan er ook nagegaan worden of binnen het project Kempen~broek mogelijkheden zijn om met de gemeenten die binnen dit projectgebied liggen een educatief pakket rond hun adoptiesoorten uit te werken.

6.3.8 Certificaat voor particulieren die maatregelen nemen voor de geelgors

Als (h)erkenning ten aanzien van particulieren die zelf maatregelen ondernemen ten voordele van de geelgors, kan de gemeente hen een plakkaatje/bordje overhandigen. Dit certificaat laat passanten zien dat op die plaats inspanningen geleverd worden om de adoptiesoort van de gemeente vooruit te helpen.

Doelgroep

Particulieren die zelf maatregelen nemen ten voordele van de geelgors

Concrete uitwerking

De gemeente laat een aantal plakkaatjes/bordjes ontwikkelen zodat die aan particulieren overhandigd kunnen worden indien zij dat wensen.

6.3.9 Koppelen van de adoptie van de geelgors aan allerhande culturele of andere evenementen

De geelgors heeft een aantal erg leuke kenmerken die connecties oproepen met jaarlijks georganiseerde evenementen of activiteiten. Door de geelgors hieraan te koppelen, wordt de soort op een leuke manier bekend gemaakt bij de bevolking van Bocholt.

Voorbeelden van activiteiten

- muziekoptreden in het kader van de geelgors als inspiratie voor Beethovens 5^e symfonie
- 'geelgorspraalwagen' in de Carnavalsstoet
- creatieve opdrachten voor groepen die werken rond beeldende kunst (boetseren, beeldhouwen, tekenen, schilderen, ...) of muziekgroepen (componeren van een 'geelgorsprelude', ...), enz.
- ontwerpen en maken van een kunstwerkje voor een locatie in de gemeente: bijvoorbeeld een rond punt, een marktpleintje, ...
- wanneer een nieuwe straat wordt aangelegd, kan deze tot 'geelgorsstraat' gedoopt worden.
- ...

6.3.10 Communicatie buiten provincie

[Bezorgen van de fiche geelgors \(zie cd-rom\) aan de bedrijfsplanners van VLM](#)

De bedrijfsplanners van de regionale landschappen ondersteunen landbouwers bij de opmaak van beheersovereenkomsten. Deze fiche kan voor hen een nuttige insteek zijn in streken waar de geelgors nog voorkomt.

GEMEENTEN ADOPTEREN LIMBURGSE SOORTEN

Actieplan geelgors

BOCHOLT

7 Monitoring en beheersevaluatie

7 Monitoring en beheersevaluatie

Dit hoofdstuk is gebaseerd op Hustings et al. (1985); van Dijk (1996); Lambrechts et al. (2003); Dochy (2004); Leysen & Gabriels (2006).

In 2010 willen we weten welke inspanningen er in de gemeente voor de geelgors geleverd werden. We willen ook weten of die inspanningen een invloed hebben gehad. Hoe is het gesteld met het leefgebied van de geelgors? Zijn er populaties bijgekomen of gaat de soort er op achteruit? Hoe we die vragen beantwoorden wordt in dit hoofdstuk beschreven. Het mag echter niet bij een eenmalige evaluatie blijven. Monitoren van soorten is de eerste stap naar een gedegen natuurbeleid.

7.1 Inventariseren van de inspanningen

- Het registreren van gemeentelijke acties is een gemeentelijke taak. We vragen de gemeente dan ook een logboek en een persmap bij te houden.
- In het logboek wordt een korte beschrijving van de actie, de datum waarop de actie plaatsvond en indien relevant het aantal deelnemers dat aan de actie deelnam genoteerd. Indien mogelijk wordt eveneens genoteerd welke doelgroepen aan de actie deelnamen. In het logboek worden ook een aantal eenvoudig te meten indicatoren genoteerd die informatie geven over de interesse van de inwoners (= sociale draagvlak). We geven enkele voorbeelden.
 - Tonen de inwoners interesse voor het adoptieproject, wordt er informatie over het adoptieproject bij de gemeente gevraagd of worden er eerder bezwaren over het adoptieproject en bijhorende acties gemeld.
 - Krijgt de gemeente rechtstreekse positieve commentaar van de burger. Indien dit zo is, is dit ook een teken van draagvlak.
 - Indien een informatiebrochure of folder wordt aangeboden over de adoptiesoort kan ook opgevolgd worden hoeveel brochures er worden aangevraagd door de inwoners.
- Krantenartikels, artikels in het gemeentelijke of provinciale tijdschrift, informatie op websites of informatie in folders worden verzameld in een persmap.

De informatie in het logboek en de persmap gecombineerd met informatie over het gemeentelijke budget, het aantal ingediende projecten in het kader van de samenwerkingsovereenkomst, de bestuurlijke aandacht die het project krijgt (vb. agendering, studiedagen/vergaderingen bijgewoond/georganiseerd, etc.) zijn een goede graadmeter voor het draagvlak in de gemeente.

We vragen elke gemeente een vragenlijst in te vullen (bijlage "gemeentelijke vragenlijst" op cd-rom) en die jaarlijks naar het PNC op te sturen waar ze verwerkt zal worden.

7.2 Monitoring van de soort

In 2010 willen we vast kunnen stellen of het beschikbare leefgebied voor de geelgors is toegenomen en of het aantal populaties in de gemeente is gestegen. Zoals in hoofdstuk 2 vermeld, zijn in Bocholt vooral houtkanten belangrijk voor deze soort. De toename of afname van het aantal houtkanten en de manier waarop ze onderhouden worden moet dan ook elke vijf jaar in kaart gebracht worden.

Om de populatietrends correct te kunnen vaststellen moeten jaarlijks alle territoria in de geschikte gebieden worden geteld.

Bepaling van de status van de voortplantingsbiotoop van de geelgors

De geelgors komt in Bocholt voornamelijk in kleinschalig landbouwgebied met veel kleine landschapselementen voor. In het kader van de "Inventaris kleine landschapselementen" werden deze in het jaar 2000 in kaart gebracht door het LIM. Recent werden de houtkanten eveneens geïnventariseerd door Jacky Jacobs (zie ook figuur 3.3). Deze inventarisaties kunnen als nulmeting dienen.

Aangezien houtkanten hun ecologische functie slechts optimaal kunnen vervullen als zij op een goede manier onderhouden worden, is het eveneens belangrijk de status van de houtkanten in kaart te brengen (zie fiches_KLE op de cd-rom). Idealiter wordt een houtkant om de zeven à acht jaar teruggezet (afgekapt tot tegen de grond). Een cyclisch beheer met deze periode als tijdsspanne is dus perfect. Bovendien gebeurt dit terugzetten van een houtkant best in blokken, waarbij elk jaar een volgend blok wordt teruggezet. Zo krijg je blokken houtkanten van verschillende leeftijden en hoogte. Een aantal overstaanders (bomen die niet mee gekapt worden tijdens het cyclisch beheer) laat men best staan. Deze worden graag gebruikt als zangpost.

Methode

Aan de gemeente wordt een stafkaart bezorgd (schaal 1:10 000; A0 formaat) met daarop de locatie van alle houtkanten die reeds geïnventariseerd werden.

In de zomer van 2008 wordt de status van deze houtkanten gecontroleerd (werd hij recent teruggezet. Heeft de houtkant verschillende hoogtes = cyclisch beheer, staan er bomen en overstaanders in de houtkant). Per houtkant noteert men op het invulformulier (bijlage 5a) of hij nog aanwezig is en of hij goed onderhouden wordt. Deze controle kan tevens gekoppeld worden aan een controle van de uitvoering van de afgesloten beheersovereenkomsten (uitvoeren onderhoud). Men noteert eveneens of in de buurt van de houtkanten ruigtes en/of overhoekjes liggen.

De houtkanten in Veldhoven, Kreiel, de Balkerbeide, Broekkant, achterste hostie, het Smeetshof en Reppel worden best prioritair gecontroleerd. Om trends te kunnen vaststellen moet deze inventarisatie minsten elke vijf jaar herhaald worden.

Nieuwe houtkanten worden op de stafkaart ingetekend. De status van deze houtkanten wordt eveneens op het invulformulier genoteerd.

Bepaling van de status van de soort

De methoden om vogels in landbouwgebied te inventariseren via het in kaart brengen van territoria, zijn goed gekend. In het kader van verschillende broedvogelatlassen in zowel Limburg als Vlaanderen werd een goede methode uitgewerkt. In Limburg wordt de integrale territoriumkartering gebruikt die o.a. beschreven wordt in de “cursus vogelinventarisatie” uitgewerkt door de LIKONA vogelwerkgroep i.s.m. Natuurpunt Educatie (Leysen & Gabriëls, 2006). Voor een gedetailleerde bespreking verwijzen we naar dit en de hierboven vermelde boekwerkjes.

Het is zeer belangrijk om bij elke telling deze methode te gebruiken. Als de tellingen bij elk bezoek op een andere manier uitgevoerd worden, kan je ze immers niet meer met elkaar vergelijken wat betekent dat je geen trends kan vaststellen. De vogelwerkgroep van LIKONA richt samen met Natuurpunt Educatie “vogelkijkcursussen” in (meer informatie op www.natuurpunt.be). Het is dus zeker de moeite waard om met deze mensen contact op te nemen. In dit hoofdstuk vatten we enkel de belangrijkste aandachtspunten samen die bij het inventariseren van de geelgors in het oog gehouden moeten worden.

In hoofdstuk 2 wordt de soort in detail beschreven. Je hoort de vogels echter vaak voor je ze ziet. Het geluid kan je op volgende link beluisteren: www.fuglar.no//galleri/lyder/Emberiza.citrinella.mp3. Het typische “stikken” kan je hier www.avisoft.com/sounds.htm beluisteren.

Methode

De belangrijkste geelgorsgebieden in Bocholt zijn Veldhoven, Kreiel, het Smeetshof, de Balkerheide, Broekkant, Achterste hostie en Reppel. Deze gebieden moeten zeker onderzocht worden. Stedelijk gebied en gesloten bossen mag je negeren, aangezien de soort daar normaliter niet broedt.

De gebieden worden jaarlijks in de periode 15 april – 15 juli (cf. de voortplantingsperiode) minstens drie (maar liefst vier of vijf) keer afgewandeld of traag afgefietst (zie ook: uitgebreide soortentabel in de cursus broedvogelinventarisatie, Leysen & Gabriëls, 2006). Elk bezoek start kort na zonopgang en duurt minstens 45 minuten/km². De tijdsduur van het bezoek en het beginuur worden op het invulformulier (bijlage 5) genoteerd.

Tijdens elk bezoek worden alle waarnemingen van geelgors genoteerd. Duidt ook aan of het om een mogelijk (1), een waarschijnlijk (2) of een zeker (3) broedgeval gaat. In Leysen & Gabriëls (2006) vind je een overzicht van de criteria waarmee je de broedzekerheid kan vaststellen. Voor geelgors zijn dit

- waarneming van een paar. Mannelijke en vrouwelijke geelgorzen zijn van elkaar te onderscheiden. Agressie duidt er op dat het niet om een paar gaat.
- territorium indicerende waarnemingen. Voor geelgors zijn dit zingende mannetjes, stikkende vogels in struiken of bomen, dreigen of vechten.
- nest-indicerende waarnemingen, waarnemingen die wijzen op de aanwezigheid van een nest of jongen zijn alarmerend gedrag, transport van voedsel of nestmateriaal, oudere vogels met jongen en de aanwezigheid van een (pas gebruikt) nest of eischalen.

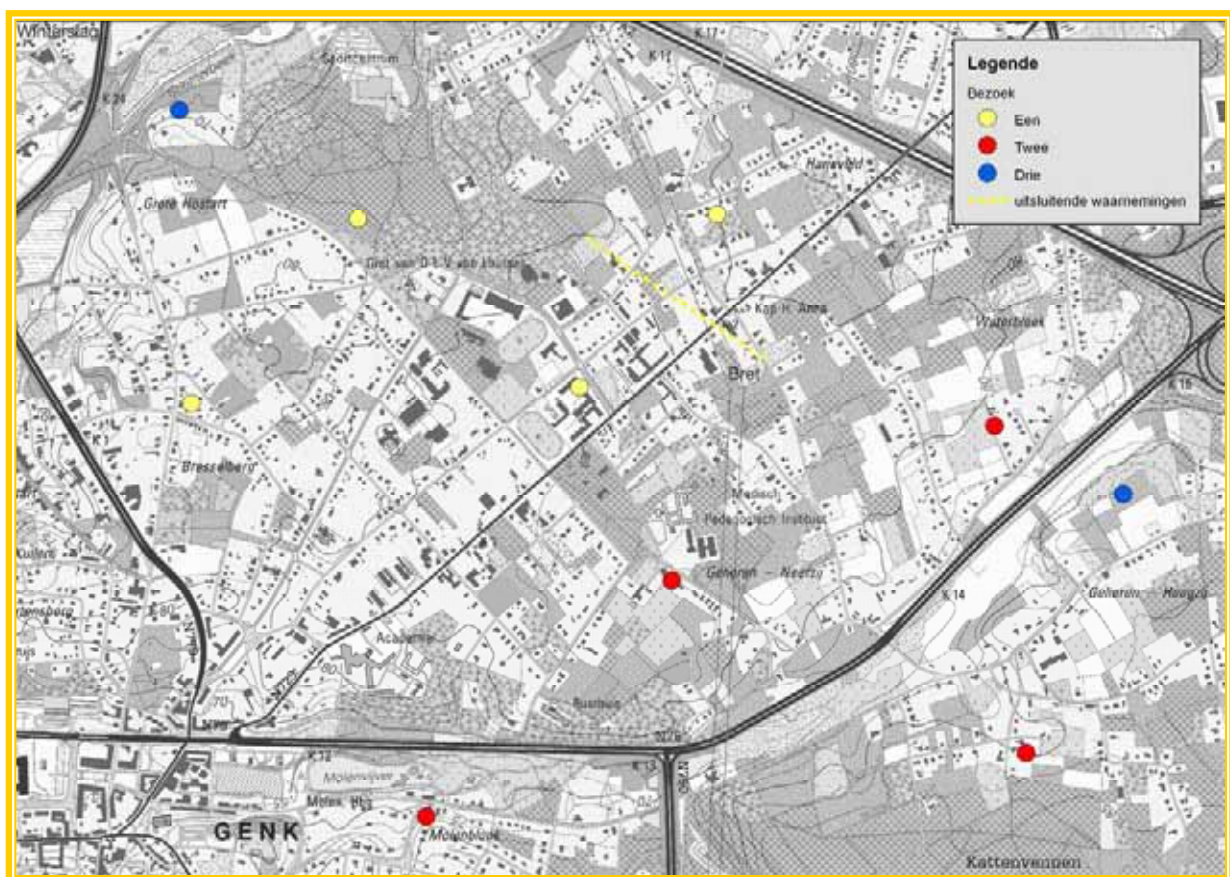
Duid "uitsluitende waarnemingen", t.t.z. waarnemingen van met zekerheid verschillende dieren, ook aan op je kaart (verbind de beide waarnemingspunten met een stippellijn). Als je zeker bent dat een zelfde dier tweemaal wordt waargenomen duid je dat ook aan (verbind de beide waarnemingspunten met een volle lijn). Dat vereenvoudigt de verwerking van de gegevens.

Hoewel je je vooral concentreert op geelgors is het ook nuttig de aanwezigheid van andere vogelsoorten te noteren. Een eenvoudige soortenlijst (= opsomming van de soorten die in je gebied voorkomen) geeft reeds informatie over de status van je leefgebied.

Kijk tot slot je veldkaart onmiddellijk na het beëindigen van je telronde na. Een fout is snel gemaakt. Na de telronde zitten je waarnemingen echter nog vers in je geheugen. Een of meerdere weken later is dat niet langer het geval.

De gegevens van de veldkaarten kopieer je naar een nieuwe kaart, je soortkaart. Die vul je na elk bezoek verder aan. Gebruik voor elk bezoek een andere kleur (of letter) en vermeld op je kaart welke kleur (of letter) met welke datum overeenkomt.

Als alles goed wordt uitgevoerd, zou men op het einde van het seizoen een kaartje zoals figuur 7.1 moeten hebben.



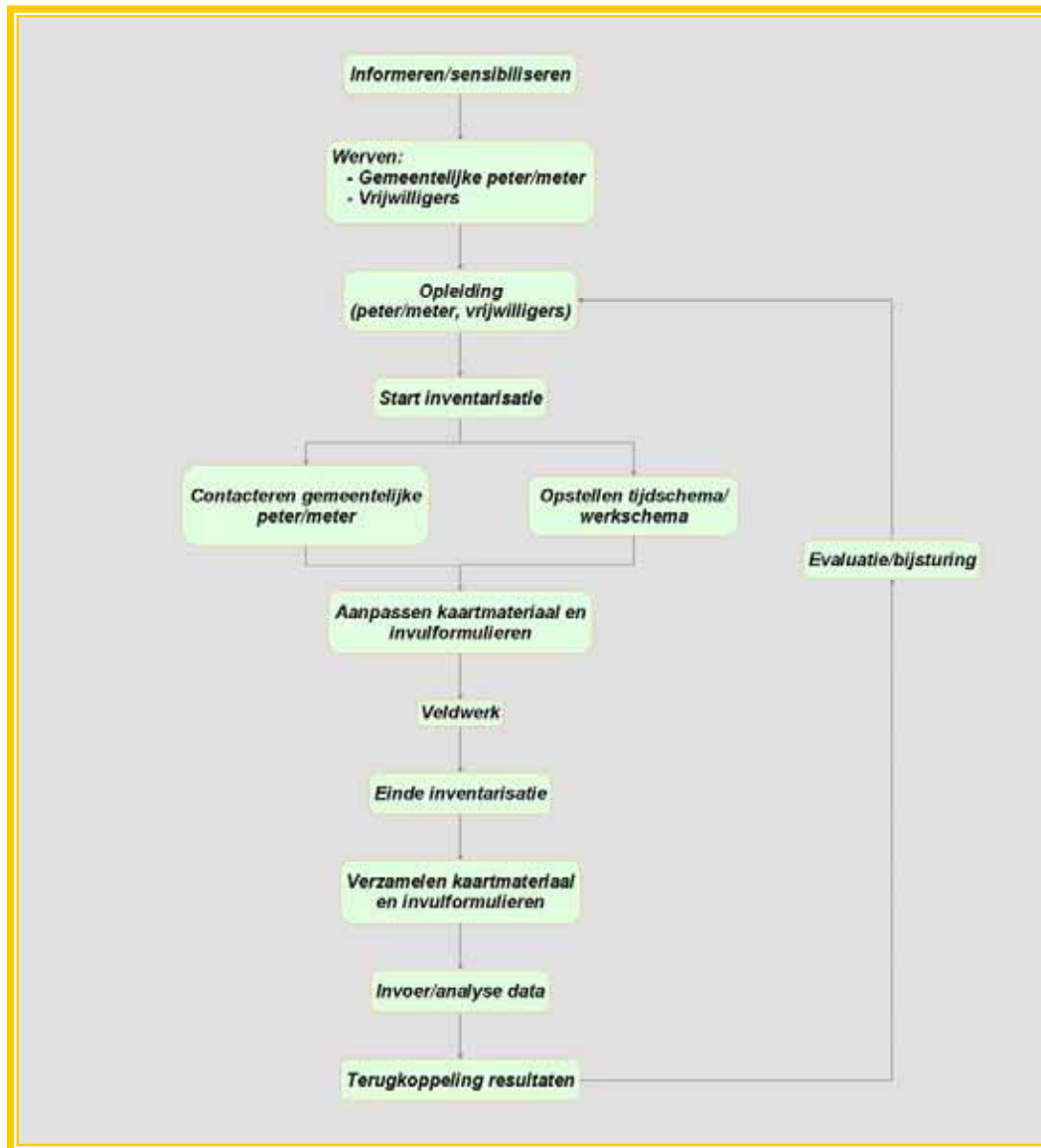
Figuur 7.1 Voorbeeldje van een soortkaart. Noteer dat voor elke datum een verschillende kleur werd gebruikt. De gele stippellijn duidt op elkaar uitsluitende waarnemingen.

In de cursus van Leysen & Gabriëls (2006) en van Dochy (2004) kan je lezen hoe je a.d.h.v. een soortkaart de territoria afbakent. Wie het niet ziet zitten de soortenkaarten te verwerken, kan hiervoor ook hulp vragen bij de mensen van de LIKONA vogelwerkgroep.

7.3 Taakverdeling

Bij de inventarisatie van deze soort worden verschillende organisaties en groepen betrokken. Het is dan ook bijzonder belangrijk goede afspraken te maken. In figuur 7.2 geven we een schematisch overzicht van de verschillende stappen.

We onderscheiden drie fasen. De voorbereiding, de eigenlijke inventarisatie en de verwerking nadien.



Figuur 7.2 Overzicht van de verschillende stappen die bij de organisatie van een inventarisatie moeten doorlopen worden.

7.3.1 Voorbereiding

Informereren/sensibiliseren

Een eerste stap is alle betrokkenen in de gemeente informeren. Welke soort werd er geadopteerd? Welke initiatieven zijn er gepland (opleidingen, uitstappen, inventarisaties)? Waar en wanneer vinden die activiteiten plaats? Hoe kunnen geïnteresseerden zelf hun steentje bijdragen? Al deze informatie moet op de een of andere manier aan mogelijke vrijwilligers doorgegeven worden.

Zowel de gemeente, het regionale landschap als de provincie gebruiken hiervoor hun informatiekanalen. Meer details zijn te vinden in hoofdstuk 6. Vooral de gemeente heeft hier een belangrijke taak naar haar inwoners toe. Om de monitoring efficiënt te laten verlopen is het immers belangrijk in elke gemeente een trekker aan te duiden, de adoptie peter/meter. De gemeente, eventueel geholpen door het regionaal landschap en LIKONA, duidt deze persoon aan en geeft zijn/haar coördinaten door aan de LIKONA-coördinator (zie adresgegevens in bijlage 3).

Opleiden

Soorten en leefgebieden inventariseren is niet altijd even eenvoudig. Daarom wordt er opleiding voorzien voor de gemeentelijke peter/meter en de vrijwilligers.

Heel wat organisaties bieden dergelijke cursussen aan (zie hoofdstuk 6). Specifiek voor de geelgors vermelden we de cursussen en uitstappen die door het regionaal landschap rond de geadopteerde soorten georganiseerd worden (zie hoofdstuk 6) en de uitstappen van de vogelwerkgroep van LIKONA.

De gemeente ondersteunt deze opleiding. Zij voorziet bijvoorbeeld vergaderruimte, organiseert de nodige postverzendingen, plaatst de aankondiging op de website en in het gemeentelijke infoblad of stelt haar kopieermachine en/of printers ter beschikking.

7.3.2 De eigenlijke inventarisatie

Opstart inventarisatie

Bij de start van elk nieuw seizoen neemt de LIKONA verantwoordelijke contact op (eventueel via het regionaal landschap) met de gemeentelijke peter/meter en bezorgt hem/haar het nodige materiaal (zie 7.2). Kaarten en invulformulieren vind je op de bijgeleverde cd-rom. De gemeente kan haar infrastructuur ter beschikking stellen om deze af te printen. Indien kaarten aangepast moeten worden via een GIS-systeem (vb. inkleuren nieuwe telgebieden, leggen trajecten, etc.) dan kan hiervoor een beroep gedaan worden op de LIKONA-coördinator.

De gemeentelijke peter/meter wordt eveneens geïnformeerd waar en wanneer er geteld moet worden.

De peter/meter neemt vervolgens contact op met de vrijwilligers en verdeelt het werk.

Inventarisatie

De peter/meter houdt contact met de vrijwilligers en controleert of de vooropgestelde doelstellingen gehaald worden. Hij/zij speelt eventuele vragen door aan deskundigen zoals de specialisten van de vogelwerkgroep van LIKONA (contactgegevens in bijlage 3). Met vragen over stafkaarten en/of invulformulieren of het uitlenen van materiaal kan je bij het PNC terecht (contactgegevens in bijlage 3).

Iedere teller zorgt dat de volledig ingevulde formulieren en de stafkaarten bij de gemeentelijke peter/meter belanden. Als er een jaarlijkse terugkomdag georganiseerd wordt is dit het uitgelezen moment om al deze gegevens te verzamelen. De gemeentelijke peter/meter stuurt alle verwerkte gegevens door aan de LIKONA verantwoordelijke (contactgegevens in bijlage 3).

Het is eveneens belangrijk de vrijwilligers regelmatig te informeren over de voortgang van het project. Dit kan o.a. op de gemeentelijke website, op de website van het regionaal landschap of op infoavonden georganiseerd door de gemeente of het regionaal landschap. Dit kan een jaarlijkse 'terugkomdag' voor de vrijwilligers worden waar de gemeente logistiek ondersteunt (zie ook hoofdstuk 6).

Verzamelen data

De gegevens worden door de vrijwilligers verzameld. Elke vrijwilliger zorgt ervoor dat de bijgeleverde kaarten en invulformulieren volledig ingevuld worden.

Op het einde van het seizoen zorgt de gemeentelijke peter/meter ervoor dat alle formulieren aan de gemeente en aan de LIKONA-coördinator bezorgd worden. De LIKONA-coördinator neemt tijdig contact op met de peter/meter en/of de gemeente. Heel wat data gaan immers verloren omdat de gegevens niet tijdig of niet in de correcte vorm worden doorgegeven.

7.3.3 Naverwerking

Dataopslag en dataverwerking

Dit is specialistenwerk. Op het PNC worden de nodige databanken ontwikkeld waarin de gegevens opgeslagen kunnen worden. De data worden in deze databanken ingevoerd. Na een aantal jaren kan op basis van deze gegevens de trend van de geadopteerde soort worden bepaald. Deze trends geven dan aan in hoeverre de gestelde doelen bereikt werden en hoe effectief het gevoerde beheer was.

Terugkoppeling resultaten

Eens verwerkt moeten de resultaten teruggekoppeld worden naar de gemeenten en vrijwilligers. De LIKONA-coördinator bekijkt samen met het regionaal landschap hoe dit best georganiseerd kan worden (vb. lokale presentaties, presentaties op de LIKONA-studiedag, presentaties op Vlaamse studiedagen, presentatie op jaarlijkse terugkomdag). De gemeente kan hier logistieke steun geven en meehelpen bij het uitwerken van deze presentaties.

GEMEENTEN ADOPTEREN LIMBURGSE SOORTEN

Actieplan geelgors

BOCHOLT

8 Verdere acties

8 Verdere acties

8.1 Stimuleren opstarten grensoverschrijdend project met Nederland

Op termijn zou het interessant zijn ervaringen rond acties voor de geelgors uit te wisselen met buitenlandse partners. Hiervoor worden vanuit Europa mogelijkheden voor subsidies voorzien binnen het Interreg Benelux Middengebied programma (people-to-people projecten) en PDPO-projecten.

Meer informatie is te vinden op www.interreg-fwvl.org.

8.2 Uitbouwen van een groter 'akkervogelgebeuren'

Acties voor akkervogels proberen te bestendigen door een koppeling te maken tussen

- wetenschappelijk onderzoek naar efficiëntie van graanranden, samenstelling van graanmengsel, breedte van graanrand, ...: maximale winst voor akkervogels, maximale ecologische 'opbrengst' van de financiële investering
- geelgors als toeristische trekpleister voor landbouwbedrijven die hoevetoerisme als bijkomende inkomstenbron willen uitbouwen (economische factor): investeren in geelgorsveldjes = investeren in een aantrekkelijke accommodatie
- fierheid van mensen over hun landschap en de historische aspecten ervan (kleinschalig landschap, KLE, ...)

Al deze elementen zouden gepresenteerd en geëvalueerd kunnen worden tijdens een regelmatig weerkerende akkervogel-happening. Hiervoor kan het interessant zijn samen te werken met andere gemeenten die eveneens een akkervogel hebben geadopteerd (zie bijlage 2).

8.3 Koppelen van maatregelen voor akkervogels aan andere belangrijke domeinen

- Erosiebestrijding: grasstroken, graanranden, enz. kunnen gunstige effecten hebben op de problematiek van erosie in erosiegevoelige gebieden
- Klimaatverandering: veranderende teelten voor landbouwers, zijn er mogelijkheden voor meer akkervogelvriendelijke gewassen? Bijvoorbeeld: koolzaad blijkt zeer geschikt te zijn voor blauwborsten
- Waterbeheer: langs waterlopen worden in de toekomst vermoedelijk bufferstroken voorzien. Deze ruigtestroken kunnen erg nuttig zijn voor akkervogels, mits enkele zaken in acht genomen worden (bijvoorbeeld dat baggerspecie uit de beek niet op de strook gedeponeed wordt). Samenwerking met de watering is hiervoor erg belangrijk

8.4 Koppeling beleid 'trage wegen' aan de geelgors

Vanuit de milieuraad in Bocholt is de vraag gekomen om de geelgors te koppelen aan het opnieuw in gebruik nemen van trage wegen in de gemeente. De geelgors is een soort die erg goed gekoppeld kan worden aan deze landschappelijke elementen. Vroegere buurt- en voetwegen lagen immers vaak tussen weiden en velden, meestal begrensd door een haag of houtkant. Tussen de houtkant en het wegje of het veld lag vaak een ruigtestrook, waardoor een uitstekend leefgebiedje voor de geelgors ontstond aangezien deze stukjes erg belangrijk zijn voor de voedselvoorziening van de geelgors.

Veel van deze oude buurt- en voetwegen zijn in onbruik geraakt en vaak zijn ze zelfs niet meer te herkennen in het landschap. Vzw Trage wegen heeft een werkbare methode uitgewerkt om in een regio na te gaan welke trage wegen opnieuw in gebruik genomen kunnen worden. De grote sterkte van deze aanpak ligt in het feit dat alle partijen van bij het begin worden betrokken en dat acties op vrijwillige basis gebeuren. Meer informatie over de ondersteuning die vzw Trage wegen kan bieden is te vinden op volgende webstek www.tragewegen.be. Een initiatief rond trage wegen zou zeker gunstige effecten kunnen hebben op de populaties geelgors in Bocholt. Bovendien zou deze soort een perfecte mascotte kunnen zijn om dit initiatief onder de aandacht te brengen.

Doelgroepen

Gemeente, landbouwers, particulieren, vzw Trage wegen, RLLK, WBE Bocholt, Natuurpunt.

GEMEENTEN ADOPTEREN LIMBURGSE SOORTEN

Actieplan geelgors

BOCHOLT

LITERATUURLIJST

Literatuurlijst

Berten, R., 1990. Natuur & Flora in Limburg. Lisec. Bokrijk-Genk.

Clays, S., I. Lauwaert & F. Verdonck, 2005. Wegwijzer trage wegen. vzw Trage Wegen, 88 p.

Colazzo, S. & D. Bauwens, 2003. Aanwijzen van prioritaire soorten voor het natuurbeleid in de provincie Limburg. Verslag van het Instituut voor Natuurbehoud 2003.5, Brussel, 195 pp.

De Bruyn, L., A. Anselin, D. Bauwens, S. Colazzo, D. Maes, G. Vermeersch & E. Kuijken, 2003. The Status of Biodiversity in Flanders, 10 years after Rio. Bulletin of the Royal Belgian Institute of Natural Sciences, Biology 73: 37-47.

Dochy, O., 2004. Inventarisatiemethode akkervogels. Experiment akkervogelbescherming West-Vlaanderen 2004 – 2006. Advies van het Instituut voor Natuurbehoud IN.A.2004.47. Brussel, 19 pp.

Dochy, O. & M. Hens, 2005. Van de stakkers van de akkers naar de helden van de velden: beschermingsmaatregelen voor akkervogels. Instituut voor Natuurbehoud, 108 pp.

Gabriëls, J., J. Stevens, & P. Van Sanden, 1994. Broedvogelatlas van Limburg. Veranderingen in aantallen en verspreiding na 1985. Provincie Limburg, 366 pp.

Hustings, M.F.H., R.G.M. Kwak, P.F.M. Opdam & M.J.S.M Reijnen, 1985. Vogelinventarisatie. Achtergronden, richtlijnen en verslaglegging. Nederlandse Vereniging tot Bescherming van Vogels Zeist. Pudoc Wageningen, 495 pp.

Lambrechts, J., K. De Coster & M. Indeherberg, 2003. Handleiding voor monitoring van Grenspark De Zoom – Kalmthoutse heide. AEOLUS in opdracht van Grenspark De Zoom – Kalmthoutse heide, 67 pp.

Lemmens, T., 2007. Draagvlak voor soortbescherming bij de Limburgse gemeenten. Invloed van het project "Gemeenten adopteren Limburgse soorten". Thesis van de Wageningen Universiteit, Forest and Nature Conservation Policy Group, Wageningen, 104 pp.

Leysen, K. & J. Gabriëls, 2006. Cursus broedvogelinventarisatie. Cursus vogelwerkgroep LIKONA ism Natuurpunt Educatie, 17 pp.

Limburgs Landschap vzw, 2004. Aanvraag erkenning natuureservaat 'Veldhoven'. Ongepubliceerd rapport.

Peeters, M., A. Franklin, & J.L. Van Goethem, 2003. Biodiversity in Belgium. Koninklijk Belgisch Instituut voor Natuurwetenschappen, Brussels, 416 pp.

Peeters, M., J.L. Van Goethem, A. Franklin, M. Schlessen & H. De Koeijer, 2004. Biodiversiteit in België. Een overzicht. Koninklijk Belgisch Instituut voor Natuurwetenschappen, Brussels, 20 pp.

Stevens, J., 1990. Kleine landschapselementen in Limburg. Provinciaal Natuurcentrum. Rekem.

Vermeersch, G., A. Anselin, K. Devos, M. Herremans, J. Stevens, J. Gabriëls & B. Van Der Krieken, 2004. Atlas van de Vlaamse broedvogels 2000-2002. Instituut voor Natuurbehoud. 495 pp.

van Dijk, A.J., 1996. Broedvogels inventariseren in proefvlakken (handleiding Broedvogel Monitoring Project). SOVON, Beek-Ubbergen, 62 pp.

Internetreferenties

Europese verdragen: overzicht: <http://europa.eu/scadplus/leg/en/s15006.htm>

Verdrag van Bonn: <http://europa.eu/scadplus/leg/en/lvb/l28051.htm>

Verdrag van Bern: <http://europa.eu/scadplus/leg/en/lvb/l28050.htm>

Vogelrichtlijn: <http://eur-lex.europa.eu/LexUriServ/LexUriServ.do?uri=CELEX:31979L0409:NL:HTML>

Habitatrichtlijn: <http://eur-lex.europa.eu/LexUriServ/LexUriServ.do?uri=CELEX:31992L0043:NL:HTML>

Natura2000: <http://europa.eu/scadplus/leg/en/lvb/l28076.htm>

6^{de} milieu actieprogramma van de Europese Gemeenschap:

<http://europa.eu/scadplus/leg/nl/lvb/l28176.htm>

GEMEENTEN ADOPTEREN LIMBURGSE SOORTEN

Actieplan geelgors

BOCHOLT

BIJLAGEN

Bijlagen

Bijlage 1: gemeentelijke soortentabel van de gemeente Bocholt

In de eerste rij worden de Limburgse soorten die in de gemeente voorkomen vermeld. In de linkerkolom worden de criteria opgesomd en in de kolom daarnaast de maximum score die de soort voor dat criterium kan behalen. Onderaan staan de totale scores per soort. Geelgors haalde samen met de roerdomp de hoogste score (40).

Bocholt		boomleeuwerik	geelgors	ijsvogel	roerdomp	serpelling	grote weerschijnvlinder	Kleine parelmoervlinder
Aantal Limburgse soorten: 28								
	Klasse	Score						
Rol van de gemeente								
Beschermingsmaatregelen voor de soort kunnen in het gemeentelijk beleid gekaderd worden.	Er werden al initiatieven genomen	10	0	10	0	10	0	0
	Er zijn initiatieven gepland	5	0	0	0	0	0	0
Risicofactoren								
De soort is erg gevoelig voor menselijke verstoring.		-5	0	0	0	0	0	0
De kans dat de soort op korte termijn verdwijnt is groot (kleine populatie, geïsoleerde populatie, lage dispersie-capaciteit soort, oncontroleerbare externe factoren..).		-5	0	0	0	0	0	0
Voordelen van de soort								
# gemeenten waarin de soort voorkomt.	1	20	0	0	0	0	0	0
	2 - 5	10	0	0	0	10	0	0
	6-10	5	5	0	0	0	5	5
# prioritaire soorten in de gemeente (score > 0).	1 - 10	5	5	5	5	5	5	5
Indicator soort, tzt. maatregelen getroffen voor deze soort komen ook andere (prioritaire Limburgse) soorten ten goede.		5	5	5	5	5	5	5
Aaibare soort waarmee de gemeente zich kan identificeren (vermarktbaar).	Door de gemeente geprefereerde soort	10	0	10	0	0	0	0
	Voor de gemeente aanvaardbare soort	5	0	0	5	5	0	0
Draagvlak								
Bij het beheer van de soort kunnen meerdere doelgroepen betrokken worden.	>2 doelgroepen	10	10	10	10	0	0	0
	2 doelgroepen	5	0	0	0	5	5	5
SCORE			25	40	25	40	20	20

Noot: volgende Limburgse soorten worden eveneens in Bocholt gevonden: gekraagde roodstaart, snor, knoflookpad, bont dikkopje, kleine ijsvogelvlinder, beekoeverlibel, glassnijder, kempense heidelibel, metaalglanslibel, smaragdlibel, variabele waterjuffer, boskrekel, moerassprinkhaan, negertje, snortikker, zompsprinkhaan, gevlekte orchis, grote ratelaar, klokjesgentiaan, kruipbrem, zeggekorfslak.

Bijlage 2: overzicht van de soorten die in de verschillende Limburgse gemeenten geadopteerd werden

Gemeente	Soort	Engelse naam	Wetenschappelijke naam
Alken	ijsvogel	common kingfisher	<i>Alcedo atthis</i>
As	jeneverbes	common juniper	<i>Juniperus communis</i>
Beringen	watersnip	common snipe	<i>Gallinago gallinago</i>
Bilzen	dwergblauwtje	small blue	<i>Cupido minimus</i>
Bocholt	geelgors	yellowhammer	<i>Emberiza citrinella</i>
Borgloon	gulden sleutelbloem	cowslip	<i>Primula veris</i>
Bree	grauwe klauwier	red-backed shrike	<i>Lanius collurio</i>
Diepenbeek	boomkikker	common tree frog	<i>Hyla arborea</i>
Dilsen-Stokkem	zadelsprinkhaan	bushcricket	<i>Ephippiger ephippiger</i>
Genk	rugstreepad	natterjack toad	<i>Bufo calamita</i> <i>Epidalea calamita</i>
Gingelom	knautiabij	solitary mining bee	<i>Andrena hattorfiana</i>
Halen	gewone eikvaren	common polypody	<i>Polypodium vulgare</i>
Ham	variabele waterjuffer	variable damselfly	<i>Coenagrion pulchellum</i>
Hamont-Achel	heivlinder	grayling	<i>Hipparchia semele</i>
Hasselt	gierzwaluw	common swift	<i>Apus apus</i>
Hechtel-Eksel	nachtzwaluw	nightjar	<i>Caprimulgus europaeus</i>
Heers	ingekorven vleermuis	geoffroy's bat	<i>Myotis emarginatus</i>
Herk-de-Stad	grote modderkruiper	weatherfish	<i>Misgurnus fossilis</i>
Herstappe	kattendoorn	spiny restharrow	<i>Ononis spinosa</i>
Heusden-Zolder	kleine ijsvogelvlinder	white admiral	<i>Limenitis camilla</i>
Hoeselt	das	badger	<i>Meles meles</i>
Houthalen-Helchteren	wekkertje	common green grasshopper	<i>Omocestus viridulus</i>
Kinrooi	grote weerschijnvlinder	purple emperor	<i>Apatura iris</i>
Kortesseem	eikelmuis	garden dormouse	<i>Eliomys quercinus</i>
Lanaken	klaverblauwtje	mazarine blue	<i>Polyommatus semiargus</i>
Leopoldsburg	zwarte specht	black woodpecker	<i>Dryocopus martius</i>
Lommel	boomleeuwerik	woodlark	<i>Lulula arborea</i>
Lummen	huiszwaluw	house martin	<i>Delichon urbica</i>
Maaseik	bosbeekjuffer	beautiful demoiselle	<i>Calopteryx virgo</i>
Maasmechelen	roodborsttapuit	stonechat	<i>Saxicola torquata</i>
Meeuwen-Gruitrode	boskrekel	wood cricket	<i>Nemobius sylvestris</i>
Neerpelt	wulp	curlew	<i>Numenius arquata</i>
Nieuwerkerken	kerkuil	barn owl	<i>Tyto alba</i>
Opglabbeek	vinpootsalamander	palmate newt	<i>Lissotriton helveticus</i>
Overpelt	groentje	green hairstreak	<i>Callophrys rubi</i>
Peer	knoflookpad	common spadefoot toad	<i>Pelobates fuscus</i>
Riemst	grauwe gors	corn bunting	<i>Emberiza calandra</i>
Sint-Truiden	veldleeuwerik	eurasian skylark	<i>Alauda arvensis</i>
Tessenderlo	gekraagde roodstaart	common redstart	<i>Phoenicurus phoenicurus</i>
Tongeren	steenuil	little owl	<i>Athene noctua</i>
Voeren	hazelmuis	common dormouse	<i>Muscardinus avellanarius</i>
Wellen	kamsalamander	warty newt, crested newt	<i>Triturus cristatus</i>
Zonhoven	roerdomp	great bittern	<i>Botaurus stellaris</i>
Zutendaal	veldparelmoervlinder	glanville fritillary	<i>Melitaea cinxia</i>

Bijlage 3: lijst met contactpersonen

Regionaal Landschap Lage Kempen

Grote Baan 176, 3530 Houthalen-Helchteren

tel.: 011 78 52 59

e-mail: info@rllk.be

website: www.rllk.be

Joep Fourneau

Promotor GALS-project

e-mail: joep.fourneau@rllk.be

Peter Roosen

Landschapsanimateur

e-mail: peter.roosen@rllk.be

Davy Noelmans

Bedrijfsplanner RLLK voor VLM

Koningin Astridlaan 10, 3500 Hasselt

tel.: 011 29 87 00

e-mail: davy.noelmans@vlm.be

Natuurpunt

Jacky Jacobs

e-mail: jackyjacobs@telenet.be

Arnold Goossens

conservator Smeethof

e-mail: goossensarnold@hotmail.com

Limburgs Landschap vzw - Domherenhuis

Dekenstraat 39, 3550 Heusden-Zolder

Provinciaal Natuurcentrum

Het Groene Huis

Domein Bokrijk, 3600 Genk

tel.: 011 26 54 50

e-mail: pnc@limburg.be

Peter Baert

Projectcoördinator GALS-project

tel.: 011 26 54 88

e-mail: pbaert@limburg.be

Luc Crevecoeur

LIKONA-coördinator

tel.: 011 26 54 62

e-mail: lcrevecoeur@limburg.be

Johan Lambrix

MOS-coördinator

tel.: 011 26 54 59

e-mail: jlambrix@limburg.be

Regionaal Landschap Kempen en Maasland

Winterslagstraat 87, 3600 Genk

tel.: 089 32 28 10

e-mail: info@rlkm.be

website: www.rlkm.be

Regionaal Landschap Haspengouw en Voeren

Vorststraat 2, 3500 Hasselt

tel.: 011 31 38 98

e-mail: info@rlh.be

website: www.rlh.be

Bijlage 4: basistekst communicatie

Limburgse soorten ... een voorbeeldproject voor natuur in Europa!

Limburg is het meest bekend om haar “groene” imago. Niet onterecht. Meer dan veertig procent van de Vlaamse natuur komt immers nog in Limburg voor. Wat velen niet weten is dat heel wat zeldzame en bedreigde plant- en diersoorten dit groene Limburg als hun thuishaven kozen ... hopen om van hieruit te kunnen groeien.

De Limburgse situatie is heel erg vergelijkbaar met wat er op wereldvlak gebeurt: steeds meer plant- en diersoorten hebben een steeds kleinere oppervlakte om te leven. Nochtans levert deze biodiversiteit (geheel van planten en dieren en hun leefgebieden) al miljoenen jaren de mensen heel wat op: gezond voedsel, drinkbaar water, veilige thuishaven, bestrijding van ziektes, enz. Vandaar dat de Europese regeringsleiders het initiatief namen om de achteruitgang van de biodiversiteit te stoppen: het project kreeg de naam “Countdown 2010” en beoogt de achteruitgang van de biodiversiteit tegen te gaan tegen 2010. Iedereen wordt gevraagd om hieraan mee te werken... Hiervoor moet je in Limburg zijn natuurlijk! Al heel wat jaren wordt er pionierswerk geleverd door mensen met een hart voor natuur en nu is dat niet anders!

Om deze zeldzame en bedreigde soorten nieuwe kansen te geven nam het provinciebestuur van Limburg in samenwerking met de Limburgse regionale landschappen het initiatief om te starten met een uniek voorbeeldproject voor Europa: het project “Limburgse soorten”.

Eén van de doelstellingen van het project Limburgse soorten is dat gemeentebesturen een zeldzame of bedreigde Limburgse soort “adoptereren” om er zorg voor te dragen, ... een soort van foster-parents-plan voor onze planten en dieren, zeg maar.

Het project Limburgse soorten wordt gefinancierd door de provincie Limburg met steun van Europa (Europees Fonds voor Regionale Ontwikkeling, EFRO). 5 mensen zetten de komende jaren hun beste beentje voor om dit project samen met alle partners tot een succes te brengen.

En de resultaten blijven niet uit: “alle vierenvestig Limburgse gemeenten” adopteerden reeds een Limburgse soort! Soorten zoals bv. de boomkikker, de modderkruiper, de nachtzwaluw, de das, enz. mogen allen stilletjes hopen op een betere toekomst. Dit is echt een opsteker!

Volgende stap is samen met de gemeentebesturen voor al deze soorten een actieplan op te stellen en samen met alle organisaties en mensen met een hart voor natuur stappen te zetten voor een aangename leefomgeving en een duurzame toekomst voor ons en de komende generaties!

Limburgse soorten, een voorbeeld voor Europa!

Bijlage 5: invulformulier status leefgebied

Houtkant	X-coördinaat	Y-coördinaat	Recen teruggezet	Verschillende hoogtes	Bomen/overstaanders
1			Ja / Nee	Ja / Nee	Ja / Nee
2			Ja / Nee	Ja / Nee	Ja / Nee
3			Ja / Nee	Ja / Nee	Ja / Nee
4			Ja / Nee	Ja / Nee	Ja / Nee
5			Ja / Nee	Ja / Nee	Ja / Nee
6			Ja / Nee	Ja / Nee	Ja / Nee
7			Ja / Nee	Ja / Nee	Ja / Nee
8			Ja / Nee	Ja / Nee	Ja / Nee
9			Ja / Nee	Ja / Nee	Ja / Nee
10			Ja / Nee	Ja / Nee	Ja / Nee
11			Ja / Nee	Ja / Nee	Ja / Nee
12			Ja / Nee	Ja / Nee	Ja / Nee
13			Ja / Nee	Ja / Nee	Ja / Nee
14			Ja / Nee	Ja / Nee	Ja / Nee
15			Ja / Nee	Ja / Nee	Ja / Nee
16			Ja / Nee	Ja / Nee	Ja / Nee
17			Ja / Nee	Ja / Nee	Ja / Nee
18			Ja / Nee	Ja / Nee	Ja / Nee
19			Ja / Nee	Ja / Nee	Ja / Nee
20			Ja / Nee	Ja / Nee	Ja / Nee
21			Ja / Nee	Ja / Nee	Ja / Nee
22			Ja / Nee	Ja / Nee	Ja / Nee
203			Ja / Nee	Ja / Nee	Ja / Nee
24			Ja / Nee	Ja / Nee	Ja / Nee
25			Ja / Nee	Ja / Nee	Ja / Nee
26			Ja / Nee	Ja / Nee	Ja / Nee
27			Ja / Nee	Ja / Nee	Ja / Nee
28			Ja / Nee	Ja / Nee	Ja / Nee

Datum:

GEMEENTEN ADOPTEREN LIMBURGSE SOORTEN

Een initiatief van de provincie Limburg en de Limburgse regionale landschappen.
Project met de financiële steun van het Europese Fonds voor Regionale Ontwikkeling, Doelstelling-2-programma Limburg 2000-2006 (projectnummer: 2.2.11/D2/1056).

PROJECTBUREAU

Joep Fourneau (promotor), Els Peusens (promotor), Esengül Gölpek (administratieve medewerkster), Peter Baert (coördinator).

DAGELIJKS BESTUUR

Frank Smeets (gedeputeerde), Frank Vranken (kabinetsmedewerker), Johan Van den Broek (directeur MINA), Jan Stevens (diensthoofd PNC), Marcel Kerff (directeur Regionaal Landschap Haspengouw & Voeren), Ilse Ideler (directeur Regionaal Landschap Lage Kempen), Ignace Schops (directeur Regionaal Landschap Kempen & Maasland), Luc Crèvecoeur (coördinator LIKONA), Nikl Saenen (deskundige MINA), Peter Baert (coördinator GALS-project).

STUURGROEP

Raad van bestuur Regionaal Landschap Haspengouw & Voeren, Raad van bestuur Regionaal Landschap Lage Kempen, Raad van bestuur Regionaal Landschap Kempen & Maasland. Dagelijks bestuur GALS-project.

BEGELEIDINGSCOMITÉ

Het dagelijks bestuur GALS-project, Tom Artois (Universiteit Hasselt), Dirk Bauwens (INBO), Geert Beckers (Agentschap voor Natuur en Bos), Bert Berten (INBO + plantenwerkgroep, LIKONA), David Beyen (Limburgs Landschap vzw), Peter Engelen (voorzitter herpetologische werkgroep LIKONA), Jos Eykens (voorzitter vissenwerkgroep LIKONA), Jan Gabriëls (voorzitter vogelwerkgroep LIKONA), Dries Gorissen (Agentschap voor Natuur en Bos), Thomas Lemmens (Wageningen Universiteit), Benny Mathijs (Agentschap voor Natuur en Bos), Roger Nijssen (dassenwerkgroep LIKONA), Paula Ulenaers (Vlaamse Landmaatschappij), Tom Verschraegen (Agentschap voor Natuur en Bos), Nico Verwimp (Agentschap voor Natuur en Bos).



COLOFON

De deputatie van de Provincieraad van Limburg,
Steve Stevaert, gouverneur-voorzitter,
Marc Vandeput, Sylvain Sleypen,
Gilbert Van Baelen, Frank Smeets, Hilde Claes,
Erika Thijs, gedeputeerden en Valère Cornelis,
wnd. provinciegriffier.

In samenwerking met:

Het Regionaal Landschap Lage Kempen vzw
en de gemeente Bocholt.

REDACTIE

Joep Fournneau

EINDREDACTIE

Peter Baert

TEKSTVERBETERING

Jan Gabriëls, Ilse Ideler, Jacky Jacobs, Limburgs
Landschap vzw, Jan Stevens

ADVIES

Acties: Sophie Beckers, Erwin Christis,
Fons Custers, Serge Dewulf, Olivier Dochy,
Marc Florus, Theo Giesen, Arnold Goossens,
Neel Gorssen, Maarten Hens, Jacky Jacobs,
Inge Nevelsteen, Annemie Nouters

Communicatie: An Bloemen, Rik Bosmans,
team RLIK

Monitoring: Jan Gabriëls, Jacky Jacobs

Draagvlak: Thomas Lemmens

FOTO'S

Hubert Lehaen, Reint Jacob Schut

ORTHOFOTO'S

Middenschalg, kleur, provincie Limburg; VLM/
OC en provincie Limburg, opname 2003 (AGIV)

BEELDBEWERKING EN LAY-OUT

Peter Baert, Esengul Gölpek

LOGO

Blikvoer

VERANTWOORDELIJKE UITGEVER

Jan Stevens, Provinciaal Natuurcentrum,
Het Groene Huis, Domein Bokrijk, 3600 Genk

D/2007/5857/36

Gemeenten adopteren Limburgse soorten

Een initiatief van de Provincie Limburg en de Limburgse Regionale Landschappen
Project met de financiële steun van het Europees Fonds voor Regionale Ontwikkeling (EFRO)