

Actieplan Hoeselt



Das



Actieplan Hoeselt



Das



DAS
Hoeselt



Gemeenten adopteren Limburgse soorten

Een initiatief van de provincie Limburg en de Limburgse regionale landschappen
Project met de financiële steun van het Europees Fonds voor Regionale Ontwikkeling (EFRO)



GEMEENTEN ADOPTEREN LIMBURGSE SOORTEN

Actieplan das

HOESELT

SAMENVATTING

Samenvatting

Limburgse soorten ... een voorbeeldproject voor natuur in Europa

Limburg is bekend om haar "groene" imago. Niet onterecht. Meer dan veertig procent van de oppervlakte Vlaamse natuur ligt in Limburg. Meer dan negentig procent van de in Vlaanderen aanwezige dieren en planten, vind je ook in Limburg. Meer nog: heel wat zeldzame en bedreigde plant- en diersoorten komen uitsluitend in Limburg voor. En deze biodiversiteit is heel belangrijk. Wereldwijd levert ze de mensen heel wat op: een goede leefomgeving, gezond voedsel, drinkbaar water, een veilige thuishaven, controle en bestrijding van ziektes, enz.

Deze natuurlijke rijkdom verdwijnt, niet alleen in ver afgelegen regenwouden, maar ook bij ons. Beleidsmakers realiseerden zich dan ook dat er nood was aan concrete acties om deze achteruitgang te stoppen. Dit mondde uit in het "**Countdown 2010-initiatief**", een Europese oproep om de handen in elkaar te slaan om het verlies aan biodiversiteit te stoppen. Iedereen wordt gevraagd om hieraan mee te werken. Al heel wat jaren wordt er in de provincie Limburg pionierswerk geleverd door mensen met een hart voor natuur en die traditie zetten we voort.

Om zeldzame en bedreigde soorten nieuwe kansen te geven sloegen het provinciebestuur van Limburg en de Limburgse regionale landschappen de handen in elkaar en lanceerden ze met de financiële steun van het Europees Fonds voor Regionale Ontwikkeling (EFRO) een uniek project: "Gemeenten adopteren Limburgse soorten".

Alle vierenvestig Limburgse gemeenten adopteerden elk een typisch Limburgse soort. Voor deze soort gaan ze de komende jaren extra zorg dragen. Het voorliggende gemeentelijk actieplan, dat het projectbureau samen met de gemeente geschreven heeft, is hiervan de start. Terreinacties zijn de spil waarrond alles draait, maar het project gaat verder. Ook communicatie, sensibilisatie en educatie krijgen hun plaats. Bij al deze activiteiten worden zoveel mogelijk mensen binnen de gemeente betrokken.

Zo wordt de bescherming van de typische soort een zaak van iedereen.

Hoeselt adopteert de das

In Hoeselt zijn namelijk nog echte Limburgse burchtheren- en dames te vinden. Zij brengen een groot deel van hun tijd door in hun dassenburchten, echte labyrinten van tunnels en kamers met verschillende in- en uitgangen en meerdere etages. Om deze burchten te graven, selecteren ze alleen zorgvuldig uitgekozen plaatsen. En in het Hoeseltse landschap zijn nog zo'n geschikte burchtlocaties te vinden. Vooral het aanwezige macroreliëf in Hoeselt biedt de dassen goede burchtlocaties.

Daarnaast is het belangrijk dat dassen voldoende voedsel vinden in de buurt van hun burchten. En ook aan deze voorwaarde voldoet het macroreliëf in Hoeselt grotendeels. Het macroreliëf en omgeving bevat immers belangrijke voedselgebieden (weilanden, fruitaanplanten en akkers) en er zijn meerdere bossen aanwezig in de directe omgeving van het macroreliëf waarin de dassen op zoek kunnen gaan naar o.a. regenwormen.

Het is dus eerst en vooral belangrijk de bestaande leefgebieden van de das in Hoeselt veilig te stellen door in elk van deze gebieden beschermingsmaatregelen te nemen, gericht op:

- het behoud en de bescherming van de burchtlocatie
- het behoud en de bescherming van de voedselgebieden
- het veiligstellen van de verplaatsingen

Zowel terreinacties, zoals bijvoorbeeld de aanplant van bijkomende voedselgebieden, als administratieve acties, die o.a. de leefgebieden van de das planologisch beschermen, zijn hiervoor nodig.

Daarnaast is het belangrijk de verspreiding van de das in Hoeselt te stimuleren door de ontwikkeling van nieuwe leefgebieden te ondersteunen. Hoeselt vormt momenteel één van de voornaamste uitbreidingsgebieden voor de das in Limburg en heeft het voorrecht de das te helpen met een uitbreiding van zijn leefgebied. En dat dit nodig is blijkt uit de huidige verspreiding van de das in Vlaanderen. Enkel in een 9-tal Limburgse gemeenten leven nog dassen, in de rest van Vlaanderen is de das verdwenen. Op de huidige Vlaamse Rode Lijst krijgt hij daarom de status 'bedreigd'.

Ook een goede communicatie en samenwerking tussen de verschillende betrokken partners is essentieel voor de das in Hoeselt. Bescherming van de das is immers een zaak van samenwerking en communicatie. Enkel door samen te zorgen voor een geschikt leefgebied voor de das, kan de das zich goed in z'n vel voelen en blijven voelen in Hoeselt. Communicatie is belangrijk om inwoners van Hoeselt bewust te maken van het belang van het behoud van de biodiversiteit in hun gemeente. De das is hiervoor zeer geschikt omdat hij een ambassadeur is van het typische Hoeseltse Haspengouwse landschap. Bovendien is communicatie belangrijk om toekomstige knelpunten rond de das in Hoeselt zo goed en snel mogelijk op te lossen. Een Hoeseltse Dassengroep kan hierin een centrale rol spelen.

Tot slot is het nodig om na te gaan of de voorgestelde maatregelen in het actieplan bijdragen om de Hoeseltse mascotte vooruit te helpen. Door de monitoring van de burchtlocaties ook in de toekomst verder te zetten, kan nagegaan worden of de das zich verspreidt in Hoeselt en of zijn leefgebied zich optimaal ontwikkelt. En dat is de bedoeling van dit actieplan.

INHOUDSTAFEL

| | |
|--|----|
| Samenvatting..... | 7 |
| Gebruikte afkortingen | 11 |
| 1 Algemene inleiding | 15 |
| 1.1 Kader | 15 |
| 1.2 Het probleem | 15 |
| 1.3 Het internationale antwoord: "Het verdrag inzake het behoud van de biodiversiteit" | 16 |
| 1.4 Europese verdragen en initiatieven | 19 |
| 1.5 België en Vlaanderen | 19 |
| 1.6 Limburg..... | 20 |
| 1.7 Limburgse soorten | 21 |
| 1.8 Het project | 21 |
| 2 Das | 27 |
| 2.1 Motivatie soortkeuze..... | 27 |
| 2.2 Beschrijving van de soort..... | 27 |
| 3 Toestand in de gemeente | 35 |
| 3.1 Beschrijving/situering van de gemeente | 35 |
| 3.2 De das | 35 |
| 3.3 Reeds uitgevoerde acties | 37 |
| 4 Concrete doelstellingen | 41 |
| 4.1 Acties | 41 |
| 4.2 Communicatie..... | 41 |
| 4.3 Monitoring en beheersevaluatie..... | 41 |
| 5 Acties..... | 45 |
| 5.1 Terreinacties..... | 45 |
| 5.2 Administratieve acties..... | 51 |
| 6 Communicatie..... | 57 |
| 6.1 Provinciale communicatie | 57 |
| 6.2 Regionale communicatie | 61 |
| 6.3 Gemeentelijke communicatie..... | 61 |
| 7 Monitoring en beheersevaluatie..... | 67 |
| 7.1 Inventariseren van de inspanningen | 67 |
| 7.2 Monitoring van de soort | 68 |
| 7.3 Taakverdeling | 68 |
| 8 Verdere acties | 73 |
| 8.1 Noordelijke uitbreidingsmogelijkheden stimuleren | 73 |
| Literatuurlijst | 77 |
| Bijlagen..... | 81 |
| Bijlage 1: gemeentelijke soortentabel van de gemeente Hoeselt | 81 |
| Bijlage 2: overzicht van de soorten die in de verschillende Limburgse gemeenten geadopteerd werden | 83 |
| Bijlage 3: lijst met contactpersonen | 85 |
| Bijlage 4: basistekst communicatie..... | 87 |

Gebruikte afkortingen

| | |
|-----------------|---|
| ANB | Agentschap voor Natuur en Bos |
| BS | Belgisch Staatsblad |
| Cel NTMB | Cel Natuurtechnische Milieubouw |
| CITES | Convention on the International Trade of Endangered Species |
| EFRO | Europees Fonds voor Regionale Ontwikkeling |
| EU | Europese Gemeenschap |
| GALS | Gemeenten adopteren Limburgse soorten |
| GEN | Grote Eenheid Natuur |
| GLE | Grote Landschappelijke Eenheid |
| GST | Gemeentelijke Soortentabel |
| HODA | Hoeseltse Dassenwerkgroep |
| HOLA | Hoeseltse Milieu- en Natuurraad |
| INBO | Instituut voor Natuur- en Bosonderzoek |
| IUCN | International Union for the Conservation of Nature |
| KLE | Kleine Landschapselementen |
| KB | Koninklijk Besluit |
| KHLim | Katholieke Hogeschool Limburg |
| KMO | Kleine en Middelgrote Ondernemingen |
| LIKONA | Limburgse Koepel voor Natuurstudie |
| MINA-fonds | Milieu- en Natuurfonds |
| MKZ | Mond- en klauwzeer |
| MOS | Milieuzorg Op School |
| NME | Natuur- en Milieueducatie |
| Cel NTMB | Cel Natuurtechnische Milieubouw |
| PNC | Provinciaal Natuurcentrum |
| RLH | Regionaal Landschap Haspengouw en Voeren vzw |
| RLKM | Regionaal Landschap Kempen en Maasland vzw |
| RLLK | Regionaal Landschap Lage Kempen vzw |
| RUP | Ruimtelijk Uitvoeringsplan |
| VEN | Vlaams Ecologisch Netwerk |
| VLM | Vlaamse Landmaatschappij |
| WHC | UNESCO World Heritage Convention |
| XIOS Hogeschool | eXpertisecentrum voor Industrie, Onderwijs en Samenleving |

GEMEENTEN ADOPTEREN LIMBURGSE SOORTEN

Actieplan das

HOESELT

1 Algemene inleiding

1 Algemene inleiding

1.1 Kader

De provincie Limburg kan een mooi biodiversiteitrapport voorleggen. De provincie is immers de hoedster van heel wat bijzondere soorten die vaak opvallend minder in de andere Vlaamse provincies voorkomen. Echte **Limburgse soorten** dus die we samen met hun leefgebied willen behouden en waar mogelijk versterken.

Het provinciebestuur en de regionale landschappen sloegen dan ook de handen in elkaar en lanceerden - met de financiële steun van het Europees Fonds voor Regionale Ontwikkeling (EFRO) - eind 2005 het project "Gemeenten Adopteren Limburgse Soorten (GALS)".

Een wel heel bijzonder project waarbij we een sterk merk (de Limburgse soorten) via een eenvoudig concept ("adoptie") in de kijker zetten. Elke gemeente in Limburg werd gevraagd een voor haar streek typische plant- of diersoort te adopteren, een soort die bijna uitsluitend in die gemeente voorkomt of die de ambassadeur is voor het typische landschap van de gemeente. Soorten die het karakter van de gemeente onderlijnen en waarvoor de gemeente een bijzondere inspanning wil doen. Een schot in de roos zoals bleek, want in juni 2006 had elk van de vierenvestig Limburgse gemeenten "haar" soort geadopteerd.

Gemeenten willen zich inzetten voor hun natuur. Ze willen dat ook liefst samen met andere mensen doen. Het actieplan, dat je nu in handen hebt, is dan ook het resultaat van heel wat overleg met de gemeenten, natuurbeheerders, boeren, industriëlen, onderwijzers, jagers, jongeren, de regionale landschappen, de provincie en het Vlaamse gewest. Al deze mensen werkten samen met ons een aantal concrete acties uit die de geadopteerde soort ten goede komt. Ook die benadering is uniek. Samenwerken werkt!

Natuurbehoud betekent niet enkel dat je de mensen met elkaar in contact brengt, het betekent ook dat je ze terug in contact brengt met de natuur. Dat is belangrijk want we vergeten vaak dat wij nog altijd een deel van die natuur zijn. Net als andere soorten hebben we de natuur nodig om te overleven. Wij beïnvloeden onze omgeving net zoals andere soorten, maar dat hoeft niet altijd een probleem te zijn.

Eigenlijk is dit plan dus een handleiding waarmee je zelf aan de slag kan. Wat kan jij als gemeente, of als inwoner doen voor je Limburgse soort? Geen grote woorden, maar daden. Of toch nog één groot woord: "Countdown 2010", een Europese oproep aan iedereen om de handen in elkaar te slaan om de achteruitgang van planten en dieren te helpen stoppen.

1.2 Het probleem

Dat soorten verdwijnen is normaal. Dat zeer veel soorten in korte tijd verdwijnen is niet normaal. Dat is nochtans wat er op dit moment gebeurt. Wetenschappers spreken zelfs van een "zesde extinctiegolf". Wereldwijd wordt ongeveer twintig procent van de gewervelde, vijftig procent van de ongewervelde dieren en zeventig procent van de planten bedreigd.

Het probleem stelt zich ook in Vlaanderen. Ongeveer zeven procent van de Vlaamse soorten is in minder dan vijftig jaar tijd verdwenen. Dertig procent wordt als 'kwetsbaar' of 'met uitsterven bedreigd' geklasseerd (Peeters, 2003, 2004). De Bruyn et al. (2003) spreken zelfs van dertig tot vijftig procent bedreigde soorten.

In Limburg gaat het weliswaar iets beter met de natuur, maar ook hier verdwijnen soorten. Denken we maar aan de vuursalamander, de ortolaan, het korhoen of de herfstschroeforchis. De achteruitgang van de veldleeuwerik of grauwe gors is alarmerend en soorten zoals de knoflookpad, de hamster en de rosse sprinkhaan zijn met uitsterven bedreigd.

De belangrijkste oorzaken van deze achteruitgang zijn gekend. Vernieling van leefgebied en versnippering, als gevolg van onze bouwwoede (huizen, industrie, infrastructuur, ontginning gronden voor landbouw), vervuiling, een ongewenst maar vaak aanwezig bijproduct van onze welvaartmaatschappij, verzuring en klimaatwijziging door de uitstoot van gassen uit o.a. huisverwarming, auto's en industrie bedreigen onze natuur. Ook overexploitatie van natuurlijke hulpbronnen en (ongewilde) introductie van invasieve soorten kunnen onze fauna en flora bedreigen. We kunnen het tij nochtans keren en daar zijn geen onmenselijke inspanningen voor nodig.

1.3 Het internationale antwoord: "Het verdrag inzake het behoud van de biodiversiteit"

Vanaf de jaren zeventig zagen heel wat internationale verdragen het daglicht. Die verdragen zijn de basis van ons natuurbehoud. Ze plaatsten natuurbehoud stevig op de politieke agenda. Landen die dergelijke verdragen ondertekenen, verplichten zich er immers toe de gemaakte afspraken in hun eigen nationale wetgeving te verankeren. In tabel 1.1 geven we een overzicht van de belangrijkste internationale verdragen die met het behoud van soorten en/of hun leefgebieden te maken hebben.

| Jaar | Document | Doel |
|------|---|---|
| 1971 | RAMSAR verdrag | Het behoud van waterrijke gebieden (www.ramsar.org) |
| 1972 | Convention Concerning the Protection of the World Cultural and Natural Heritage (WHC) | Beschermen en bewaren voor de komende generaties van natuurlijke en culturele rijkdommen van wereldbelang (http://whc.unesco.org/world_he.htm) |
| 1973 | Convention on the international trade of endangered species of fauna en flora (CITES) | Bepalen van de voorwaarden waaronder bepaalde bedreigde planten en dieren (niet) verhandeld mogen worden (www.cites.org/) |
| 1980 | The world conservation strategy | Behoud van essentiële ecologische processen, genetische diversiteit en aanzet tot duurzaam gebruik |
| 1987 | Het Brundtland Rapport ("Our common future") | Behoud via duurzaam gebruik. Ontwikkeling en natuurbehoud zijn onlosmakelijk met elkaar verbonden (vb. armoede is de grootste oorzaak van verlies aan biodiversiteit) |
| 1992 | Het verdrag inzake het behoud van de biodiversiteit | Behoud van de biodiversiteit (www.biodiv.org) |

Tabel 1.1 De belangrijkste verdragen die voor het behoud van de biodiversiteit belangrijk zijn.

Het belangrijkste internationale verdrag voor het natuurbehoud is ongetwijfeld "Het verdrag inzake het behoud van de biodiversiteit" dat één van de uitkomsten was van de "UN Conference on Environment and Development" georganiseerd in Rio in 1992. In dit verdrag staan twee begrippen centraal: "behoud van de biodiversiteit" en "duurzaam gebruik".

Biodiversiteit

Het woord biodiversiteit rolt niet eenvoudig van de tong. In "Het verdrag inzake het behoud van de biologische diversiteit" wordt het als volgt gedefinieerd (Art. 2):

de **variabiliteit** onder levende organismen van allerlei herkomst, met inbegrip van, onder andere, terrestrische, mariene en andere aquatische ecosystemen en de ecologische complexen waarvan zij deel uitmaken, dit omvat mede de **diversiteit tussen soorten, binnen soorten en van ecosystemen**.

Variatie dus: tussen soorten (a), binnen soorten (b) en van ecosystemen (c).

- a. Hoe meer planten- en diersoorten je in een gebied aantreft, hoe hoger de biodiversiteit. Maar er is meer.
- b. Hoewel we allemaal tot dezelfde soort behoren, lijken we zelden als twee druppels water op elkaar. We zijn geen identieke kopieën, omdat we verschillend erfelijk materiaal hebben. Hoe meer van die erfelijke varianten je in een groep planten, dieren of mensen hebt, hoe hoger de biodiversiteit.
- c. Planten en dieren (biotische factoren), bodem, water, lucht (abiotische kenmerken) en de wisselwerking tussen al die componenten vormen samen ecosystemen. Het geheel is echter veel meer dan de som van de delen. Planten en dieren passen het milieu immers aan hun noden aan. Denk aan bevers die met hun dammen compleet nieuwe ecosystemen creëren. De omgeving beïnvloedt op haar beurt de planten en dieren. Een dikke pels in koude streken, een lange snavel of tong om stuifmeel uit bloemkelken te zuigen, we kennen allemaal wel voorbeeldjes. Hoe complexer het systeem, of hoe meer systemen je in een bepaald gebied aantreft, hoe hoger de biodiversiteit.

Biodiversiteit behouden is belangrijk en niet enkel omdat planten en dieren mooi zijn. De effecten van bepaalde (milieu)risico's worden door de natuur getemperd. Zo worden kwetsbare kusten beschermd door begroeide duinengordels, voorkomen meanders overstromingen in woongebieden en spelen planten een belangrijke rol in het voorkomen van erosie. De ecosystemen regelen processen die het leven op aarde mogelijk maken. Ze zorgen voor zuiver water, zetten zonne-energie om in biomassa (= plantenmateriaal). Ze regelen de luchtkwaliteit en het klimaat. Ze verbeteren de bodemvruchtbaarheid en regelen de recyclage van nutriënten. Planten, dieren maar ook eencelligen liggen aan de basis van talrijke industriële processen en leveren ons voedsel, brandstof, vezels en geneesmiddelen. Maar een hoge biodiversiteit heeft ook een eigen schoonheid. Een gebied met veel soorten, enkele zeer zeldzame soorten of een bijzonder ecosysteem heeft voor heel wat mensen een bijzondere aantrekkingskracht. Recreatie en toerisme spelen hier trouwens vaak op in.

Je kan je natuurlijk afvragen of het verdwijnen van een bepaalde plant, een bepaald dier of een bepaalde genetische variant een groot probleem is. Die vraag kunnen we niet met een eenvoudig ja of nee beantwoorden. Het blijft namelijk koffiedik kijken hoe de dingen er binnen honderd, duizend of een miljoen jaar zullen uitzien. Wat we wel zeker weten is dat de dingen veranderen.

Het klimaat verandert in de loop der tijden. Er verschijnen nieuwe ziektes (MKZ, vogelgriep, blauwtong) of er doen zich catastrofes voor (overstromingen, vulkaanuitbarstingen, milieurampen). Daardoor verdwijnen soorten uit een gebied en komt er plaats vrij die andere soorten kunnen innemen. Op zich is daar niets mis mee ... zolang het aantal soorten en ecosystemen groot genoeg blijft. De veranderingen zijn immers niet altijd voorspelbaar. We weten dus ook niet welke soort of variant op een bepaald moment het gepaste antwoord op die **onvoorziene veranderingen** zal bieden! Een groot aantal varianten in de natuur verhoogt echter de kans dat we het juiste antwoord in huis hebben. Landbouwers zijn vertrouwd met dit probleem. Nieuwe ziektes of klimaatsomstandigheden vereisen resistente/aangepaste varianten.

Biodiversiteit behouden is dus investeren in de (onze!) toekomst. Biodiversiteit behouden betekent vooral dat we verstandig met onze natuurlijke hulpbronnen moeten omspringen. Duurzaam dus.

Duurzaam gebruik

In het Verdrag inzake het behoud van de biodiversiteit (1992) wordt **duurzaam gebruik** als volgt gedefinieerd.

Het gebruik van bestanddelen van de biologische diversiteit op een wijze en in een tempo die niet leiden tot achteruitgang van de biologische diversiteit op de lange termijn, aldus in stand houdend het vermogen daarvan om te voorzien in de behoeften en te beantwoorden aan de verwachtingen van huidige en toekomstige generaties.

Net als andere soorten hebben mensen behoeften. Wij verwachten een kwaliteitsvol en waardig leven te leiden. Bovendien hebben ook de volgende generaties – onze kinderen, kleinkinderen, achterkleinkinderen - recht op een dergelijk leven. Dit kan enkel als we de draagkracht – de grens van wat de natuur aan kan - respecteren. Natuur vernieuwt zich weliswaar, maar daar is tijd en plaats voor nodig.

Bij het zoeken naar een duurzame oplossing, houd je rekening met zowel **ecologische**, **economische** als **socio-culturele** aspecten. Die drie aspecten zijn **geen tegengestelden**. Ze beïnvloeden elkaar en ze kunnen met elkaar in conflict komen. Een duurzame oplossing is echter zowel ecologisch, als economisch, als socio-cultureel in orde. Een beheersmaatregel is enkel duurzaam als hij betaalbaar is. Als de mondige burger besluit dat een kippenei slechts zoveel gram dioxine mag bevatten, dan zal de bedrijfsleider zich hierbij moeten neerleggen. Een mooi park in de buurt van je bedrijf kan de productiviteit van je werknemers verbeteren, maar dan moet je wel de nodige ruimte voorzien. En zo kunnen we nog heel wat voorbeelden geven.

1.4 Europese verdragen en initiatieven

Op volgende weblink vind je een overzicht van alle Europese verdragen en richtlijnen die met het behoud van de biodiversiteit te maken hebben: <http://europa.eu/scadplus/leg/en/s15006.htm>.

De internationale verdragen werden in Europa vooral in de **vogelrichtlijn (1979)** en de **habitatrichtlijn (1992)** verankerd. Deze richtlijnen vormen tevens het kader waarbinnen de voorzieningen van het **verdrag van Bern (1981)** worden toegepast. De habitat- en vogelrichtlijn verschaffen bovendien het kader voor de oprichting van een Europees ecologisch netwerk, **Natura 2000 (1992)**.

Het **verdrag van Bonn (1982)** of het “Verdrag inzake de bescherming van migrerende wilde diersoorten”, dat in 1998 aangepast werd, regelt de bescherming van migrerende dieren die minstens een deel van hun levenscyclus in Europa doorbrengen. Dit verdrag mondde uit in een aantal andere verdragen die de bescherming van specifieke soortgroepen regelt.

In 2001 te Gothenburg bleek echter dat er vooral nood was aan concrete doelstellingen. Dit mondde in 2002 uit in “Het 6de milieuactieprogramma van de Europese Gemeenschap (Milieu 2010: Onze toekomst, onze keuze)”. In 2004 werd de “2010 doelstelling” herbevestigd te Malahide en werd tevens in de schoot van het IUCN het “**Countdown 2010-initiatief**” opgestart (www.countdown2010.net). Dit is een Europese oproep aan iedereen om de handen in elkaar te slaan om de achteruitgang van planten en dieren te helpen stoppen. Geen ronkende verklaringen meer, maar concrete doelstellingen en acties. De provincie Limburg en de Limburgse regionale landschappen zijn allen partner van dit initiatief.

1.5 België en Vlaanderen

België ondertekende heel wat internationale en Europese verdragen. Dat verplicht België ertoe de inhoud van deze verdragen in nationale wetgeving om te zetten. België is evenwel een federale staat, waarbij een hele reeks bevoegdheden zijn toegewezen aan de gewesten. Dit is ondermeer het geval voor natuurbehoud. De gemaakte beloftes moeten dus in de Vlaamse decreten en besluiten verankerd worden.

De belangrijkste Vlaamse decreten zijn het **natuurdecreet** en het **bosdecreet**. Belangrijke initiatieven zijn het creëren van natuureservaten (natuurdecreet), het creëren van een ecologisch netwerk (cf. VEN-afbakening, natuurdecreet), het stimuleren van duurzaam gebruik (criteria duurzaam bosbeheer) en de bescherming van een aantal diersoorten (via het KB van 22 september 1980) en plantensoorten (via het KB van 16 februari 1976). Er is echter nog heel wat werk aan de winkel, aangezien veel decreten nog niet volledig naar uitvoeringsbesluiten werden vertaald. Dit betekent dat op dit moment niet duidelijk is hoe ze toegepast moeten worden.

De aanpak die bij het opstellen van de Vlaamse decreten gebruikt werd, een zeer sterk gestuurde top-down benadering met een beperkt aantal belangengroepen, heeft niet altijd het gewenste resultaat opgeleverd. Onze milieu- en natuurwetgeving is zeer complex. Ze is bovendien over verschillende beleidsniveaus en beleidsdomeinen versnipperd. Een slechte zaak voor de natuur, want erg transparant kan je ze niet noemen. Het Vlaamse gewest kiest momenteel echter steeds vaker voor inspraakmodellen, waarbij een zo ruim mogelijke groep belanghebbenden (stakeholders) geraadpleegd wordt. Dat is alvast een stap in de goede richting.

In tabel 1.2 geven we een overzicht van hoe België zijn afspraken in nationale wetgeving heeft gegoten.

| Verdrag | België/Vlaanderen |
|--|---|
| Verdrag inzake het behoud van de biodiversiteit | Decreet van 19 maart 1996 houdende goedkeuring van het Verdrag inzake biologische diversiteit en van de bijlagen I en II, gedaan te Rio de Janeiro op 5 juni 1992" (BS 24/5/96) |
| Overeenkomst inzake de internationale handel in bedreigde uitheemse dieren en planten (CITES) | Ondertekend door België in 1983, van toepassing in België sinds 1984. |
| RAMSAR | Ondertekend door België op 5 juni 1992 |
| World heritage convention (WHC) | Ondertekend door België in 1996 |
| Verdrag van Bern – ‘Verdrag inzake behoud van wilde dieren en planten en hun natuurlijk leefmilieu’ | Wet van 20 april 1989 houdende goedkeuring van het verdrag inzake behoud van wilde dieren en planten en hun natuurlijke leefmilieu in Europa en van de Bijlagen, I, II, III en IV, opgemaakt te Bern op 19 september 1979 (BS 29/12/90, Bijlage I gewijzigd in BS 15/6/91) |
| Verdrag van Bonn – ‘Verdrag over de bescherming van migrerende wilde diersoorten’ | Wet van 27 april 1990 houdende goedkeuring van het Verdrag inzake bescherming van trekkende wilde diersoorten en van de Bijlagen I en II, opgemaakt te Bonn op 23 juni 1979 (BS 29/12/90) |
| Habitatrichtlijn(1992)/Vogelrichtlijn (1979)/Natura2000/ Ramsar Conventie | Decreet van 19 juli 2002 houdende wijziging van het decreet van 21 oktober 1997 betreffende het natuurbehoud en het natuurlijk milieu, van het bosdecreet van 13 juni 1990, van het decreet van 16 april 1996 betreffende de landschapszorg, van het decreet van 21 december 1988 houdende oprichting van de Vlaamse Landmaatschappij, van de wet van 22 juli 1970 op de ruilverkaveling van landeigendommen uit kracht van wet zoals aangevuld door de wet van 11 augustus 1978 houdende bijzondere bepalingen eigen aan het Vlaamse gewest, van het decreet van 23 januari 1991 inzake de bescherming van het leefmilieu tegen de verontreiniging door meststoffen en van de wet betreffende de politie over het wegverkeer, gecoördineerd bij KB van 16 maart 1968 (BS 31/10/02) |

Tabel 1.2 Overzicht van de wijze waarop de internationale verdragen in de Belgische of Vlaamse wetgeving verankerd werden.

1.6 Limburg

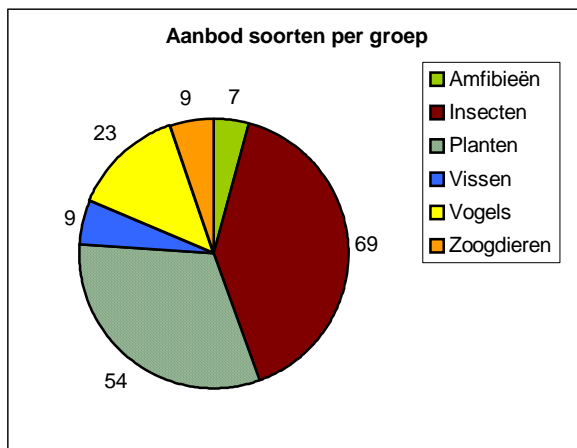
De provincie Limburg voert sinds 1991 een soortgericht natuurbeleid, vooral via de werking van de Limburgse Koepel voor Natuurstudie (LIKONA), die zich bezighoudt met het bestuderen van de Limburgse flora en fauna, het publiceren van de onderzoeksresultaten en het opzetten van opleidingen voor mensen die zich voor natuur interesseren. Al die kennis wil de provincie nu in praktijk omzetten. In haar "Milieubeleidsplan provincie Limburg 2004-2008" engageert de provincie zich in project 3 "Soortgericht Natuurbeleid" om de typisch Limburgse soorten te behouden en te versterken. Het GALS-project is een van de manieren waarop de provincie haar beloftes nakomt. Het bijzondere aan Limburg is dat een aantal van de nodige overlegplatforms hier al meer dan tien jaar bestaat.

De Limburgse regionale landschappen hebben in dit project ook een belangrijke rol te spelen. Ze hebben de nodige flexibiliteit en slagkracht om opdrachten snel uit te voeren en zijn een belangrijke schakel naar de gemeenten.

1.7 Limburgse soorten

In 2003 gaf de provincie Limburg het INBO (Instituut voor Natuur- en Bosonderzoek) de opdracht te onderzoeken welke soorten typisch zijn voor de provincie Limburg. Die selectie gebeurde op basis van gegevens die o.a. door de vrijwilligers van LIKONA verzameld werden.

Een 'typisch Limburgse soort' is een soort waarvan minstens 33 percent van de bezette Vlaamse IFBL- of UTM-hokken in Limburg liggen en die de status 'met uitsterven bedreigd', 'bedreigd' of 'kwetsbaar' heeft op een Vlaamse Rode Lijst (Colazzo & Bauwens, 2003). Soorten dus die voornamelijk of zelfs uitsluitend in de provincie Limburg gevonden worden. In totaal werden 171 soorten - verdeeld over zes groepen - als typisch voor Limburg geïdentificeerd.



Figuur 1.1 Verdeling van de Limburgse soorten over de verschillende groepen.

1.8 Het project

Doelstelling

De hoofddoelstelling van het GALS-project is het behouden en waar mogelijk versterken van de typisch Limburgse soorten. Dit project wil de nodige overlegstructuren opzetten om samen met alle betrokkenen in de gemeenten tot een goede taakverdeling te komen. De acties kunnen zo efficiënt aangepakt worden.

Onze partners zijn op de eerste plaats de gemeenten. Maar ook andere organisaties die met natuur bezig zijn (bijvoorbeeld terreinbeherende organisaties, VLM, Agentschap voor Natuur en Bos, cel NTMB) vragen we een handje toe te steken. We hebben eveneens de ambitie mensen uit andere beleidsdomeinen - zoals landbouw, industrie en KMO, ruimtelijke ordening, toerisme - bij het natuurbehoud te betrekken. Planten en dieren respecteren immers geen grenzen. Het projectbureau speelt hier een belangrijke rol als facilitator en moderator.

Via de adoptie van een soort willen we de betrokkenheid van de inwoners van de gemeente bij de bescherming van de soort, zijn/haar leefgebied en de natuur in zijn algemeenheid verhogen. Een dier of plant adopteren spreekt immers tot de verbeelding. We streven ernaar dat de inwoners van de gemeenten de soort als een deel van hun eigen streekidentiteit gaan beschouwen (cf. een "streekproduct"). Via het verhaal van deze soort geven we de Countdown 2010-doelstelling een concrete invulling. Het project laat zien dat een gemeente en de bevolking door kleine maatregelen wel degelijk een verschil kunnen maken voor de geadopteerde soort.

De acties zullen tevens aantonen dat mooie natuur inkomsten kan genereren voor de inwoners van de gemeente (via o.a. recreatie, educatie) en de kwaliteit van de leefomgeving zal verhogen. Dit laatste kan onrechtstreeks ook tot verhoogde inkomsten leiden (vb. via een stijging van de grondprijzen, een betere vermarktbaarheid van streekproducten, een verbetering van de gezondheid).

Dit alles moet uitmonden in een effectief soortgericht natuurbeleid dat door alle inwoners van de gemeente gedragen wordt.

In 2010 evalueren we of deze doelstellingen bereikt zijn. Dit project moet tot een toename van de geadopteerde soort en een grotere betrokkenheid van de bevolking leiden.

Werkingsstructuur

Het project wordt uitgevoerd door een projectbureau dat bestaat uit een projectcoördinator, een administratieve kracht en vier projectpromotoren. De vier projectpromotoren werken vanuit de regionale landschappen en vormen de schakel met de gemeenten. De coördinator en de administratieve medewerkster hebben hun werkplaats op het Provinciaal Natuurcentrum van de provincie. Het dagelijks bestuur – de gedeputeerde van leefmilieu, de directeurs van de regionale landschappen en het provinciaal natuurcentrum – controleert en keurt de handelingen van het projectbureau goed.

Daarnaast zijn er nog twee adviesgroepen.

- Het begeleidingscomité bestaat uit personen met technisch-wetenschappelijke deskundigheid. Dit zijn mensen van LIKONA, vertegenwoordigers van terreinbeherende organisaties, het Agentschap voor Natuur en Bos, de Vlaamse Landmaatschappij, vertegenwoordigers van het INBO en academici. Zij geven technisch-wetenschappelijk advies. Zo kreeg het begeleidingcomité de vraag voorgelegd of de soorten die door een bepaalde gemeente voor adoptie voorgesteld werden, ecologisch relevant waren. Ze gaven ook suggesties omtrent de inhoud van de actieplannen.
- De stuurgroep bestaat uit vertegenwoordigers van de gemeentebesturen, de toeristische sector, terreinbeherende verenigingen en natuurbeherende overheden. Ze evalueren de methoden die in het project gebruikt worden en geven suggesties voor eventuele bijsturing. Ze fungeren tevens als doorgeefluik naar de andere mensen in de gemeente die bij het soortgericht beleid betrokken zijn.

Methode

We vroegen alle Limburgse gemeenten een typisch Limburgse soort te adopteren. Een “foster-parents plan” voor onze planten en dieren zeg maar. Niet zo maar een soort maar een soort die nood heeft aan bescherming. Een soort die de gemeente kan beschermen en een soort waarmee de gemeente zich kan identificeren.

Geen eenvoudige opdracht. We hebben de gemeente en inwoners dan ook zo snel mogelijk bij de keuze betrokken. Zo werd de schat aan natuurkennis bij de plaatselijke bevolking en besturen ten volle meegenomen in het project.

We vonden zelfs een heuse “Gemeentelijke Soortentabel” uit, een tabel waarin per gemeente alle Limburgse soorten (Colazzo & Bauwens, 2003) opgelijst werden (zie bijlage 1). Elk van die soorten kreeg a.d.h.v. negen criteria punten. Die criteria waren heel verschillend en zorgden dan ook voor heel wat discussie. Deze criteria staan in de linkerkolom van de tabel in bijlage 1. Per soort werden al die punten opgeteld zodat per soort een score berekend kon worden. Die scores staan in de laatste rij van de tabel in bijlage 1.

Op basis van deze tabel bepaalde elke gemeente welke soort(en) het meest in aanmerking kwam(en) voor adoptie. In vele gevallen waren dit de soorten met de hoogste score. Als geen enkele andere gemeente geïnteresseerd was in de gekozen soort, werd deze aan de gemeente toegewezen.

Als bleek dat een zelfde soort in meerdere gemeenten op de eerste plaats stond, gaf het begeleidingscomité een advies waarin kort werd aangegeven in welke gemeente een adoptie de meeste mogelijkheden bood. Ze suggereerden ook alternatieve soorten. Dit advies werd dan aan de verschillende gemeenten voorgelegd, waarna samen met de gemeente naar een oplossing gezocht werd. De gemeente bepaalde echter finaal zelf of ze mee in het project stapte en welke soort ze adopteerde. Het engagement van de gemeente werd via een intentieverklaring, die op het college van burgemeester en schepenen werd goedgekeurd, vastgelegd. Deze procedure werd geëvalueerd (Lemmens, 2007).

Voor de geadopteerde soort werd vervolgens een actieplan opgesteld. Dat hou je momenteel in je handen. Dit plan kwam via een participatieve methode tot stand. Participatie is een evenwichtsoefening tussen ondersteuning en respect voor de kennis en inbreng van lokale partners. Een belangrijke taak voor de provincie en de regionale landschappen. De lokale besturen zijn goed geplaatst om die afspraken naar concrete acties op hun grondgebied te vertalen.

Het actieplan bevat een ecologisch luik waarin een aantal acties die de soort ten goede komen wordt uitgewerkt. We streven niet naar volledigheid maar geven eerder een aantal suggesties. Hierbij besteden we vooral aandacht aan de rol die de gemeente in het soortgerichte natuurbehoud kan spelen. Welke acties kan een gemeente zelf uitvoeren of hoe kan de gemeente initiatieven van bewoners ondersteunen of zelfs stimuleren (via bijvoorbeeld subsidiereglementen of het verstrekken van informatie). We besteden eveneens aandacht aan de instrumenten waar de gemeente over kan beschikken (beheersovereenkomsten, samenwerkingsovereenkomst, VLM-subsidies).

Daarnaast is er een luik sensibilisatie en educatie. De gemeente is immers een belangrijke schakel naar de lokale bevolking en kan hier een sleutelrol spelen. De gemeenten hebben eveneens heel wat ervaring in huis inzake communicatie naar de lokale bevolking. Die ervaring willen we gebruiken.

Omdat we willen weten of we onze doelstellingen bereiken, is er eveneens een luik monitoring. In dit onderdeel beschrijven we methoden om na te gaan of de soort er al dan niet op vooruit is gegaan (meer vindplaatsen, meer geschikt leefgebied). We zullen ook nagaan welke en hoeveel acties de gemeente op het getouw heeft gezet om de geadopteerde soort te helpen.

Via het principe van “hart-hoofd-hand” willen we een positieve spiraal starten en steeds meer mensen betrekken bij de bescherming van hun Limburgse soort. Pas als je mensen in contact brengt met hun geadopteerde soort en het landschap waarin zij leeft, gaan ze de soort in hun **hart** dragen. Mensen die de soort in hun hart dragen, willen er meer over weten: waarom is die zo speciaal? Wat kunnen we ervoor doen? In ons **hoofd** verzamelen we kennis, weetjes en ideeën om de soort te beschermen. En dan kunnen we tot actie overgaan. Mensen die zich betrokken voelen bij de soort, willen hier **zorg** voor dragen en de handen uit de mouwen steken.

Financiering

Dit adoptieproject maakt deel uit van een groter geheel, namelijk het Doelstelling 2-programma van de Europese Commissie. Het Doelstelling 2-programma houdt in dat aan achterstandsregio's middelen worden toegekend via het Europese Fonds voor Regionale Ontwikkeling (EFRO). Grote delen van Limburg zijn als Doelstelling 2-regio aangeduid. De provincie Limburg voorzag bovendien in haar begroting een extra budget om ook in niet Doelstelling 2-gebieden aan de slag te kunnen gaan, zodat het project gebiedsdekkend werd.

Eén van de doelstellingen van het GALS-project is de promotie van de typisch Limburgse identiteit via de adoptiesoort.

Een recente studie, die “Birdlife International” uitvoerde voor de EU, toont aan dat een aantrekkelijke natuur en leefomgeving voor nieuwe werkgelegenheid kan zorgen. Via de promotie van de eigen streekidentiteit (branding) kan er een markt voor streekproducten gecreëerd worden, die bij de lokale horeca verkocht worden. Europeanen zijn bovendien bereid heel wat geld neer te tellen om een zeldzame of interessante soort te zien (vb. vogelkijken). Mits een goede planning kunnen de inkomsten dienen voor het beheer van de natuurgebieden en de uitwerking van een duurzaam toerisme. Hierbij kunnen sociaal kwetsbare groepen ingezet worden. Voldoende open ruimte heeft ook een positieve invloed op de volksgezondheid (vb. meer beweging = minder problemen met zwaarlijvigheid/minder problemen met stress).

Deze relatie “natuur als troef voor meer werkgelegenheid” is de insteek die gebruikt werd om deze steun van Europa te bekomen (provincie Limburg, Internationale samenwerking, 2006). Zestig procent van de financiering komt van de provincie Limburg en veertig procent van Europa.

GEMEENTEN ADOPTEREN LIMBURGSE SOORTEN

Actieplan das

HOESELT

2 Das

2 Das

Dit hoofdstuk is gebaseerd op Criel (1992), Econnection (1993), da Silva et al. (1993), Brouwers (1995), Evens (1996), Clarke, White & Harris (1998), Dirkmaat (1998), Feore & Montgomery (1999), Ministerie van de Vlaamse Gemeenschap (2000), Walewijns (2001), Scheppers (2003), Palphramand, Newton-Cross & White (2007).

2.1 Motivatie soortkeuze

In de gemeentelijke soortentabel van Hoeselt (zie bijlage 1) kreeg de das met 40 punten de hoogste score. De das kwam dus als meest geschikte adoptiesoort voor de gemeente Hoeselt uit de bus. Deze hoge score verdient de das o.a. doordat er reeds acties ondernomen zijn voor de das in Hoeselt en doordat bij het beheer van de leefgebieden van de das meerdere doelgroepen kunnen betrokken worden. Daarnaast zijn de uitbreidingsmogelijkheden voor de das in Hoeselt een extra troef t.o.v. sommige andere Limburgse dassengemeenten.

Momenteel ligt de noordgrens van het verspreidingsgebied van de das in Limburg immers in het zuiden van de Hoeselt. Toch kunnen we stellen dat Hoeselt momenteel één van de voornaamste uitbreidingsgebieden voor de das in Limburg vormt. Hoeselt heeft dus het voorrecht om de das te helpen met een uitbreiding van zijn leefgebied in Limburg. Bovendien wil de gemeente Hoeselt het draagvlak voor de das bij de bevolking en de verschillende doelgroepen vergroten. Deze draagvlakvergroting is zeer belangrijk om de das in Hoeselt voldoende kansen te bieden.

2.2 Beschrijving van de soort

Kenmerken

De Europese das (*Meles meles* L.) is een familielid van de marterachtigen en is ons grootste inheemse landroofdier: een volwassen das is zo'n 70 cm lang, exclusief zijn staart van ongeveer 15 cm. Hij heeft een krachtig lichaam met korte, sterk poten waardoor hij een plompe indruk geeft. Deze poten zijn, vooral aan de voorpoten, uitgerust met stevige graafklauwen. De das is dan ook een uitstekende graver.

Zeer typerend voor de das zijn de twee zwarte strepen die over de kop via de neus voorbij de oren lopen (zie figuur 2.1). Ook de witte oorpluimpjes en de zwarte keel zijn opvallend. De kopharen zijn het kortst bij de neus en worden naar achteren toe langer. Rond de nek gaan ze over in een donzen ondervacht en stugge dekharen. Het donshaar is dun en lichtgekruld, 2 tot 3 cm lang en geelwit van kleur. De stugge dekharen zijn vanaf de haarwortel zo'n 4 cm wit, vervolgens 2 cm zwart met aan het eind een wit puntje.



Figuur 2.1 De das (RLH@Vildafoto).

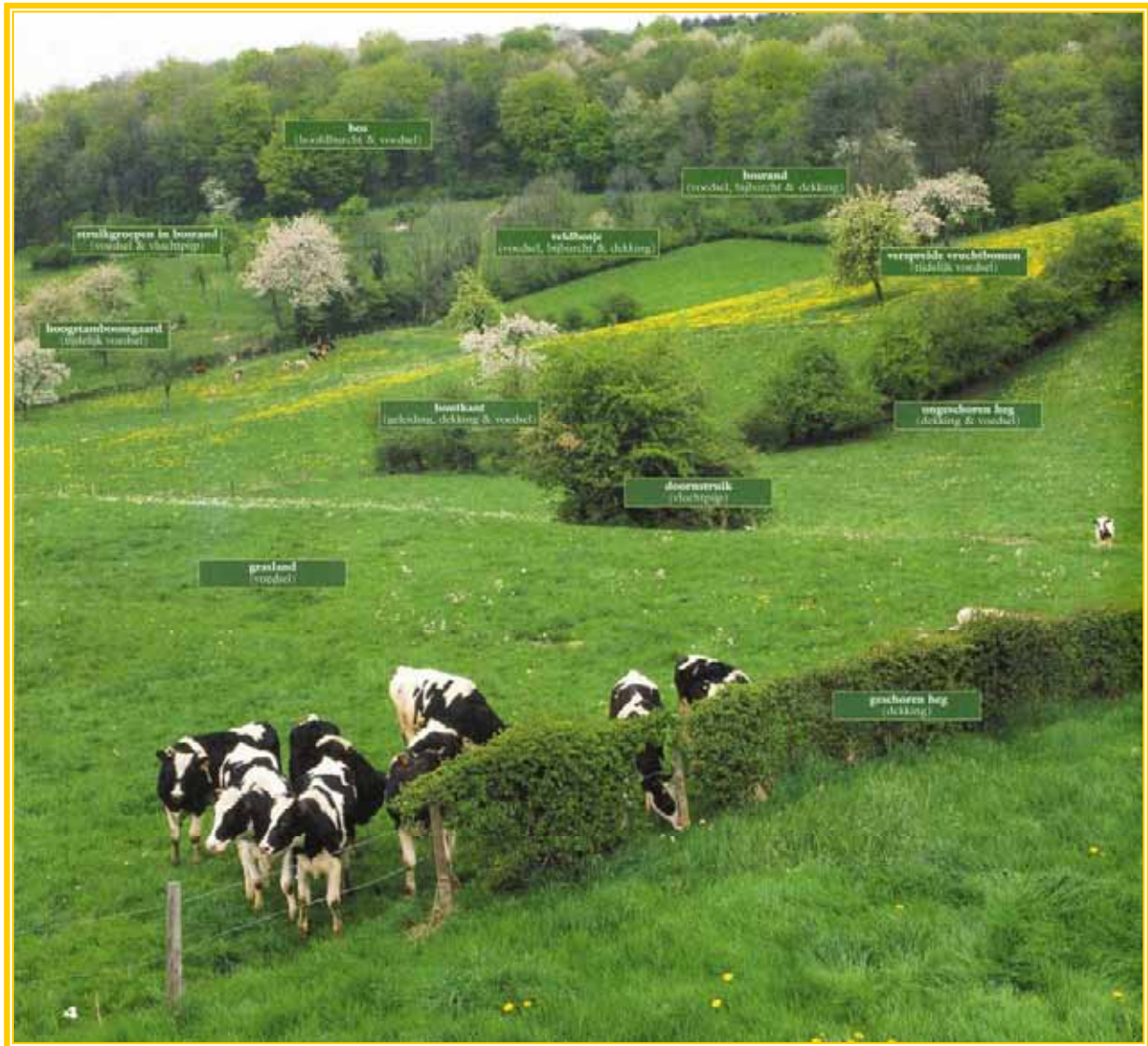
Het gezichtsvermogen van de das is beperkt. Zijn gehoor is goed maar het belangrijkste zintuig voor de das is zijn reukzin. Geur speelt immers een belangrijke rol bij het herkennen van individuen, het vinden van voedsel, het ontdekken van gevaren en het volgen van sporen. Iedere das heeft een geurklier onder de staartwortel die een geurstof, musk genoemd, produceert. Zo laat de das overal waar hij komt een geurspoor achter. Daarnaast smeert hij tijdens zijn tochten frequent en bewust musk op struiken, stenen en andere objecten. Hierdoor ontstaat een spoor dat de das op de reuk kan volgen.

Leefgebied

Dassen leven in familiegroepen of clans in uitgestrekte ondergrondse holen- en gangenstelsels die burchten worden genoemd. Zo'n burcht is een echt labyrint van tunnels en kamers met verschillende in- en uitgangen en meerdere etages. Dassenfamilies zijn generatie na generatie zeer trouw aan hun burcht waardoor het ontstaan van nieuwe burchten tamelijk uniek is. Als in een bepaalde streek de dassenstand zich herstelt, zullen de dassen eerst de oude burchten herbezetten die na tientallen jaren leegstand nog herkenbaar zijn.

Dassen graven hun burchten meestal uit in een helling of steile talud aan een bos, een holle weg, een graft of een veldbosje. Ze doen dit het liefst in een goed gedraineerde, droge en relatief warme bodem waarin gemakkelijk gegraven kan worden en die toch voldoende stevigheid biedt. Ook een rustige ligging, vrij van verstoring van de mens, is belangrijk. Daarnaast is een dichte, dekkingbiedende vegetatie (loofbossen, struwelen, hagen) in de buurt van de burcht essentieel. Dekking laat de dassen toe de burcht onopgemerkt te verlaten en zorgt ervoor dat de jongen dichtbij de ingangen kunnen spelen zonder zichtbaar te zijn voor potentiële predatoren.

De das zorgt er tot slot voor dat er in de buurt van zijn burcht een grote verscheidenheid aan voedselgebieden aanwezig is die gedurende de verschillende seizoenen voldoende en gevarieerd voedsel aanbieden. Hij is immers een omnivoor die zijn dieet aanpast aan wat op een bepaalde plaats en een bepaald tijdstip beschikbaar is. Hij voedt zich zowel met dierlijk (regenwormen, insecten, kevers,) als met plantaardig voedsel (granen, fruit, bramen, vlier- en meidoornbessen, ...).



Figuur 2.2 Het ideale leefgebied van de das (Ministerie van de Vlaamse Gemeenschap, 2000).

Naast de burchtlocatie vormt het volledige territorium een belangrijk onderdeel van de habitat van de das (zie figuur 2.2). Het territorium van een dassenfamilie wordt hoofdzakelijk bepaald door het voedselaanbod. Een typisch territorium bestaat uit een hoofdburcht en een aantal bijburchten. De hoofdburcht wordt continu bewoond, bezit meer dan 3 ingangen en is de enige burcht waar men alle leden van de groep op één moment kan aantreffen. Ze wordt gebruikt voor de voortplanting, overwintering en vormt een belangrijke plaats voor sociale interacties tussen groepsleden. De bijburchten dienen als uitwijkplaats of tijdelijk verblijf. Daarnaast bezit de das verspreid over het territorium meerdere vluchtpijpen waar hij zich bij gevaar kan verbergen. De vluchtpijpen liggen meestal langs vaste paden, wissels genoemd, waarlangs de dassen zich verplaatsen. De wissels volgen vaak lijnvormige elementen of andere dekkinggevendende structuren zoals droge greppels of holle wegen.

Levenscyclus

Dassen kunnen gedurende het hele jaar paren, maar ze doen dit bij voorkeur in de zomer. Na een succesvolle paring en bevruchting stopt de bevruchte eicel na een aantal delingen in haar ontwikkeling. Pas rond december-januari nestelen de bevruchte eicellen zich in de baarmoederwand en begint de ontwikkeling van de embryo's. Zes tot acht weken later worden de jongen geboren. Deze uitgestelde inplanting zorgt ervoor dat het wijfje voldoende tijd heeft om aan te sterken en voldoende vetvoorraden op te bouwen. Bovendien wordt de geboorte uitgesteld tot op een moment dat de voedselvoorziening van de jongen geen probleem meer vormt.

Drachtige wijfjes richten in hun burcht een speciale kraamkamer in waarin meestal 2 of 3, hooguit 5, jongen geboren worden. De zorg voor de kroost is vooral de taak van de vrouwtjes: ze zogen de jongen, nemen ze mee naar buiten om te spelen en leren hen voedsel zoeken. De jongen ontwikkelen zich snel en tegen de herfst zijn het zelfstandige dassen. In strenge winters blijven dassen dagen achtereen binnen en komen alleen uit hun burcht om te drinken en hun behoefte te doen. Ze teren dan op hun flinke vetreserve die ze in het najaar hebben aangelegd. In zachte winters blijven ze actief, zij het met weinig regelmaat en minder intensief dan normaal. Tijdens hun tweede levensjaar worden dassen geslachtsrijp. Hoewel dassen een leeftijd van ongeveer 15 jaar kunnen bereiken, wordt slechts een klein percentage ouder dan 8 jaar.

Doordat dassen sociale dieren zijn, blijven ze vaak de rest van hun leven in hun geboorteclan. Zo'n clan wordt geleid door een dominant mannetje en wijfje en aangevuld met één of meer jonge dieren en door de jongen die dat jaar geboren zijn. Het aantal dieren en de structuur van een clan is sterk afhankelijk van de beschikbare hoeveelheid voedsel.

Bedreigingen

Jacht, vervolging en stroperij

In het verleden vormden jacht, verdelging en stroperij een grote bedreiging voor de das. Met strikken, klemmen en allerlei vergif werd jacht gemaakt op de das om schade aan landbouwgronden en – gewassen te beperken. De das heeft in het verleden bovendien sterk geleden onder de verdelging van vossen in het kader van de Rabiës-bestrijding. Ook het uitgraven van de burchten, waarbij dassen levend gevangen werden, was een volkssport die door de leden van de dassenclubs en -sociëteiten werd uitgeoefend. Daarnaast werd het dassenvet benut in de farmaceutische sector, de dassenhuid werd gebruikt voor het vervaardigen van allerlei materialen, zoals schoenen, deurmatten en jachtassen en van de haren werden hoogwaardige penselen en kwasten vervaardigd. En alhoewel de das tegenwoordig in Vlaanderen volledig beschermd is, vormen jacht en stroperij soms nog steeds een bedreiging voor de das.

Aantasting leefgebieden

De populatiedichtheid en de overlevingskansen van de das worden in grote mate bepaald door de heterogeniteit van het leefgebied. Voldoende kleine landschapselementen en een afwisseling van terreintypes en biotopen zorgen voor een gevarieerd voedselaanbod, voor voldoende migratie- en foerageerroutes en voor geschikte burchtlocaties. Deze heterogeniteit van het landschap komt echter steeds meer in gevaar. Degradering van voedselgronden, inkrimping van leefgebieden, achteruitgang van de biotoopvariatie en het verdwijnen van geschikte burchtlocaties, tasten de kwaliteit van de leefgebieden aan. De toenemende versnippering van de open ruimte vormt bovendien een probleem voor de uitbreidingsmogelijkheden van de das.

Wegverkeer

De versnippering van de leefgebieden, de toenemende verkeersdruk en de verdichting van het wegennet zorgen voor een toename van het aantal verkeersslachtoffers. Bovendien vinden de dassen door schaalvergroting en intensivering van de landbouw vaak niet voldoende voedsel in de buurt van hun burcht waardoor ze grotere afstanden moeten afleggen en de kans op een aanrijding groter wordt.

Verspreiding

De Europese das leeft in de Palearctische Regio (geheel Europa, Noord-Afrika, het Midden-Oosten en Noord-, Centraal- en Oost-Azie) en in alle staten van Europa ten westen van de grens met de vroegere Sovjetunie. In deze regio is hij enkel afwezig in de arctische zones, op grote hoogten en op enkele eilanden.

In Vlaanderen kwam de das in het begin van de jaren '50 van de vorige eeuw nog over grote delen van Vlaanderen voor. In de jaren '70 daalde de populatie door vervolging en vernietiging van zijn leefgebied. Vandaag zijn in Vlaanderen, buiten Limburg, geen dassenpopulaties meer aanwezig.

In Limburg is het leefgebied van de das beperkt tot Haspengouw en Voeren. In Voeren komt de soort gebiedsdekkend voor. In Haspengouw is hij terug te vinden in de gemeenten Tongeren, Riemst, Borgloon en Heers en in de zuidelijke delen van Hoeselt, Kortesseem, Bilzen en Lanaken.

Status

In Vlaanderen geniet de das van een volledige bescherming doordat hij opgenomen is in de bijlage van het Koninklijk Besluit 'houdende maatregelen van toepassing in het Vlaamse gewest ter bescherming van bepaalde in het wild levende inheemse diersoorten die niet onder de toepassing vallen van de wetten en besluiten op de jacht, de riviervisserij en de vogelbescherming van 22 september 1980'.

Op de Rode Lijst van zoogdieren voor Vlaanderen heeft de das de status 'bedreigd'. Op de internationale Rode Lijst staat hij als 'low risk – least concern' vermeld (zie tabel 2.1).

| Beschermingslijst | status |
|-----------------------|----------------------------------|
| IUCN | Lower risk- least concern |
| Habitatrichtlijn | - |
| Andere | Verdrag van Bern (bijlage 3) |
| Vlaanderen | Beschermd (KB 22 september 1980) |
| Rode Lijst Vlaanderen | Bedreigd |

Tabel 2.1 Beschermingsstatus das.

GEMEENTEN ADOPTEREN LIMBURGSE SOORTEN

Actieplan das

HOESELT

3 Toestand in de
gemeente

3 Toestand in de gemeente

Dit hoofdstuk is gebaseerd op Dupae (1999), Walewijns (2001), Scheppers (2003), Technum N.V. (2004), LIKONA Dassenwerkgroep (2007).

3.1 Beschrijving/situering van de gemeente

De gemeente Hoeselt, gelegen in het zuiden van de provincie Limburg, bevindt zich in de regio en het GLE-gebied Vochtig Haspengouw. Dit betekent dat er veel reliëf is en dat vochtige beekvalleien worden afgewisseld met droge heuvelruggen, bosjes en holle wegen. Vooral het grondgebied ten zuiden van de kern van Hoeselt is erg typisch voor Vochtig Haspengouw: een zacht tot sterk golvend landschap met brede vlakten, boomgaarden en graslanden, talrijke natuurlijke valleien, duidelijke reliëfverschillen met valleihellingen, kasteeldomeinen met bossen, ... Ook het macroreliëf vanaf Vrijhern over Sint-Huibrechts-Hern en Schalkhoven tot in Romershoven, met uitlopers naar het Hasselbos, Wijngaardbos en de Gerlabeeckvallei, is kenmerkend voor Hoeselt (zie figuur 3.1).

De bodemopbouw in Hoeselt evolueert van zandleem in het noorden naar leem in het zuiden van de gemeente. De zeer vruchtbare leemgronden behoren internationaal tot de beste landbouwgronden waardoor Hoeselt een belangrijke betekenis heeft in de landbouwsector, zowel op vlak van fruitteelt als op vlak van intensieve akkerbouw en veehouderij.

Door de lage bebouwingsdichtheid en het voorkomen van talrijke kleine landschapselementen wordt het Zuid-Hoeseltse landschap algemeen als ecologisch waardevol beschouwd. De belangrijkste natuurwaarden in Hoeselt situeren zich langs de valleien en valleiflanken van de Demer en de Winterbeek en hun talrijke bijbeken (overzicht belangrijkste natuurgebieden Hoeselt zie bijlage op cd-rom). In deze valleien en op hun hellingen is het reliëf beperkend geweest voor de landbouwuitbating waardoor de natuur zich ongestoord kon ontwikkelen. Hierdoor zijn het Wijngaardbos, de Demervallei, het Jongenbos, delen van Teugelen en Hardelingen en delen van de Kluis/Steenbroek afgebakend als VEN-gebied (zie figuur 3.1). De strook tussen de Winterbeek en het Jongenbos is afgebakend als droge natuurverbinding n° 39.

3.2 De das

Momenteel (voorjaar 2007) komt de das in Hoeselt voor in het Wijngaardbos, in de vallei van de Gerlabeeck en in de omgeving van het kasteelpark van Hardelingen. Ook in de buurt van de Jeugdkapel en De Brulen te Sint-Huibrechts-Hern zijn dassenburchten aanwezig (zie figuur 3.1). In totaal zijn er een vijftiental burchtlocaties in Hoeselt gekend.



Figuur 3.1 Aanduiding gebruikte plaatsnamen.

Het aantal dassen in Hoeselt is onbekend. Wel blijkt uit recent onderzoek dat de populatiedensiteit in Haspengouw berekend wordt op 0,17 hoofdburchten per km², hetgeen overeenkomt met een matige populatiedichtheid.

Kansen en problemen

In Hoeselt zijn er momenteel 5 zones bekend waarin dassenburchten aanwezig zijn: het Wijngaardbos, de vallei van de Gerlabeeke, de omgeving van het kasteelpark van Hardelingen, de buurt van de Jeugdkapel en De Brulen te Sint-Huibrechts-Hern. Het is eerst en vooral belangrijk deze locaties veilig te stellen voor de das door in elke van de 5 zones beschermingsmaatregelen te nemen, gericht op

- het behoud en de bescherming van de burchtlocatie
- het behoud en de bescherming van de voedselgebieden
- het veiligstellen van de verplaatsingen

Zowel terreinacties, zoals bijvoorbeeld de aanplant van bijkomend foerageergebied, als administratieve acties die de leefgebieden van de das planologisch beschermen zijn hiervoor nodig. Daarnaast is een goede communicatie en samenwerking tussen de LIKONA Dassenwerkgroep, die de activiteiten inzake inventarisatie en bescherming van de das in Limburg coördineert, en de terreineigenaars essentieel. Hiervoor wordt best een lokale dassenwerkgroep opgericht binnen de Hoeseltse Milieu- en Natuurraad (HOLA). Binnen deze werkgroep kunnen toekomstige knelpunten behandeld worden.

Naast het veiligstellen van de huidige dassenburchten en hun omgeving, komt Hoeselt zeker in aanmerking als uitbreidingsgebied voor de das. Momenteel ligt de noordgrens van het verspreidingsgebied van de das in Limburg in het zuiden van Hoeselt. Toch vormt het macroreliëf vanaf Vrijhern over Sint-Huibrechts-Hern en Schalkhoven tot in Romershoven, met uitlopers naar het Hasselbos, Wijngaardbos en de Gerlabeeekvallei een ideaal leefgebied voor de das (zie aanduiding figuur 3.1). Het macroreliëf biedt de das reliëf, een droge bodem en dekking, drie voorwaarden voor een goede burchtlocatie. Bovendien ligt het macroreliëf centraal tussen belangrijke voedselgebieden (weilanden, fruitaanplanten en akkers) en zijn er meerdere bossen aanwezig in de directe omgeving van het macroreliëf. We kunnen dus stellen dat Hoeselt momenteel één van de voornaamste uitbreidingsgebieden voor de das in Limburg vormt en dat Hoeselt het voorrecht heeft de das te helpen met een uitbreiding van zijn leefgebied in Limburg.

3.3 Reeds uitgevoerde acties

Acties

In het verleden zijn reeds enkele acties uitgevoerd ter bescherming van de das in Hoeselt. Tijdens het opstellen van het Ruimtelijk Structuurplan Hoeselt (RUP) werden bepaalde leefgebieden van de das planologisch beschermd (o.a. afgebakend als GEN-gebied). Daarnaast werden dassentunnels aangelegd ter hoogte van de watertoren aan de Tongersesteenweg (N730) en werd de A13 tussen Bilzen en Wallonië volledig ingerasterd om verkeersslachtoffers te vermijden.

Communicatie

De LIKONA Dassenwerkgroep brengt de das in Limburg geregeld in de aandacht. Ze verzorgden o.a. publicaties over de das in de LIKONA Jaarboeken (1992, 1998, 2000, 2002, 2003) en ondersteunden ook een aantal thesissen die aandacht besteedden aan de das in Limburg (Walewijns, 2001; Scheppers, 2003).

Specifieke communicatie rond de das in Hoeselt is momenteel beperkt maar de gemeente Hoeselt heeft de das wel opgenomen in haar RUP als een kwetsbare soort in Hoeselt. Hoeselt geeft hiermee aan dat ze de das in de toekomst de nodige aandacht en bescherming wil bieden.

Monitoring

De Dassenwerkgroep van LIKONA volgt reeds meer dan 10 jaar de evolutie van de das in Limburg op. Hiervoor werden in Limburg zes sectoren afgebakend waarin een sectorverantwoordelijke de activiteiten inzake inventarisatie en bescherming coördineert.

Aangezien Hoeselt-Kortesseem één van deze 6 sectoren vormt, wordt iedere burcht in Hoeselt tweemaal per jaar door de sectorverantwoordelijke bezocht. Het eerste bezoek vindt plaats in het voorjaar om eventuele sporen van jonge dassen te detecteren. In het najaar wordt iedere burcht een tweede maal bezocht om de eventuele aanwezigheid van de das vast te stellen. De inventarisatiegegevens van deze bezoeken worden door de LIKONA Dassenwerkgroep gebundeld en bewaard in een databank.

GEMEENTEN ADOPTEREN LIMBURGSE SOORTEN

Actieplan das

HOESELT

4 Concrete doelstellingen

4 Concrete doelstellingen

4.1 Acties

Het doel van de voorgestelde acties is de das een goede thuis te geven in Hoeselt door een duurzame dassenpopulatie uit te bouwen en de uitbreiding van de das te ondersteunen.

Hiervoor zijn eerst en vooral beschermingsmaatregelen nodig die de 5 huidige Hoeseltse dassengebieden veilig stellen en versterken door in iedere zone

- de burchtlocatie(s) te behouden en te beschermen
- de omliggende voedselgebieden te behouden en te beschermen
- de verplaatsingen in de omgeving van de burchtlocatie en de voedselgebieden veilig te stellen

Daarnaast zijn acties nodig die de uitbreidingsmogelijkheden van de das in Hoeselt ondersteunen door de ontwikkeling van nieuwe leefgebieden.

4.2 Communicatie

Via allerlei communicatiekanalen willen we

- de adoptie van de das in Hoeselt bekend maken. De das is immers een echte mascotte voor Hoeselt en de inwoners mogen best trots zijn dat er in hun gemeente nog steeds Limburgse panda's wonen
- een voldoende groot draagvlak voor de das in Hoeselt creëren. Dit draagvlak is belangrijk om in de toekomst zorg te dragen voor de Hoeseltse dassen en om het behoud van de biodiversiteit in Hoeselt te promoten. Zorg dragen voor de das is immers zorg dragen voor het typische landschap in Hoeselt
- de verzamelde monitoringsgegevens deels terugkoppelen naar de bevolking. Zo kunnen de Hoeselaars weten hoe het gaat met hun dassen en worden de inwoners meer betrokken bij de bescherming van de das

4.3 Monitoring en beheersequivalentie

De Dassenwerkgroep van LIKONA inventariseert de dassenburchten in Hoeselt sinds verscheidene jaren. Het is belangrijk deze inventarisaties in de toekomst verder te zetten zodat de das en zijn leefgebied in Hoeselt ook in de toekomst de nodige bescherming krijgt.

Daarnaast houdt de gemeente alle ondernomen acties en activiteiten in het kader van het GALS-project best bij in een logboek. Zo kan nagegaan worden welke stappen de gemeente ondernomen heeft om extra zorg te dragen voor de das.

GEMEENTEN ADOPTEREN LIMBURGSE SOORTEN

Actieplan das

HOESELT

5 Acties

5 Acties

Basisprincipe: de 5 huidige Hoeseltse dassengebieden veiligstellen en versterken door in elke zone beschermingsmaatregelen te nemen, gericht op

- het behoud en de bescherming van de burchtlocatie
- het behoud en de bescherming van de voedselgebieden
- het veiligstellen van de verplaatsingen
- de verspreiding van de das in Hoeselt stimuleren door de ontwikkeling van nieuwe leefgebieden te ondersteunen

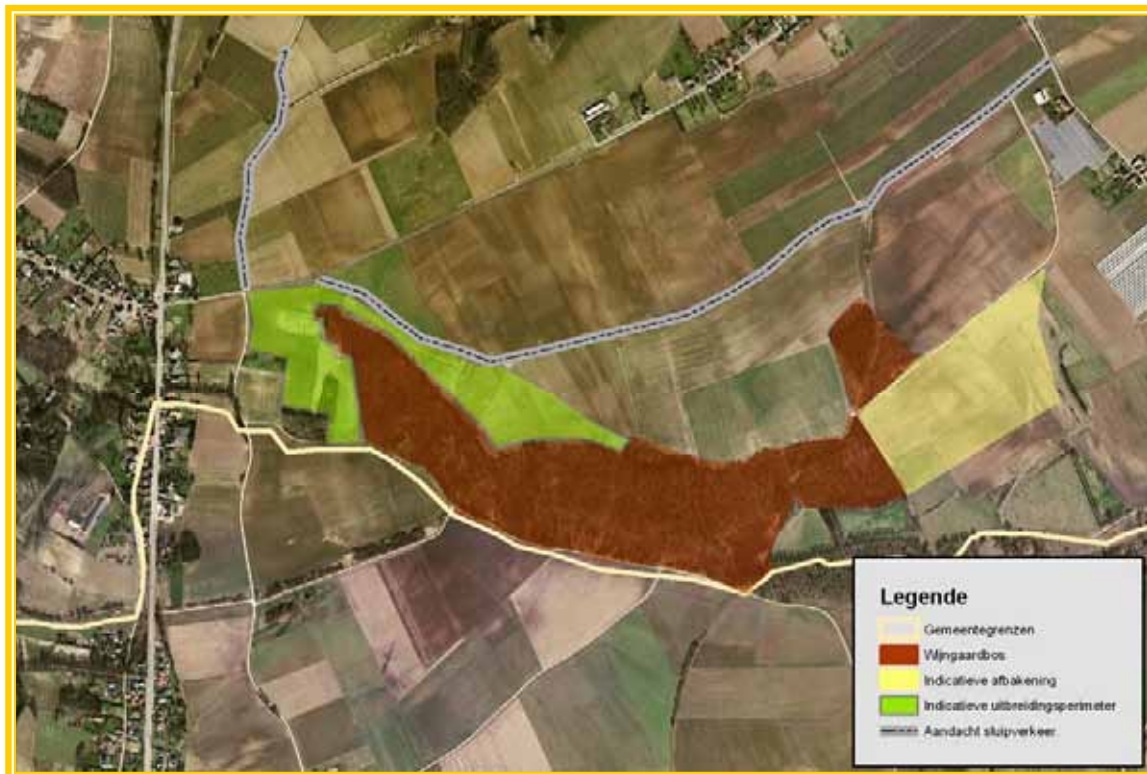
5.1 Terreinacties

Zone 1: Wijngaardbos

Het Wijngaardbos, het huidige kerngebied voor de das in Hoeselt, is op dit moment geschikt leefgebied voor de das. Hierdoor zijn er volgens de LIKONA Dassenwerkgroep momenteel geen ingrepen of terreinwerken nodig in dit erkend natuurreservaat. Wel blijft een goede communicatie en samenwerking tussen de conservators van het Wijngaardbos en de LIKONA Dassenwerkgroep nodig om eventuele toekomstige knelpunten samen op te lossen.

Om het huidige leefgebied rond het Wijngaardbos te versterken is een bosuitbreiding ten noorden van het Wijngaardbos aangewezen (indicatieve uitbreidingsperimeter zie figuur 5.1). De hoofdburcht in het Wijngaardbos ligt immers helemaal bovenaan op het plateau, vlakbij het landbouwgebied. Ook vanuit natuurbehouds- en bosbouwkundig aspect is het waardevol het Wijngaardbos in de toekomst beter te bufferen. Natuurpunt houdt hiermee best rekening bij een volgende afbakening van het erkend natuurreservaat Het Wijngaardbos. In het volgende beheersplan van het Wijngaardbos kan het voorstel tot uitbreiding daarnaast opgenomen worden. De gemeente Hoeselt kan in het RUP de bosuitbreiding in deze zone opnemen en stimuleren.

Daarnaast is het nodig voldoende voedselgebieden in de buurt van het Wijngaardbos te verzekeren voor de das. Vooral het aanbod beweide grasland is van belang voor de das in de omgeving van het Wijngaardbos. Vandaar dat de hellende graslanden ten oosten van het Wijngaardbos best planologische beschermd worden. Dit kan door deze weilanden aan te duiden als Natuurverwervingsgebied (zie indicatieve afbakening op figuur 5.1) in het RUP van Hoeselt. Natuurverwervingsgebieden vormen als het ware een beschermende jas voor natuurkernen waarin de natuur duurzaam in stand gehouden wordt zonder dat dit zware gevolgen heeft voor andere functies zoals landbouw, bosbouw of recreatie (zie meer info op bijlage cd-rom). Ook de hoogstamboomgaarden in de omgeving van het Wijngaardbos, die belangrijk zijn als voedselgebied voor de das, dienen prioritair beschermd te worden.



Figuur 5.1 Zone 1 het Wijngaardbos.

Tot slot zou het sluiptraffic door de landbouwgebieden in de omgeving van het Wijngaardbos beperkt en/of verhinderd moeten worden (zie indicatieve aanduiding figuur 5.1). De das gebruikt deze wegen immers tijdens zijn dagelijkse verplaatsingen van en naar de voedselgebieden. Om dit probleem op te lossen is vaak een combinatie van inrichtings- en gedragsmaatregelen (o.a. politieverordeningen) nodig. Ook actieve communicatie over het hoe en waarom van de maatregelen speelt een belangrijke rol. Alhoewel het mobiliteitsplan in Hoeselt recent opgesteld is, kunnen deze knelpunten best mee opgenomen worden in de uitvoering ervan. Ook de aanleg van een dassentunnel met raster aan de weg van Vrijhern naar Alt Hoeselt kan hierin bekeken worden.

Betrokken doelgroepen

- LIKONA Dassenwerkgroep (opvolging en overleg toestand das in Wijngaardbos)
- Beheerders Wijngaardbos (opvolging en overleg toestand das in Wijngaardbos)
- Natuurpunt v.z.w. (verantwoordelijk beheer Wijngaardbos)
- Gemeente Hoeselt (verantwoordelijk voor opstellen RUP Hoeselt; verantwoordelijk voor uitvoering mobiliteitsplan Hoeselt)
- Cel NTMB (mogelijkheid aanleg dassentunnel nagaan)

Zone 2: Vallei van de Gerlabeek

Ten noorden van het Wijngaardbos en in de vallei van de Gerlabeek, zijn momenteel een viertal burchtlocaties bekend (zie figuur 5.2).

Aan een eerste burchtlocatie, gelegen in de talud van een verkavelingsweg ter hoogte van Alt-Hoeselt zorgt het graafwerk van de das voor een uitholling van de talud en uitgegraven grond op de weg. De technische dienst van de gemeente Hoeselt zou deze grond best telkens na graafwerken van de das afvoeren. De uitgegraven grond op de weg kan immers een lokmiddel vormen voor nieuwsgierige voorbijgangers, die zo, vaak onbewust, de burcht verstoren of beschadigen. Daarnaast kan de gemeente Hoeselt in de toekomst een versteviging voorzien in de talud van de verkavelingsweg m.b.v. houten balken om verdere erosie te voorkomen.

In de omgeving van de tweede burcht in de vallei van de Gerlabeek te Werm is er nood aan bijkomend foerageergebied voor de das. Daarom plant Orchis v.z.w. in dit gebied in het najaar van 2007 een aanplantactie waarbij voornamelijk zwarte els en gewone es worden aangeplant. Ook zomereik, hazelaar, rode kornoelje, kardinaalsmuts, wilde appel, gewone vogelkers, sleedoorn, hondсроos, egelantier en gelderse roos worden voorzien. Op die manier wil Orchis niet enkel de das, maar ook de natuurontwikkeling binnen landbouwgebied een kans geven. De gemeente Hoeselt kan hierin een ondersteunende rol spelen.

De twee overige burchten in de Gerlabeekvallei zijn onvoldoende gebufferd t.o.v. het landbouwgebied en bovendien is het bosaanbod in de omgeving zeer klein. Meer bos is hier noodzakelijk, niet alleen voor de das, maar ook als buffer voor het behoud van de noodzakelijke botanische kwaliteiten in deze omgeving (zie figuur 5.2 indicatieve uitbreidingsperimeter). Dit kan door bosaanplantingen in deze zone te stimuleren. Daarnaast is het belangrijk de graslanden in de vallei stroomafwaarts van Werm af te bakenen als natuurverwervingsgebied in het Hoeseltse RUP (zie figuur 5.2). Op die manier worden de voedselgebieden voor de das in deze omgeving veilig gesteld.



Figuur 5.2 Zone 2 Vallei van de Gerlabeek.

Om de dagelijkse verplaatsingen van en naar de voedselgebieden te verzekeren, zijn er in het verleden dassentunnels aangelegd vlakbij de watertoren aan de Tongersesteenweg (N730). De duidelijk zichtbare wissels in de aangrenzende akkers duiden erop dat de das de tunnels frequent gebruikt. Onderhoud van deze tunnels is dus van groot belang. Hiervoor wordt best één verantwoordelijke aangeduid die de tunnels geregeld controleert en de knelpunten doorspeelt aan de gemeente Hoeselt zodat zij ze kunnen oplossen. Daarnaast zou het sluipverkeer (op betonnen verkavelingsweg) in de omgeving van de Gerlabeekvallei beperkt en/of verhinderd moeten worden (zie figuur 5.2).

Betrokken doelgroepen

- LIKONA Dassenwerkgroep (opvolging en overleg toestand das in vallei Gerlabeek)
- Technische dienst gemeente Hoeselt (opvolgen problemen verkavelingsweg Hof ter Poorten)
- Orchis v.z.w. (coördinatie aanplantactie vallei Gerlabeek te Werm)
- Gemeente Hoeselt (ondersteuning aanplantactie vallei Gerlabeek te Werm)
- Hoeseltse scholen (deelname aanplantactie vallei Gerlabeek te Werm)
- Gemeente Hoeselt (verantwoordelijk opstellen RUP)
- Gemeente Hoeselt (verantwoordelijk onderhoud dassentunnels en uitvoering mobiliteitsplan)
- Cel NTMB (mogelijkheden onderhoud dassentunnel nagaan)

Zone 3: Burcht t.h.v. de Jeugdkapel

In het oosten van Hoeselt is er ter hoogte van de Jeugdkapel momenteel één burchtlocatie bekend (zie figuur 3.1). Deze burcht is geïsoleerd van de overige Hoeseltse burchten maar ligt in de directe omgeving van Rijkhoven (Bilzen). Enkel de E313 scheidt beide gebieden. Sinds de E313 vanaf Bilzen tot aan de grens met Wallonië volledig ingerasterd is, is de verstoring door het autoverkeer beperkt.

De burchtlocatie kan wel nog worden verstoord tijdens de jaarlijkse Halloweentocht, georganiseerd door de wandelclub Vitalis. De burcht ligt immers in een talud die tijdens de Halloweenactiviteit beklommen en belopen wordt. Het is aan te raden de omgeving van de burcht te mijden tijdens deze Halloweentocht. Dit kan eenvoudig door ter hoogte van de holle weg een alternatieve route te voorzien die niet meer door de holle weg loopt. Ook op andere plaatsen zou de gemeente Hoeselt erop moeten toezien burchtverstoring te voorkomen. Dassen houden immers van beschutte, rustige woonplaatsen.

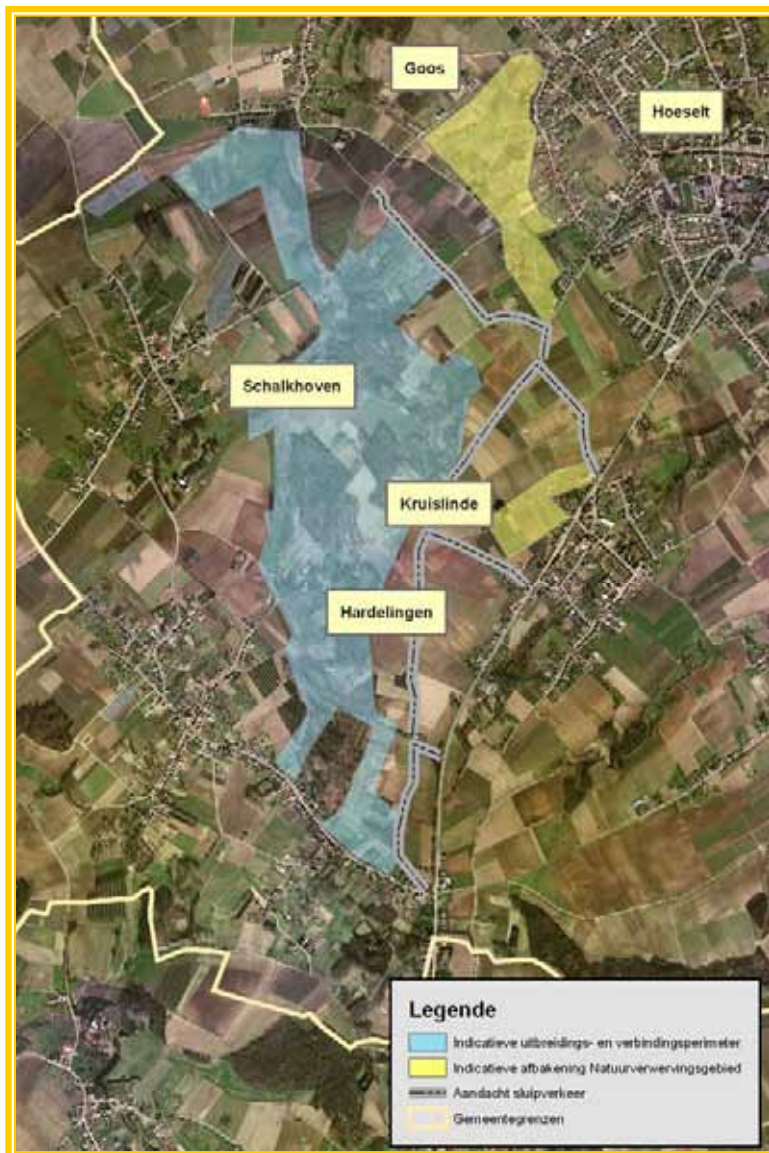
Betrokken doelgroepen

- Wandelclub Vitalis (organisatie Halloweenactiviteit)
- Gemeente Hoeselt (toezicht burchtverstoring)
- LIKONA Dassenwerkgroep (opvolging en overleg toestand das ter hoogte van Jeugdkapel)

Zone 4: omgeving Kasteelpark van Hardelingen

Aan de burchtlocaties aan het kasteelpark van Hardelingen zijn momenteel geen ingrepen of terreinwerken nodig. Ook de samenwerking en de communicatie tussen de LIKONA Dassenwerkgroep en de terreineigenaars van de burchtlocaties verloopt hier vlot.

Om de uitbreiding van de das in de omgeving van Hardelingen te stimuleren, is meer bos op het macroreliëf rond Hardelingen noodzakelijk. Door bosversnippering te beperken en de bosfragmenten tussen Hardelingen en Schalkhoven aaneen te breien stijgt het potentieel burchtaanbod en het aanbod foerageergebied. Een gedeelte van het macroreliëf in de omgeving van Hardelingen en meer noordwaarts richting Schalkhoven is reeds afgebakend als VEN-gebied. Toch zouden beide zones in de toekomst zo goed mogelijk verbonden moeten worden via aansluitende bosfragmenten (zie figuur 5.3 indicatieve uitbreidings- en verbindingssperimeter). De gemeente Hoeselt zou alle maatregelen die de bosuitbreiding in deze zone stimuleren, moeten ondersteunen.



Figuur 5.3 zone 4 omgeving Kasteelpark van Hardelingen.

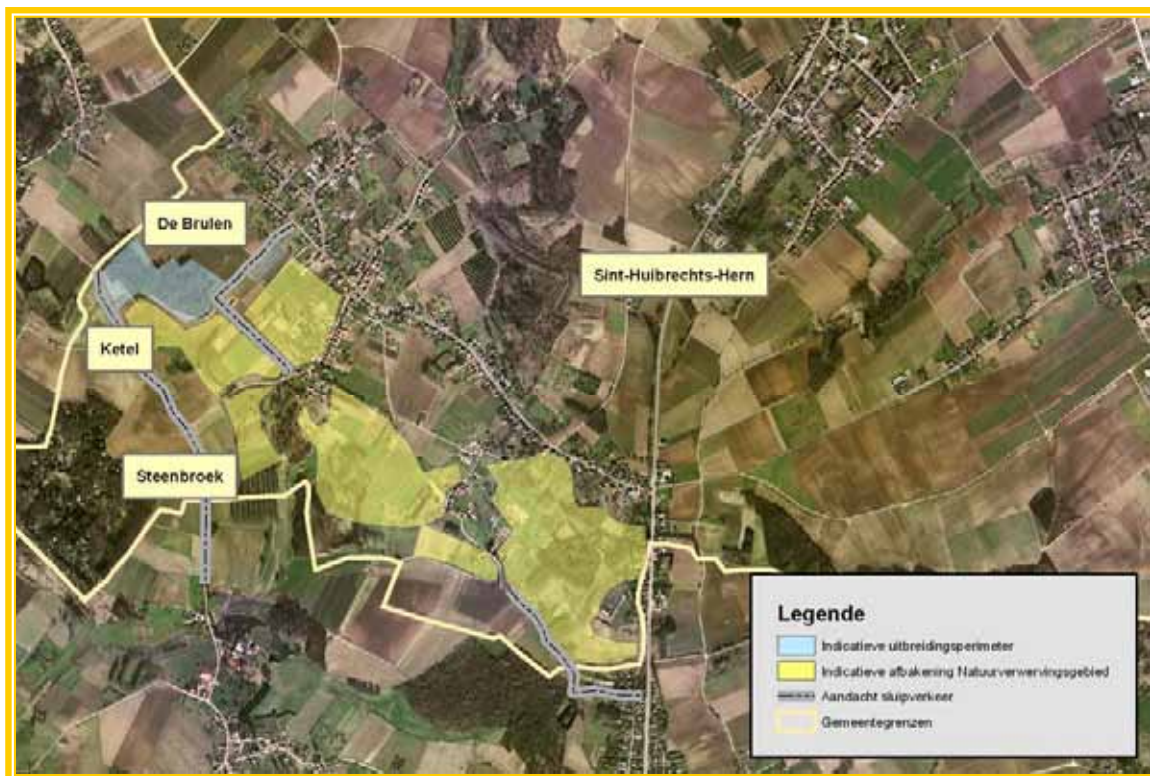
Daarnaast worden de graslanden en hoogstamboomgaarden bij de Kruislinde en deze tussen Goos en Hoeselt best aangeduid als Natuurverwervingszone in het Hoeseltse RUP (zie figuur 5.3). Zo kunnen de voedselgebieden voor de das beter beschermd worden. Ook maatregelen om het slulpverkeer ten oosten van het kasteelpark te beperken, verdienen de nodige aandacht bij de uitvoering van het mobiliteitsplan in Hoeselt.

Betrokken doelgroepen

- LIKONA Dassenwerkgroep (opvolging en overleg toestand das omgeving Kasteelpark Hardelingen)
- Privé-eigenaars (opvolging en overleg toestand das omgeving Kasteelpark Hardelingen)
- Gemeente Hoeselt (verantwoordelijk opstellen RUP en ondersteunen initiatieven bosuitbreiding)
- Gemeente Hoeselt (uitvoering mobiliteitsplan)

Zone 5: omgeving De Brulen

De burchtlocatie ter hoogte van De Brulen is gelegen buiten het macroreliëf, maar is een geschikte vestigingsplaats voor de das. Doordat een gedeelte van de omgeving rond De Brulen en De Ketel afgebakend is als GEN-gebied, is deze zone deels planologisch beschermd. Bovendien heeft de gemeente Hoeselt een terrein van 1,07 ha aangekocht, het Schabos genoemd, dat in het voorjaar van 2006 aangeplant werd als CO₂-bos. Toch zou een uitbreiding en betere verbinding van de (mogelijk) vestigingsplaatsen voor de das het voorkomen van de das in deze zone kunnen versterken (indicatieve afbakening zie figuur 5.4).



Figuur 5.4 Zone 5 omgeving De Brulen.

De graslanden bij 'Ketel' en de boomgaarden ten oosten van De Brulen, vlakbij Sint-Huibrechts-Hern, worden best afgebakend als Natuurverwervingsgebied om de voedselgebieden van de das te verzekeren (indicatieve afbakening zie figuur 5.4). Ook de weilanden en hoogstamboomgaarden ten zuiden van Sint-Huibrechts-Hern bij het Steenbroek verdienen planologische bescherming. Daarnaast zou de gemeente Hoeselt het sluipverkeer in deze zone moeten beperken om de verplaatsingen van de das veilig te stellen.

Betrokken doelgroepen

- LIKONA Dassenwerkgroep (opvolging en overleg toestand das omgeving De Brulen)
- Gemeente Hoeselt (verantwoordelijk opstellen RUP)
- Gemeente Hoeselt (uitvoering mobiliteitsplan)

5.2 Administratieve acties

Om de hierboven opgesomde terreinacties uit te voeren, bestaan verschillende mogelijkheden om een financiële tegemoetkoming te verkrijgen. Een opsomming:

5.2.1 Samenwerkingsovereenkomst (Vlaamse Overheid)

De samenwerkingsovereenkomst is een vrijwillige overeenkomst die de gemeente Hoeselt afsluit met de Vlaamse overheid op vlak van milieu. In ruil voor het uitvoeren van een aantal taken krijgt de gemeente financiële en inhoudelijke ondersteuning van de Vlaamse overheid. Doordat de gemeente Hoeselt ingetekend heeft op de cluster 'Natuurlijke entiteiten', kan ze subsidies aanvragen voor de inrichtingsmaatregelen en andere inspanningen voor het behoud van de das. Binnen deze cluster kunnen namelijk subsidies verkregen worden voor 'acties ter bescherming van soorten'. De gemeente Hoeselt kan in de toekomst in overleg met de LIKONA Dassenwerkgroep en de Hoeseltse Milieu- en Natuurraad (HOLA) deze subsidies aanvragen. Meer info op: www.samenwerkingsovereenkomst.be.

Betrokken doelgroepen

- Gemeente Hoeselt (opstellen en opvolgen subsidiedossier)
- HOLA (advies en ondersteuning)
- LIKONA Dassenwerkgroep (advies en ondersteuning)

5.2.2 Subsidie bebossing van landbouwgronden (Vlaamse Overheid)

Eigenaars van landbouwgronden kunnen van de Vlaamse overheid subsidies ontvangen voor de bebossing van landbouwgronden met loofboomsoorten. Ook de aanplant van een rand met struiken rond een loof- of naaldbos kan gesubsidieerd worden. Op die manier kunnen boseigenaars in Hoeselt hun steentje bijdragen om de habitat voor de das te versterken.

De bestaande subsidieregeling voor het bebossen van landbouwgronden wordt momenteel gewijzigd op Europees en Vlaams niveau. De nieuwe regeling zou van kracht gaan in 2008. Meer info is verkrijgbaar bij het Agentschap voor Natuur en Bos (ANB).

Betrokken doelgroepen

- Eigenaars landbouwgronden (opstellen subsidiedossier en uitvoering bebossing)
- ANB (advies en ondersteuning)
- Gemeente Hoeselt (advies en ondersteuning)
- HOLA (advies en ondersteuning)
- LIKONA Dassenwerkgroep (advies en ondersteuning)

5.2.3 Subsidie voor (her)bebossing (Vlaamse Overheid)

Eigenaars van openbare bossen of privé bosbeheerders kunnen een subsidie aanvragen om een bebossing of herbebossing uit te voeren met inheemse boomsoorten. Zowel de aanplant, de bezaaiing als natuurlijke bosverjonging worden, mits voldaan is aan een aantal voorwaarden, gesubsidieerd. Zo kunnen de Hoeseltse bouseigenaars hun steentje bijdragen om de habitat voor de das te versterken.

Meer info is beschikbaar bij het ANB of op www.bosengroen.be/index_oud.html. Het huidige subsidiereglement en het aanvraagformulier voor de subsidie zit in bijlage op cd-rom.

Betrokken doelgroepen

- Bouseigenaars (opstellen subsidiedossier en uitvoering bebossing)
- ANB (advies en ondersteuning)
- Gemeente Hoeselt (advies en ondersteuning)
- HOLA (advies en ondersteuning)
- LIKONA Dassenwerkgroep (advies en ondersteuning)

5.2.4 Schadevergoedingen

Indien dassen schade berokkenen aan landbouwgewassen, landbouwgronden, vee,... , kunnen de eigenaars hiervoor een financiële vergoeding krijgen. De vergoedingen zijn afhankelijk van de aard van de schade en het financieel nadeel dat eruit voortvloeit, hetgeen wordt vastgesteld aan de hand van een schattingsverslag.

De vaststelling van de schade gebeurt door het ANB (verantwoordelijke natuur- of boswachter), dat een schattingsverslag en een proces verbaal opstelt van de geleden schade. De uitbetaling van de schadevergoeding gebeurt door het Milieu- en Natuurfonds (MINA-fonds).

Betrokken doelgroepen

- Eigenaars met schade aan veldgewassen, landbouwpercelen, ... (aanvraag schadevergoeding)
- Bos- of natuurwachter ANB (vaststelling schade, opstellen schattingsverslag en proces verbaal)
- MINA-fonds (uitbetaling schadevergoeding)

5.2.5 Beheersovereenkomsten (VLM)

Landbouwers kunnen bij de Vlaamse landmaatschappij (VLM) een beheersovereenkomst afsluiten voor de aanplanting en het onderhoud van heggen, houtkanten en perceelsranden. Deze landschapselementen kunnen een meerwaarde voor het leefgebied van de das in Hoeselt betekenen.

Een beheersovereenkomst is een contract waarbij een landbouwer met de Vlaamse overheid vrijwillig afspraken maakt over het natuur- en milieubeheer op zijn landbouwbedrijf. In ruil voor natuurgericht beheer van zijn landbouwgronden ontvangt de landbouwer jaarlijks een vergoeding. Meer info (omschrijving verschillende pakketten, aanvraagformulier,...) is te vinden op: www.ehorizon.be of bij de bedrijfsplanner van het RLH.

Betrokken doelgroepen

- Landbouwers (opstellen subsidiedossier en uitvoering werken)
- Bedrijfsplanner RLH (hulp opstellen subsidiedossier en ondersteuning)
- HOLA (advies en ondersteuning)
- LIKONA Dassenwerkgroep (advies en ondersteuning)

5.2.6 Ondersteuningsovereenkomsten (provincie Limburg)

Om de bestaande dassenburchten zo goed mogelijk te beschermen, kan de provincie Limburg een ondersteuningsovereenkomst afsluiten met de eigenaars/beheerders van percelen waarop een bewoonde hoofd- of bijburcht gelegen is. Door deze overeenkomst te ondertekenen, beloven beide partijen zich in te zetten om de burcht en omgeving te behoeden tegen versterking. De provincie schenkt de eigenaar/beheerder een subsidie, de eigenaar/beheerder beheert zijn perceel volgens in de overeenkomst bepaalde voorwaarden.

Een ondersteuningsovereenkomst kan aangevraagd worden bij het Provinciaal Natuurcentrum (PNC) te Bokrijk. Het aanvraagformulier voor een ondersteuningsovereenkomst en de momenteel geldende ondersteuningsovereenkomst zit in bijlage op cd-rom. Meer info op:

www.limburg.be/subsidiereglementen.

Betrokken doelgroepen

- Eigenaars/beheerders percelen met bewoonde hoofd-/bijburcht (opstellen subsidiedossier en uitvoering werken)
- PNC (advies en ondersteuning)
- Gemeente Hoeselt (advies en ondersteuning)
- HOLA (advies en ondersteuning)
- LIKONA Dassenwerkgroep (advies en ondersteuning)

5.2.7 Subsidiëring van bijzondere projecten ter bescherming van het milieu (provincie Limburg)

Verenigingen die als voornaamste doelstelling het behoud en het beheer van natuurgebieden, de zorg voor het milieu of de educatie omtrent natuurbehoud en milieu hebben, komen in aanmerking voor deze subsidie. Deze verenigingen kunnen o.a. een subsidie aanvragen voor een bijzonder initiatief inzake soortenbescherming of voor een studie i.v.m. milieu- en natuurbescherming of voor een natuurontwikkelingsproject. De subsidie bedraagt maximaal 80 percent van de bewezen projectkosten. Het huidige subsidiereglement en de projectfiche zijn raadpleegbaar in bijlage op cd-rom. Meer info op: www.limburg.be/subsidiereglementen.

Betrokken doelgroepen

- Allerlei Hoeseltse verenigingen (opstellen subsidiedossier en uitvoering werken)
- Gemeente Hoeselt (advies en ondersteuning)
- HOLA (advies en ondersteuning)
- LIKONA Dassenwerkgroep (advies en ondersteuning)

5.2.8 Gemeentelijke subsidie behoud en herstel natuur (gemeente Hoeselt)

Inwoners van Hoeselt kunnen gemeentelijke subsidies aanvragen voor de aanplant en het onderhoud van allerlei KLE: hagen, houtkanten, bomenrijen, hoogstamboomgaarden ... Zo kan elke inwoner van Hoeselt zijn steentje bijdragen om het leefgebied van de das in Hoeselt te verbeteren. Meer info: milieuambtenaar gemeente Hoeselt of bij het Landschapsloket van het RLH.

Betrokken doelgroepen

- Inwoners Hoeselt (aanplant KLE)
- Gemeente Hoeselt (subsidie uitleveren)
- Landschapsloket RLH (advies)

GEMEENTEN ADOPTEREN LIMBURGSE SOORTEN

Actieplan das

HOESELT

6 Communicatie

6 Communicatie

6.1 Provinciale communicatie

Een aantal acties richt zich tot alle Limburgse gemeenten. Deze acties - uitgewerkt door de provincie en de regionale landschappen - worden aan de gemeente aangeboden.

6.1.1 Sensibilisatie en betrokkenheid van de gemeenten

Brief

Aan het College van burgemeester en schepenen en de gemeenteraad wordt een brief met één pin en een folder van Countdown 2010 gestuurd.

Doel

- De geadopteerde soort en het project blijven “leven” bij het beleid.
- Het Schepencollege en de gemeenteraad zien het verband tussen dit project en het Europese Countdown 2010-initiatief. Beide streven naar het behoud van de biodiversiteit.
- Het Schepencollege en de gemeenteraad wordt aangespoord om als gemeente lid te worden van Countdown 2010.

Doelgroep

- College van burgemeester en schepenen.

Concrete uitwerking

- De brief wordt door de Deputatie van de provincie Limburg verstuurd naar de verschillende colleges van burgemeester en schepenen. Elke brief bevat één pin maar geeft het college de mogelijkheid om bij te bestellen.
- Deze actie wordt gekoppeld aan het eindevenement.

6.1.2 Productontwikkeling

Kwartetspel Limburgse soorten

De bedoeling van het spel is om jongere en oudere generaties op een ludieke wijze terug met elkaar in contact te brengen. De Limburgse soorten zijn hiervoor als ‘levend erfgoed’ uitermate geschikt. Heel wat van deze soorten zijn immers sterk gekoppeld aan historische landschappen: de boomleeuwerik en nachtzwaluw aan heide, de geelgors aan kleinschalige akkers en weilanden met houtkanten, de grauwe gors en de veldleeuwerik aan graanakkers rijk aan akkeronkruiden, de zwarte specht aan oude bossen, enz. Oudere mensen kennen deze stilaan verdwijnende landschappen vaak nog erg goed, zij zijn er immers in opgegroeid. Jongere generaties hebben die voeling met dit landschap echter veel minder. Toch is het belangrijk dat jongeren dit stukje geschiedenis uit hun eigen streek meekrijgen.

Op deze manier stimuleren we de trots en het respect van mensen voor onze typische natuur en landschappen, alsook de typisch Limburgse soorten die hieraan gekoppeld zijn. Respect voor deze zaken betekent ook dat de kans dat deze mensen zorg gaan dragen voor dit landschap en de soort vergroot. Via anekdotes, legendes, enz. zullen deze items op een speelse manier aan bod komen in het kwartetspel.

Op deze manier wordt de verbondenheid tussen mensen en natuur enerzijds en verbondenheid tussen mensen onderling anderzijds gestimuleerd. De aanvraag voor de realisatie van het kwartetspel werd ingediend door het RLLK bij de Koning Boudewijnstichting.

6.1.3 Educatie

Doel

- Kinderen en jongeren informeren over en warm maken voor het project. Het belang van de Limburgse soorten en het behoud van biodiversiteit onder hun aandacht brengen.
- Jongeren op termijn inzetten bij het beheer van de soort.

Doelgroep

Kinderen en jongeren

MOS (Milieuzorg Op School)

In het kader van MOS kunnen scholen de adoptiesoort van hun gemeente mee opnemen in hun MOS-thema “natuur op school” (basisonderwijs), “groenvoorziening” (secundair onderwijs) of voor enkele soorten het thema “water”. MOS-scholen werken steeds op drie niveaus: op klasniveau, op schoolniveau, en via een bezoek aan een natuureducatief centrum of een natuurgebied. Voor informatie en ondersteuning op deze drie niveaus kunnen de scholen terecht bij de provinciale MOS-begeleiders. Leermiddelen (voor zowel basis- als secundaire scholen) kunnen steeds ontleend worden in het documentatiecentrum van het Provinciaal Natuurcentrum in Bokrijk.

Daarnaast werkt de provinciale MOS-werkgroep ook samen met de Limburgse hogescholen (passend binnen een MOS-werking).

- Per groep van adoptiesoorten (vogels, vlinders, zoogdieren ...) maakten laatstejaarsstudenten van de XIOS-hogeschool (opleiding voor kleuteronderwijzer en onderwijzer) een educatieve handleiding met een verticale leerlijn (van kleuterniveau tot 6de leerjaar). Hierbij horen heel veel lesideeën (vanuit wereldoriëntatie maar ook andere leergebieden) maar ook enkele concreet uitgewerkte lesjes of excursies.
- Het Provinciaal Natuurcentrum begeleidt bovendien een eindwerk aan de KHLim, rond het behoud van de biodiversiteit. Ook hierin is een verticale leerlijn (van 1ste tot 6de leerjaar) verwerkt met werkbladen en veel lesideeën voor elke graad.

Leerkrachten, ongeacht van welke basisschool in Limburg of welk leerjaar, kunnen dus beschikken over deze publicaties. Ze kunnen een belangrijke aanzet betekenen om aan de slag te kunnen met de gemeentelijke adoptiesoort. Deze publicaties kunnen uitgeleend worden in het documentatiecentrum van het Provinciaal Natuurcentrum in Het Groene Huis in Bokrijk.

Concreet voorbeeld

De bedoeling is dat de school deze activiteiten spreidt over het hele schooljaar. Tijdens een brainstorm wordt een planning opgemaakt waarbij op bepaalde momenten gespreid over (bijna) alle maanden van het schooljaar, alle graden bezig zijn met de adoptiesoort.

Hierna wordt een voorbeeld van hoe een MOS-school kan werken rond de adoptiesoort in haar gemeente gegeven.

- Samen met de MOS-werkgroep maken de directie en de leerkrachten een planning op voor de rest van het schooljaar (oktober)
- Naar aanleiding van een krantenartikel organiseert de leerkracht een klasgesprek over de achteruitgang van de biodiversiteit, leerlingen zoeken info over de soort(en) op in de plaatselijke bibliotheek en op het internet (november)
- Organiseer een inleefmoment voor gans de school: bv. een paar leerlingen die 's morgens als vlinder verkleed over de speelplaats 'fladderen', als salamander over de grond kruipen, als vogel door de lucht zweven, enz.(november-december)
- In de MOS-werkgroep en/of het leerlingenparlement worden mogelijke beschermingsacties besproken, een deskundige van een natuurvereniging wordt uitgenodigd en na enkele vergaderingen komt men tot een actieplan (oktober-februari)
- Tijdens de lessen Nederlands, muzische vorming (tekenen, knutselen, muziek, ...) wordt de creativiteit van de leerlingen aangesproken. Er worden bv. posters gemaakt die in de school worden opgehangen (mei-juni)
- Op de ouderraad wordt besproken hoe leerlingen en hun ouders gestimuleerd kunnen worden om in de eigen tuin maatregelen te nemen voor de adoptiesoort of aanverwante soorten (algemeen vlinders, vogels, amfibieën, ...). Tijdens een welbepaald weekend wordt een telmoment georganiseerd in alle tuinen van de gemeente (april)
- De milieuwergroep organiseert een persconferentie om de geplande actie op school toe te lichten (juni)
- Leerlingen bezoeken een natuureducatief centrum of helpen tijdens een project mee aan beheerswerken (oktober-mei)
- Educatieve publicaties, een cd-rom en posters over de dier- of plantengroep waartoe de adoptiesoort behoort, worden ontleend in het documentatiecentrum van het Provinciaal Natuurcentrum om te gebruiken tijdens de lessen (juni)
- Op het einde van het schooljaar wordt tijdens het schoolfeest gewerkt rond de adoptiesoort met de presentatie van de knutselwerkjes, zelf gemaakte liedjes, gedichten, ...
- Op school wordt een gedeelte van de parking heringericht en omgevormd tot een bloemenweide, een beestenpoel, etc. eventueel met zitbank en buitenklasje (volgend schooljaar)
- De MOS-werkgroep organiseert een evaluatiemoment en publiceert de resultaten in het schoolkrantje (begin volgend schooljaar)
- Ouders en burens worden betrokken bij onderhoud en toezicht van de aangelegde tuin of poel

6.1.4 Soortevenementen

Met een aantal doelgroepen kunnen “soortevenementen” zoals een vlinderweek, een amfibieënweekend, een vogeldag, etc. georganiseerd worden. Deze evenementen kunnen aan andere initiatieven zoals bijvoorbeeld “dag van de aarde” of “dag van de biodiversiteit” gekoppeld worden.

De provincie neemt hier samen met de regionale landschappen het voortouw en informeert de betreffende gemeenten.

6.1.5 Informatieverstrekking

Pers

In bijlage 4 vind je een basistekst die gebruikt kan worden bij het uitwerken van persteksten.

Er verschijnen ook artikels in tijdschriften o.a.

- meer wetenschappelijke artikels: bv. Natuur.Focus
- gepopulariseerde bijdragen: bv. in Libelle
- Europese communicatie : bv. Tijdschrift EU, Countdown 2010
- Limburgse communicatie: bv. Natuur & Milieu

Website

- www.limburg.be/limburgsesoorten
- www.likonaforum.be
- www.rlkm.be
- www.rllk.be
- www.rlh.be

Op de websites vind je algemene informatie over het project, de soorten, aankondigingen van activiteiten ...

6.2 Regionale communicatie

In elk regionaal landschap worden een aantal activiteiten in het kader van het soortenproject georganiseerd, gericht op de gemeenten die deel uitmaken van hun werkingsgebied.

6.2.1 Informatie

Om het project 'Gemeenten Adopteren Limburgse Soorten' meer bekendheid te geven, gebruikt het RLH zijn mediakanalen om de inwoners van Haspengouw en Voeren op de hoogte te brengen:

- regelmatig verschijnt een artikel in de landschapskrant
- in de landschapskrant van september 2006 verscheen een extra bijlage over het soortenproject
- informatie is te vinden op de website: www.rlh.be

6.2.2 Educatie

In het kader van haar NME-opdracht, organiseert het RLH een lessenreeks over de Limburgse soorten. De concrete uitwerking gebeurt later.

6.2.3 Verdere acties

Het soortenproject wordt opgenomen binnen de werking van het regionaal landschap. Er wordt zoveel mogelijk gekoppeld met andere projecten. In communicatie rond deze projecten komt ook het soortenproject aan bod en kan het geïntegreerd worden in allerlei evenementen.

6.3 Gemeentelijke communicatie

6.3.1 Algemene gemeentelijke communicatie

Via verschillende communicatiekanalen kan de gemeente Hoeselt zijn inwoners maar ook bezoekers van de gemeente op de hoogte brengen van hun adoptie van de das. Nadat de adoptie van de das bekend gemaakt is, is het belangrijk informatie over de opvolging van het project te verspreiden.

Mogelijke communicatiekanalen hiervoor zijn

- website van de gemeente: algemene informatie over het project, de gerealiseerde acties en een digitale versie van het actieplan kan op deze site geplaatst worden. Ook geplande acties, recente waarnemingen ... kunnen hier aan bod komen. Deze informatie kan het best onder de huidige rubriek 'Natuur' geplaatst worden
- gemeentelijke communicatie: aan de hoofding van de gemeentelijke communicatie kan een das-logo toegevoegd worden
- de Gemeenteberichten: dit tweemaandelijks informatieblad voor de inwoners van Hoeselt kan van tijd tot tijd specifieke aandacht besteden aan de das in Hoeselt. Ook de opvolging van het project, de uitgevoerde acties,... kunnen hierin aan bod komen
- postkaart: de 2 bestaande postkaarten van Hoeselt kunnen aangevuld worden met een derde dassenpostkaart om de gemeente Hoeselt te promoten. Een foto van de das en zijn leefgebied in Hoeselt met als bijhorende tekst: "D'as Hoeselt!" is bijvoorbeeld een optie

- dassen-bib-hoekje: in de bibliotheek van Hoeselt kan een dassen-hoekje ingericht worden. Zowel kinderen en volwassenen, maar ook verenigingen die een dassenactiviteit willen organiseren, kunnen hier allerlei info (boeken, tijdschriftartikelen, educatiepakket NME, ...) vinden over de das

Betrokken partners

- Gemeente Hoeselt (uitwerking initiatieven)
- Bibliotheek Hoeselt (uitwerken dassen-bib-hoekje)
- Inwoners Diepenbeek
- Bezoekers Diepenbeek

6.3.2 Oprichting Hoeseltse Dassengroep

Binnen de Hoeseltse Milieu- en Natuurraad wordt best een 'Dassengroep' opgericht. Zo ontstaat er naast de HOLA, ook een HODA (Hoeseltse dassengroep) in Hoeselt. Deze werkgroep kan bestaan uit vertegenwoordigers van de gemeente Hoeselt, leden van de HOLA, leden van de LIKONA Dassenwerkgroep, leden van de plaatselijke natuurverenigingen, terreineigenaars met dassenburchten, landbouwers, jagers, ...

De doelstelling van het actieplan is immers eerst en vooral beschermingsmaatregelen te nemen die de huidige Hoeseltse dassengebieden veilig stellen en versterken. Maar aangezien deze gebieden evolueren is een continue opvolging nodig. Zo kunnen burchtverstoring, verkeersknelpunten, problemen met schade aan gewassen, ... plots optreden en is het van belang op dergelijke momenten zo snel mogelijk een oplossing te vinden. De oprichting van een lokale dassengroep is daarom belangrijk. Zij kunnen direct inspelen op nieuwe problemen die zich voordoen in Hoeselt en samen oplossingen vinden. Ook de uitbreidingsmogelijkheden in Hoeselt kunnen zij opvolgen en ondersteunen.

Binnen de gemeente Hoeselt wordt best één contactpersoon aangeduid die de klachten en problemen van de bewoners bundelt en voorlegt op de dassengroep. Deze 'dassenman of -vrouw' moet hét aanspreekpunt en infoloket vormen voor de Hoeselaren i.v.m. problemen, vragen, ... rond de das. Hiervoor is een brede informatiecampagne nodig binnen de gemeente Hoeselt die zowel de 'dassenman- of vrouw' en de dassengroep bekendheid geeft. Alle Hoeselaren moeten immers weten dat ze samen met de dassengroep hun mascotte kunnen helpen.

Betrokken partners

- HOLA (oprichting Hoeseltse dassengroep)
- Vertegenwoordigers gemeente Hoeselt, LIKONA Dassenwerkgroep, plaatselijke natuurverenigingen, terreineigenaars met dassenburchten, landbouwers, jagers, ... (leden dassengroep)
- Gemeente Hoeselt (organiseren infocampagne rond dassengroep)
- Inwoners Hoeselt (klachten, knelpunten, vragen, ... melden)

6.3.3 Dassensensibilisatie

Sensibilisatieacties volgens het 'hart-hoofd-hand-principe' (zie 1.8.3) zijn nodig om een voldoende groot draagvlak voor de das in Hoeselt te creëren. Dit draagvlak is belangrijk om nu en in de toekomst zorg te dragen voor de Hoeseltse dassen en om het behoud van de biodiversiteit in Hoeselt te promoten. Zorg dragen voor de das is immers zorg dragen voor het typische landschap in Hoeselt.

Door een infolder rond de das op te stellen die huis aan huis wordt afgeleverd in Hoeselt, kunnen de inwoners correct geïnformeerd worden over de dassen. De recente vondsten van gifballen en stroppen voor de das in Hoeselt en omgeving duiden erop dat er nog steeds mensen zijn die de das als een vijand zien. Ook in de Hoeseltse scholen moet er specifieke aandacht besteed worden aan de das (vb. MOS-bundels 6.1.3).

Ook het locatietheaterproject 'Das Bob' van de theatergroep de Zeepcompagnie is een mooie gelegenheid om de das en zijn gewoonten te leren kennen. Tijdens de voorstelling nodigt de das Bob iedereen vanaf 6 jaar uit in zijn burcht om hen te informeren over zijn allernieuwste burchtuitbreidingswerkzaamheden. Door dit theaterproject naar Hoeselt te brengen, kunnen alle inwoners op een aangename manier kennis maken met de das Bob en zijn leven.

Daarnaast kunnen infoavonden georganiseerd worden voor verschillende doelgroepen (landbouwers, natuurverenigingen, jagers, boseigenaars, ...) waarin de ecologie en bedreigingen van de das, de toestand van de das in Hoeselt, mogelijke terreinacties in Hoeselt, financiële tegemoetkomingen, ... uitgebreid besproken worden.

Betrokken partners

- Gemeente Hoeselt (organiseren sensibilisatieacties in gemeente: huis-aan-huis folder, infoavonden, Das Bob)
- Hoeseltse scholen (organiseren sensibilisatieacties op school)
- Theatergroep de Zeepcompagnie (voorstelling Das Bob)
- HOLA en Hoeseltse Dassengroep (ondersteuning sensibilisatieacties)
- LIKONA Dassenwerkgroep (ondersteuning sensibilisatieacties)
- Inwoners Hoeselt (bewustmaking)
- Hoeseltse schoolgaande jeugd (bewustmaking)

6.3.4 Das meenemen in allerhande gemeentelijke activiteiten

Om de adoptie van de das in Hoeselt levend te houden, kan hij gekoppeld worden aan allerlei activiteiten die de gemeente organiseert. Daarnaast kunnen Hoeseltse verenigingen tijdens hun activiteiten aandacht besteden aan de das.

Enkele voorstellen

- de Haspengouwweek, waarbij het Haspengouwse landschap via wandel- en fietsactiviteiten verkend kan worden en de Haspengouwse streekproducten centraal staan, vormt het ideale moment om ook de das aan bod te laten komen. Door op bepaalde plaatsen in Hoeselt uitleg te geven over de das en zijn leefgebied, kunnen de deelnemers kennis maken met deze Haspengouwse bewoner

- tijdens de jaarlijkse Kluisfeesten te Vrijhern (15/08) kan informatie gegeven worden over de das en zijn leefgebied in Hoeselt. De gemeente, de LIKONA Dassenwerkgroep, Natuurpunt en het RLH kunnen hierbij samenwerken. De omgeving van de kluis vormt namelijk het ideale leefgebied voor de das in Hoeselt
- tijdens de zomervakantie organiseert de jeugddienst speelpleinwerking. Tijdens één van deze activiteiten kan de das aan bod komen. Ideeën hiervoor zijn o.a. te vinden in het Dassenspel van het regionaal landschap Noord-Hageland. Ook het educatief pakket rond de Europese das van de cel NME (Vlaamse Milieuadministratie, departement Leefmilieu, Natuur en Energie) bevat speelse info over de das
- het Hoeseltse Jeugdhuis X kan bijvoorbeeld een Dassenbal organiseren waarbij iedere bezoeker een stropdas moet dragen en degene met de meest originele stropdas een beloning ontvangt
- de Dienst Toerisme van Hoeselt kan de das in de toekomst mee opnemen in allerlei activiteiten. De das heeft immers een echte mascottefunctie voor het landschap van Hoeselt. Voorbeeldacties zijn: op de toeristische dienst info over de das in Hoeselt te leggen, in de huidige leefgebieden van de das infopanelen te plaatsen met de tekst ‘Hier leeft de das’, langs bestaande wandel- en fietsroutes specifieke info over de das geven, ...
- tijdens een jaarlijkse open milieuraad kan de HOLA geïnteresseerden informeren over de stand van zaken rond de dassenadoptie
- ...

Betrokken partners

- Gemeentediensten van Hoeselt zoals jeugddienst, toeristische dienst, milieudienst, ... (organisatie activiteiten)
- Elke Hoeseltse vereniging (organisatie activiteiten)
- HOLA (organisatie activiteiten)
- Inwoners en bezoekers Hoeselt (deelnemers activiteiten)

6.3.5 Dassenbeheersdag

De gemeente Hoeselt kan in samenwerking met de plaatselijke natuurverenigingen das-beheersdagen organiseren. De talrijke jeugdverenigingen in Hoeselt kunnen tijdens deze beheersdag allerlei beheerswerken uitvoeren om het leefgebied van de das in Hoeselt te verbeteren. Deze beheersdag kan jaarlijks of tweejaarlijks herhaald worden.

Betrokken partners

- Hoeseltse jeugdverenigingen (uitvoeren beheerswerken)
- gemeente Hoeselt (organisatie en ondersteuning beheersdag)
- Hoeseltse natuurverenigingen (advies en ondersteuning beheerswerken)
- HOLA (ondersteuning beheersdag)
- Hoeseltse Dassengroep (ondersteuning beheersdag)

Actieplan das

HOESELT

7 Monitoring en beheersevaluatie

7 Monitoring en beheersevaluatie

In 2010 willen we weten welke inspanningen er in Hoeselt voor de das geleverd werden. We willen ook weten of die inspanningen een invloed hebben gehad. Hoe is het gesteld met het leefgebied van de das? Zijn er populaties bijgekomen of gaat de soort er op achteruit? Hoe we die vragen beantwoorden wordt in dit hoofdstuk beschreven. Het mag echter niet bij een eenmalige evaluatie blijven. Monitoren van soorten is de eerste stap naar een gedegen natuurbeleid.

7.1 Inventariseren van de inspanningen

- Het registreren van gemeentelijke acties is een gemeentelijke taak. We vragen de gemeente dan ook een logboek en een persmap bij te houden.
- In het logboek wordt een korte beschrijving van de actie, de datum waarop de actie plaatsvond en - indien relevant - het aantal deelnemers dat aan de actie deelnam genoteerd. Indien mogelijk wordt eveneens genoteerd welke doelgroepen aan de actie deelnamen. In het logboek worden ook een aantal eenvoudig te meten indicatoren genoteerd die informatie geven over de interesse van de inwoners (= sociale draagvlak). We geven enkele voorbeelden.
 - Tonen de inwoners interesse voor het adoptieproject, wordt er informatie over het adoptieproject bij de gemeente gevraagd of worden er eerder bezwaren over het adoptieproject en bijhorende acties gemeld.
 - Krijgt de gemeente rechtstreekse positieve commentaar van de burger. Indien dit zo is, is dit ook een teken van draagvlak.
 - Indien een informatiebrochure of folder wordt aangeboden over de adoptiesoort kan ook opgevolgd worden hoeveel brochures er worden aangevraagd door de inwoners.
- Krantenartikels, artikels in het gemeentelijke of provinciale tijdschrift, informatie op websites of informatie in folders worden verzameld in een persmap.

De informatie in het logboek en de persmap gecombineerd met informatie over het gemeentelijke budget, het aantal ingediende projecten in het kader van de samenwerkingsovereenkomst, de bestuurlijke aandacht die het project krijgt (vb. agendering, studiedagen/vergaderingen bijgewoond/georganiseerd, etc.) zijn een goede graadmeter voor het draagvlak in de gemeente.

We vragen elke gemeente een vragenlijst in te vullen (bijlage "gemeentelijke vragenlijst" op cd-rom) en die jaarlijks naar het PNC op te sturen waar ze verwerkt zal worden.

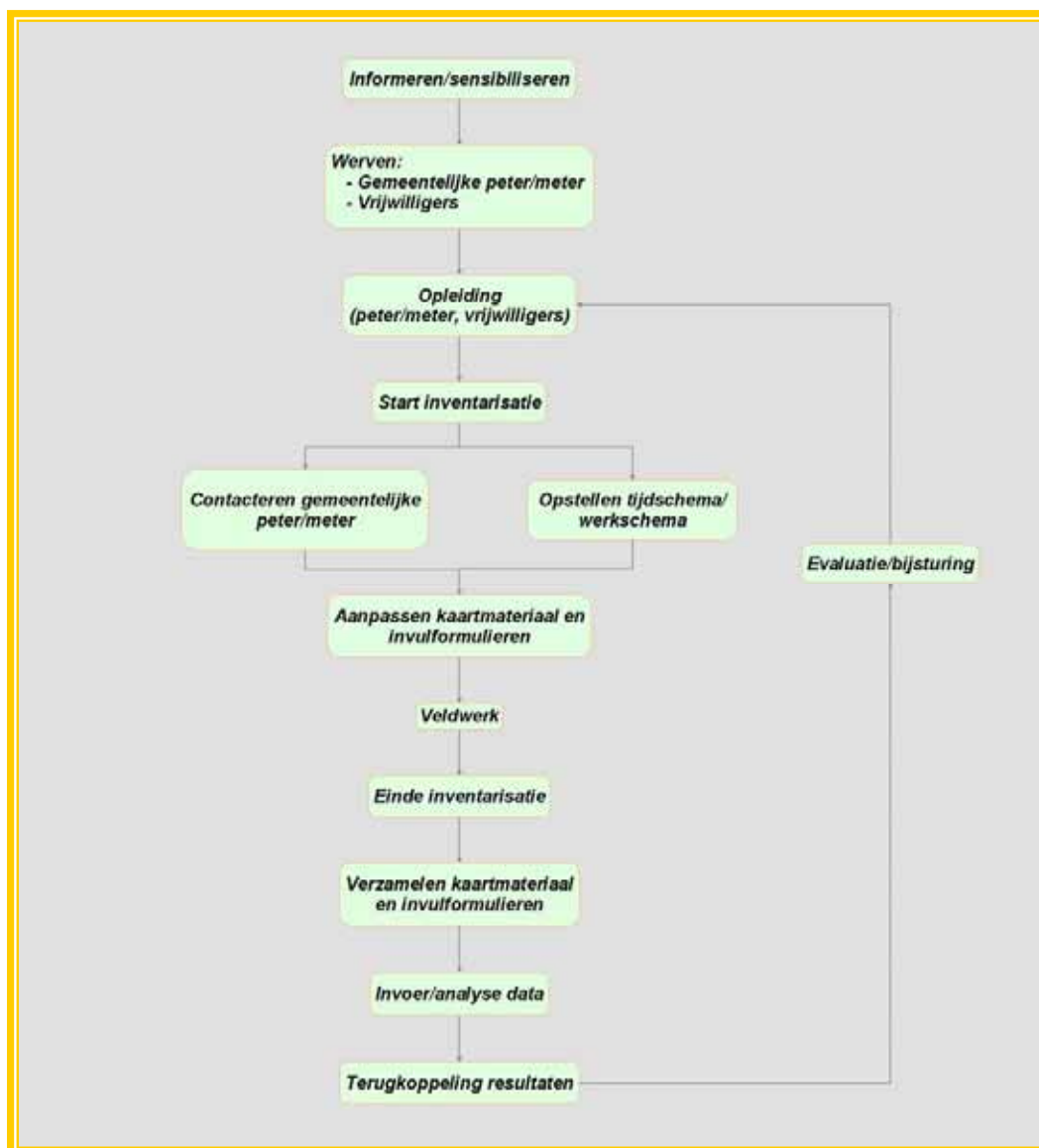
7.2 Monitoring van de soort

De verspreiding van de das in Limburg wordt opgevolgd door de LIKONA Dassenwerkgroep. Wil je helpen met het inventariseren van de das in Limburg, neem dan contact op met deze LIKONA werkgroep (zie bijlage 3).

7.3 Taakverdeling

Hoewel de das in Limburg door de dassenwerkgroep geïnventariseerd wordt, kunnen ook andere organisaties en groepen zijdelings bij dit gebeuren betrokken worden. In figuur 7.1 geven we een schematisch overzicht van de verschillende stappen.

We onderscheiden drie fasen. De voorbereiding, de eigenlijke inventarisatie en de verwerking nadien.



Figuur 7.1 Overzicht van de verschillende stappen die bij de organisatie van een inventarisatie moeten doorlopen worden.

7.3.1 Voorbereiding

Informereren/sensibiliseren

Een werkgroep kan enkel draaiende gehouden worden als nieuwe vrijwilligers gerecrueteerd kunnen worden. De gemeente kan hier een rol spelen door het verspreiden van informatie. Welke soort werd er geadopteerd? Welke initiatieven zijn er gepland (opleidingen, uitstappen, inventarisaties)? Waar en wanneer vinden die activiteiten plaats? Hoe kunnen geïnteresseerden zelf hun steentje bijdragen? Al deze informatie moet op de een of andere manier aan mogelijke vrijwilligers doorgegeven worden.

Zowel de gemeente, het regionale landschap als de provincie gebruiken hiervoor hun informatiekkanalen. Meer details zijn te vinden in hoofdstuk 6. Vooral de gemeente heeft hier een belangrijke taak naar haar inwoners toe.

Opleiden

Soorten en leefgebieden inventariseren is niet altijd even eenvoudig. Daarom voorziet de Dassenwerkgroep van LIKONA opleidingen.

De gemeente ondersteunt deze opleidingen. Zij voorziet bijvoorbeeld vergaderruimte, organiseert de nodige postverzendingen, plaatst de aankondiging op de website en in het gemeentelijke infoblad of stelt haar kopieermachine en/of printers ter beschikking.

7.3.2 De eigenlijke inventarisatie

Opstart inventarisatie

De LIKONA Dassenwerkgroep beschikt over kaarten waarop de locaties van alle gekende dassenburchten zijn aangeduid.

Bij de start van elk nieuw seizoen spreken zij de vrijwilligers aan en bezorgen hem/haar het nodige materiaal.

Inventarisatie

De LIKONA Dassenwerkgroep controleert jaarlijks in het voor- en najaar of de gekende burchten al dan niet bezet zijn. Hierbij maken ze onderscheid tussen hoofdburchten en bijburchten. Ze kijken eveneens of er nieuwe burchten bijgekomen zijn.

Verzamelen data

De gegevens worden door de vrijwilligers verzameld. Elke vrijwilliger zorgt ervoor dat de bijgeleverde kaarten en invulformulieren volledig ingevuld worden. Op het einde van het seizoen zorgt de LIKONA Dassenwerkgroep ervoor dat alle informatie aan de LIKONA-coördinator bezorgd worden.

7.3.3 Naverwerking

Dataopslag en dataverwerking

Dit is specialistenwerk. Op het PNC worden de nodige databanken ontwikkeld waarin de gegevens opgeslagen kunnen worden. De data worden in deze databanken ingevoerd. Na een aantal jaren kan op basis van deze gegevens de trend van de geadopteerde soort worden bepaald. Deze trends geven dan aan in hoeverre de gestelde doelen bereikt werden en hoe effectief het gevoerde beheer was.

Terugkoppeling resultaten

Eens verwerkt moeten de resultaten teruggekoppeld worden naar de gemeenten en vrijwilligers. De dassenwerkgroep bekijkt samen met het regionaal landschap hoe dit best georganiseerd kan worden (vb. lokale presentaties, presentaties op de LIKONA - studiedag, presentaties op Vlaamse studiedagen, presentatie op jaarlijkse terugkomdag). De gemeente kan hier logistieke steun geven en meehelpen bij het uitwerken van deze presentaties.

GEMEENTEN ADOPTEREN LIMBURGSE SOORTEN

Actieplan das

HOESELT

8 Verdere acties

8 Verdere acties

8.1 Noordelijke uitbreidingsmogelijkheden stimuleren

Bosverbindingen- en uitbreidingen ten oosten van Rommershoven tussen Goos en Overbos zijn noodzakelijk om de uitbreiding van de das in deze omgeving te stimuleren. Om voldoende voedselgebieden in deze zone te voorzien, worden de weilanden bij Overbos best afgebakend als Natuurverwervingsgebied in het RUP Hoeselt.

Daarnaast is het behoud van een onbebouwde zone langs de Goosstraat essentieel om de foerageerbewegingen van de das in deze zone mogelijk te maken. Ook ter hoogte van het Overbos is het behoud van onbebouwde zones nodig om de uitbreidingsmogelijkheden van de das te ondersteunen.

GEMEENTEN ADOPTEREN LIMBURGSE SOORTEN

Actieplan das

HOESELT

LITERATUURLIJST

Literatuurlijst

Brouwers, E., 1995. De Das 'Een witte raaf'. AMINAL, cel MNE&I, Brussel, 28 pp.

Clarke, G.P., P.C.L. White, S. Harris, 1998. Effect of roads on badger *Meles meles* populations in south-west England. *Biological Conservation* 86 (1998): 117-124.

Colazzo, S. & D. Bauwens, 2003. Aanwijzen van prioritaire soorten voor het natuurbeleid in de provincie Limburg. Verslag van het Instituut voor Natuurbehoud 2003.5, Brussel, 195 pp.

Criel, B., 1992. Soortbeschermingsplan voor de das in zuidelijk Limburg. Jaarboek LIKONA 1992: 63-71.

da Silva, J., R. Woodroffe, D.W. Macdonald, 1993. Habitat, food availability and group territoriality in the European badger, *Meles meles*. *Oecologia* (1993) 95: 558-564.

De Bruyn, L., A. Anselin, D. Bauwens, S. Colazzo, D. Maes, G. Vermeersch & E. Kuijken, 2003. The Status of Biodiversity in Flanders, 10 years after Rio. *Bulletin of the Royal Belgian Institute of Natural Sciences, Biology* 73: 37-47.

Dirkmaat, J.J., 1988. De Das in Nederland. Vereniging Das & Boom, Stuberger, 125 pp.

Dupae, E., 1999. Advies van de dassenwerkgroep over de Startnota van het Structuurplan Hoeselt (februari 1999). Dassenwerkgroep LIKONA, Hasselt, 8 pp.

Econnection, 1993. Beheer van dassenburchten in de provincie Limburg. Maarkedal, 71 pp.

Evens, L., 1996. Beschermingsplan van de dassenpopulatie in Vechmaal. KHL, Departement lerarenopleiding Campus KIPSHO, Hasselt, 93 pp.

Feore, S., W.I. Montgomery, 1999. Habitat effect on the spatial ecology of the European badger (*Meles meles*). *Journal Zool., Lond.* (1999) 247: 537-549.

Lemmens, T., 2007. Draagvlak voor soortbescherming bij de Limburgse gemeenten. Invloed van het project "Gemeenten adopteren Limburgse soorten". Thesis van de Wageningen Universiteit, Forest and Nature Conservation Policy Group, 104 pp.

LIKONA Dassenwerkgroep, 2007. Burchtlocaties en verkeersslachtoffers in Hoeselt. LIKONA Dassenwerkgroep, Bokrijk, 1 pp.

Ministerie van de Vlaamse Gemeenschap, 2000. Opnieuw dassen in Brabant. Ministerie van de Vlaamse Gemeenschap, AMINAL, afdeling Natuur, Brussel, 20 pp.

Palphramand, K.L., G. Newton-Cross, P.C.L. White, 2007. Spatial organization and behaviour of badgers (*Meles meles*) in a moderate-density population. *Behav. Ecol. Sociobiol.* (2007) 61: 401-413.

Peeters, M., J.L. Van Goethem, A. Franklin, M. Schlessen & H. De Koeijer, 2004. Biodiversiteit in België. Een overzicht. Koninklijk Belgisch Instituut voor Natuurwetenschappen, Brussels, 20 pp.

Scheppers, T., 2003. Habitatselectie voor burchtlocaties bij de Europese Das (*meles meles*) in Haspengouw en Voeren. KUL, faculteit wetenschappen, departement Biologie, laboratorium voor aquatische ecologie, Leuven, 93 pp.

Technum N.V., 2004. Gemeentelijk Ruimtelijk Structuurplan Hoeselt, ontwerp 11 oktober 2004, tekstenbundel. TECHNUM N.V., afdeling Ruimtelijke Planning, Hasselt, 213 pp.

Walewijns, M., 2001. De Das in Limburg. Verspreiding en uitbreidingsmogelijkheden. KHL, voortgezette opleiding Milieukunde, Hasselt, 99 pp.

Internetreferenties

Europese verdragen: overzicht: <http://europa.eu/scadplus/leg/en/s15006.htm>

Verdrag van Bonn: <http://europa.eu/scadplus/leg/en/lvb/l28051.htm>

Verdrag van Bern: <http://europa.eu/scadplus/leg/en/lvb/l28050.htm>

Vogelrichtlijn: <http://eur-lex.europa.eu/LexUriServ/LexUriServ.do?uri=CELEX:31979L0409:NL:HTML>

Habitatrichtlijn: <http://eur-lex.europa.eu/LexUriServ/LexUriServ.do?uri=CELEX:31992L0043:NL:HTML>

Natura2000: <http://europa.eu/scadplus/leg/en/lvb/l28076.htm>

6^{de} milieu actieprogramma van de Europese Gemeenschap:

<http://europa.eu/scadplus/leg/nl/lvb/l28176.htm>

GEMEENTEN ADOPTEREN LIMBURGSE SOORTEN

Actieplan das

HOESELT

BIJLAGEN

Bijlagen

Bijlage 1: gemeentelijke soortentabel van de gemeente Hoeselt

In de eerste rij worden de Limburgse soorten die in de gemeente voorkomen vermeld. In de linkerkolom worden de criteria opgesomd en in de kolom daarnaast de maximum score die de soort voor dat criterium kan behalen. Onderaan staan de totale scores per soort. De das haalde de hoogste score (40 punten).

| Hoeselt | | | elkelmuus | das | kerkuil | wielewaal | katedoorn |
|---|--------------------------------------|-------|-----------|-----------|-----------|-----------|-----------|
| Aantal Limburgse soorten: 9 | | | | | | | |
| | Klasse | Score | | | | | |
| Rol van de gemeente | | | | | | | |
| Beschermingsmaatregelen voor de soort kunnen in het gemeentelijk beleid gekaderd worden. | Er werden al initiatieven genomen | 10 | 0 | 10 | 0 | 0 | 0 |
| | Er zijn initiatieven gepland | 5 | 0 | 0 | 0 | 0 | 0 |
| Risicofactoren | | | | | | | |
| De soort is erg gevoelig voor menselijke verstoring. | | -5 | 0 | 0 | 0 | 0 | 0 |
| De kans dat de soort op korte termijn verdwijnt is groot (kleine populatie, geïsoleerde populatie, lage dispersie-capaciteit soort, oncontroleerbare externe factoren..). | | -5 | 0 | 0 | 0 | 0 | 0 |
| Voordelen van de soort | | | | | | | |
| # gemeenten waarin de soort voorkomt. | 1 | 20 | 0 | 0 | 0 | 0 | 0 |
| | 2 - 5 | 10 | 0 | 0 | 0 | 0 | 0 |
| | 6-10 | 5 | 0 | 5 | 0 | 0 | 0 |
| # prioritaire soorten in de gemeente (score > 0). | 1 - 10 | 5 | 5 | 5 | 5 | 5 | 5 |
| Indicator soort, tzt. maatregelen getroffen voor deze soort komen ook andere (prioritaire Limburgse) soorten ten goede. | | 5 | 5 | 5 | 5 | 0 | 5 |
| Aaibare soort waarmee de gemeente zich kan identificeren (vermarktbaar). | Door de gemeente geprefereerde soort | 10 | 0 | 0 | 10 | 0 | 0 |
| | Voor de gemeente aanvaardbare soort | 5 | 0 | 5 | 0 | 5 | 0 |
| | Weinig interesse | 0 | 0 | 0 | 0 | 0 | 0 |
| Draagvlak | | | | | | | |
| Bij het beheer van de soort kunnen meerdere doelgroepen betrokken worden. | >2 doelgroepen | 10 | 0 | 10 | 10 | 0 | 0 |
| | 2 doelgroepen | 5 | 5 | 0 | 0 | 5 | 5 |
| SCORE | | | 15 | 40 | 30 | 15 | 15 |

Overige soorten: geelgors, wespandief, dicht havikskruid, gevlekte orchis.

Bijlage 2: overzicht van de soorten die in de verschillende Limburgse gemeenten geadopteerd werden

| Gemeente | Soort | Engelse naam | Wetenschappelijke naam |
|----------------------|-------------------------|--------------------------|--|
| Alken | ijsvogel | common kingfisher | <i>Alcedo atthis</i> |
| As | jeneverbes | common juniper | <i>Juniperus communis</i> |
| Beringen | watersnip | common snipe | <i>Gallinago gallinago</i> |
| Bilzen | dwergblauwtje | small blue | <i>Cupido minimus</i> |
| Bocholt | geelgors | yellowhammer | <i>Emberiza citrinella</i> |
| Borgloon | gulden sleutelbloem | cowslip | <i>Primula veris</i> |
| Bree | grauwe klauwier | red-backed shrike | <i>Lanius collurio</i> |
| Diepenbeek | boomkikker | common tree frog | <i>Hyla arborea</i> |
| Dilsen-Stokkem | zadelsprinkhaan | bushcricket | <i>Ephippiger ephippiger</i> |
| Genk | rugstreepad | natterjack toad | <i>Bufo calamita</i> <i>Epidalea calamita</i> |
| Gingelom | knautiabij | solitary mining bee | <i>Andrena hattorfiana</i> |
| Halen | gewone eikvaren | common polypody | <i>Polypodium vulgare</i> |
| Ham | variabele waterjuffer | variable damselfly | <i>Coenagrion pulchellum</i> |
| Hamont-Achel | heivlinder | grayling | <i>Hipparchia semele</i> |
| Hasselt | gierzwaluw | common swift | <i>Apus apus</i> |
| Hechtel-Eksel | nachtzwaluw | nightjar | <i>Caprimulgus europaeus</i> |
| Heers | ingekorven vleermuis | geoffroy's bat | <i>Myotis emarginatus</i> |
| Herk-de-Stad | grote modderkruiper | weatherfish | <i>Misgurnus fossilis</i> |
| Herstappe | kattendoorn | spiny restharrow | <i>Ononis spinosa</i> |
| Heusden-Zolder | kleine ijsvogelvlinder | white admiral | <i>Limenitis camilla</i> |
| Hoeselt | das | badger | <i>Meles meles</i> |
| Houthalen-Helchteren | wekkertje | common green grasshopper | <i>Omocestus viridulus</i> |
| Kinrooi | grote weerschijnvlinder | purple emperor | <i>Apatura iris</i> |
| Kortesseem | eikelmuis | garden dormouse | <i>Eliomys quercinus</i> |
| Lanaken | klaverblauwtje | mazarine blue | <i>Polyommatus semiargus</i> |
| Leopoldsburg | zwarte specht | black woodpecker | <i>Dryocopus martius</i> |
| Lommel | boomleeuwerik | woodlark | <i>Lulula arborea</i> |
| Lummen | huiszwaluw | house martin | <i>Delichon urbica</i> |
| Maaseik | bosbeekjuffer | beautiful demoiselle | <i>Calopteryx virgo</i> |
| Maasmechelen | roodborsttapuit | stonechat | <i>Saxicola torquata</i> |
| Meeuwen-Gruitrode | boskrekkel | wood cricket | <i>Nemobius sylvestris</i> |
| Neerpelt | wulp | curlew | <i>Numenius arquata</i> |
| Nieuwerkerken | kerkuil | barn owl | <i>Tyto alba</i> |
| Opglabbeek | vinpootsalamander | palmate newt | <i>Lissotriton helveticus</i> |
| Overpelt | groentje | green hairstreak | <i>Callophrys rubi</i> |
| Peer | knoflookpad | common spadefoot toad | <i>Pelobates fuscus</i> |
| Riemst | grauwe gors | corn bunting | <i>Emberiza calandra</i> |
| Sint-Truiden | veldleeuwerik | eurasian skylark | <i>Alauda arvensis</i> |
| Tessenderlo | gekraagde roodstaart | common redstart | <i>Phoenicurus phoenicurus</i> |
| Tongeren | steenuil | little owl | <i>Athene noctua</i> |
| Voeren | hazelmuis | common dormouse | <i>Muscardinus avellanarius</i> |
| Wellen | kamsalamander | warty newt, crested newt | <i>Triturus cristatus</i> |
| Zonhoven | roerdomp | great bittern | <i>Botaurus stellaris</i> |
| Zutendaal | veldparelmoervlinder | glanville fritillary | <i>Melitaea cinxia</i> |

Bijlage 3: lijst met contactpersonen

Regionaal Landschap Haspengouw en Voeren

Vorststraat 2, 3500 Hasselt
tel.: 011 31 38 98
e-mail: info@rlh.be
website: www.rlh.be

Inge Nevelsteen
Promotor GALS-project
e-mail: inge.nevelstee@rlh.be

Joke Rymen
Promotor GALS-project
e-mail: joke.rymen@rlh.be

Martin Merken
Landschapsanimator
e-mail: martin.merken@rlh.be

Tine Rijvers
Landschapsloket
e-mail: tine.rijvers@rlh.be

Martijn Erkens
Bedrijfsplanner VLM voor RLH
Koningin Astridlaan 10, 3500 Hasselt
tel.: 011 29 87 55

Gemeente Hoeselt

Dorpstraat 17, 3730 Hoeselt
tel.: 089 51 03 10
e-mail: secretariaat@hoeselt.be
website: www.hoeselt.be

LIKONA Dassenwerkgroep

Provinciaal Natuurcentrum
Domein Bokrijk, 3600 Genk
tel.: 011 26 54 50
e-mail: pnc@limburg.be

sectorverantwoordelijke Hoeselt
Daniel Bogaerts
Leeuwerstraat 19, 3723 Kortesseme
e-mail: danielb@skynet.be

beheerders Wijngaardbos

Natuurpunt Beheer v.z.w.
Coxiestraat 11, 2800 Mechelen
tel.: 015 29 72 20
e-mail: info@natuurpunt.be

Orchis v.z.w.

Sint-Gertudisplein 1, 3740 Beverst-Bilzen
tel.: 089 50 10 19
e-mail: info@orchisvzw.be

Agentschap voor Natuur en Bos

Bebossing landbouwgronden
tel: 02 553 81 21
e-mail: inge.serbruyns@lne.vlaanderen.be

Subsidie (her)bebossing
tel.: 02 553 14 88
e-mail: tom.neels@lne.vlaanderen.be

Schadevergoedingen (bos- of natuurwachter)
tel.: 011 26.44.90
website: www.bosengroen.be

Provinciaal Natuurcentrum

Het Groene Huis
Domein Bokrijk, 3600 Genk
tel.: 011 26 54 50
e-mail: pnc@limburg.be

Peter Baert
Projectcoördinator GALS-project
tel.: 011 26 54 88
e-mail: pbaert@limburg.be

Luc Crevecoeur
LIKONA-coördinator
tel.: 011 26 54 62
e-mail: lcrevecoeur@limburg.be

Johan Lambrix
MOS-coördinator
tel.: 011 26 54 59
e-mail: jlambrix@limburg.be

Regionaal Landschap Lage Kempen

Grote Baan 176, 3530 Houthalen-Helchteren

tel.: 011 78 52 59

e-mail: info@rllk.be

website: www.rllk.be

Regionaal Landschap Kempen en Maasland

Winterslagstraat 87, 3600 Genk

tel.: 089 32 28 10

e-mail: info@rlkm.be

website: www.rlkm.be

Bijlage 4: basistekst communicatie

Limburgse soorten ... een voorbeeldproject voor natuur in Europa!

Limburg is het meest bekend om haar "groene" imago. Niet onterecht. Meer dan veertig procent van de Vlaamse natuur komt immers nog in Limburg voor. Wat velen niet weten is dat heel wat zeldzame en bedreigde plant- en diersoorten dit groene Limburg als hun thuishaven kozen ... hopen om van hieruit te kunnen groeien.

De Limburgse situatie is heel erg vergelijkbaar met wat er op wereldvlak gebeurt: steeds meer plant- en diersoorten hebben een steeds kleinere oppervlakte om te leven. Nochtans levert deze biodiversiteit (geheel van planten en dieren en hun leefgebieden) al miljoenen jaren de mensen heel wat op: gezond voedsel, drinkbaar water, veilige thuishaven, bestrijding van ziektes, enz. Vandaar dat de Europese regeringsleiders het initiatief namen om de achteruitgang van de biodiversiteit te stoppen: het project kreeg de naam "Countdown 2010" en beoogt de achteruitgang van de biodiversiteit tegen te gaan tegen 2010. Iedereen wordt gevraagd om hieraan mee te werken... Hiervoor moet je in Limburg zijn natuurlijk! Al heel wat jaren wordt er pionierswerk geleverd door mensen met een hart voor natuur en nu is dat niet anders!

Om deze zeldzame en bedreigde soorten nieuwe kansen te geven nam het provinciebestuur van Limburg in samenwerking met de Limburgse regionale landschappen het initiatief om te starten met een uniek voorbeeldproject voor Europa: het project "Limburgse soorten".

Eén van de doelstellingen van het project Limburgse soorten is dat gemeentebesturen een zeldzame of bedreigde Limburgse soort "adopter" om er zorg voor te dragen, ... een soort van foster-parents-plan voor onze planten en dieren, zeg maar.

Het project Limburgse soorten wordt gefinancierd door de provincie Limburg met steun van Europa (Europees Fonds voor Regionale Ontwikkeling, EFRO). 5 mensen zetten de komende jaren hun beste beentje voor om dit project samen met alle partners tot een succes te brengen.

En de resultaten blijven niet uit: "alle vierenvestig Limburgse gemeenten" adopteerden reeds een Limburgse soort! Soorten zoals bv. de boomkikker, de modderkruiper, de nachtzwaluw, de das, enz. mogen allen stilletjes hopen op een betere toekomst. Dit is echt een opsteker!

Volgende stap is samen met de gemeentebesturen voor al deze soorten een actieplan op te stellen en samen met alle organisaties en mensen met een hart voor natuur stappen te zetten voor een aangename leefomgeving en een duurzame toekomst voor ons en de komende generaties!

Limburgse soorten, een voorbeeld voor Europa!

GEMEENTEN ADOPTEREN LIMBURGSE SOORTEN

Een initiatief van de provincie Limburg en de Limburgse regionale landschappen.

Project met de financiële steun van het Europese Fonds voor Regionale Ontwikkeling. Doelstelling-2-programma Limburg 2000-2006 (projectnummer: 2.2.11/D2/1056)

PROJECTBUREAU

Joke Rymen (promotor), Els Peusens (promotor), Joep Foumeau (promotor), Esengul Gölpek (administratieve medewerkster), Peter Baert (coördinator).

DAGELIJKS BESTUUR

Frank Smeets (gedeputeerde), Frank Vranken (kabinetsmedewerker), Johan Van den Broek (directeur MINA), Jan Stevens (diensthoofd PNC), Marcel Kerff (directeur Regionaal Landschap Haspengouw & Voeren), Ilse Ideler (directeur Regionaal Landschap Lage Kempen), Ignace Schops (directeur Regionaal Landschap Kempen & Maasland), Luc Crèvecoeur (coördinator LIKONA), Niki Saenen (deskundige MINA), Peter Baert (coördinator GALS-project).

STUURGROEP

Raad van bestuur Regionaal Landschap Haspengouw & Voeren, Raad van bestuur Regionaal Landschap Lage Kempen, Raad van bestuur Regionaal Landschap Kempen & Maasland. Dagelijks bestuur GALS-project.

BEGELEIDINGSCOMITÉ

Het dagelijks bestuur GALS-project, Tom Artois (Universiteit Hasselt), Dirk Bauwens (INBO), Geert Beckers (Agentschap voor Natuur en Bos), Bert Berten (INBO + plantenwerkgroep, LIKONA), David Beyen (Limburgs Landschap vzw.), Peter Engelen (voorzitter herpetologische werkgroep LIKONA), Jos Eykens (voorzitter vissenwerkgroep LIKONA), Jan Gabriëls (voorzitter vogelwerkgroep LIKONA), Dries Gorissen (Agentschap voor Natuur en Bos), Thomas Lemmens (Wageningen Universiteit), Benny Mathijs (Agentschap voor Natuur en Bos), Roger Nijssen (dassenwerkgroep LIKONA), Paula Ulenaers (Vlaamse Landmaatschappij), Tom Verschraegen (Agentschap voor Natuur en Bos), Nico Verwimp (Agentschap voor Natuur en Bos).



COLOFON

De deputatie van de Provincieraad van Limburg:
Steve Stevaert, gouverneur-voorzitter,
Marc Vandeput, Sylvain Sleypen,
Gilbert Van Baelen, Frank Smeets, Hilde Claes,
Erika Thijs, gedeputeerden en Valère Cornelis,
wnd. provinciegriffier.

In samenwerking met:

Het Regionaal Landschap Hapsengouw en
Voeren vzw en de gemeente Hoeselt.

REDACTIE

Joke Rymer

EINDREDACTIE

Peter Baert

TEKSTVERBETERING

Daniël Bogaerts, Thomas Scheppers, RLH-team,
Jan Stevens

ADVIES

Acties: Koen Berwaerts, Daniël Bogaerts, Eddy
Dupae, LIKONA Dassenwerkgroep, Tom Neels,

Orchis v.z.w., John Otten, Thomas Scheppers

Communicatie: Daniël Bogaerts, Patrick

Meylandts, RLH-team, Erna Vandoren, Serge

Vorcken, Denise Wijnen

Monitoring: LIKONA Dassenwerkgroep

Draagvlak: Thomas Lemmens

FOTO'S

Ministerie van de Vlaamse Gemeenschap
(2000), RLH, RLH © Vildafoto

ORTHOFOTO'S

Middenschallig, kleur, provincie Limburg: VLM/
OC en provincie Limburg, opname 2003 (AGV)

BEELDBEWERKING EN LAY-OUT

Esengul Golpek, Peter Baert

LOGO

Blikvoer

VERANTWOORDELIJKE UITGEVER

Jan Stevens, Provinciaal Natuurcentrum,
Het Groene Huis, Domein Bokrijk, 3600 Genk

D/2007/5857/68

Gemeenten adopteren Limburgse soorten

Een initiatief van de Provincie Limburg en de Limburgse Regionale Landschappen
Project met de financiële steun van het Europees Fonds voor Regionale Ontwikkeling (ERDF)